

Naunhofer Nachrichten



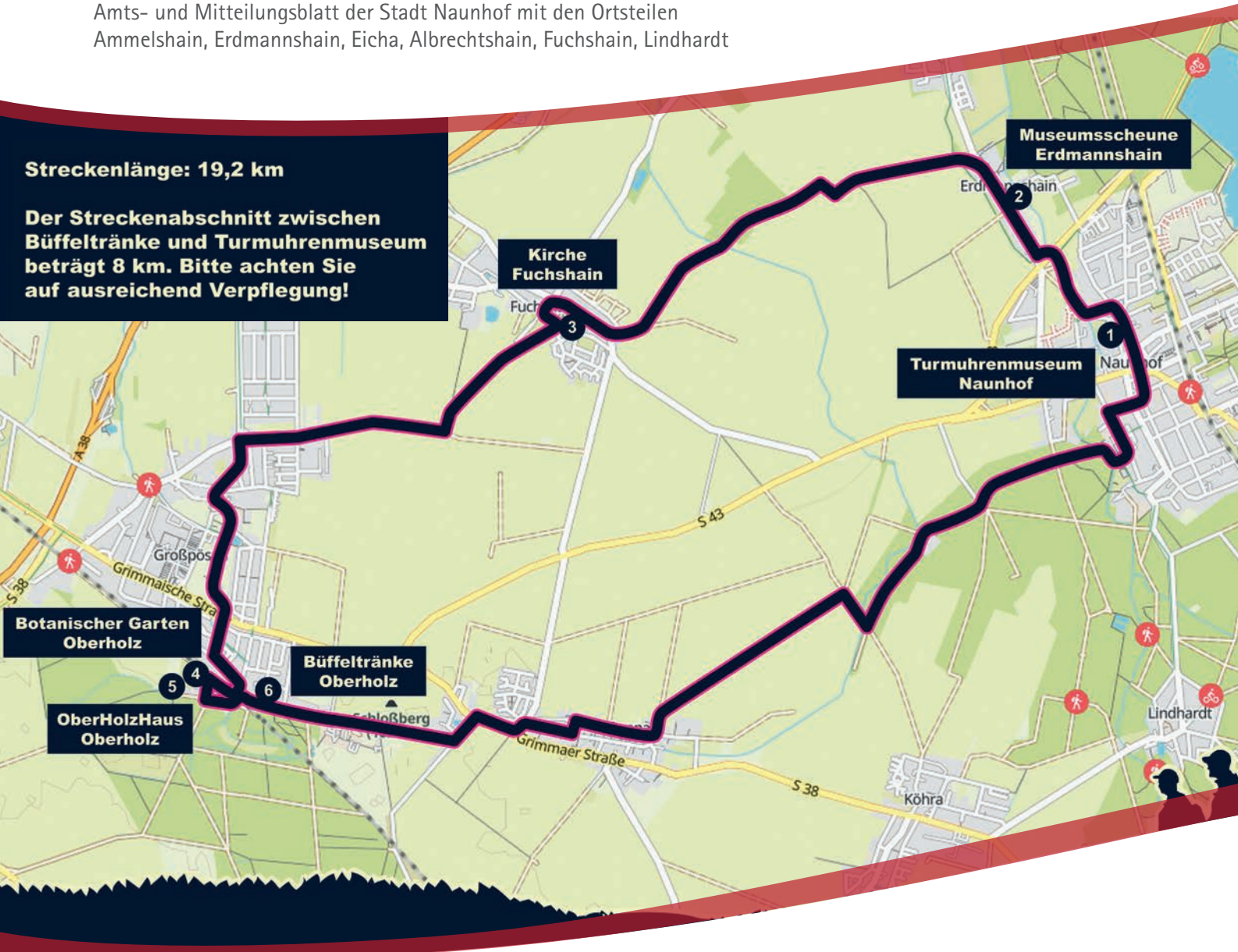
Naunhof
Grünes Herz im Partheland

Ausgabe 20 | 21. Oktober 2023
33. Jahrgang | Zweimal im Monat

Amts- und Mitteilungsblatt der Stadt Naunhof mit den Ortsteilen
Ammelshain, Erdmannshain, Eicha, Albrechtshain, Fuchshain, Lindhardt

Streckenlänge: 19,2 km

**Der Streckenabschnitt zwischen
Büffeltränke und Turmuhrenmuseum
beträgt 8 km. Bitte achten Sie
auf ausreichend Verpflegung!**



Naunhof Aktuell

Gratulation zu 100 Jahre Glaserei
und Tischlerei Fritzsche



Kitas | Schulen

Kita Weltentdecker – Herbstaktivitäten
der Kinder aus Fuchshain



Tourismus | Veranstaltungen

Halloween-Lesung für Gruselfans –
Gespensterbowling auf dem Galgenberg



Kultur als ganzheitlicher Stadtgedanke

Der Veilchenmarkt, Lesungen und Kabarett, Frischemärkte in verschiedenen Formen, Kino im Waldbad, das kulturelle Leben im Begegnungszentrum, der Seenlauf, die Ü30-Disconacht, der Heimatwandertag, wie aber auch die Rathauskonzerte und das Bürgersingen an der Stadtkirche, als auch viele andere wunderbare Veranstaltungen waren bereits Teil unseres bunten Festjahres 2023, nicht zu vergessen das Festwochenende und die Highlights der Festwoche. Eine große Anzahl dieser unvergesslichen Ereignisse sind das Ergebnis der Arbeit unserer Naunhofer Kultur WerkStadt oder wurden von ihr unterstützt. Naunhofer Kultur WerkStadt ist kein Schreibfehler. Nein, das Wort „WerkStadt“ wurde vor fast 30 Jahren ganz bewusst ausgewählt, zu Zeiten, wo Kultur in Naunhof einen Neubeginn erfuhr. „Stadt“, weil die Stadt belebt wird,

weil es Bürgerinnen und Bürger aller Generationen betrifft. Eine „Werkstatt“ der Stadt für die Stadt sollte es werden und war es sicherlich auch einmal. Diese Idee möchte erneut angeschoben werden, denn Naunhof hat sich verändert, ist gewachsen, hat dazugelernt, aber auch viel vergessen. Eine große Anzahl neuer Gesichter, Generation für Generation gilt es zu erreichen und im Sinne einer Werkstatt der städtischen Kultur künftig auch wieder zu beteiligen. Naunhofer Kultur 2024 und weiter auch bis 2035 muss sich anpassen. Vieles ist schon sehr gut, aber vieles muss sich auch ändern. Im Leitbildprozess wurde eines ganz klar, der Wunsch nach mehr Zusammenarbeit, damit aus frontal bespielter Kultur wieder ein Kulturgedanke aus den Herzen der Naunhoferinnen und Naunhofer heraus entsteht. Wir haben bereits einige großartige Unterstützer und Unterstützerinnen, doch um das volle Potenzial unserer

Naunhofer Kultur zu entfalten, sind wir auf Ihre Mithilfe angewiesen. Gestalten Sie mit. Senden Sie Ihre Meinung, Ihre Wünsche oder Ihre konstruktive Kritik an: stadtmarketing@naunhof.de.

Die Naunhofer Kultur WerkStadt wächst und formt sich gemeinsam mit Ihnen, den Akteuren und Vereinen in Naunhof, unseren sechs Ortsteilen sowie unseren Nachbargemeinden und darüber hinaus.

Ihre Bürgermeisterin

Anna-Luise Conrad

Titelbild: Strecke des Heimatwandertages vom 03.10.2023

Impressum

Naunhofer Nachrichten Amtsblatt und Stadtjournal der Stadt Naunhof mit den Ortsteilen Ammelshain, Erdmannshain, Eicha, Albrechtshain, Fuchshain, Lindhardt **Herausgeber:** Stadt Naunhof, Verantwortlich für den Amtlichen und Nichtamtlichen Teil: Stadt Naunhof, vertreten durch die Bürgermeisterin **Redaktion:** Kristin Degen, 034293 42-117, degen-presse@naunhof.de **Verantwortlich für das Naunhofer Stadtjournal und Anzeigen:** SÜDRAUM-VERLAG, GB im DRUCKHAUS BORNA Abtsdorfer Str. 36 | 04552 Borna | Tel.: 03433 207329 | www.druckhaus-borna.de **Produktions- u. Verlagsleitung:** Bernd Schneider (V.i.S.d.P.) **Gesamtherstellung:** DRUCKHAUS BORNA (Alle Rechte liegen beim Herausgeber. Für die Beiträge zeichnen die Autoren.) **Fotos:** Adobe Stock, fotolia, pixabay bzw. die entsprechenden Autoren und Auftraggeber

Auflage: 5.500 Exemplare kostenlos in die erreichbaren Haushalte und Firmen der Stadt Naunhof mit den Ortsteilen Ammelshain, Erdmannshain, Eicha, Albrechtshain, Fuchshain, Lindhardt; zusätzliche Exemplare erhalten Sie bei der Stadtverwaltung Naunhof oder beim SÜDRAUM-VERLAG.

Ausgaben Nummer: 20/2023
Ausgabe 21/2023 erscheint am 04.11.2023, Redaktionsschluss der Stadtverwaltung ist der 25.10.2023, Anzeigenschluss ist der 23.10.2023

Inhaltsverzeichnis

Worte der Bürgermeisterin	02
Titelthema	03 – 04
<i>Wandern und Radfahren zum Heimatwandertag</i>	
Naunhof Aktuell	04 – 06
<i>u. a. Gratulation zu 100 Jahre Glaserei und Tischlerei Fritzsche</i>	
Aus dem Rathaus	07 – 08
<i>u. a. Aus der Naunhofer Kultur WerkStadt – Veranstaltungen im Oktober erfreuten Alt und Jung</i>	
Öffentliche Bekanntmachungen	8
Entwicklung Zukunft	09 – 10
<i>Aus der Freiwilligen Feuerwehr Naunhof</i>	
Kitas Schulen Vereine	10 – 14
<i>u. a. Dressur und Springverein Fuchshain e.V. – Gratulation den Sieger/innen und Platzierten des Jugendcups</i>	
Tourismus Veranstaltungen	15 – 16
<i>u. a. Halloween-Lesung für Gruselfans</i>	
Wissenswertes	17
<i>Wo finde ich Hilfe?</i>	
Naunhofer Stadtjournal	18 – 36
<i>Hier finden Sie interessante Beiträge und Themen aus Wirtschaft, Kultur und Vereinen (Verlagsveröffentlichung).</i>	

Wandern und Radfahren zum Heimatwandertag

Wandern und Radfahren liegt voll im Trend – in Naunhof sogar schon seit 17 Jahren, denn hier hatte die Stadt Naunhof wieder zum traditionellen Heimatwandertag am 03. Oktober eingeladen. Neben viel Grün, Weitblicken und schönen Rad- und Wanderwegen durch unsere Heimat, standen dieses Mal auch eindrucksvolle Erlebnisse in unseren Ortsteilen Erdmannshain, Fuchshain und unserer Nachbargemeinde Großpösna, Ortsteil Oberholz auf dem Programm.

Insgesamt waren rund 20 Kilometer Rundweg zu absolvieren. Die meisten machten sich mit dem Fahrrad auf die Strecke, einige bewältigten sie zu Fuß, um beim Quiz mitmachen zu können. Die Naunhofer Kultur WerkStadt hielt die organisatorischen Fäden wieder einmal in der Hand und hatte sich zu den Anfahrtspunkten anspruchsvolle Fragen ausgedacht. Nahmen sich die Besucher/innen Zeit, erfuhren sie über die Antworten hinaus noch so manch Wissenswertes dazu. Anekdoten und witzige Geschichten der Mitwirkenden sorgten dabei für extra gute Laune.

Passend zum warmen sonnigen Wetter luden neben dem Turmuhrenmuseum, der Fuchshainer Kirche und dem Oberholzhaus, der Botanische Garten, der Heimatverein Erdmannshain und die Büffeltränke Oberholz zum längeren Verweilen ein. Von der Bratwurst und Kuchen bis hin zum frisch gebackenen Brot und gutgekühlten Getränken konnte man es sich überall gutgehen lassen.

Allen Akteuren an den Stationen gilt an dieser Stelle ein riesengroßes



Dankeschön für ihre Mühe, jedem der nach und nach eintreffenden Gäste auf spannende, kurzweilige und lehrreiche Weise schon Bekanntes, aber auch viel Neues näher gebracht zu haben. Wir danken auch der Gemeinde Größpösna für deren Unterstützung. Solch eine Zusammenarbeit über die Naunhofer Ortsgrenzen hinaus bildet eine wichtige Rückendeckung, fördert das Heimat- und Gemeinschaftsgefühl – das ist gute Nachbarschaft.

Außerdem liegt uns eines noch am Herzen: Allen mitmachenden Vereinen, Museen und Institutionen fehlt es an Nachwuchs. Daher ist zu hoffen, dem einen oder anderen Besucher deren Leidenschaft vermittelt zu haben. Vielleicht gefällt Ihnen auch der Gedanke, beim nächsten Heimatwandertag ein Akteur zu sein? Melden Sie sich gern, alle Beteiligten würden sich freuen.

Quizantworten: Hätten Sie es gewusst?

1. Was sind die ältesten Zeitmessgeräte?

- a) Sanduhren
- b) Sonnenuhren**
- c) Wasseruhren

2. Aus welchem Baujahr stammt die älteste Turmuhr im Museum?

- a) 1574
- b) 1606**
- c) 1856

3. Wo steht die älteste Turmuhr im Museum?

- a) Wintergarten
- b) Obergeschoß**
- c) Ausstellungsraum unten

4. Welches Jubiläum feierte Erdmannshain im Jahr 2022?

- a) 40 Jahre Heimatverein
- b) 10 Jahre Radfahrkirche
- c) 750 Jahre Erdmannshain**

5. Wie hieß der Erfinder des Fahrrads? (ein Nachbau ist zu besichtigen)

- a) Alfredo Pedalo
- b) Karl Drais**
- c) Francois Chassis

6. Welchen Namen trägt der Naturlehrpfad, der Klinikpatienten und Gäste über Flora und Fauna informiert?

- a) Besucherpfad
- b) Patientenrunde
- c) Klinik-Rundwanderweg**

7. Wann erfolgte der Umbau der jetzigen Kirche?

- a) 1902 – 1903**
- b) 1919 – 1923
- c) 1895 – 1899

8. Wo findet man die Darstellung von den, Drei Weisen aus dem Morgenland?

- a) im Bleiglasfenster nordöstlich vom Altar
- b) In der Deckenmalerei
- c) Auf dem Epiphaniasonen**

9. Wann fand die Feier zum 555. Jubiläum der Großen Glocke statt?

- a) 2017
- b) 2018**
- c) 2021

10. Wie alt ist der Botanische Garten Oberholz heute?

- a) 75 Jahre
- b) 87 Jahre**
- c) 92 Jahre

11. Wann gelangte der Botanische Garten in den Besitz der Gemeinde Großpösna?

- a) 1991
- b) 2016
- c) 2019**

12. Wer gründete den Botanischen Garten Oberholz?

- a) Leipziger Drogisten**
- b) Botanikprofessoren der Uni Leipzig
- c) Gärtner

13. Wieviel Fichtenstämme wurden für den Bau des Blockhauses verwendet?

- a) 120 Stück
- b) 240 Stück**
- c) 300 Stück

14. Welches seltene Tier ziert das Logo des Oberholzhauses?

- a) Wildkatze**
- b) Fuchs
- c) Wolf

15. Welchem Zweck dient das Oberholzhaus?

- a) Verwaltungsgebäude des Forstbezirkes Leipzig
- b) Revierförster für das Oberholz
- c) Waldpädagogische Tageseinrichtung**

16. Eine unserer Raufen hat einen Namen. Wie lautet er?

- a) Büffeltränke
- b) Hirschgrund**
- c) Heuraufe

17. Auf dem Gelände der Büffeltränke stehen einige große und alte Laubbäume. Fast alles sind?

- a) Buchen
- b) Eichen**
- c) Ahorn

18. Die Büffeltränke liegt unmittelbar an einem Bahnhofpunkt. Wie heißt dieser?

- a) Oberholz**
- b) Großpösna
- c) Botanischer Garten

Gratulation zu 100 Jahre Glaserei und Tischlerei Fritzsche



Einer der ältesten Handwerksbetriebe Naunhofs feierte am 13.08.2023 seinen 100. Geburtstag. Mit einem Besuch von Frau Bürgermeisterin Conrad bei Frau Fritzsche Senior und Herrn Fritzsche am 09. Oktober in der Langen Straße, Naunhof, konnte sie einmal hinter einige Kulissen schauen. Sie kam nicht nur zur Gratulation und um einen Einblick in die Handwerkskunst eines Tischlers und Glasers zu bekommen, sondern auch, um über die Bedürfnisse und Probleme des Handwerkes zu sprechen. Seit der Gründung des Unternehmens am

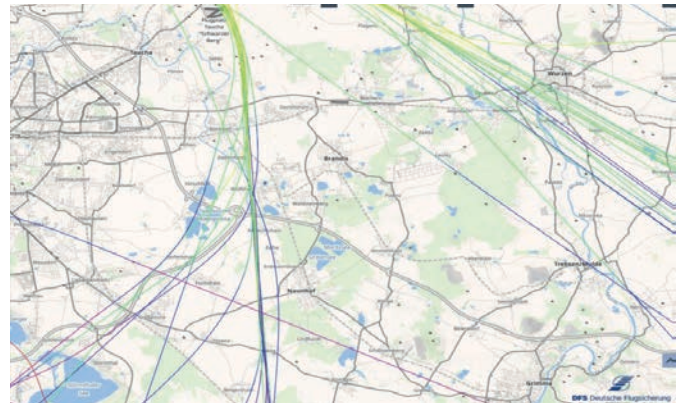
13.08.1923 stellte sich Glasermeister Walter Fritzsche dem Zweiten Weltkrieg und dem Wiederaufbau in der Nachkriegszeit. Auch der Leipziger Hauptbahnhof wurde mit einigen Gläsern aus Naunhof wiederaufgebaut. 1967 ging das Unternehmen dann in die Hände vom Sohn Walter Fritzsche, als Rahmenglasermeister, über und letztlich ist seit 2010 Jörg Walter Fritzsche, in der dritten Generation als Meister des Tischlerhandwerks Geschäftsführer. Wie die Fortsetzung des Unternehmens in ca. 12 Jahren aussehen wird, ist sehr ungewiss,

meint er. Es mangelt nicht nur an einem Nachfolger, sondern ebenso an Fachpersonal. Die Auftragslage könnte neben den 3 Angestellten und dem einen Lehrling noch gut 2 – 3 weitere Mitarbeiter/innen vertragen. Die Kundentreue und Tradition des Unternehmens waren zumindest zur Feier im August an den über 100 Gästen klar ersichtlich. So wünscht die Bürgermeisterin dem Unternehmen Durchhaltevermögen, Gesundheit und hofft sehr auf einen baldigen Umbruch der Situation und einen erneuten Aufschwung für das Handwerk.

Stadtrat lässt sich über Lärmbelastungen durch den Flughafen informieren



Beispiel 24 h Auswertung – Anflüge



Beispiel 24 h Auswertung – Abflüge

Im Zuge der Trägeranhörung zum Planfeststellungsverfahren zum Ausbau des Flughafens Leipzig/Halle wurde die Stadt Naunhof nicht als Träger öffentlicher Belang beteiligt, da nach Auffassung der Planfeststellungsbehörde, Landesdirektion Sachsen, die Gemeinde nicht betroffen sei. Die Stadt Naunhof hatte aber trotzdem eine Stellungnahme abgegeben, welche aber von der Planfeststellungsbehörde abgewogen wurde. Um sich über das Thema eine Meinung bilden zu können, wur-

den in der Stadtratssitzung am 24. November 2022 und 27. September 2023 Vorträge von verschiedenen Seiten gehalten. In diesen Sitzungen wurde der Stadtrat über die derzeitigen und zukünftigen Lärmbelastungen durch den Betrieb des Flughafens Leipzig/Halle informiert. In der Septembersitzung wurde vom Lärmschutzbeauftragten der Stabsstelle Umweltschutz im Luftverkehr, Herrn Puchmüller, angeboten, dass eine Lärmpegelmessstation aufgestellt werden könnte, dies hat der

Stadtrat dankend angenommen. Die Lärmmessung wird voraussichtlich in der 2. Jahreshälfte 2024 über einen längeren Zeitraum durchgeführt. Anschließend werden die Daten ausgewertet und hierdurch ersichtlich, ob die Werte über den zulässigen Werten liegen. Zudem wird die Fluglärmmmission angeschrieben und auf die Lage in Naunhof aufmerksam gemacht. Hinsichtlich weiterer Schritte und Maßnahmen durch die Fluglärmmmission wird informiert, sobald diese vorliegen.

Bürgerfreundlichkeit und Dienstleistung verbessert

Terminvergabe Einwohnermeldestelle

Wir freuen uns, Sie informieren zu können, dass ab sofort Terminbuchungen für die Einwohnermeldestelle online möglich sind. So können Sie Ihren Besuch im Rathaus individuell planen und Wartezeiten vermeiden. Einen Termin können Sie bis zu 4 Wochen im Voraus buchen. Die Terminbuchung finden Sie auf unserer Internetseite unter www.naunhof.de – Verwaltung und Bürgerservice – Terminvereinbarungen.

Selbstverständlich ist es auch weiterhin möglich, ohne vorherige Terminbuchung, innerhalb der be-



kannten Öffnungszeiten, bei der Einwohnermeldestelle vorzusprechen.

Formularservice mit Online-Anträgen

Im Rahmen der Umsetzung der Digitalisierung werden derzeit die zum Download bereitgestellten ausfüllbaren Pdf-Formulare, bei denen es möglich ist, durch Online-Anträge ersetzt. Die Online-Anträge sind eine umweltschonende Alternative zu Papier-Formularen, da sie wertvolle Ressourcen, wie z.B. Druck- und Papierkosten sparen. Ein weiterer Vorteil von digitalen Formularen ist,



dass sie rund um die Uhr verfügbar sind. Sie können einige Anträge jetzt jederzeit und unabhängig von den geltenden Öffnungszeiten stellen. Diese werden direkt an den zuständigen Sachbearbeiter weitergeleitet und bearbeitet. Derzeit sind folgende Online-Anträge auf unserer Internetseite unter www.naunhof.de – Verwaltung und Bürgerservice – Formularservice verfügbar:

- Anmeldung zur Aufnahme eines Kindes in einer Kindertageseinrichtung für:
 - Stadt Naunhof
 - Belgershain
 - Parthenstein
- Anmeldung zur Aufnahme eines Kindes in den Hort der Grundschule Naunhof
- Hundesteuer An- und Abmeldung
- Eheurkunde
- Geburtsurkunde
- Sterbeurkunde

Redaktionsschluss der Stadtverwaltung ist der 25.10.2023.

Der Grüne Tisch lädt zu nächsten Baumpflanzaktionen ein

Aktuell wurden 416 Bäume gepflanzt. Es gibt also noch einiges zu tun und die beste Pflanzzeit ist jetzt. Deshalb lädt der Grüne Tisch zu drei großen Baumpflanzaktionen ein:

- am **Samstag, dem 28.10. um 09:00 Uhr**, Treff am Altenpflegeheim „Charlotte Winkler“, Robert-Blum-Straße 11 (Zufahrt wegen der Straßenbauarbeiten über Lenaustraße – Kornweg – Robert-Blum-Straße oder zu Fuß vom Penny-Parkplatz über Ackerweg – Steinweg)
- am **Samstag, den 04.11. um 09:00 Uhr**, Treff Albrechtshain, Hintere Dorfstraße
- am **Sonntag, den 19.11. um 10:00 Uhr**, Treff Erdmannshain, Alte Fuchshainer Straße – Ecke Eichaer Straße.

Bitte kommen Sie mit festem Schuhwerk, Spaten und evtl. kleinem eisernen Rechen zum Pflanzeinsatz.

Privat gepflanzte Bäume nimmt der Grüne Tisch gern in die Liste der 800 mit auf. Bitte wenden Sie sich dazu an Carmen Kaubisch unter 0163 1535105 oder Norbert George unter 0163 8055559, die

die Liste führen. Wer auf eigenem Land Bäume pflanzen möchte, kann beim Grünen Tisch einige Arten kostenfrei beziehen, z.B. Feldahorn, Birke, Wildkirsche, Weide und andere. Bitte wenden Sie sich dazu an Norbert George. Wer sich nicht an den Pflanzaktionen beteiligen kann, aber die Aktion „800 Jahre Naunhof 800 Bäume“ mit seiner Spende unterstützen möchte:



Stiftung Wald für Sachsen
IBAN: DE34600501010001112131
BIC: SOLADEST600

Verwendungszweck: Bäume für Naunhof

für Einzelbäume a 150,00 Euro:
Einzelbaum für Naunhof

Der Grüne Tisch bittet um dringende Angabe der Verwendungszwecke.

Da aus Datenschutzgründen nicht automatisch möglich, werden Spendenbescheinigungen auf Wunsch ausgestellt.

Der ADAC-Autocheck kommt nach Naunhof

Mitglieder und Nichtmitglieder können den Wintercheck **kostenfrei** beim ADAC-Autocheck vornehmen lassen.

Er ist groß, gelb und in ganz Sachsen unterwegs: das Autocheck Mobil des ADAC Sachsen. Hier können ADAC Mitglieder, wie auch Nichtmitglieder, wichtige Funktionen ihrer Pkw durchchecken lassen.

Wann: 06. – 07.11.2023
Wo: Marktplatz in Naunhof
Prüfzeiten: 10:00 – 13:00 Uhr und
14:00 – 18:00 Uhr

Mithilfe der modernen Diagnosetechnik im Prüftruck können Mängel am Fahrzeug schnell entdeckt werden. Die Kolleg/innen vor Ort testen den Ladezustand der Batterie, die Beleuchtung und nehmen eine Frostschutzprüfung im Kühlmittel und im Scheibenwaschbehälter vor. Fahrzeuge ohne Mängel erhalten die Prüfplakette „Winter-Check 2023“.

► **Autocheck-Termine und weitere Informationen unter:**
adac.de/pruefdienste

Gedenkveranstaltung am Volkstrauertag

Es gibt keinen Weg zum Frieden, denn Frieden ist der Weg.

Am 19. November begehen wir wieder den Volkstrauertag und gedenken der Opfer von Krieg und Gewaltherrschaft. Er erinnert an das Unrecht von Willkürherrschaft, an das unendliche Leid, welches die beiden Weltkriege und aktuell der Ukrainekrieg über die Menschen in Europa gebracht haben und vergisst nicht die Opfer des allgegenwärtigen Terrors und der Gewalt überall auf der Welt. Der Volkstrauertag mahnt und verpflichtet, geschehenes Unrecht nicht zu vergessen und uns für einen dauerhaften Frieden einzusetzen.

In diesem Jahr findet die **Gedenkveranstaltung mit Kranzniederlegung**

am 19. November, 13:00 Uhr auf dem Friedhof in Fuchshain statt.

Mit Ihrer Teilnahme setzen Sie ein Zeichen für den Frieden.

Die Stadtverwaltung Naunhof informiert ab sofort über Instagram und Facebook:



Keine Naunhofer Nachrichten erhalten?

Dann melden Sie sich bitte direkt bei unserem Verlag Druckhaus Borna unter der Telefonnummer 03433 207329 oder unter www.druckhaus-borna.de.

Aus der Naunhofer Kultur WerkStadt

Veranstaltungen im Oktober erfreuten Alt und Jung



Zum Heimatwandertag am 03. Oktober fand in diesem Jahr die dritte und letzte Tour mit dem Schlendrian statt. Aufgrund der Nachfrage zum Festwochenende war dies ein kurzfristig entstandenes Angebot gewesen. An dieser Stelle ein Dankeschön an Herrn Mario Wegel, welcher diesen Termin ganz unkompliziert möglich gemacht hat. Bei Sonnenschein startete die historische Stadtrundfahrt pünktlich um 10:00 Uhr am Turmuhrenmuseum. Es ging quer durch Naunhof auf einer Tour, welche Ortschronist Olaf Beyer vor mehr als 20 Jahren zu Fuß zurücklegte. Was ist aus den alten Industrie-flächen geworden, was hat sich verändert und was ist noch geblieben? Viel gab es zu sehen und zu hören.

Wer nicht die Möglichkeit hatte, diese Tour in diesem Jahr zu buchen, kann sich auf nächstes Jahr freuen. Die Rundfahrt ist nun fester Bestandteil der Kulturangebote in Naunhof.



Nicht nur der Heimatwandertag brachte am 03. Oktober viele Naunhofer/innen und Gäste aus den Ort-

schaften zusammen. Zum Würfelspiel mit Elke trafen sich am 05. Oktober viele spielbegeisterte Senior/innen im Begegnungszentrum. Bei Leckereien und guter Laune verlebten alle einen geselligen Nachmittag. Und auch die Oktoberparty mit den Salzathalern am 10.11. war einfach wieder nur schön und bestens besucht. Die Anwesenden genossen die „urgemütliche“ Stimmung im Bürgersaal und sangen und schunkelten mit.



In der Parthelandhalle hieß am 07. Oktober die Kultur WerkStadt alle Tanzbegeisterten zur Disconacht – Naunhof schwooft willkommen. Bis in die Nacht kamen Schlagerbegeisterte genauso auf ihre Kosten wie Fans der 90er und des Elektropop. Für alle Altersklassen war etwas dabei.



Ruhigere und klassische Töne hingegen konnten Fans der Klaviermusik am 08. Oktober im Bürgersaal erleben. Als „Weltklasse“ bezeichneten die Gäste das Konzert mit Charlotte Steppes, die nicht nur in Naunhof als aufgehender Weltstar gefeiert wurde.

Bleiben Sie neugierig. Das Kulturjahr bietet noch bis Jahresende viele erlebenswerte Höhepunkte.

Nutzerfreundliche Anpassung der Öffnungszeiten in der Stadtbibliothek

Die Stadtbibliothek erweitert seit 09. Oktober ihre Öffnungszeiten wie folgt:

Aus der Einwohnermeldestelle

Bevölkerungsentwicklung in Naunhof

Einwohnerzahl per 01.09.2023
8.910

(Stand zum 02.10.2023)

Geburten	3
Sterbefälle	6
Zuzüge	39
Wegzüge	30

Einwohnerzahl per **31.07.2023**

8.916

(zum 02.10.2023)

Mitteilung aus dem Fundbüro

Im **September** wurden nachfolgende Gegenstände im Fundbüro der Einwohnermeldestelle Naunhof abgegeben.

- 1 x Brille
- 1 x blau gestreiftes Herrenhemd, Größe L
- 1 x VW-Autoschlüssel
- 1 x Weste
- 1 x Portemonnaie
- 1 x ein einzelner Schlüssel
- 1 x Schlüsselbund mit 8 Schlüsseln

Sollten Sie Gegenstände aus den Vormonaten vermissen, können Sie sich gern per E-Mail an einwohnermeldestelle@naunhof.de oder auch telefonisch unter 034293/42-127; -128; -129 melden.

Montag:	geschlossen
Dienstag:	10:00 – 12:00 Uhr und 13:00 – 18:00 Uhr
Mittwoch:	10:00 – 12:00 Uhr und 13:00 – 18:00 Uhr
Donnerstag:	10:00 – 12:00 Uhr und 13:00 – 18:00 Uhr
Freitag:	10:00 – 12:00 Uhr
Samstag: (in den geraden KW):	10:00 – 12:00 Uhr

Das Team der Stadtbibliothek erhofft sich dadurch eine Entspannung der Ausleih-Situation an den bisher sehr stark frequentierten Dienstagen und freut sich auf viele langjährige und auch neue Nutzer/innen.

Die Stadt Naunhof gratuliert ganz herzlich...

... zur Geburt

Janne Heiber-Kappmann und André Kappmann aus Naunhof
Sohn Thies Aaren
am 01. September

... zum Geburtstag

am 24. Oktober
Marion Schwertner
aus Naunhof OT Ammelshain
zum 75. Geburtstag

am 30. Oktober
Eva Hoffmann aus Naunhof
zum 80. Geburtstag

... zur Hochzeit

am 06. Oktober
Sven Dathe und Jessica Dathe,
geb. Slapio
wohnhaft in Leipzig

... zur Diamantenen Hochzeit

am 26. Oktober
Beate und Erwin Smolny aus Naunhof

... zur Eisernen Hochzeit

am 25. Oktober
Erika und Hellmut Kretzschmar
aus Naunhof

(Foto: Adobe Stock – neirfy)

Öffentliche Bekanntmachungen

Nichtbindende Öffentliche Ausschreibung

Die Stadt Naunhof bietet das nachfolgende Grundstück zum Verkauf an:

- „Krippenteich“ in 04683 Naunhof/OT Fuchshain, Teilfläche aus Flurstück Nr. 679 und 256 der Gemarkung Fuchshain mit einer Größe von insgesamt ca. 2.070 m², gelegen in 04683 Naunhof/OT Fuchshain, Leipziger Straße

Bei dem „Krippenteich“ handelt es sich um einen Teich mit umliegender Grünfläche, welcher zur Ausübung der Fischwirtschaft auf der Grundlage der Bestimmungen des Sächsischen Fischereigesetzes vom 09. Juli 2007, das zuletzt durch das Gesetz vom 29. April 2012 geändert worden ist, verkauft und erhalten werden soll.

Für das Grundstück wurde ein Mindestgebot in Höhe von 12.000,00 € festgelegt.

Der Käufer hat nachstehend aufgeführte Auflagen zu erfüllen.

1. Der Käufer muss in Besitz eines gültigen Fischereischeines sein.
2. Erhalt der Teichanlage mit Sicherung im Grundbuch.
3. Gewährleistung/Sicherung ganzjähriger Wasserstand von mindestens 0,70m.
4. Eintragung einer Dienstbarkeit zur Sicherung der Einleitung von Regenwasser von der öffentlichen Straße.

5. Eine Weiterveräußerung ist für 10 Jahre nach Abschluss des Kaufvertrages nur mit ausdrücklicher Zustimmung der Stadt Naunhof zulässig.
6. Die Nebenkosten einschließlich Vermessung, Vermarkung und Fortschreibung im Grundbuch sind vom Käufer zu tragen.

Die Kaufinteressenten haben für den „Krippenteich“ ein entsprechendes Gestaltungs-, Pflege- und Nutzungskonzept mit dem Kaufangebot einzureichen.

Die Vergabe erfolgt anhand einer Wertungsmatrix und deren Gewichtung, welche sich zu 50 % aus dem Gebot und zu 50 % aus dem Nutzungskonzept ergibt.

Nähere Auskünfte erteilt das Bauamt, Frau Pfeiffer, Tel. 034293 42-143.

Die Kaufangebote sind bis zum **17. November 2023** in einem verschlossenen Umschlag mit dem deutlichen Vermerk **„NICHT ÖFFNEN!“ – Ausschreibung „Krippenteich Fuchshain“** bei der Stadtverwaltung Naunhof, 04683 Naunhof, Markt 1 schriftlich einzureichen.

Die Angebote haben mindestens zu enthalten:

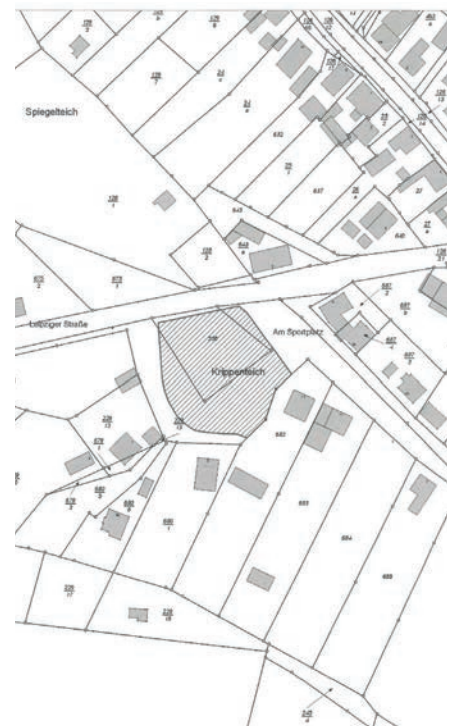
- Name und Anschrift des Bieters
- Preisangebot für das Grundstück
- Gestaltungs-, Pflege- und Nutzungskonzept

Die Öffnung der Umschläge findet **am 21. November 2023 um 18:00 Uhr** Besprechungsraum im Rathaus der Stadt

Naunhof, Raum 3.04 (2. OG) im Beisein der Bieter statt.

Es handelt sich bei dieser Ausschreibung um eine unverbindliche Aufforderung zur Abgabe von Kaufangeboten. Die Stadt Naunhof behält sich vor, das Verfahren aufzuheben, wenn für sie kein wirtschaftliches Ergebnis zu erzielen ist.

Stadtverwaltung Naunhof



Aus der Freiwilligen Feuerwehr Naunhof

Rettungspunktschilder Opfer von Vandalismus

Vor reichlich einem Jahr wurden rund um die Naunhofer Seen sowie im Gebiet des Haselberges in Ammelshain an verschiedenen Stellen Rettungspunkt-Schilder aufgestellt. Die Koordinaten der darauf befindlichen Rettungspunktnummern sind in der Leitstelle hinterlegt. Somit kann den ausrückenden Einsatzkräften der genaue Standort ihres Einsatzes schnell übermittelt werden. Außerdem werden Handlungsschritte gegeben, wie man sich verhalten soll, und über einen QR-Code auf der Tafel können zudem Erste Hilfemaßnahmen abgerufen und so bis zum Eintreffen der Rettungskräfte durchgeführt werden.



Leider gibt es immer wieder Feststellungen von Vandalismus, die von aufmerksamen Bürger/innen gemeldet oder die bei Kontrollen durch das Ordnungsamt oder die Feuerwehr entdeckt werden. Tatsache ist, dass Einrichtungen, die im Notfall Menschenleben retten können, beschmiert, zerstört oder gestohlen werden. Auch der finanzielle Schaden ist nicht unbeachtlich und muss letztlich von allen getragen werden. Aus diesem Grund bittet das Ordnungsamt darum, wer Zeuge solcher Vorgänge ist, auf das Fehlverhalten hinzuweisen oder der Stadtverwaltung zu melden (Tel. 034293 42126 oder per E-Mail an lohn-ordnungsamt@naunhof.de). Hinweise werden vertraulich behandelt.

Einsatzübung am 14. September

Bevor es an den Abriss des ehemaligen Gebäudes „Sachsenpelz“ in der Alten Beuchaer Straße geht, nutzte die Feuerwehr die Räumlichkeiten noch einmal für eine umfassende Einsatzübung mit Kameraden aus Naunhof, Ammelshain, Fuchshain und Klinga. Das Einsatzszenario stellte sich als Gebäudebrand mit mehreren vermissten Personen dar. Vom Einsatzleitwagen aus wurden die verschiedenen Einheiten geführt und koordiniert. Während die Atemschutz-

geräteträger die Personensuche sowie Brandbekämpfung übernahmen, stellten weitere Einsatzkräfte die Wasserversorgung sicher und bereiteten die Drehleiter zur Rettung aus dem Obergeschoss vor.

Ziel der Übung war es, die einsatztechnischen Abläufe durchzuspielen und Fehler aufzudecken. Und auch für die Zusammenarbeit der Ortsfeuerwehren untereinander sind solch gemeinsame Übungen sehr lehrreich und effektiv.



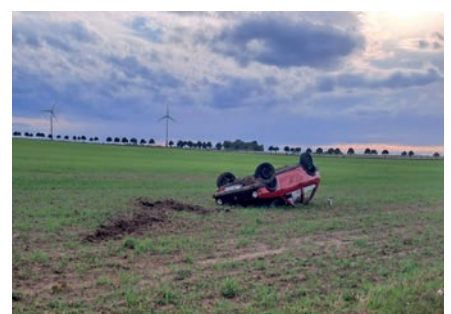
Halloween-Feuer in Ammelshain

Die Ortsfeuerwehr Ammelshain veranstaltet am 30. Oktober ein kleines Halloween-Feuer an ihrem Gerätehaus. Wer Lust auf gemütliche Stunden hat, kann gern für einen Besuch vorbeischauen. Für Essen und Trinken wird gesorgt.

bei größeren Flächenbränden bis nach Klinga, Gerichshain und Bennewitz mit aus. Auch ein Notrufmissbrauch steht zu Buche. Dabei wurde der Rettungsleitstelle ein angeblicher Suizidversuch gemeldet. Während die Rettungskräfte fieberhaft den gemeldeten Bereich absuchten, konnte parallel durch die Polizei der Anrufer geortet und so der Missbrauch aufgedeckt werden. In Ammelshain entpuppte sich ein gemeldetes Feuer im Wald als ein Lagerfeuer in einer Wochenendhaussiedlung. Zwar brannte das in einem Kamin, allerdings bestückt mit frischem Grünschnitt.

Als es im Festakt zur Eröffnung der 800-Jahrfeier am 25. September zum Programmpunkt „Ehrung der Feuerwehr“ kommen sollte, schrillte ebenfalls der Alarm. Die Einsatzkräfte machten sich sofort auf den Weg, um umgestürzte Bäume in Naunhof und Lindhardt von der Straße zu räumen und mit der Drehleiter nach Lossatal zu eilen. Besser hätte man die stete Einsatzbereitschaft der Feuerwehr im Festakt nicht darstellen können.

Tragisch endete ein Einsatz am Grilensee einige Tage später. Offensicht-



Einsatzgeschehen der letzten Wochen

Fast dreißig Einsätze verzeichnet die Statistik seit Ende Juli. Ausgerückt wurde zu Bränden, Verkehrsunfällen, ausgelösten Brandmeldeanlagen, Tragelassen und Ölspuren. Für letztere ist die Feuerwehr im Übrigen nur zuständig, wenn sich hieraus eine Gefahr ergibt. Handelt es sich nur um eine Verschmutzung auf der Fahrbahn, genügt es auch, das Bauamt der Stadtverwaltung zu informieren. In einem weiteren Einsatz mussten Personen aus einem steckengebliebenen Fahrstuhl gerettet werden. Das Tanklöschfahrzeug rückte

lich hatte niemand der anwesenden Badegäste mitbekommen, dass eine Frau schon längere Zeit nach ihrem Mann suchte. Der war zum Schwimmen in den See gegangen. Die ersten ankommenden Einsatzkräfte der Feuerwehr gingen ohne zu zögern ins Wasser und suchten den flachen Uferbereich ab, in dem der Mann dann kurze Zeit später auch gefunden werden konnte. Abgeschirmt von Decken, begannen sofort die Reanimationsmaßnahmen. Trotzdem verblieben einige Besucher/innen in der näheren Umgebung der Unfallstelle. Erst der aufwirbelnde Sand des wenige Zeit später eintreffenden Rettungshubschrauber mit dem Notarzt schaffte Platz. Wenn Sie keine Zeugen sind oder erste Hilfe leisten, halten Sie sich bitte nicht unnötig lange an Unfallstellen auf und behindern Sie nicht die Arbeit der Einsatz- und Rettungskräfte. Leider konnte dem Mann nicht mehr geholfen werden. Zur Todesursa-

che ermittelte die Polizei. In der Nacht vom 02. auf den 03. Oktober rückte die Feuerwehr insgesamt dreimal zu Bränden von Kleider- und Papiercontainern

im Naunhofer Stadtgebiet aus. Hier konnte die Polizei zwei Personen feststellen. Die Ermittlungen dazu dauern zurzeit noch an.

Nachruf

Wir gedenken unserer verstorbenen Kameradin

Elfriede Dal Pozzo

Sie war langjähriges Mitglied in der Freiwilligen Feuerwehr Naunhof. Bis zum Schluss gehörte sie der Ehren- und Altersabteilung an.

Wir werden ihr Andenken in Ehren halten.

Anna-Luise Conrad
Bürgermeisterin

Thomas Conrath
Stadtwehrleiter

Kitas | Schulen

Kita Regenbogen

Ökumenisches Martinsfest

Die diakonische Kindertagesstätte Regenbogen sowie die katholische und die evangelische Kirchgemeinde Naunhof laden gemeinsamen zum ökumenischen Martinsfest am Samstag, den 11. November um 16:30 Uhr ein.

Beginn ist an der katholischen Kirche mit einer Martinsandacht, gefolgt von einem Laternenumzug zur Stadtkirche Naunhof mit Martinshörnchen, Punsch und Lagerfeuer.

Bitte bringen Sie eine eigene Tasche mit. Bei schlechtem Wetter fällt die Veranstaltung leider aus.



Kita Weltentdecker

Herbstaktivitäten der Kinder aus Fuchshain



Die Jüngsten folgten spontan der Einladung von Andrea aus Fuchshain und durften die Kois in ihrem Teich bestaunen und füttern. Die Kinder danken für das schöne Erlebnis.



Die Regenbogenkinder machten sich, wie jedes Jahr, mit 10 kg Äpfeln auf den Weg zur Fuchshainer Apfelquetsche. Hautnah erfuhren sie, wie aus Äpfeln Saft entsteht. Natürlich gab es für alle eine Kostprobe. Die Kita Weltentdecker dankt den Mitarbeiter/innen der Apfelquetsche für die Unterstützung.

Einladung zum Martinsfest

Die Kita Weltentdecker lädt alle Kinder, Eltern, Geschwister und Großeltern zum Martinsfest am Montag, den 13.11.2023 ganz herzlich ein. Treffpunkt ist 17:00 Uhr in der Fuchshainer Kirche.

Nach einem kleinen Programm beginnt der Laternenumzug in Richtung Kindergarten. Dort erwartet die Teilnehmenden heißer Kakao, Wiener Würstchen und Glühwein.

Anzeigenschluss
ist der 23.10.2023.

Förderverein der Kita Waldwichtel e. V.

Einladung zur Jahreshauptversammlung 2023

Der Vorstand des Fördervereins der Kita Waldwichtel e.V. lädt zur 1. Jahreshauptversammlung ein. Die Jahreshauptversammlung findet statt am: **Donnerstag, den 26.10.2023 um 19:30 Uhr im kleinen Bürgersaal neben dem Stadtgutcafé, Markt 6 in 04683 Naunhof.**

Anträge können bis zum 19.10.2023 an die Vorsitzenden, Michael Schöne, Alexander Knauer und Anna Fleischer per E-Mail an FV-

Waldwichtel@t-online.de gerichtet werden.

Tagesordnung

- Top 1 Begrüßung und Bekanntgabe der Tagesordnung
- Top 2 Feststellung der Beschlussfähigkeit
- Top 3 Wahl des Protokollführers der Jahreshauptversammlung
- Top 4 Berichte
 - a) des Vorstandes

- b) der Schatzmeisterin
- c) des Kassenprüfers
- Top 5 Entlastung des Vorstandes und Schatzmeisters
- Top 6 Erläuterungen und Abstimmung zur Anpassung der Satzung des Vereins für §8 Vorstand
- Top 7 Beschlussfassung der Satzungsanpassung
- Top 8 Sonstiges
- Top 9 Schlusswort



Kinder- und Jugendhaus Oase

Gruseliges Oase-Halloween

Am **27.10.2023, um 16:00 Uhr** lädt das Kinder- und Jugendhaus Oase zur Halloweenparty ein. Für Kinder und Jugendliche ab **9 Jahre** werden gruselige Speisen und alkoholfreie Getränke, von herzhaft bis süß, angeboten. Neben Disco sind auch kleine Tanz- und Bewegungsspiele sowie weitere Gruppen-spiele geplant.

Es ist auch ein eigens kreierter Escape-Room vorgesehen, bei dem sich die Besuchenden in Kleingruppen als Team beweisen müssen, um sich durch die Rätsel-Landschaft zu kämpfen und aus einem Raum zu befreien. Enden

wird die Veranstaltung gegen 21:00 Uhr. Für die Teilnahme erhebt das KJH Oase einen Unkostenbeitrag von 3 Euro p. P.

Eine eventuelle anschließende Übernachtung wird noch mit einer demokratischen Abstimmung mit den Kindern und Jugendlichen beschlossen. Dann würde diese Veranstaltung am Folgetag, dem 28.10.23, um 12:00 Uhr enden. Genau-



ere Infos erhalten Sie dann über social Media und über die Padlet-Plattform.

Die gesamte letzte Oktoberwoche steht dann unter dem Motto „Halloween“. Kürbisschnitzen findet am 25.10. statt und am Donnerstag, den 26.10.2023, werden erste Speisen vorbereitet sowie die Räumlichkeiten dekoriert. Hierfür sind helfende Hände gern gesehen.

QR-Code zum Padlet:



Jugendforum Naunhof

Konzert mit dem Schraubenyeti im Kranwerk

Dorthin, wo früher Kräne zusammengeschraubt wurden, kommt nun der Schraubenyeti. Am 10. November lädt das Jugendforum Naunhof Jugendliche, aber auch Erwachsene zu einem musikalischen Abend in gemütlicher Atmosphäre in das Kranwerk Naunhof.

Gastgeber – das Jugendforum Naunhof – ist ein Jugendbeteiligungsprojekt des Kinder- und Jugendrings in Kooperation mit der Stadt Naunhof, gefördert vom Sächsischen Mitmachfonds Simul+. Jugendliche können im Jugendforum eigene Ideen für Naunhof umsetzen, im Stadtrat ihre Anliegen anbringen und so die Stadt ein Stück mitgestalten. „Das Konzert sollte eigentlich im Sommer am See stattfinden, musste aber leider wegen Regens ausfallen. Es ist toll, dass wir

es nun im Kranwerk nachholen können.“, so Lisa aus Ammelshain - eine der Jugendlichen, die sich derzeit im Jugendforum beteiligen. Nachdem das Jugendforum im September das Open-Air Kino im Waldbad mit großem Erfolg organisiert hat, folgt nun das Konzert im Kranwerk. Natalie Meißner vom Jugendforum: „Wir möchten etwas von Jugendlichen für Jugendliche in Naunhof machen und freuen uns auch über neue Leute im Jugendforum. Weitere Jugendliche sind jederzeit willkommen.“

Der Schraubenyeti ist Teil des Albums „Musik ist keine Lösung“ des Erfolgsrappers Alligatoah, welches Gold-Status erlangte. 2017 wählte ihn die Jury des „Deutschen Rock und Pop Preises“ zum besten Singer-Songwri-

ter Deutschlands. Die Veranstaltung beginnt am 10.11. um 18:00 Uhr mit veganen Hot Dogs und Getränken. Das Konzert vom Schraubenyeti startet 19:00 Uhr. Um 20:00 Uhr spielt der 22-jährige Eric Reinicke alias Riccon Folks aus Grimma. Die Veranstaltung endet um 22:00 Uhr. Der Eintritt ist frei. Gefördert wird die Veranstaltung von der Lokalen Partnerschaft für Demokratie.

Jugendliche, die im Jugendforum mitwirken möchten, können sich gern melden.

► Kontakt:

Ulrike Läbe

Tel. 01578 3571698

Instagram: @jugendforum_naunhof



Dressur und Springverein Fuchshain e.V.

Gratulation den Sieger/innen und Platzierten des Jugendcups

Das Finale 2023 des Jugendcups ist geschafft. Die Kinder und Jugendlichen haben an drei Turnieren teilgenommen und somit Punkte mit verschiedenen Platzierungen gesammelt. Der Anfang war im Juni auf der Reitanlage in Fuchshain, im Juli in Dessau und das Finale fand am 23.09. in Stahmeln statt. Die Kinder und Jugendlichen vom Dressur und Springverein Fuchshain e.V. haben im Finale große Erfolge zu verzeichnen. Louis Bertier gewann die

Cupwertung in der Führzügelklasse. Cecilia Kempe wurde Zweite und Raphael Kempe Dritter im Finale.

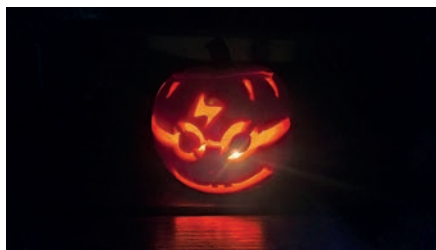
Viviane Kempe wurde Zweite in der Dressur und Dritte im Springfinale. Cecilia Kempe gewann noch den Dritten Platz im Schritt – Trab Finale.

Danke an die drei Reitvereine: Fuchshain, Dessau und Stahmeln für die Organisation, welche unserer Jugend damit ermöglicht, großartige Turniere zu reiten.



Heimatverein WWW.Fuchshain e.V.

Einladung zum Kürbisfest am 30.10.2023



Der Heimatverein WWW.Fuchshain e.V. lädt herzlich zum Kürbisfest am 30.10.2023 ab 17:00 Uhr auf dem Gelände der Fa. Fischer am Kuhstall in

Fuchshain ein. Von 17:00 bis ca. 21:00 Uhr erwarten die kleinen Besucherinnen und Besucher, die entsprechend kostümiert sein sollten, diverse Kinder-Spiel- und Bastelstationen, Kürbisschnitzen, ein Glücksrad, eine Hüpfburg sowie geselliges Beisammensein für alle.

Das tollste Outfit wird durch Mitglieder/innen des Heimatvereins prämiert.

Die Freiwillige Feuerwehr Fuchshain unterstützt die Veranstaltung an der Feuerschale.

Für das leibliche Wohl wird durch die Mitglieder/innen des Heimatvereins gesorgt. Der Heimatverein WWW.Fuchshain e.V. freut sich auf zahlreiche Gäste.

Der Heimatverein informiert auch auf seiner Vereinsseite unter www.heimatverein-fuchshain.de über seine Veranstaltungen.



AktivSport SAXONIA e.V.

Im Sitzen zu mehr Mobilität

Bei AktivSport SAXONIA können Menschen mit eingeschränkter Beweglichkeit zu einer verbesserten Mobilität finden. Unter der professionellen Anleitung von Trainerin Silke Keyselet und Ronald Tiesis erfahren die Teilnehmer/innen eine Vielzahl von Vorteilen, die über das bloße Training hinausgehen.

Hockertraining und Rehasport haben in den letzten Jahren stark an Beliebtheit gewonnen, da sie eine gute Möglichkeit bieten, die Gesundheit und das Wohlbefinden zu fördern

Einer der wichtigsten Vorteile des Hockertrainings ist die Verbesserung der Mobilität. Dieses Training ist besonders für Menschen mit eingeschränkter Beweglichkeit geeignet. Durch gezielte Übungen werden Muskeln gestärkt und Gelenke mobilisiert. Dies ist besonders für ältere

Menschen und Personen mit gesundheitlichen Problemen von unschätzbarem Wert, da es ihnen hilft, ihren Alltag besser zu bewältigen.

Das Hockertraining beinhaltet Übungen, die die Balance und Stabilität fördern, die den Kreislauf aktivieren und die Muskulatur stärken. Dies kann entscheidend sein, um Stürze zu verhindern, insbesondere bei älteren Menschen. Zudem bietet das regelmäßige Training auch soziale Vorteile, da der gemeinsame Sport eine unterstützende und motivierende Atmosphäre schafft. Dies trägt dazu bei, soziale Isolation zu verhindern und die psychische Gesundheit zu fördern. Da die Trainingseinheiten individuell an die Bedürfnisse der Teilnehmerinnen und Teilnehmer angepasst werden, profitieren sowohl Anfänger/innen als auch Fortgeschrittene von



den Übungen. Kurzum: Hockertraining bietet vielseitige Möglichkeiten zur Steigerung der Mobilität und hilft gleichzeitig, Stress abzubauen und die Stimmung zu verbessern.

► **Informationen zu den Kursen erhalten Sie unter:**
034293 554000

Radwanderfreunde Naunhof

Im grünen Leipziger Süden

„Wozu in die Ferne schweifen, das Gute liegt so nah“ wusste schon Goethe. 13 Mittwochsradler/innen nutzten das kurzfristige Angebot, die ausgefallene Mai-Tour am 27.09.23, einem der letzten Spätsommertage, nachzuholen. Oft bekannte Stadtteile und Markkleeberg verändern sich. Flussauen, zahlreiche Parkanlagen, Waldmehrung und Stadt-sanierung bieten individuelle grüne Variationen.

Über Wolks und Probstheida ging es zum Waldarboretum an der Connewitzer Straße und dem Erholungspark Lößnig-Döhlitz. Plattenbau der 70er Jahre, Rundling zum Neuen Bauen 1929/30, Altlößnig mit offener Bauweise um 1902/13 zu Licht, Luft und Sonne nach Blockbebauungen der Gründerzeit und das Lehmwellerhaus um 1830 zeigen die jahrzehntelange Wohnbauentwicklung. An der Südkampfbahn ging es zum Goethe- und Agrapark. Ein Tunnel statt Hochstraße soll das Juwel denkmalgerecht aufwerten. Weiter radelten die Naunhofer/innen über Parkstraße und Kirschallee zum Waldsee Lauer mit Erlebnisachse zur Expo 2000 und Kelchsteinlinie sowie auf dem Elster-radweg am Cospudener See zum ehemaligen Elsterstausee.

An der Weißen Elster ging es zurück, mit Abstecher zum Schlosspark Knauthain mit Schloss und Stadtgut. Auf dem ehemaligen Elsterradweg erreichten sie flussnah die Brückenstraße und mit Abstecher zum Körnerhaus das Küchenholz, die Radrennbahn und



Im agra-Park mit Musentempel

über die Kurt-Kresse-Straße den Radweg Richtung Bahnhof Plagwitz mit urbanem Wald, Holzspielplatz und Annalinde. Als schwierig erwies sich eine Mittagseinkehr, da Ausflugs-gaststätten nah der Route erst abends oder nur am Wochenende öffnen.

Es blieb die „Geschmacksache“ am Plagwitzer Bahnhof. Von dort radelte die Gruppe auf ehemaligen Gleisanschlüssen über den Carl-Heine-Kanal zum Henriettenpark in Lindenau, auf Industriebrachen angelegt, und zur Philippuskirche, original erhaltener Jugendstil mit Inklusionshotel. Am Kanal erreichten sie die Alte Straße und die sanierte „Schule am Park“ zum Neuen Bauen 1927/28 an der Kleinen Luppe, funktional und in die Landschaft einbezogen. Die Gruppe radelte durch Palmengarten und Clara-Zetkin-Park mit Eispause am Musikpavillon, auf flussnahe Pleißeradweg zu Auenkirche und Schloss Markkleeberg und zum Anstieg von ca. 75 Hm durch die Wein-teichsenke nach Wachau und auf neu-

BSC Victoria
Naunhof e.V.



Gründung von neuer Basketball-Jugendmannschaft



(Foto: Joshua Hoehne auf Unsplash)

Für eine neue Jugendmannschaft in der Abteilung Freizeitsport mit Basketball-Training ohne Liga-Betrieb, jeden Freitag 17:00 – 19:00 Uhr in der Oberschule Naunhof sind interessierte Jungs, auch Anfänger, ab 15 Jahren herzlich willkommen. Eine vorherige Anmeldung ist erwünscht, aber nicht notwendig.

► Kontakt:

E-Mail: freizeitsport@bsc-victoria.de

em Radweg zu Galgenberg und Wolks. Nach insgesamt 70 km erreichten alle wohlbehalten Naunhof.

Zum Abradeln am 19.10. ist eine kleine Runde zum Göschenhaus in Grimma Hohnstädt zu Kultur mit Kaffee und Kuchen geplant.

SV Naunhof 1920 e. V.

Teamvorstellung G-Jugend

Der SV Naunhof möchte seine G-Jugend vorstellen, die in der FUNINO Turnier Staffel Süd ihr Können unter Beweis stellt.

Unter der Leitung der Trainer Christopher Thiele und Marco Hirsemann besteht der aktuelle Kader aus 16 talentierten Spielern. Zusätzlich konnten mit Rico Kattlun und Frank Smyreck zwei neue Trainer gewonnen werden, die nun gemeinsam das Training leiten. Die Mannschaft trainiert jeden Dienstag und Donnerstag, von 16:45 – 18:15 Uhr, in der Clade.

Bei den Jüngsten (Jahrgang 2017/18) geht es vor allem um Spaß



und Bewegung. Die Kinder machen hier ihre ersten Schritte im Verein und sollen sich in Ruhe orientieren. Der Wettkampfgedanke steht noch nicht im Vordergrund.

Deshalb setzt der SV Naunhof auf die neue DFB-Richtlinie und nimmt an den FUNINO-Turnieren teil. Außerdem gibt es organisierte Freundschaftsspiele und Hallenturniere, an denen die Caldekicker/innen teilnehmen.

Wenn Lust und Interesse bestehen, Teil dieser Mannschaft zu werden, kann man einfach beim Training vorbeikommen oder sich über die Kon-



taktdaten auf der Homepage oder den sozialen Medien des SV Naunhof 1920 e.V. anmelden.

Die Kinder freuen sich über jede Unterstützung!



Heimatverein
Erdmannshain e.V.

Halloween in Erdmannshain



Am 31.10.23 startet um 14:00 Uhr ein großartiges Halloween-Event: Der Heimatverein Erdmannshain e.V. stellt eine „Gruselstrecke“ mit verschiedenen Stationen, wie Kinderschminken, Basteln, Kürbis 3 gewinnt, Knüppelkuchen und Kürbisschnitzen für Kinder auf. Mit einem erworbenen Laufzettel und Stempeln jeweils pro Station erwartet die Kinder am Schluss ein kleiner Lohn.

An dieser Stelle ruft der Heimatverein zur Kürbisspende hierfür auf. Die mehr als 120 Kinder der vergangenen Jahre zeigten, dass so viele Kürbisse nur mit Unterstützung bereitgestellt werden können. Gesucht sind Kürbisse, die zum Aushöhlen geeignet sind. Bitte melden Sie sich über www.heimatvereinerdmannshain.de oder bringen Sie den Kürbis einfach mit.

Die beim Heimatverein Erdmannshain üblichen kulinarischen Highlights sind der selbst gebackene Kuchen zum Kaffee, Gegrilltes, Kürbissbrot, frisch gebacken im Steinbackofen und natürlich auch die dazugehörigen kalten und heißen Getränke.

All diese Aktivitäten finden auf dem Vereinsgelände in Erdmannshain, Eichaer Straße 30 und unweit auf dem Spielplatz am Rehwinkel statt. Auf letzterem startet gegen 17:15 Uhr eine Feuershow, um insbesondere die Kinder zu verzaubern. Zum Finale erleben die Besucher/innen gegen 18:00 Uhr an den Wiesen der Sachsenklinik ein großartiges Feuerwerk.

Es ist ausdrücklich erlaubt und erwünscht, den Parkplatz bei ALDI zu nutzen, um die Verkehrssituation innerorts zu entlasten. Vielen Dank!

Ortschronisten Naunhof

„Nachrichten für Naunhof“ im Oktober 1923 – Blinde Künstler geben Konzert in der Kirche

Blinde Musiker hören die Musik anders als normale Musiker, lernen zahlreiche Musikstücke auswendig, können Tonarten erkennen und Tonstücke in andere übertragen. Sie proben fast täglich und das besondere Konzert in der Naunhofer Kirche wird den Besuchern lange im Gedächtnis geblieben sein.

Mathias Bräuer

Naunhof. Das für gestern Abend angesagte Kirchenkonzert der blinden Künstler brachte ein volles Haus, alle Plätze waren besetzt. Das vorzüglich zusammengestellte Programm enthielt Stücke von Brahms, Bach, Liszt, Mozart usw., es wurde mit großer künstlerischer Hingabe bis zum letzten Stück zu Ende geführt. Der pekuniäre Erfolg dürfte die drei Künstler befriedigt haben.

Kindermusikgruppe Oskar Engert – Mit Zeitzeugen im Gespräch

Familie Künne lebte bescheiden in der Breiten Straße in unmittelbarer Nähe der Kirche. Die Kirchenglocken gaben den Alltag vor. Für die Kinder bedeutete es, wenn es abends 6 Uhr geschlagen hatte, sich zum Abendbrot einzufinden! Vater arbeitete bei Adolf Arnhold in der Wurzener Straße und die Mutter im Naunhofer Postamt.

Martina, vor 80 Jahren in den Kriegsjahren geboren, erinnert sich daran, dass die Mutter während der Arbeit zu Hause oft ein Lied auf den Lippen hatte. Martina, gerade eingeschult, sollte gleichzeitig auch musikalisch unterrichtet werden und wurde bei Orchesterleiter Oskar Engert vorgestellt. Er war im ersten Moment über das kleine 7-jährige Mädchen vom Alter so überrascht, denn der Großteil der über 30 Kinder waren überwiegend beim Eintritt ins Orchester drei Jahre älter, besann sich aber und drückte dem zarten Mädchen eine Mandoline in die Hand. Die Mutter war darüber nicht erfreut, war sie doch der Meinung, ein kleines Akkordeon wäre das Richtige. Sie musste sich aber von Engert überzeugen lassen, dass dafür Martina zu klein war und die körperlichen Voraussetzungen noch nicht hatte, ein Akkordeon zu spielen, geschweige transportieren zu können!

Beim Vorspielen mit der Mandoline war Martina, trotz der kleinen Hand so geschickt, dass sie mit dem Plektrum zwischen den Fingern die Saiten ins Schwingen brachte und so dem leichten Instrument zarte Töne entlocken konnte. Die Vorstellung war gelungen und schon in der darauffolgenden Woche war Martina zum Üben in der Küche bei Oskar Engert. Die Mutter war sehr froh darüber, dass Martina als Einzelkind neben dem Schulprogramm auch in der Freizeit mit dem Kinderorchester eine schöne Zeit fand. Da war es der Mutter nicht leid, jeweils für die Übungsstunde 2 Mark aus der Haushaltskasse abzugeben.

Die Übungszeit dauerte nicht lange, da war Martina als kleinste und jüngste Musikerin im Orchester integriert.

In der „Rathausaufnahme“ von 1951 befindet sich auf der extra hergestellten Postkarte Martina mit ihrer Mandoline in der ersten Reihe ganz rechts außen am Rand.

Das kleine Akkordeon mit 48 Bässen durfte sie schon nach einem Jahr in den Armen halten.

Im Orchester wurden Edeltraud und Heidrun Kiesow, die in der „Kugel“ wohnten, bald ihre Freundinnen.

Gerade einmal 11 Jahre alt, gehörte auch Martina zu den Orchesterteilnehmern, die auf große Konzertreise eine Woche an den Main fuhren.

Neben den Bildern vom Konzertort, befindet sich sogar ein Bild von den Gasteltern in dem wunderbar gestalteten Fotoalbum! Da alles gut beschriftet ist, macht es auch gar keine Mühe, den Bildern eine Jahreszahl zuzuordnen. So findet sich auch der bisher nur durch Erzählen lange gesuchte Standort für die Musikgruppe an der Ecke Lange Straße/Lindenstraße, die dort mit musikalischen Klängen den 1. Mai Umzug begleiten.

Als Krönung für das junge Mädchen mit 12 Jahren war das Spielen mit einem Akkordeon, mit 96 Bässen, dass eine unglaubliche Klangfülle durch die zusätzlichen Register besitzt. Beim „Schreiberfest der „Sparte Sonnenschein“ 1954, mit Umzug bis zum Schloßturnplatz, lassen die Fotos aus dem Album das Fest „der Gärtner und Musiker“ zu einem besonderen kulturellen Höhepunkt in Naunhof werden.

Mit dem Beginn der Ausbildung nach der 8. Klasse in der kaufmännischen Berufsschule in der Schulstraße in Grimma, wurde eine fast 10jährige Zeit bei und mit Oskar Engert beendet.

Mathias Bräuer

Veranstaltungen November 2023 im Begegnungszentrum

- **Mittwoch, 01.11.**
13:00 Uhr Skat- und Rommeenachmittag
- **Donnerstag, 02.11.**
09:00 Uhr Treffen der Nähmäuse
13:30 Uhr Kegelnachmittag
- **Freitag, 03.11.**
13:00 Uhr Bingenachmittag
- **Montag, 06.11.**
13:30 Uhr Treffen der Singegruppe
15:30 Uhr Handarbeit
- **Dienstag, 07.11.**
09:30 Uhr **Brunch – gemeinsam statt einsam**
Kosmetische Beratung mit Frau Mischo *(Anm. erforderlich)*
- **Mittwoch, 08.11.**
13:00 Uhr Skat- und Rommeenachmittag
- **Donnerstag, 09.11.**
09:00 Uhr **Treffen der Nähmäuse**
10:30 Uhr Ausfahrt zur Räuberschänke
(Anmeldung erforderlich)
- **Freitag, 10.11.**
13:00 Uhr Gedächtnistraining
- **Montag, 13.11.**
13:30 Uhr Treffen der Singegruppe
15:30 Uhr Handarbeit
- **Dienstag, 14.11.**
14:00 Uhr **Tanz mit Mike** *(Anm. erforderlich)*
- **Mittwoch, 15.11.**
13:00 Uhr Skat- und Rommeenachmittag
- **Donnerstag, 16.11.**
14:00 Uhr **Modenschau mit Michael Kefalas** *(Anmeldung erwünscht)*
- **Montag, 20.11.**
13:30 Uhr Treffen der Singegruppe
15:30 Uhr Handarbeit
- **Dienstag, 21.11.**
13:30 Uhr Altersgerechte Gymnastik m. Musik
- **Mittwoch, 22.11.**
13:00 Uhr Skat- und Rommeenachmittag

- **Donnerstag, 23.11.**
13:00 Uhr **Ausfahrt zur Keramikscheune Spickendorf** *(Anmeldung erforderlich)*
- **Freitag, 24.11.**
13:00 Uhr Spiel und Spaß
- **Montag, 27.11.**
13:30 Uhr Treffen der Singegruppe
15:30 Uhr Handarbeit
- **Dienstag, 28.11.**
13:30 Uhr Adventsbacken und Plätzchen gestalten
- **Mittwoch, 29.11.**
13:00 Uhr Skat- und Rommeenachmittag
- **Donnerstag, 30.11.**
14:00 Uhr **Geburtstagsfeier des Monats November** *(Persönliche Einladungen erfolgen durch die Stadt Naunhof)*

Änderungen vorbehalten!

Vorschau Dezember:

- **Dienstag, 12.12.**
14:00 Uhr Tanz mit R. Ziggert
- **Dienstag, 19.12.**
14:00 Uhr große Seniorenweihnachtsfeier im Bürgersaal

Das Begegnungszentrum der Stadt Naunhof ist von Montag bis Freitag ab 09:00 Uhr für Sie geöffnet.

► Kontakt:

Bärbel Hildebrandt
Tel. 034293 55152
E-Mail: bgz@naunhof.eu



GLANZ Festgala
LICHTER 2023
zum Ehrenamt

4. November
18:00 Uhr (Einlass 17:30 Uhr)
Parthelandhalle Naunhof

Eintritt: 15,- €
für Buffet und Unterhaltung
(Tickets nur im VVK bis 27.10.2023 in der Stadt- und Touristinformation)

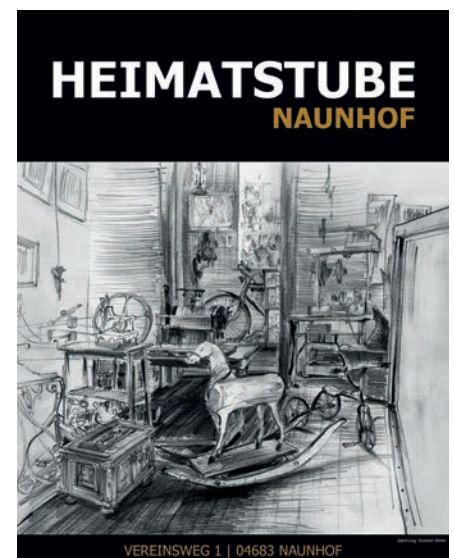
Halloween-Lesung für Gruselfans

Im Oktober wird es gruselig, denn unter dem Motto „Fröhliches Gruseln“ liest der Leipziger Autor Frank Kreisler aus seinem Kinderbuch „Gespensterbowling auf dem Galgenberg“.

Das Team der Stadtbibliothek Naunhof freut sich am 30.10.2023 um 10:00 Uhr auf viele kleine und große Gruselfans ab 8 Jahren. Gern können alle Teilnehmer/-innen in ihrem gruseligsten Halloween-Kostüm erscheinen.

Die Lesung ist kostenlos und findet im Bürgersaal des Stadtguts Naunhof, Markt 6, statt.

Um Voranmeldung wird bereits gebeten.



Triloban Quartett-Konzert in Naunhof zum Mitmusizieren

Im Bürgersaal des Stadtgut Naunhof findet am Sonntag, den 05.11.23, um 16:00 Uhr ein Quartett-Konzert mit Kora, Cello, Gitarre und Perkussion zum möglichen Mitmusizieren statt. Das Triloban Quartett improvisiert instrumental nach 12 Naturliedern und eröffnet interkulturelle Klangräume.

Es erklingen obertonreiche Melodien der Kora, der westafrikanischen Stegharfe auf 21 Saiten, zusammen mit fünf Darmsaiten des Violoncellos, den

sechs Saiten der Stahlsaitengitarre und vielseitig improvisierter westafrikanischer Perkussion. Weitere Musikinstrumente, wie Xylophone und Raseln, liegen für Besucher/innen zum Mitspielen bereit.

Triloban Quartett, Mitwirkende:

- Sam A. Jarju, Kora
- Ludwig Kasparick, Gitarre
- Alpha Oulare, Djembé, Perkussion
- Friederike Bouzayen, Violoncello

Der Eintritt ist frei. Um eine Spende am Ausgang wird gebeten. Mit freundlicher Förderung im Rahmen der Lokalen Partnerschaft für Demokratie durch das Bundesprogramm „Demokratie leben!“ und dem Landkreis Leipzig.

Mit freundlicher Unterstützung
durch die Stadt Naunhof



Die Kirchgemeinden laden ein

Ev.-luth. Kirchgemeinde – Naunhof/Erdmannshain/Ammelshain

Ev.-luth. Pfarramt Naunhof, Wurzener Str. 1
Tel.: 034293 29493, Fax: 034293 55449

Kontakt: Pfarrer Norbert George
Tel.: 0163 8055559

Bürozeiten: Di 14:00 bis 17:00 Uhr,
Mi 09:00 bis 12:00 Uhr

E-Mail: kg.naunhof@evlks.de,
Internet: www.stadtkirche-naunhof.de

So, 22.10., 10:30 Uhr

Kantaten-Gottesdienst – Naunhof

So, 29.10., 17:00 Uhr

Taizé-Andacht – Naunhof

Di, 31.10., 17:00 Uhr

Andacht und Konzert, anschließend Roster
und Lutherbier – Ammelshain

So, 05.11., 10:30 Uhr

Gottesdienst KFZ „Kunterbunte Familien-
Zeit“ – Kita „Regenbogen“ in Naunhof

Ev.-luth. Kirchgemeinde – Albrechtshain

Pfarramt Beucha-Albrechtshain,
Kirchberg 11, Beucha, Tel.: 034292 68221

Kontakt: Pfarrer Christoff Steinert,
Kirchplatz 1, Brandis, Tel.: 034292 66541

Bürozeiten: Di 18:00 bis 19:00 Uhr
und Mi 10:00 bis 12:00 Uhr

Keine Termine bekannt

Ev.-luth. Schwesternkirchgemeinde – Fuchshain

Kontakt: Pfarramt Großpösna
Hauptstraße 25, Tel. u. Fax: 034297 423989
Vertretung Pfarrer Norbert George:
Tel. 0163 8055559

Bürozeiten: Do 15:00 bis 17:00 Uhr
bei Frau Rudolph
kg.grosspoesna@evlks.de

So, 05.11., 10:30 Uhr

Familienkirche – Martinskirche Fuchshain

Pfarrgemeinde Naunhof mit katholischer Kirche „Zum guten Hirten“

Katholisches Pfarramt „St. Franziskus“,
Roitzscher Weg 3, Wurzen,
Tel.: 03425 8538659

Kontakt: Pfarrer: Christian Hecht,
Tel.: 03425 8530225

E-Mail: wurzen@pfarrei-bddmei.de

So, 22.10., 10:30 Uhr

Gottesdienst

So, 29.10., 10:30 Uhr

Gottesdienst

Mi, 01.11., 09:00 Uhr

Gottesdienst

So, 05.11., 10:30 Uhr

Familiengottesdienst



Begegnungszentrum Naunhof
Der Seniorentreffpunkt!

Unser umfangreiches Angebot:

- tägliche Aktivitäten
- Sport- und Bildungsangebote
- Seniorenfahrten
- Tanz- und Unterhaltungsveranstaltungen
- Unterstützung bei Behördengängen
- Mittagstisch

Informationen unter:
Tel. 034293/55152
Frau Hildebrandt



**BEGEGNUNGSZENTRUM
Naunhof**

Weitere Veranstaltungstipps finden Sie auch unter:
www.naunhof.de/veranstaltungen

Wo finde ich Hilfe? Zeitraum vom 21. Oktober bis 05. November

1. Notrufe

Polizei	110
Polizeiposten Naunhof	03437 708925100
Feuerwehr/Rettungsdienst	112
Krankentransport/Rettungsdienst	03437 19222

2. Notdienste

Strom (envia M)	
24h Störungsmeldung	0800 2305070
Gas (MITGAS) Störstelle	0800 2200922
Onlinemeldungen von Stromausfällen:	www.stromausfall.de

Wasser (Eigenb. Wasserversorgung)	
24 Stunden Havariendienst	0172 9814042

Abwasser (AZV Parthe)	034291 439-0
außerhalb der Dienstzeit	0171 4103238

Bereitschaftsdienst Wohnbau GmbH	0176 40441349
---	---------------

3. Ärzte-Notdienst

Allgemeinärzte

Bereitschaftspraxis im Krankenhaus Wurzen

Kutusowstr. 70, 04808 Wurzen	
Mittwoch, Freitag:	14:00 – 19:00 Uhr
Wochenende, Feiertage, Brückentage:	09:00 – 19:00 Uhr

Bereitschaftspraxis im Krankenhaus Grimma

Kleiststr. 5, 04668 Grimma	
Wochenende, Feiertage, Brückentage:	09:00 – 13:00 Uhr

Kinderärzte

Kinderärztlicher Bereitschaftsdienst im Krankenhaus Wurzen

Kutusowstr. 70, 04808 Wurzen	
Wochenende, Feiertage, Brückentage:	09:00 – 13:00 Uhr

Die Bereitschaftspraxen können ohne telefonische Voranmeldung während der Öffnungszeiten aufgesucht werden.

Augenärzte

Informationen zu den diensthabenden Ärzten erhalten Sie unter Tel. 116117.

Zahnärzte

Informationen zu den diensthabenden Ärzten erhalten Sie unter www.zahnaerzte-in-sachsen.de.

Tierärzte

Tierklinik Panitzsch, Carl-Benz-Straße 2
Tel. 034291 316000

4. Apotheken-Notdienst

Tag- u. Nachtdienst (08:00 – 08:00 Uhr)

Sa, 21. Oktober, 08:00 – 12:00 Uhr und 18:00 – 08:00 Uhr	
Sonnen-Apotheke Grimma	03437 917002

So, 22. Oktober	
Stadt-Apotheke Grimma	03437 9488940

Mo, 23. Oktober	
Kronen-Apotheke Mutzschen	034385 51256

Di, 24. Oktober	
Engel-Apotheke Naunhof	034293 29364

Mi, 25. Oktober	
Sternen-Apotheke Naunhof	034293 47355

Do, 26. Oktober	
Sophien-Apotheke Colditz	034381 8090

Fr, 27. Oktober	
Linden-Apotheke Grimma	03437 921712

Sa, 28. Oktober, 08:00 – 12:00 Uhr und 18:00 – 08:00 Uhr	
Engel-Apotheke Colditz	034381 43359

So, 29. Oktober	
Löwen-Apotheke Naunhof	034293 45700

Mo, 30. Oktober	
Löwen-Apotheke Bad Lausick	034345 22352

Di, 31. Oktober	
Engel-Apotheke Nerchau	034382 41283

Mi, 01. November	
Löwen-Apotheke Bad Lausick	034345 22352

Do, 02. November	
Rats-Apotheke Trebsen	034383 6010

Fr, 03. November	
Apotheke im PEP Grimma	03437 942323

Sa, 04. November, 08:00 – 12:00 Uhr und 18:00 – 08:00 Uhr	
Linden-Apotheke Grimma	03437 921712

So, 05. November	
Sonnen-Apotheke Grimma	03437 917002

Für alle Samstage zusätzlich: In der Zeit von 12:00 Uhr bis 18:00 Uhr ist die Apotheke im PEP Grimma geöffnet.

Apotheke im PEP Grimma 03437 942323



Kontakt

Stadt Naunhof | Markt 1
04683 Naunhof

Tel. 034293/42-0
Fax. 034293/42-114

E-Mail: info@naunhof.de
www.naunhof.de



*Einfach
QR-Code scannen*

Naunhofer Stadtjournal

Hier finden Sie interessante Beiträge und Themen aus Wirtschaft, Kultur und Vereinen (Verlagsveröffentlichung).

Kolumne: Bunter Herbst wartet mit Halloween auf

Seit Anbeginn der Welt fasziniert die Menschen die Zwischenstation zwischen Leben und Tod. Der Herbst hilft der Fantasie mit seiner Dunkelheit, den kahlen Bäumen sowie den Nebelschwaden auf die Sprünge. Jedoch hat der Herbst auch Kastanien, Pilze und laut eines Liedes einen „frohen Malersmann“, der die Blätter einfärbt, zu bieten. Die Tiere bereiten sich auf den Winterschlaf vor und die Welt wird schon ein bisschen stiller. Es ist eine Zeit, in der man gern ein Büchlein in die Hand nimmt, wenn es draußen schon dunkel und kalt ist. Und falls Sie ein Fan von Kinderbüchern sind (ich bin einer – auch wenn meine Kinder schon erwachsen sind), empfehle ich das Büchlein „Die kleine Spinne Widerlich“ von Diana Amft. Die süße Spinne macht sich auf den Weg durch den Wald und fragt Freunde und Verwandte, warum so viele Angst vor ihr haben. Was dabei heraus kommt, ist sehr lehrreich. Im „Der Blätterdieb“, fragt sich das Eichhörnchen, wer die Blätter von den Bäumen stiehlt und im Büchlein „So schön ist der

Herbst“ strickt Mama Eichhorn sogar rote Pullover. Natürlich lässt sich auch „Harry Potter“ hervorragend im Herbst lesen. Schließlich kann man sich dabei auch gruseln.

„All Hallows Eve“ (der Abend vor Allerheiligen) nannte man ab dem 9. Jahrhundert das ursprüngliche Fest der Kelten, welches als heidnisch kategorisiert wurde. Samhain, so das ursprüngliche Erntedankfest der keltischen Kultur, gedachte auch seiner Toten mit Opfergaben wie Kürbissen, Nüssen, Kartoffeln und Rüben. Den

alten Ursprüngen nach verschwamm die Grenze zwischen den Lebenden und den To-

ten. Halloween ist nun das Fest, welches sich aus dem ursprünglichen Samhain und dem christlichen Allerheiligen mischte.

Die Iren brachten ihre alten Bräuche einst in die neue Welt. Nun ist der Brauch, Halloween zu feiern, auch über den Ozean zu uns geschwappt. Aus den alten Bräuchen sind die Opfergaben übriggeblieben, welche sich heute nun

in Form von Süßigkeiten äußern. Die offene Grenze zwischen Leben und Tod demonstriert man mit gruseligen Kostümen. Der Kürbis dient als „Jack-O'-Lantern“, der Symbolfigur für Halloween. Der ausgehöhlte Kürbis wird als gruselige Fratze ausgehöhlt und mit Kerzen/Teelichtern beleuchtet. Auch der Fratzenkürbis geht auf eine alte Legende zurück. Der trunksüchtige Jack, welcher einen Handel mit dem Teufel einging, konnte nach seinem Tod weder in den Himmel, noch in die Hölle einfahren. So wandelt seine verdammte Seele mit einer Laterne aus einer Rübe und einem Stück Kohle aus der Hölle am Allerheiligen auf der Erde. Von der Rübe zum Kürbis kam man bei der Laterne in den USA, da sich die Kürbisse leichter bearbeiten ließen. Sie sehen also, dass es oft der reine Pragmatismus ist, welcher Kults entstehen lässt.

Manuela Krause

Anzeigenannahme DRUCKHAUS BORNA

Janett Greif, ☎ 0173 6546986

✉ janett.greif@druckhaus-borna.de

Tina Neumann, ☎ 0173 6547002

✉ tina.neumann@druckhaus-borna.de



NN online

Mehr Nachrichten und Informationen aus der Stadt Naunhof und den Ortsteilen auch auf Instagram und Facebook.



Kürbiscremesuppe Halloween

Zubereitet mit: Knorr, ca. 15 min | einfach

Zutaten für 2 Portionen:

Für die Suppe: 100 g Cherrytomaten, 1 Beutel KNORR Feinschmecker Kürbiscreme-Suppe, 1 – 2 EL Blutorangensaft, evtl. 1 Msp. Sambal Oelek oder Cayennepfeffer

Für die „Vampir“-Garnitur: 2 grüne mit Paprika gefüllte Oliven, 1 schwarze Olive, 1 Zweig Dill, 50 g rote Paprika, 4 weiße Mandeln

Zubereitung

1. Cherrytomaten waschen und in Scheiben schneiden. 1/2 l (500 ml) Wasser aufkochen, Beutelinhalt KNORR Feinschmecker Kürbiscreme Suppe einrühren und bei schwacher Hitze 5 Minuten kochen lassen. Ab und zu umrühren.
2. Tomatenscheiben in die Suppe geben und heiß werden lassen. Mit Blutorangensaft und nach Belieben mit Sambal Oelek oder Cayennepfeffer abschmecken.
3. Kürbiscremesuppe auf 2 vorgewärmte Teller verteilen. Suppe mit einem Vampirgesicht verzieren. Dazu die mit Paprika gefüllten Oliven halbieren und als Augen auf die Suppe setzen. Für die Augenbrauen Dillsträußchen und in Streifen geschnittene, schwarze Olive verwenden. Nase und Mund aus dem Paprikastück schneiden und an den Mund die Vampirzähne in Form der Mandeln ansetzen.



Tipps zu diesem Rezept

1 – 2 EL Crème fraîche unter die Kürbiscremesuppe rühren.

Zubereitungszeiten

Vorbereitungszeit: 5 min | **Kochzeit:** 10 min

Nährwerte (pro Portion)

713 kJ/170 kcal

Text/Bild: www.rezeptundbild.de



Muldental TV erweitert Sendegebiet und Reichweite

Mit dem 01. September setzten wir als Regionaler Fernsehsender einen neuen Meilenstein. Ein Meilenstein, der auch Ihnen ganz neue Möglichkeiten bietet, Ihre Aktion, Ihr Unternehmen oder Ihr Vorhaben zu präsentieren oder Presseinformationen weiterzuleiten. Oder aber auch tagaktuell über die Geschehnisse in der Region informiert zu werden oder in die kulturelle, sportliche, politische oder gesellschaftliche Vielfalt einzutauchen.

Seit 1999 sind wir als Regionalsender vor allem im ehemaligen Muldentalkreis aktiv. Nun erweitern wir unser Sendegebiet und vor allem die Reichweite.

In jedem Haushalt der Landkreise Leipzig und Nordsachsen erreichen Sie seit dem 01. September unser neues Sendeformat 04Plus im TV täglich 19:00 Uhr für genau 30 Minuten über den Satellitenkanal SACHSENeins.

Per Kabel strahlen wir neben diesem Format wie gewohnt unser wöchentlich wechselndes Regionalmagazin mit nun 10



Sendezeiten pro Tag aus – erweitern dazu hier unsere Reichweite von bisher rund 25.000 Haushalten auf ca. 260.000. Eine Reichweite, die auch Ihnen Raum zur Bewerbung/Präsentation und Information bietet. Weshalb wir Sie darum bitten, diese Mailadresse redaktion@muldentaltv.de in Ihren Presseverteiler aufzunehmen und uns über das Geschehen und die Vorhaben in Ihrer Kommune, Ihrem Verein oder Ihrer Institution zu informieren.

Neben einer redaktionellen Verwendung Ihrer Presseinformationen bieten wir auch die Möglichkeit der Werbeplatzierung. Bis Ende Oktober bieten wir Ihnen trotz immenser Vergrößerung des Sendegebietes unsere Werbemöglichkeiten zum bisherigen Preis an. Danach werden wir Preisanpassungen vornehmen, bieten hier aber unterschiedliche Kategorien für die Satelliten- bzw. Kabelausstrahlung an. Im Kabelbereich wird der Fokus unserer Aktivitäten vor allem in unserem Kerngebiet, im ehemaligen Muldentalkreis, von der Region Wurzen über Grimma bis Colditz bleiben. Das neue täglich aktuelle Sendeformat zielt auf die gesamten Landkreise Leipzig und Nordsachsen ab.

Wie gewohnt erscheinen unsere Beiträge und Sendungen auf unserem Youtube-Kanal www.youtube.com/muldentaltv, der zudem um einen dauerhaften Livestream ergänzt wurde. Dazu bieten wir auch weiterhin die Platzierung Ihrer Werbung auf unserem Facebook-Kanal an. Schalten Sie gern mal ein! Wir sind gespannt auf alles, was kommt und freuen uns darauf! Lassen Sie uns gemeinsam das Geschehen und die Aktivitäten in der Region sichtbar machen!

► **Schauen Sie doch auch mal auf unserer Homepage vorbei:**
www.muldentaltv.de

PM, Text/Foto: Muldental TV GmbH

Konzert für Querflöte und Marimbaphon, 04. November, 17:00 Uhr Kirche Beucha

Das Leipziger duo mélange lässt mit Querflöte und Marimbaphon Werke von Piazzolla, Bach, Bernstein u.a. erklingen. Die beiden Künstler nehmen das Publikum mit auf eine außergewöhnliche Klangreise: Almut Unger und Thomas Laukel kombinieren die klassische Querflöte mit der Marimba, einem dem Xylophon ähnlichen Schlaginstrument, das seine Wurzeln in der südamerikanischen Folklore bzw. im nordamerikanischen Jazz hat. Das duo mélange feiert in diesem Jahr sein fünfundzwanzigjähriges Jubiläum und blickt auf hunderte Konzerte in Deutschland und dem benachbarten Ausland zurück. Man darf gespannt sein, Klänge von Johann Sebastian Bach und anderen klassischen Komponisten im außergewöhnlichen Arrangement und im besonderen Klang des duo mélange zu erleben. Das Konzert beginnt 17:00 Uhr. Der Eintritt ist kostenpflichtig.



PM, Stadt Brandis

LLJ

Landkreis Leipzig Journal online

Informieren

Entdecken

Erleben

QR

QR

[youtube.com/@druckhausborna](https://www.youtube.com/@druckhausborna)

Folgen Sie uns auf:

f
i
v

800 NAUNHOF

SILBER SPONSOR

we were
Raumzauber-Sinnwelt.de

Floristik * Hochzeit * Trauer
Präsente * Geschenkideen
Dekorationen * Wohnaccessoires
Schokolade * Wein * Kaffee * Tee

Naunhof * Ladestraße 5 * Fon: 03 42 93 / 48 42 84
Engelsdorf * Hugo-Aurig-Str. 7 * Fon: 03 41 / 30 81 00 89
www.raumzauber-sinnwelt.de

MOOVME-Aktion am 31. Oktober: Ein Ticket kaufen und zu zweit fahren

Mit der „2 auf 1-Aktion“ zu Halloween günstig die Region erkunden

Am 31. Oktober kann jede Person mit einem gültigen Einzelfahrschein, welcher in der verbundweiten ÖPNV-App MOOVME gekauft wurde, kostenfrei eine weitere Person für die jeweils gewählte Verbindung mitnehmen. Dabei können sich zwei Personen jeweils eine Einzelfahrkarte, eine Einzelfahrkarte Kurzstrecke oder eine 24-Stunden-Karte 1 Person teilen.

Die Aktion umfasst auch die ermäßigten Kindertickets (Einzelfahrkarte Kind und 24-Stunden-Karte Kind), sodass zwei Kinder mit einem gültigen Kinderfahrschein fahren können. Ebenso gelten Einzelfahrkarten und Einzelfahrkarten Kurzstrecke mit ABO Flex-Rabatt für die „2 auf 1“-Aktion.

Die „2 auf 1“-Aktion richtet sich an alle Nutzer*innen der Apps MOOVME, DB Navigator und FAIRTIQ im Verbundgebiet des Mitteldeutschen Verkehrsverbundes (MDV) und des Verkehrsverbundes Mittelsachsen (VMT) und gilt in allen Nahverkehrszügen, S-Bahnen, Straßenbahnen und Bussen.

MOOVME – die kostenlose App für Bus, Bahn, Zug und Mehr in Mitteldeutschland

Mit der kostenlosen App für Fahrplanauskunft und Tickets für den öffentlichen Nahverkehr kommst du schnell und zuverlässig in ganz Mitteldeutschland von A nach B. Ob per Zug, S-Bahn, Tram oder Bus – in Echtzeit erhältst du Auskunft über aktuelle Abfahrtszeiten und kurzfristige Fahrplanänderungen.

MOOVME hat viele praktische Funktionen, die sich sehen lassen können: Störungsmeldungen werden aktuell angezeigt und können als Push-Nachrichten aufs Handy geschickt werden. Wer wissen will, wo die nächste Haltestelle ist, kann sie einfach orten lassen. Besonders praktisch: bei der Verbindungsauskunft wird automatisch das passende Ticket angeboten.

Auch die Bezahlung deiner Tickets ist einfach und bequem: mit Zahlung per PayPal, Lastschriftverfahren oder Kreditkarte kommen die Tickets schnell und sicher aufs Handy.

Neu in einer Stadt? Die optionale Routenspeicherung sorgt dafür, dass du immer genau weißt, wie du wieder zurückkommst und mit dem Haltestellenfinder findest du alle öffentlichen Verkehrsmittel in deiner Nähe. Mit MOOVME kommst du also immer genau dort an, wo du hinwillst.

Egal ob von Halle nach Zwickau, von Leipzig nach Chemnitz oder von Wittenberg bis ins Erzgebirge – MOOVME ist dein zuverlässiger Reisebegleiter in Mitteldeutschland.

Steige jetzt ein und komme einfach, zuverlässig und entspannt an dein Ziel!

MOOVME ist kostenlos im Google Play Store und im Apple App Store verfügbar. Weitere Infos zur App gibt's unter moovme.de.

Mitteldeutscher Verkehrsverbund GmbH




Die STADTJOURNALE

Informieren. Wirksam werben. Erfolgreich sein.
www.druckhaus-borna.de

Viel mehr als ein Job

Im Direktvertrieb stehen Beratung und der persönliche Kontakt im Mittelpunkt



Beim Direktvertrieb steht der Mensch im Mittelpunkt. Schon das Beratungsgespräch zu Hause wird mit guten Freunden zu einem fröhlichen Event. (Foto: djd/Direktvertrieb.de/Monkey Business – stock.adobe.com)

Wie viel Berufung steckt im eigenen Beruf? Jeder und jede dürfte diese Frage für sich anders beantworten. Neben dem Verdienst zählen für viele Menschen im Arbeitsleben noch weitere Werte: Die persönliche Bestätigung, Freiräume und Möglichkeiten der Weiterentwicklung gehören dazu. Vielfältige Chancen in dieser Hinsicht bringt etwa eine selbstständige Tätigkeit im Direktvertrieb mit sich. Bundesweit sind über 909.000 Personen in diesem Bereich tätig – mit großer Zufriedenheit und oftmals seit vielen Jahren.

Eine Tätigkeit mit hoher Identifikation

Die Rahmenbedingungen machen den Direktvertrieb für viele attraktiv. Arbeitszeit und -umfang lassen sich weitestgehend individuell festlegen, man ist sein eigener Chef und profitiert direkt vom Erfolg. Für Quereinsteiger oder Menschen, die neben der Familie eine Teilzeitbeschäftigung suchen, ist dieser Bereich mit seiner Flexibilität ebenfalls interessant. Fast noch wichtiger ist allerdings für die meisten Vertriebspartner die persönliche Identifikation mit den Produkten, die man anderen anbietet. Fabian Brandes beispielsweise ist seit gut zwei Jahren im Direktvertrieb tätig: „Durch meinen Beruf treffe ich viele verschiedene Personen unterschiedlichen Alters. Sie sind für mich nicht nur potenzielle Kunden, sondern es macht mir sehr viel Spaß, sie als Menschen kennenzulernen.“

Die Kunden wiederum profitieren von der individuellen Beratung und können sich in aller Ruhe entscheiden. Bei den beliebten Küchenpartys beispielsweise sind sie in der Lage, Gerätschaften oder Kochgeschirr in fröhlicher Runde mit Freunden direkt auszuprobieren.

Langfristig attraktive Perspektiven

Diese entspannte Atmosphäre beim Einkauf und der Kontakt von Mensch zu Mensch dürften zu den wesentlichen Erfolgsfaktoren zählen. „Menschen, die ihrer Tätigkeit mit viel Freude nachgehen, daran wachsen, und das nicht nur beruflich, machen den Unterschied aus“, erklärt Elke Kopp, Vorstandsvorsitzende des Bundesverband Direktvertrieb Deutschland (BDD). Viele Unternehmen wachsen und suchen weiter personelle Verstärkung. Unter www.direktvertrieb.de etwa gibt es mehr Informationen dazu. Mit einem Umsatz von 20,33 Milliarden Euro im Jahr 2022 wurde in einem schwierigen Marktumfeld ein neuer Bestwert erzielt, auch die Zahl der Vertriebspartner ist weiter gestiegen. Zu diesem Ergebnis kommt eine aktuelle Studie der Universität Mannheim unter Leitung von Prof. Dr. Florian Kraus. Ein weiterer Trend: Persönliche Begegnungen finden zunehmend auch im digitalen Raum statt: „Sowohl die Online-Version der Verkaufsparty als auch die individuelle Beratung über Messenger-Dienste und Soziale Medien sind immer beliebter“, heißt es dazu in der Studie.

djd



Ohne Hektik auswählen, eine persönliche Beratung nutzen, ganz ungezwungen neue Produkte ausprobieren: Diese Vorteile sprechen aus Kundensicht für den Direktvertrieb. (Foto: djd/Direktvertrieb.de/gstockstudio – stock.adobe.com)

WIR bieten
einen
Ausbildungsplatz
zum/zur

**Medien-
gestalter /in**
Digital und Print (m/w/d)
Kontakt: janett.greif@druckhaus-borna.de

**Medien-
technologie**
Offsetdrucker /in (m/w/d)
Kontakt: tilo.jacob@druckhaus-borna.de

**Kauf-
mann /-frau**
Büromanagement (m/w/d)
Kontakt: info@druckhaus-borna.de



DRUCKHAUS BORNA
alles aus einer Hand ...
www.druckhaus-borna.de

Stellenanzeigen in den Naunhofer Nachrichten

Sie suchen genau **DIE/DEN** Mitarbeiter*In für Ihr Team und möchten eine Stellenanzeige aufgeben? Oder Sie benötigen weitere Informationen?

Dann wenden Sie sich bitte an:

DRUCKHAUS BORNA,
Janett Greif, ☎ 0173 6546986
✉ janett.greif@druckhaus-borna.de

Die ganze Region: kompakt – informativ – aktuell

Die aktuelle Ausgabe des Landkreis Leipzig Journal ist erschienen.

Anfang Oktober 2023 ist die neue Ausgabe des Landkreis Leipzig Journal erschienen. Darin informiert das Landratsamt über viele interessante Themen aus dem Leipziger Land und dem Muldental.

Familienfreundlich
Nach knapp drei Jahren am Ziel angekommen



Im Landratsamt Landkreis Leipzig haben im Sommer 2023 zwölf Auszubildende ihre Ausbildung erfolgreich abgeschlossen. Die Straßenwärter und Verwaltungsfachangestellten freuen sich, jetzt im Berufsleben durchstarten zu können. Landrat Henry Graichen gratulierte persönlich und überreichte den Absolventinnen und Absolventen ihr Zeugnis sowie ein kleines Geschenk. Zudem darf sich Ausbildungsleiter Tilo Graf-Perlich darüber freuen, dass elf Kolleginnen und Kollegen das Angebot zur Übernahme in ein Arbeitsverhältnis im Landratsamt angenommen haben. Während ihrer Ausbildung haben die Verwaltungsfachangestellten mehrere Ämter des Landratsamtes durchlaufen, die sich um ganz unterschiedliche Lebensbereiche kümmern. Sie lernten beispielsweise die Arbeit im Bau-...

(Lesen Sie weiter auf Seite 09 im aktuellen Landkreis Leipzig Journal 5/2023.)

Das Journal erscheint sechs Mal im Jahr und wird mit einer Auflage von 150.000 Exemplaren kostenlos in die Haushalte und Firmen des Landkreises verteilt. Zusätzliche Exemplare erhalten Sie

Unternehmerfreundlich
Breitbandausbau im Wurzener Land Erster Kunde ist online!



Nach zwei Jahren intensiver Bauzeit erreicht die Wurzener Land-Werke Glasfaser GmbH den ersten Meilenstein in ihrem Vorhaben, ein hochleistungsstarkes Glasfasernetz im Wurzener Land zu errichten. Mit einer symbolischen Geste aktivierten Geschäftsführerin Stefanie Kleine, Landrat Henry Graichen, die Bürgermeister des Wurzener Landes sowie Vertreter der Fördermittelgeber gemeinsam den ersten Teilabschnitt des Glasfasernetzes. Per Druck auf den Startknopf weckten sie den Ortsteil Neuweißborn aus seinem digitalen Dornröschenschlaf. Vor genau zwei Jahren hatte hier der Breitbandausbau im Wurzener Land seinen Anfang gefunden: Im Beisein von Sachsens Ministerpräsident ...

(Lesen Sie weiter auf Seite 19 im aktuellen Landkreis Leipzig Journal 5/2023.)

beim DRUCKHAUS BORNA. Die online-Ausgabe finden Sie im Internet unter www.landkreisleipzig.de oder unter www.druckhaus-borna.de. Unser Landkreis Leipzig ist ...

Gastfreundlich
Landkreis Leipzig überarbeitet Sportförderrichtlinie



Die seit 2008 bestehende und 2018 erstmalig überarbeitete Sportförderrichtlinie des Landkreises Leipzig wurde im vergangenen Jahr unter aktiver Einbeziehung der Sportvereine und Gremien des Kreissportbundes Landkreis Leipzig überarbeitet und an aktuelle Anforderungen angepasst. Der Kreistag hat der neuen Richtlinie in seiner Sitzung am 05. Juli zugestimmt. Sie tritt ab 01. Januar 2024 in Kraft. Erleichterung/Vereinfachung des Förderverfahrens unter Berücksichtigung des Zuwendungsrechtes: Zielstellung der Förderrichtlinie ist es, eine möglichst unbürokratische und schlanke Verfahrensweise zur Ausreichung und Abrechnung der Fördergelder zu erzielen. Die Notwendigkeit, Förderprozesse zu vereinfachen, liegt unter anderem darin begründet, ehrenamtliche ...

(Lesen Sie weiter auf Seite 26 im aktuellen Landkreis Leipzig Journal 5/2023.)



REWE
Ricco Hahn
Dein Markt

Am
02.11.

Große
**WIEDER-
Eröffnung**



Feier mit uns:
**am Donnerstag,
02.11. ab 16 Uhr,
in Naunhof,
Ladestraße 5.**

Wir freuen uns auf
deinen Besuch!



Diese **Aktionen** warten auf dich:

Vom 02. bis 04.11.23:

- Große Käseverkostung



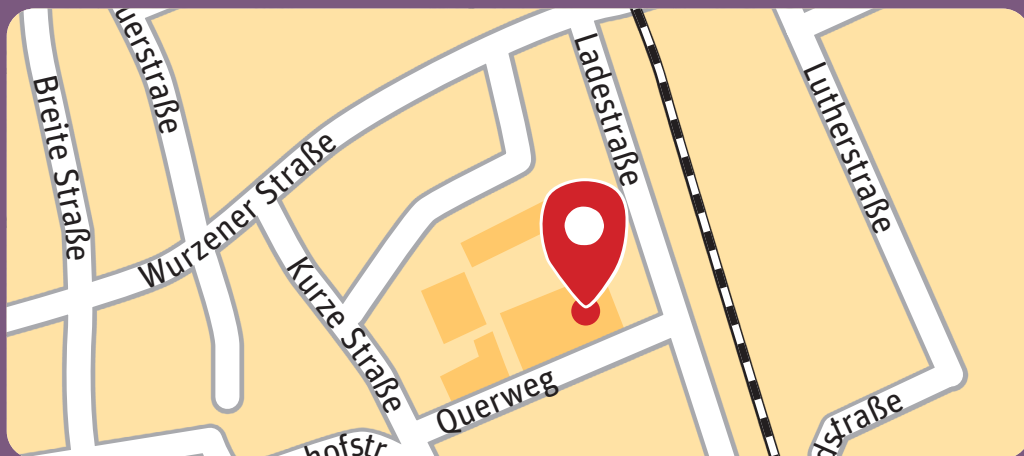
Am 03.11.23:

- Grill mit Pilzpfanne und Bratwurst
sowie Moderation und Musik



**Feuerwerk
am 02.11.
um 19 Uhr**

Alle
**aktuellen
Wochen-
angebote**
findest
du hier!



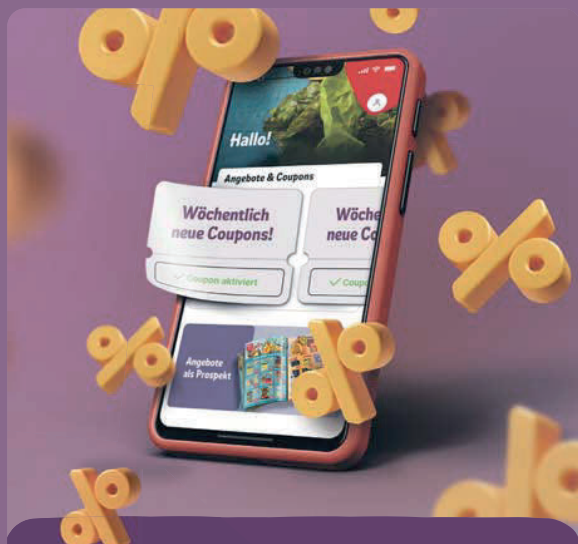
REWE

Bitte beachte unsere kundenfreundlichen Öffnungszeiten am Markt oder unter www.rewe.de!

Fragen? Anregungen? Wünsche? Telefonisch erreichst du uns montags bis samstags von 7 bis 22 Uhr. Tel. 0221 – 177 397 77

Druckfehler vorbehalten. Abgabe nur in haushaltsüblichen Mengen. Verkauf nur solange der Vorrat reicht. Aktionspreise sind zeitlich begrenzt.

Nur in teilnehmenden Märkten. Unser Unternehmen ist Bio-zertifiziert durch DE-ÖKO-006.



Bei jedem Einkauf
extra sparen – mit
der REWE App.

Jetzt REWE App herunterladen



**Aus deiner
Region** 

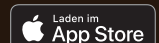
Viele unserer Produkte kommen
direkt von nebenan. Wir arbeiten mit
regionalen Landwirten zusammen –
für Frische ohne Umwege.

REWE Scan&Go
Schneller am Ziel:
selbst scannen &
fix zahlen

Zahle einfach, schnell & ohne
Auspacken an der Express-Kasse.



Jetzt
downloaden:



REWE

**Gut beraten
an der Fleisch- &
Wursttheke.**

Unsere Kompetenz bei Fragen zu
Rezepturen, Frische und Qualität.



Ständig online – Augen geschützt.

Mit den neuen ZEISS BlueGuard Brillengläsern.

Videokonferenz mit Ihrem Team, online shoppen in der Mittagspause und abends zur Entspannung chatten. Bildschirme sind unsere ständigen Begleiter – und mit ihnen das blaue Licht, das sie ausstrahlen. Mit den neuen ZEISS BlueGuard Brillengläsern schützen Sie Ihre Augen vor blauem Licht, UV-Strahlung und können digitalem Sehstress vorbeugen.

Blaues Licht – das klingt doch eigentlich ganz schön. Tatsächlich ist es aber in einem bestimmten Wellenlängenbereich (zwischen 400 – 455 nm) potenziell schädlich. Fast alle digitalen Endgeräte und die meisten modernen LED-Lampen strahlen relativ viel blaues Licht aus – und das menschliche Auge kann dieses Licht nicht blocken. Und so können sich Ihre Augen nach längerer Nutzung digitaler Geräte wie Smartphone, Tablet und Co. gestresst anfühlen. Symptome wie Kopfschmerzen, trockene Augen oder verschwommenes Sehen sind keine Seltenheit. Dieser sogenannte digitale Sehstress



kann Sehstörungen hervorrufen und/oder den Sehkomfort negativ beeinträchtigen.

Die neuen ZEISS BlueGuard Brillengläser blocken bis zu 40% des potenziell schädlichen blauen Lichts. Auch UV-Strahlung schirmen die Brillengläser vollständig ab – dank der ZEISS UVProtect Technologie. Damit blicken Sie entspannter in den Bildschirm und Ihre Augen sind besser geschützt. Der Schutz vor blauem Licht steckt im Brillenglasmaterial und nicht mehr in der

Beschichtung. Deshalb werden ZEISS BlueGuard Brillengläser mit der transparentesten und am wenigsten reflektierenden Beschichtung veredelt. Für eine hervorragende Ästhetik durch deutlich weniger störende blau-violette Reflexe.

Möchten Sie Ihre Augen schützen – und online sowie offline gut aussehen? Das Optik-Müller-Team berät Sie gern.

Optik Müller
www.optikermueller.de

MIT DIESER VORSORGE BLEIBEN IHRE AUGEN IN BESTFORM.



Tim Findeisen,
Augenoptikermeister
und Mareike Müller-Chill,
Augenoptikermeisterin,
Experten für biometrische
Gleitsichtgläser



Schärfstes Sehen, einfach günstig:
BIOMETRISCHE BRILLE
schon ab **19,99 € / Monat***

* Finanzierungs-Angebot inklusive Fassung, Augenglas-Bestimmung und Service. Flexible Laufzeit 6-36 Monate (bei genanntem Monatsbetrag 36 Monate Laufzeit), 0 % Zinsen, endet automatisch. Finanzierung über Gesundheitsabo24. Nähere Informationen im Geschäft.

Schnell, bequem, kompetent: Als zertifiziertes Augenkompetenz-zentrum bieten wir digitales Augen-Screening und Netzhautanalyse mit dem Rodenstock Fundus Scanner. Gönnen Sie Ihren Augen unsere Rundum-Vorsorge**, denn gutes Sehen ist Lebensqualität!



04683 Naunhof
04158 Leipzig
04463 Großpösna

www.augenoptik-findeisen.de  

**JETZT TERMIN
VEREINBAREN!**



Nutzen Sie unsere Online-Terminvereinbarung + telefonische Beratung + Reparatur-service + Abhol- und Bringdienst. ** Ersetzt nicht den Besuch beim Augenarzt

ZEISS BlueGuard Brillengläser
Schont die Augen.

Mehr Schutz,
weniger Reflexe.



Seeing beyond



ZEISS BlueGuard Brillengläser

Den ganzen Tag Bildschirme im Blick? ZEISS BlueGuard Brillengläser blockieren potenziell schädliches blaues Licht und schützen Ihre Augen außerdem vollständig vor UV-Strahlung. Für entspanntes Sehen und gutes Aussehen - ohne störende blau-violette Reflexe auf Ihren Brillengläsern.



Der ERSTE in Naunhof
Markt 13
Tel.: 034293/29216
www.optikermueller.de

Schneller wieder auf die Füße kommen

Wie man die Regeneration nach einer Erkrankung gezielt fördern kann



Leistungsfähigkeit und Lebensqualität werden bei chronischer Müdigkeit enorm eingeschränkt. (Foto: DJD/Dr. Wolz/zinkevych – stock.adobe.com)

Müde und erschöpft ist jeder ab und zu – etwa in Phasen hoher körperlicher oder geistiger Anforderungen. Vor allem jedoch nach einer Krankheit fällt es Menschen oft schwer, wieder richtig auf die Füße zu kommen. Das zeigt sich derzeit ganz besonders am Beispiel von Covid-19. Auch wenn die Infektion überstanden ist, haben viele Mühe, sich vollständig zu erholen. Sie leiden unter anhaltender Abgeschlagenheit, Kraftlosigkeit und sind insgesamt weniger belastbar. Das kann die Lebensqualität stark beeinträchtigen. Grund genug für alle Betroffenen, die Regeneration aktiv zu fördern.

Post-Covid: Atemstatus und Müdigkeit verbessern

Das beginnt zunächst damit, auf ausreichend Ruhe und eine gute Schlafqualität zu achten – also möglichst immer zur gleichen Zeit ins Bett gehen, rechtzeitig vorher TV, Tablet und Co. abschalten und eine ruhige, dunkle Umgebung schaffen. Doch das allein reicht meist nicht aus. Die Regeneration lässt sich noch gezielter unterstützen. Dies zeigt eine aktuelle Studie der New Vision Universität Tiflis: Hier erhielten 37 Personen, die Corona hatten, in der Rehabilitierungsphase über vier Wochen ein Aufbaupräparat mit Enzym-Hefezellen wie Zell Oxygen plus. Bei den Probanden konnte im Vergleich zu einer Kontrollgruppe eine signifikante Verbesserung beim Atemstatus und bei der Müdigkeit festgestellt werden. Die Forscher nehmen an, dass die verabreichten Enzym-Hefezellen eine mitochondriale Aktivierung in den Geweben auslö-



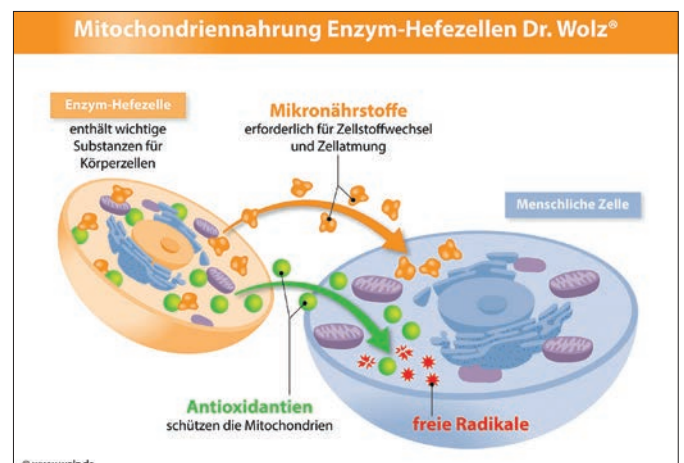
Kraftlos und abgeschlagen: Vielen Menschen fällt es schwer, nach einer Krankheit wieder richtig fit zu werden. (Foto: DJD/Dr. Wolz/nenetus – stock.adobe.com)

sen könnten. Mitochondrien sind dafür verantwortlich, rund um die Uhr Energie bereitzustellen.

Selbsthilfe bei Abgeschlagenheit

Darüber hinaus können verschiedene Maßnahmen zur Selbsthilfe im Kampf gegen die Müdigkeit sinnvoll sein. Viele Tipps hierzu gibt es auch unter www.wolz.de. So ist eine vollwertige Ernährung mit viel Obst und Gemüse ebenso empfehlenswert wie Bewegung bei Tageslicht an der frischen Luft. Geeignet ist leichter Ausdauersport ohne Überanstrengung wie Nordic Walking, Tanzen, Spaziergehen oder Radfahren. Vermeiden sollte man Energiefresser wie ständigen Stress, Druck und Ängste. Ein unterschätzter Energiebooster ist hingegen eine positive Lebenseinstellung. Dazu beitragen kann beispielsweise Musik, bewusste Dankbarkeit sowie Geselligkeit mit Freunden und Familie. Außerdem sollte man sich klarmachen, dass im Leben nichts perfekt sein muss.

djd



Mitochondrien sind dafür verantwortlich, rund um die Uhr Energie bereitzustellen. (Fotos: DJD/Dr. Wolz)



meri SAUNA

am Kulkwitzer See

8.000 m² pure Entspannung!

**NEUE
Öffnungszeiten**



Öffnungszeiten

Mo: 14:00 – 22:00 Uhr
 Di–Fr: 11:00 – 22:00 Uhr
 Sa/So/Fei: 10:00 – 22:00 Uhr



Mit Arginin die Gefäße schützen

Der kleine Eiweißbaustein ist die Basis für einen wichtigen Botenstoff



oben: Fisch und Hülsenfrüchte sind besonders gute Arginin-Lieferanten. (Foto: djd/Telcor Forschung/Rawpixel.com – stock.adobe.com)/links: Zu einer gefäßgesunden Ernährung gehören auch viel Gemüse und Obst. (Foto: djd/Telcor Forschung/mimagephotos – stock.adobe.com)



Gesunde Blutgefäße sind einer der wichtigsten Faktoren für ein langes und beschwerdefreies Leben. Denn alle Organe – vom Gehirn bis zu den Zehen – sind auf eine gute Durchblutung angewiesen, um zu funktionieren. Werden die Gefäße durch Arteriosklerose verengt, kann es dagegen zu schwerwiegenden Erkrankungen wie Thrombose, der peripheren arteriellen Verschlusskrankheit („Schaufensterkrankheit“), vaskulärer Demenz, koronarer Herzkrankheit, Herzinfarkt und Schlaganfall kommen. Gefäßschutz ist also Gesundheitsschutz. Ein kleiner Eiweißbaustein spielt dabei eine große Rolle: das Arginin.

Grundstoff für entspannte Gefäße

Denn aus dieser natürlichen Aminosäure wird in der innersten Schicht der Gefäße, dem Endothel, der wichtige Botenstoff Stickstoffmonoxid, kurz NO, gebildet. NO entspannt die Gefäße, hält sie elastisch, unterstützt einen normalen Blutdruck und verringert das Risiko für schädliche Ablagerungen – mehr Informationen dazu gibt es auch unter www.telcor.de. Damit ausreichend NO gebildet werden kann, sollte man auf eine gute Argininversorgung achten. Der Eiweißbaustein ist besonders reichlich in Fleisch, Fisch, Nüssen und Hülsenfrüchten enthalten. Doch ein erhöhter Bedarf ist durch die Ernährung alleine nicht immer leicht zu decken. „Insbesondere mit steigendem Alter oder mit Vorerkrankungen wie Diabetes, Bluthochdruck oder Arteriosklerose ist eine zusätzliche Einnahme von Arginin ratsam“, erklärt die Apothekerin sowie Ernährungsberaterin Dr. Jutta Doebel. Sie empfiehlt eine Kombination mit B-Vitaminen, die zusätzlich dabei helfen, den Gegenspieler des Arginins, das sogenannte ADMA, zu hemmen. Denn ADMA hemmt die Produktion des Botenstoffs NO und kann so den Gefäßen schaden. „Ich habe sehr gute Erfahrungen mit „Telcor Arginin plus“ aus der Apotheke gemacht, denn es enthält sinnvoll abgestimmte Mengen an Arginin und B-Vitaminen“, so Doebel.

Natürlicher Schutz für den Lebensmotor

Neben einer guten Argininversorgung gibt es noch weitere Dinge, die jeder für seine Gefäßgesundheit tun kann. Dazu gehören unter anderem regelmäßige Bewegung und der Verzicht auf das Rauchen. Bei der Ernährung sollte auf einen hohen Anteil von frischem Obst und Gemüse geachtet werden, kombiniert mit Kaltwasserfischen wie Hering, Makrele, Lachs oder Thunfisch, Nüssen, Vollkorngetreide und pflanzlichen Ölen. Reichliches Trinken verbessert ebenfalls die Durchblutung, Wasser und ungesüßte Kräuter- und Früchtetees sind hier besonders empfehlenswert.

djd



Engel-Apotheke
Sylvio Mahla e.K.

Kurze Straße 6, 04683 Naunhof
kostenfreie Servicenummer:
0800 1133 399

... von der Natur beflügelt

Aktion bis
Do. 09.11.2023



Blutdruckmessgeräteaktion

Überprüfung Ihrer Blutdruckmessgeräte nach der Medizinprodukte-Betreiberverordnung

Blutdruckgeräte, die in der Heilkunde eingesetzt werden, unterliegen nach MPBbetreibV spätestens alle zwei Jahre der Pflicht zur messtechnischen Kontrolle (MTK), früher Eichung. Die Geräte werden zur vorgeschriebenen messtechnischen Kontrolle an die Firma BOSCH + SOHN GmbH u. Co.KG. eingesendet. Deshalb müssen die Blutdruckgeräte, die überprüft werden sollen, bis zum Do., den **09.11.2023** in der Engel-Apotheke abgegeben werden. Die Prüfung beinhaltet die Geräteprüfung und die Erstellung des Protokolls.

Sonderpreis für 9,50 €
* pro Gerät

Öffnungszeiten:
Mo. - Fr. 8:00 - 18:00 Uhr
Sa. 8:00 - 12:00 Uhr

www.engel-apotheke-naunhof.de

Gründliche Zahnhygiene als tägliche Selbstverständlichkeit

Routinemäßige Zahnpflege zur Vorbeugung von Karies und Zahnfleischerkrankungen



Speziell für Kinder gibt es fluoridhaltige Zahnpasten mit besonders mildem Minzgeschmack, um das Zähneputzen zu erleichtern. (Foto: djd/www.tepe.com)

Der Mensch ist ein Gewohnheitstier. Routinen entlasten unser Gehirn, weil wir nicht ständig neue Entscheidungen treffen müssen. Eine solche Selbstverständlichkeit sollte die tägliche Zahnpflege sein, richtig durchgeführt unterstützt sie bei der Vorbeugung von Karies und Zahnfleischerkrankungen. Das sollte man dazu wissen:

Effiziente Zahnreinigung mit Zahnbürste und Interdentalbürste

Die Zahnbürste erreicht nur drei der fünf Seiten eines Zahnes und reinigt circa 60 Prozent der Zahnflächen von bakterieller Plaque. Erst die zusätzliche tägliche Reinigung der Zahnzwischenräume mit Interdentalbürsten und – sollten selbst die kleinsten Interdentalbürsten nicht passen – mit Zahnseide sorgt für eine vollständige Mundhygiene und damit auch für eine bessere Allgemeingesundheit. Die Interdentalbürsten von TePe etwa werden in neun Größen angeboten und passen für unterschiedlich kleine und große Zahnzwischenräume. Durch die umlaufenden Borsten

werden die Zwischenräume besonders effektiv von Speiseresten und Plaque befreit. Die Zahn- und Interdentalbürsten werden aus nachwachsenden Rohstoffen und mit 100 Prozent Ökostrom gefertigt. Die sich ausdehnende Zahnseide dieses Anbieters wird aus recycelten PET-Flaschen hergestellt, mehr Infos unter www.tepe.com.

Zahnbürsten mit austauschbaren Bürstenköpfen

Basis einer guten Zahnhygiene bleibt das zweimal tägliche Zähneputzen. Dabei ist es weniger entscheidend, in welchen Bewegungen die Zahnbürste geführt wird oder ob eine elektrische oder Handzahnbürste zum Einsatz kommt. Wichtig ist vielmehr, dass alle erreichbaren Flächen geputzt werden. Die Zahnbürste sollte nicht zu fest aufgedrückt werden, um eine Verletzung des Zahnfleisches zu vermeiden, und spätestens nach drei Monaten gewechselt werden, denn mit der Zeit lässt ihre Reinigungswirkung nach und Keime können sich auf ihr vermehren. Doch heute muss nicht immer gleich die ganze Zahnbürste wegwerfen werden. Die TePe Choice etwa verfügt über drei austauschbare Bürstenköpfe, die mit nachwachsenden Rohstoffen produziert und auf den Holzgriff stabil aufgeschraubt werden. Der Griff kann dreimal so lange verwendet werden wie bei einer herkömmlichen Zahnbürste.

Auch die Zahnpasta spielt bei der täglichen Zahnpflege eine Rolle

Neben Zahn- und Interdentalbürste hat auch die Wahl der richtigen Zahnpasta eine wichtige Funktion bei der Zahnpflege. Hier gibt es vom schwedischen Anbieter erstmals auch vegane Fluoridzahnpasten mit besonders wenigen, hochwertig ausgewählten Inhaltsstoffen und ohne Zusatzstoffe wie SLS (Natriumlaurylsulfat) und Titandioxid. Die „Pure“ wurde speziell für diejenigen entwickelt, die unter Mundtrockenheit oder einer empfindlichen Mundschleimhaut leiden.

djd

Praxismgemeinschaft Physiotherapie Diestel und Ergotherapie Zuchold



Neues Kursangebot für Kinder:

ab 8.11.2023

mittwochs 16.30 – 17.30 Uhr

Kinderkurs (4 – 8 Jahre)

– noch freie Plätze vorhanden –

Anmeldung über die Physiotherapie Diestel

Tel.: 034293 46362 oder 0162 6088025

(gern per Whatsapp)

Suchen Verstärkung im Ergotherapeuten-Team!

Parkstraße 3a OT Pomßen | 04668 Parthenstein



Physiotherapie Diestel

Tel. 034293 / 46362

kontakt@physiotherapie-diestel.de | www.physiotherapie-diestel.de

Ergotherapie Zuchold

Tel. 034293 / 674010

kontakt@ergo-zuchold.de | www.ergo-zuchold.de





Mit Ultraschall, der für das menschliche Ohr nicht wahrnehmbar ist, lassen sich Marder wirksam vom Auto fernhalten. (Fotos: djd/www.weidezaun.info/Tom Tomczyk)

So vergeht Mardern der Appetit

Kostspielige Bisschäden am Auto durch die richtige Vorbeugung verhindern

Bei Betätigen des Zündschlüssels leuchten hektisch Warnleuchten auf, der Motor will partout nicht mehr anspringen. Derartige Autopannen haben nicht selten einen tierischen Hintergrund: Mehr als 200.000-mal pro Jahr führen bissfreudige Marder zu Schäden an der Fahrzeugtechnik, berichtet der ADAC. Vor allem in den kälteren Monaten des Jahres suchen die Nagetiere Unterschlupf im Pkw. Die Restwärme des Motorraums zieht sie förmlich an, auf der Suche nach Nahrung knabbern sie dann an den Ummantelungen von Kabeln und Leitungen – zum Leidwesen vieler Autofahrer. Denn Schäden an der Fahrzeugelektrik ziehen oft teure Reparaturen nach sich. Allein im Jahr 2020 summierte sich die Schadenssumme in der Kaskoversicherung durch Marder auf rund 90 Millionen Euro, so der Gesamtverband der Deutschen Versicherungswirtschaft (GDV). Empfehlenswert ist es daher, mit vorbeugenden Maßnahmen die Marder auf Distanz zu halten.

Schutz durch Ultraschall

Das Jagdrecht schreibt vor, dass nur Jäger Marder verfolgen dürfen. Als alternative Lösung zum Schutz des eigenen Grundstücks eignen sich Geräte auf der Basis von Ultraschall-Tönen. Die hochfrequenten Töne, die für das menschliche Ohr meist kaum hörbar sind, können dafür sorgen, dass die Nager von vornherein Abstand halten. Geräte zum Schutz des Autos

FOCUS MONEY

FAIRSTER PREIS

HUK-COBURG

9 weitere Anbieter erhielten die Note Sehr Gut
Im Test: 27 Kfz-Serviceversicherer in Deutschland

Ausgabe 11/2023

Super Leistung, fairster Preis
Kfz-Versicherung jetzt wechseln!

Mit der günstigen Kfz-Versicherung fahren Sie immer gut.

Wir bieten Ihnen diese Vorteile:

- ✓ Niedrige Beiträge
- ✓ Top-Schadenservice
- ✓ Beratung in Ihrer Nähe
- ✓ Mit dem Telematik-Tarif * in der Kfz-Haftpflichtversicherung und Kasko bis zu 30 % sparen

Kündigungs-Stichtag ist der **30.11.**
Wir freuen uns auf Sie.

* Mehr Informationen erhalten Sie von Ihrem/r Berater/in und unter huk.de/telematikplus

Vertrauensfrau
Annett Rothgänger
Tel. 034293 55063
annett.rothgaenger@hukvm.de
Dieselstr. 2
04683 Naunhof
Öffnungszeiten finden Sie unter huk.de/vm/annett.rothgaenger



Autohaus Burkard
Automobile Leidenschaft in Leipzig - seit 1977

Sicher in den Herbst

Buchen Sie jetzt online den Räderwechseltermin für Ihren Audi bequem und einfach von zu Hause aus – QR-Code scannen und Wunschtermin wählen!

Autohaus Burkard
Automobile Leidenschaft in Leipzig - seit 1977

Autohaus Burkard GmbH, Am Niederholz 45, 04288 Leipzig, www.autohaus-burkard.de, +49 34297 670 0



Einmal am oder unter dem Auto platziert, sorgen Ultraschallgeräte dafür, dass Marder freiwillig Abstand halten.

wie der Voss.sonic 360 lassen sich in der heimischen Garage oder unter dem Carport einfach und flexibel verwenden. Der integrierte Infrarotsensor erkennt sich annähernde Tiere und aktiviert den Ultraschallwarnton. Dies führt dazu, dass die Vierbeiner fliehen. Aufgrund der flachen Bauweise kann der „Marderschreck“ unter dem Auto platziert werden und bietet dort einen effektiven Schutz. Ebenso besteht die Möglichkeit, das Ultraschallgerät an der Carport-Decke zu befestigen.

Für Garage, Carport, Dach und mehr

Nützlich sind dabei die 360-Grad-Erfassung und die Rundumbeschallung, die das Gerät bietet. Auf diese Weise ist ein guter Schutz vor den unerwünschten Gästen gegeben. Weitere Informationen und eine Möglichkeit zur Bestellung finden

sich unter www.weidezaun.info. Noch ein Tipp: Die Ultraschallgeräte leisten nicht nur rund ums Auto nützliche Dienste. Auch in selten betretenen Bereichen des Eigenheims wie dem ungenutzten Dachboden oder dem Keller können sie für eine marderfreie Zone sorgen. Dazu das Gerät in der Raummitte auf dem Boden platzieren oder an der Decke befestigen. Ebenso ist die Ultraschallabwehr für Nischen im Haus, in Zwischendecken oder Gartenhäuschen geeignet.

► **Weitere Infos unter**

www.adac.de/verkehr/verkehrssicherheit/tiere/vorsicht-marder/

djd

Kfz-Service Park

Vermietung



Ihr kompetenter Partner für die Vermietung von:

- Pkw's und Transportern
- Kippern bis 7,5t
- Baumaschinen und Baugeräten





Kfz-Service Park GmbH • Dieselstraße 6 • 04683 Naunhof • E-Mail: info@kfz-park.com • Internet: www.kfz-park.com

Schwamm nicht verschweigen

Der Fall

Ein Hausbesitzer war in den Verkaufs- und Vertragsverhandlungen mit keinem Wort darauf eingegangen, dass einige Jahre zuvor ein Hausschwamm entdeckt und anschließend fachmännisch beseitigt worden war. Er vertrat die Meinung, das sei auch gar nicht nötig gewesen, da dieser Mangel schließlich nicht mehr existiere. Das sah der Käufer anders. Eine solch schwerwiegende Schädigung der Gebäudesubstanz müsse selbst dann erwähnt werden, wenn es nichts mehr davon zu sehen gebe und die Ursache mit größter Wahrscheinlichkeit beseitigt worden sei.

Das Urteil

Ein Zivilsenat des Oberlandesgerichts kam ebenfalls zu dem Ergebnis, hier habe eine Informationspflicht von Seiten des Verkäufers bestanden. Nach Treu und Glauben und unter dem Gesichtspunkt redlicher Aufklärung habe der Vertragspartner erwarten dürfen, dies zu erfahren. Wer trotzdem schweige, der mache sich einer arglistigen Täuschung schuldig. Dem Käufer wurden 18.000 Euro Schadenersatz zugesprochen.

www.lbs.de/
Infodienst Recht und Steuern

Anhörungsbogen wegen Ordnungswidrigkeit erhalten – und nun?

Ohne Akteneinsicht kann die Erfolgsaussicht, gegen den Vorwurf vorzugehen, nicht beurteilt werden. Es sollte daher frühzeitig ein spezialisierter Anwalt mit der Akteneinsicht zur Beurteilung beauftragt werden. Dann ist es aber ratsam, vorher keine eigene Stellungnahme abzugeben!

Auch für die Frage, ob eine Störung der Ampelanlage oder des Messverfahrens zu einem falschen Ergebnis geführt haben kann, ist der Akteninhalt von Bedeutung. Wann die Haltelinie von dem Betroffenen tatsächlich überfahren wurde (und darauf kommt es nach herrschender Meinung an, wenn es keine Haltelinie gibt und nach Auffassung einzelner Gerichte kommt auch die Fluchtlinie bzw. der Zeitpunkt des Passierens der Ampelanlage in Betracht), wird durch Auswertung der beiden von der Kamera gefertigten Fotos anhand einer Weg-Zeit-Berechnung ermittelt.

Bitte beachten Sie auch, dass es einen Unterschied zwischen einem einfachen und einem qualifizierten Rotlichtverstoß gibt. Nr. 132 BKat betrifft einen Rotlichtverstoß, bei dem die Ampel noch nicht 1 Sekunde rot war. Folge ist ein bloßes Bußgeld. Nr. 132.2 BKat hingegen ist der qualifizierte Rotlichtverstoß, wenn die Ampel schon länger als 1 Sekunde Rotlicht zeigt und hätte



Rechtsanwältin Katrin Scholz berät Sie zu allen Fragen.

neben einem Bußgeld auch 1 Monat Fahrverbot zur Folge. Dies wird nicht immer korrekt bereits im Anhörungsbogen differenziert angegeben.

Gerne berate ich Sie zu Ihren Fragen.

Katrin Scholz
Rechtsanwältin

Anmerkung: Das auf dieser Seite behandelte redaktionelle Thema stellt keine rechtlich verbindliche Beratung durch den Verlag dar. Diese erhalten Sie ausschließlich bei Rechtsanwälten, Notaren, Versicherungsberatern, Steuerberatern, Lohnsteuerhilfen und dgl.

Dirk Dylong

Rechtsanwalt und
Fachanwalt für Familienrecht



Tätigkeitsschwerpunkte
Ehescheidungsrecht
Arbeitsrecht
Erbrecht

Interessenschwerpunkte
Grundstücksrecht
Straf- und
Bußgeldsachen

Braustraße 32 Fon 034292 77691 Fax 034292 77692
04821 Brandis E-Mail RA-Dylong@gmx.net

RECHTSANWÄLTIN

Katrin Scholz

Kanzleianschrift

Gartenstraße 11 • 04683 Naunhof

Tel.: 034293 30240 • Fax: 034293 30241

Tätigkeitsschwerpunkte:

Verkehrsrecht • Arbeitsrecht • Zivilrecht

Interessenschwerpunkte:

Mietrecht • Sozialrecht

Mitglied der Arbeitsgemeinschaft Verkehrsrecht
im Deutschen Anwaltsverein

Homepage: www.kanzlei-scholz.de

E-Mail: RAinKatrinScholz@t-online.de

Herbstputz im Garten

Zum Ende der Saison braucht das Grün noch einige Pflegeeinheiten

Selbst der schönste Sommer geht einmal zu Ende. Bevor sich ein Großteil der Freizeit und des Familienlebens zurück in die soliden vier Wände verlagert, hat der Garten noch etwas Aufmerksamkeit und Pflege verdient. Mit einigen wenigen Handgriffen werden Rasenflächen, Beete, Terrasse und Gartenwege winterfit gemacht.

Herbstlaub einsammeln und direkt weiter nutzen

Das kunterbunte Herbstlaub ist eine Augenweide, solange es noch die heimischen Bäume schmückt. Auf Gartenwegen oder dem Rasen hingegen sind diese Überbleibsel der zu Ende gehenden Gartensaison weniger erwünscht. „Heruntergefallenes Laub tut dem Rasen nicht gut, da es den Gräsern buchstäblich das Licht und die Luft zum Atmen raubt. Deshalb sollte es gründlich von den grünen Flächen entfernt werden“, empfiehlt Stihl-Gartenexperte Jens Gärtner. Mit einem Akku-Laubbläser lässt es sich schnell und bequem

einsammeln und kann dann beispielsweise in einer ruhigen Ecke aufgehäuft werden. Auf diese Weise wird es zum willkommenen Winterquartier für Igel und andere Kleintiere – zusätzlich zu einem Igelhaus als festem Unterschlupf. Ein weiterer praktischer Helfer bei der Pflege von Rasenflächen und Beeten ist ein Akku-Saughäcksler wie der Stihl SHA 56. Er nimmt Laub auf und zerkleinert es direkt. So lässt sich das Naturmaterial für den Kompost oder als schützender Belag für die Beete weiter nutzen. Ein weiterer Tipp für das nachhaltige Gärtnern: Abgeblühte Pflanzen in einem nicht einsehbaren Gartenbereich stehen lassen, um Insekten das Überwintern zu erleichtern.

Sauber in die ruhigere Gartensaison starten

Für buchstäblich saubere Verhältnisse auf Wegen, vor dem Hauseingang und auf der Terrasse sorgt ein Hochdruckreiniger. Das Gartenmobiliar strahlt nach einer Behandlung mit dem Gerät

ebenso im Handumdrehen wie neu. Für Reinigungsgeräte wie den Stihl RE 80 gibt es zusätzlich einen Flächenreiniger, der mit rotierenden Reinigungsdüsen auch Moos von Gehwegplatten beseitigt, ohne Hauswand oder Gartenmauer mit Spritzwasser zu verschmutzen. Auch die Gartenhelfer selbst werden noch gründlich gesäubert, bevor sie ihre Winterruhe antreten. „Zum Einlagern eignen sich trockene, gut durchlüftete Plätze wie die Garage oder ein Gartenhäuschen. Nur den Akku sollte man entnehmen und besser im Keller aufbewahren“, erklärt Jens Gärtner weiter. Unter www.stihl.de etwa finden sich viele weitere Tipps für die herbstliche Gartenpflege. Gleichzeitig ist diese Jahreszeit immer auch eine Zeit der Veränderung: Jetzt ist die passende Gelegenheit, bereits an die nächste Freiluftsaison zu denken und Neuanpflanzungen von Hecken, Gehölzen und Sträuchern vorzunehmen.

djd

FENSTER
MORLOK
Ein Begriff für Qualität

Ihr Partner in allen Fensterfragen für Neu- und Altbau
« Alles aus eigener Produktion »

- Kunststoff • Holz • Holz-Aluminium • Leichtmetall
- Haustüren • Rollläden • Wintergärten

Verkauf direkt ab Werk

Morlok Fensterfabrik GmbH
Böhler Straße 30 • 04571 Rötha (Leipzig)
Tel. 03 42 06/5 40 16 • Fax 5 40 17

Besuchen Sie unverbindlich unsere Musterausstellung! Auch samstags!

Ruhige 2-Zi.-ELW, DG, EFH,
1. Etg. in Ammelshain, amerik. WK,
Bad mit Badewanne und Dusche,
Fußbodenheizung, Autostellplatz
ab 01.11.23 verfügbar, Tel. 034293 32675


SATTLER IMMOBILIEN

Ist jetzt ein guter Zeitpunkt zu verkaufen? Welcher ist der richtige Angebotspreis?
WIR PROFIS WISSEN ES. RUFEN SIE UNS AN!

Mitglied im 

Tel: 034292 73375
Mail: info@sattlerimmo.de
www.sattlerimmo.de

Ruppert
GmbH & Co. KG

CONTAINERDIENST
NATURSTEIN
SCHÜTTGÜTER

Albert-Kuntz-Straße 26
04824 Beucha
E-Mail beucha@ruppert-kg.de
Tel. +49 (0) 34 292 / 867 3



www.ruppert-kg.de

VENUS – BÄDER & WÄRME
GmbH



Hält Ihre Heizung den nächsten Winter noch einmal durch?

Damit Ihre Heizung Sie im nächsten Winter nicht im Stich lässt und wieder mit hohen Heizkosten überrascht, sollte ein Fachmann nach dem Rechten sehen.
Rufen Sie uns an!

Exklusive Bäder
Moderne Heizungen
Kunden- & Wartungsdienst



Bürozeiten: Mo bis Do
09.00 - 12.00 Uhr / 13.00 - 15.00 Uhr

Breite Straße 25 • 04683 Naunhof
Tel.: 034293/31611 • Fax: 034293/31691

Angehörige entlasten und über den letzten Weg mitbestimmen

Die wichtigsten Fragen und Antworten zur privaten Bestattungsvorsorge

Der Tod eines geliebten Menschen ist für die Angehörigen eine extreme Herausforderung. Eine Zeit, die mit vielen Fragen und Organisationsaufwand verbunden ist. Gerade in den ersten Tagen kann das zu einer großen Belastung werden. Gut, wenn sich die Angehörigen dank einer Bestattungsvorsorge dann keine Gedanken über die Bestattungsleistungen und deren Kosten machen müssen. Diese liegen in Deutschland aktuell durchschnittlich zwischen 6.000 und 8.000 Euro. Sie sind in der Regel durch die Hinterbliebenen zu tragen. Bestattungsvorsorge kann daher eine sinnvolle und verantwortungsbewusste Entscheidung sein.

Hier die wichtigsten Fragen und Antworten:

Was kostet eine Bestattungsvorsorge?

Der Beitrag für eine Sterbegeldversicherung hängt vom Eintrittsalter und der gewählten Versicherungssumme ab.

Wie hoch sollte die Versicherungssumme sein?

Sie sollte – ausgehend von den persönlichen Wünschen –



Die meisten Seniorinnen und Senioren haben ein gutes Gefühl, wenn ihre Angehörigen später nicht mit den Kosten ihrer Bestattung finanziell belastet werden. (Foto: DID/Nürnberger Versicherung/Getty Images/gradyreese)

der Höhe der ortsüblichen Bestattungskosten entsprechen. Bei besonderen Lebensumständen können zusätzliche Kosten, etwa für Grabpflege oder Gebühren, abgedeckt werden. Für eine einfache Bestattung reicht eine niedrige Versicherungssumme, 6.000 Euro sollte man aber auch dafür einkalkulieren.

Die Floristikfachgeschäfte *www.Raumzauber-Sinnwelt.de*

Urnen- und Sargschmuck, Gestecke, Kränze, Herzen, Trauersträuße, Friedwald

Persönlich und individuell: wir fertigen Trauer- und Gedenkfloristik in liebevoller Handarbeit selbst und erfüllen gern Ihren ganz besonderen Wunsch.

Naunhof * Ladestraße 5 * Fon: 03 42 93 / 48 42 84
Engelsdorf * Hugo-Aurig-Str. 7 * Fon: 03 41 / 65 83 59 13
Online-Shop: www.floristikservice-leipzig.de

DANKSAGUNG

Tiefbewegt von der großen Anteilnahme durch eine stumme Umarmung, durch einen Händedruck, wenn Worte fehlten, durch tröstende Worte, gesprochen oder geschrieben, für Blumen und Geldzuwendungen sowie letztes ehrendes Geleit beim Abschied von meinem lieben Ehemann, unserem Vati, Schwiegervati und Opa

Rolf Becker

möchten wir uns auf diesem Wege bei allen Verwandten, Bekannten und Freunden bedanken. Ein besonderer Dank gilt der Hausärztin Dipl.-Med. Bettina Mochalski, dem Pflegedienst Holzhäuser, der Physiotherapeutin Marlen, dem Blumenhaus König, dem Trauerredner Herrn Wawrzetz sowie dem Bestattungshaus Hänsel für die würdevolle Gestaltung der Trauerfeier.

In stiller Trauer
Adelheid Becker
im Namen aller Angehörigen

Naunhof, im Oktober 2023



DU FEHLST

Und ihre Seele spannte weit ihre Flügel aus,
flog durch die stillen Lande, als flöge sie nach Haus.

In Liebe und Dankbarkeit nehmen wir Abschied
von unserer Mutti, Oma und Uroma

Johanna Inge Sauer

geb. Creutz
*31.03.1937 † 05.10.2023

Sohn Tilo Sauer mit Annett
und Enkel Till
Tochter Antje Heinicke
mit Ehemann Mike und
Enkel Sven und Lars mit Urenkel
Tochter Silke mit Enkel Tom

Die Trauerfeier mit anschließender Urnenbeisetzung
findet am Samstag, dem 04.11.2023, um 11:00 Uhr
auf dem Neuen Friedhof in Naunhof statt.

Thomas Altner Bestattungswesen



Worauf sollte man beim Abschluss einer Bestattungsvorsorge achten?

Die angebotenen Verträge unterscheiden sich teilweise erheblich. Von der Nürnberger Versicherung etwa wurde in Zusammenarbeit mit dem Kuratorium Deutsche Bestattungskultur eine Bestattungsvorsorge ohne Gesundheitsfragen entwickelt, die nicht nur eine finanzielle Absicherung bietet, sondern außerdem Sicherheit vor dem Zugriff Dritter sowie wertvolle Assistance-Leistungen, mehr Infos: www.nuernberger.de.

Könnte man das Geld für die Bestattung nicht einfach ansparen?

Tatsächlich kritisieren Verbraucherschützer bei Sterbegeldversicherungen die Möglichkeit der sogenannten Überzahlung bei langen Laufzeiten. In der Praxis ist dies aber nur bei wenigen Versicherten der Fall, weil die Überschussbeteiligung eine Erhöhung der Versicherungsleistung bewirkt. Bei der Nürnberger Bestattungsvorsorge etwa steht nach Ablauf einer Wartezeit von 18 Monaten die volle Versicherungssumme zur Verfügung, bei Unfalltod gibt es keine Wartezeit. Innerhalb der Wartezeit kommt es zur gestaffelten Auszahlung der Leistung. Die Beiträge müssen nur maximal 25 Jahre beziehungsweise bis zum Alter von 85 Jahren gezahlt werden.

Hat das Sozialamt Zugriff auf die Bestattungsvorsorge?

Die aktuelle Rechtsprechung setzt einen klaren Rahmen: Der Schutz vorm Zugriff des Sozialamts gilt für eine angemessene Sterbegeldversicherung, bei der eindeutig gere-



Alleine die Beerdigungskosten liegen in Deutschland schnell bei 6.000 bis 8.000 Euro, mit Grabpflege und Friedhofsgebühren kommen weitere Ausgaben auf die Familie zu. Mit einer Bestattungsvorsorge kann man seine Hinterbliebenen finanziell entlasten.

gelt ist, dass das Geld im Todesfall ausschließlich für die Bestattung verwendet werden kann.

Text: djd/Foto oben: DJD/Nürnberger Versicherung/ Getty Images/Jure Gasparic

**Annahmestelle
Privatanzeigen**

Die **STADTJOURNALE**

Informieren. Wirksam werben. Erfolgreich sein.

DRUCKHAUS BORNA,

Janett Greif, ☎ 0173 6546986

✉ janett.greif@druckhaus-borna.de

*Ruhe ist Dir nun gegeben,
schlafe wohl und habe Dank.*

In Liebe und Dankbarkeit nehmen wir Abschied von unserer lieben Mutti, Schwiegermutter, Omi, Uromi und Tante

Elfriede Dal Pozzo

geb. Riske

geb. 28.01.1942 gest. 04.10.2023

In tiefer Trauer

**Dein Sohn Detlef mit Jana
Deine Tochter Daniela mit Mario
Deine Enkel Ronny und Philipp
Dein Sonnenschein Louis
im Namen aller Angehörigen**

Die Trauerfeier mit anschließender Urnenbeisetzung findet am Freitag, dem 17.11.2023, 12.00 Uhr im Friedwald Bennewitz statt. Von Blumenspenden bitten wir abzusehen.

*Du warst im Leben so bescheiden,
wie schlicht und einfach lebstest Du.
Mit allem warst Du stets zufrieden,
hab Dank und schlaf in stiller Ruh.*

In Liebe und Dankbarkeit nehmen wir Abschied von meiner lieben Mutti, unserer lieben Oma und Uroma, Schwester, Schwägerin, Tante und Cousine



Eva Maria Sust

geb. Süßkind

geb. 24.04.1939 gest. 29.09.2023

**In unseren Herzen lebst Du weiter
Deine liebe Tochter Kerstin mit Jens
Deine liebe Enkelin Romy
Dein lieber Enkel Heiko mit Katja
Deine Urenkel Leni, Valentina, Virginia und Joleen
im Namen aller Angehörigen**

Die Trauerfeier mit anschließender Urnenbeisetzung findet am Donnerstag, dem 09.11.2023 um 11.00 Uhr auf dem Friedhof in Ammelshain statt.

Markus,
Elektromobilitäts-
Experte.

VOLLE LADUNG
ELEKTRO:
SPANNEND.

Erfahre, wie wir die
Elektromobilität voranbringen:
[L.de/empowering-leipzig](https://l.de/empowering-leipzig)

**Empowering
Leipzig.**

L **Leipziger**
Stadtwerke