

Naunhofer Nachrichten



Naunhof
Grünes Herz im Partheland

Ausgabe 11 | 10. Juni 2023
33. Jahrgang | Zweimal im Monat

Amts- und Mitteilungsblatt der Stadt Naunhof mit den Ortsteilen
Ammelshain, Erdmannshain, Eicha, Albrechtshain, Fuchshain, Lindhardt



Naunhof Aktuell

Mutwillige Sachbeschädigungen
in und um Naunhof – Zeugenaufruf



Kitas | Schulen

Kita Zwergenland – Glühwürmchen
und Heinkelmannchen besuchen
die Freiwillige Feuerwehr Naunhof



Tourismus | Veranstaltungen

„Großes Kino“ –
Naunhofer Rathauskonzert mit Musik
aus bekannten Walt Disney Filmen

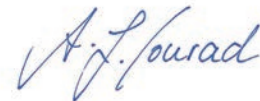
Hindernisse aus den eigenen Reihen

Liebe Bürgerinnen und Bürger Naunhofs und der Ortsteile, sicher kennen Sie das Gefühl, welches einen ereilt, wenn man mit voller Kraft das Beste möchte und hinter einem das Erreichte wieder eingerissen wird. Der Vandalismus in Naunhof nimmt zunehmend besorgniserregende Ausmaße an. Es macht mich traurig, dass sich die täglichen Bemühungen, unsere Heimatstadt nach vorn zu bringen, mit den wenigen Ressourcen, die wir haben, nicht auszahlen können. Wir sind mehr damit beschäftigt, auszubügeln, anstatt nach vorn zu schreiten und aufzubauen. Als Stadt fokussieren wir zukunftsorientiert und umweltbewusst Themen, wie das städtische Energie-Management. Zudem nahm ich erst kürzlich an einer Veranstaltung der SAB zu Gewässerrichtlinien

und Gewässerunterhaltung teil. Wir arbeiten als Kommune hart daran, in den Landschaftspflegeverband eintreten zu können, denn der Schutz und die Erhaltung unserer Wälder und Seen liegt mir, wie auch der gesamten Stadtverwaltung, sehr am Herzen. Dies sollten doch gemeinsame Ziele sein, für welche sich Bürgerinnen und Bürger Naunhofs, ob groß oder klein, einsetzen. Denn sie bedeuten eine gesunde Zukunft für uns alle. Ich bin also auf Ihre Mithilfe angewiesen, nicht nur als Zeugen der Vandalismus-Vorfälle zu Christi Himmelfahrt, sondern im Sinne allgemeinen bürgerlichen Engagements. Machen Sie bitte andere auf ihr Fehlverhalten aufmerksam, bevor etwas oder jemand zu Schaden kommt. Fungieren Sie als Vorbild und helfen Sie mit. Bringen Sie Ihre Themen zur Auftaktveranstaltung des Leitbildes Naunhofs am

03. Juli mit in den Bürgersaal. Ich weiß aus der Online-Befragung, dass Ihnen Ihre Heimatstadt genauso am Herzen liegt, wie mir und das ist die wichtigste Basis, damit Naunhof durch unseren gemeinsamen Einsatz eine schöne und lebenswerte Stadt bleiben kann.

Ihre Bürgermeisterin



Anna-Luise Conrad

Titelbild:
Energiesparen mit System – Energiemanagerin Linda Helemann präsentiert ihr Konzept zum Kommunalen Energiemanagement

Impressum

Naunhofer Nachrichten Amtsblatt und Stadtjournal der Stadt Naunhof mit den Ortsteilen Ammelshain, Erdmannshain, Eicha, Albrechtshain, Fuchshain, Lindhardt **Herausgeber:** Stadt Naunhof, Verantwortlich für den Amtlichen und Nichtamtlichen Teil: Stadt Naunhof, vertreten durch die Bürgermeisterin **Redaktion:** Kristin Degen, 034293 42-117, degen-presse@naunhof.de **Verantwortlich für das Naunhofer Stadtjournal und Anzeigen:** SÜDRAUM-VERLAG, GB im DRUCKHAUS BORNA Abtsdorfer Str. 36 | 04552 Borna | Tel.: 03433 207329 | www.druckhaus-borna.de **Produktions- u. Verlagsleitung:** Bernd Schneider (V.i.S.d.P.) **Gesamtherstellung:** DRUCKHAUS BORNA (Alle Rechte liegen beim Herausgeber. Für die Beiträge zeichnen die Autoren.) **Fotos:** Adobe Stock, fotolia, pixabay bzw. die entsprechenden Autoren und Auftraggeber

Auflage: 5.500 Exemplare kostenlos in die erreichbaren Haushalte und Firmen der Stadt Naunhof mit den Ortsteilen Ammelshain, Erdmannshain, Eicha, Albrechtshain, Fuchshain, Lindhardt; zusätzliche Exemplare erhalten Sie bei der Stadtverwaltung Naunhof oder beim SÜDRAUM-VERLAG.

Ausgaben Nummer: 11/2023
Ausgabe 12/2023 erscheint am 24.06.2023, Redaktionsschluss der Stadtverwaltung ist der 14.06.2023, Anzeigenschluss ist der 12.06.2023

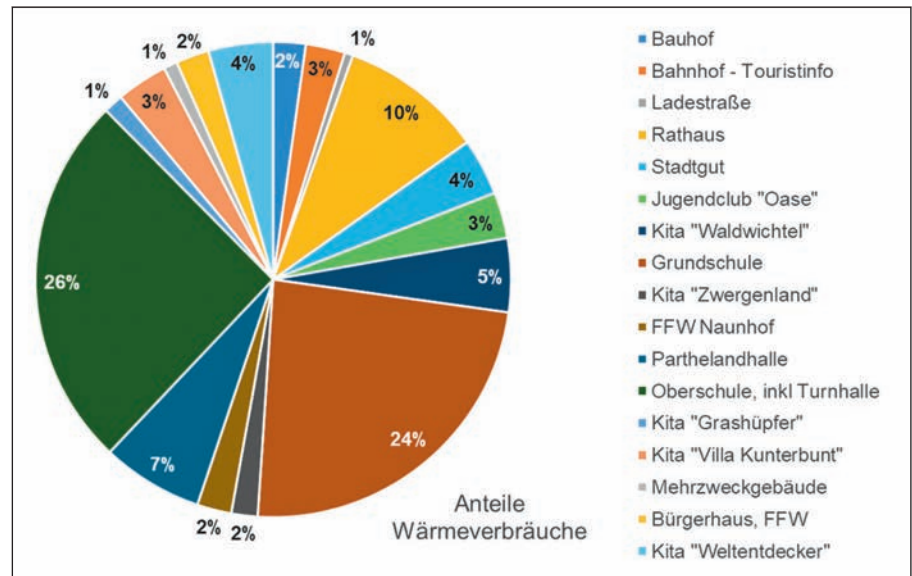
Inhaltsverzeichnis

Editorial	02
Titelthema	03
<i>Fünf Monate Kommunales Energiemanagement – was wurde erreicht und welche Aufgaben stehen noch bevor</i>	
Naunhof Aktuell	04 – 07
<i>u. a. Notariat Naunhof schließt Ende August 2023</i>	
Aus dem Rathaus	08 – 10
<i>u. a. Aus der Naunhofer Kultur WerkStadt</i>	
Öffentliche Bekanntmachungen	11
Kitas Schulen Vereine	11 – 15
<i>u. a. Kita Villa Kunterbunt – Großes Küken-Schlüpfen in Ammelshain</i>	
Tourismus Veranstaltungen	15 – 17
<i>u. a. Lindhardter Waldmusik am 17.06. – 12 Naturlieder und Improvisation</i>	
Wissenswertes	18
<i>Wo finde ich Hilfe?</i>	
Aus der Wirtschaft	19 – 32
<i>Hier finden Sie interessante Beiträge und Themen aus Wirtschaft, Kultur und Vereinen (Verlagsveröffentlichung).</i>	

Fünf Monate Kommunales Energiemanagement – was wurde erreicht und welche Aufgaben stehen noch bevor

Mit der Einführung des Kommunalen Energiemanagements zum 01. Januar 2023 begann die Arbeit von Frau Linda Helemann als Energiemanagerin für die Stadt Naunhof und die Gemeinde Belgershain. Das auf drei Jahre befristete Projekt wird durch das Bundesministerium für Wirtschaft und Klimaschutz und die Nationale Klimaschutzinitiative gefördert. Allen Beteiligten ist jedoch klar, dass das kommunale Energiemanagement nach den drei Jahren noch lange kein Selbstläufer ist und weiter verstetigt werden muss. Nach der Projektphase können die Aufgaben des Energiemanagements in die Tätigkeitsbereiche der Liegenschaftsverwaltung implementiert werden.

Das Projekt Kommunales Energiemanagement (Kom. EMS) wird durch die Sächsische Energieagentur (SAENA) begleitet. Es herrscht ein reger Erfahrungsaustausch zwischen den Energiemanagern der Kommunen des jetzigen Förderzeitraums und den Kommunen, die bereits zertifiziert sind. Ziel des Projektes ist eine Zertifizierung in der Basisstufe nach Kom. EMS. Für diese Zertifizierungsstufe müssen die Gebäude mit einem Anteil von 30% am Gesamtwärmeverbrauch aller kommunaler Gebäude der Stadt bzw. der Gemeinde erfasst, gemessen und optimiert werden. Erfasst werden vordergründig die Heizungs- und Lüftungsanlagen, da hier das größte Einsparpotential besteht. Die Bestandserfassung umfasst alle Anlagenteile, Verteil- und Regelkreise sowie exemplarisch Heizkörper, Thermostatventile und Warmwasserbereiter. Lüftungsanlagen finden sich im Stadtgebiet nur in den beiden großen Sporthallen und dem Bürgersaal. Ziel der Anlagenoptimierung ist die Anpassung der Heizzeiten an die Nutzungszeiten der Gebäude und die größtmögliche Absenkung der Temperaturen in den Heizkreisen während der Nichtnutzungszeit. Zur Ermittlung der möglichen Absenkungen und der Reaktion des Gebäudes auf geänderte Heizkreistemperaturen werden wiederholend Temperaturmessung mittels Datenloggern an den Heizkreisen und in exemplarischen Räumen durchgeführt. Belastbare Ergebnisse bringen diese Temperaturmessungen erst ab einer Außentemperatur von unter 7 °C. Die Einstellung müssen sensibel und in Abstimmung mit den jeweiligen Lei-



tern und Hausmeistern stattfinden, um einen Komfortverlust für den Nutzer zu vermeiden oder ihn bei Entstehen kurzfristig wieder abstellen zu können. Dies ist einer der Hauptgründe, warum lediglich 2–3 Gebäude parallel bearbeitet werden. Bei der Optimierung geht nicht oder lediglich geringinvestive Maßnahmen. Die Einsparungen ergeben sich also ohne einen finanziellen Aufwand für die Stadt.

Derzeit werden die Oberschule und die Kita „Weltentdecker“ in Fuchshain bearbeitet. In der Oberschule haben bereits Ende März erste Temperaturmessungen stattgefunden. Die Anlagenoptimierung kann effektiv erst zur nächsten Heizperiode ab Anfang Oktober 2023 erfolgen. In der Kita „Weltentdecker“ in Fuchshain wird die Heizungsanlage derzeit erfasst. Eine Temperaturmessung und Anlagenoptimierung kann erst ab Oktober 2023 erfolgen. Bereits im Februar 2023 wurde die Heizungsanlage in der Kita „Grashüpfer“ in Eicha erfasst, gemessen und optimiert. Hier ging es vorrangig um die effizientere Einstellung der Heizkreistemperaturen der Fußbodenheizung, um den Gruppenraum optimal zu erwärmen und die Wärmeverluste über den Flur und die Nebenräume zu reduzieren. Die Einstellung der Anlagenparameter fand bereits im März 2023 statt. Auch hier muss in der nächsten Heizperiode geschaut werden, ob die getroffenen Einstellungen auch im Winter die gewünschten Temperaturen bringen.

Ein weiterer Baustein des Kommunalen Energiemanagements ist die monat-

liche Erfassung der Zählerstände für Gas, Wasser und Strom. Nur durch die monats-scharfe Auswertung der Medienverbräuche können Einsparungen kurzfristig sichtbar gemacht werden oder auch entstandene Verbrauchsauffälligkeiten erkannt werden. Dieses Verbrauchscontrolling wird seit Anfang Februar für immer mehr kommunale Gebäude eingeführt. Derzeit sind alle großen und dauerhaft belegten Liegenschaften im Stadtgebiet und den Ortsteilen erfasst.

Ein großes und eines der wichtigsten Themen ist die Sensibilisierung der Nutzer/innen auf das Thema Energiesparen. Nur wenn die Nutzer/innen sich in den Schulen, Kitas, Sporthallen, dem Rathaus und anderen kommunalen Gebäuden genauso verhalten, wie sie es zu Hause tun, können wir die geplanten Effizienzmaßnahmen optimal umsetzen und gemeinsam bis zu 20% Energie und damit Kosten sparen. Diese eingesparten Kosten lassen finanzielle Mittel freierwerden, die für Sanierungsmaßnahmen an und in einzelnen Gebäuden dringend notwendig sind.

Über den Projektzeitraum bis Ende 2025 werden vornehmlich die Kitas „Weltentdecker“ und „Grashüpfer“, die Oberschule, die Grundschule und das Rathaus betrachtet. Diese decken zusammen etwa 60% des Wärmeverbrauchs der Stadt Naunhof samt Ortsteilen. Durch diese erhöhte Bestrebung zur Gebäudeoptimierung kann die Zertifizierung der Basisstufe vermutlich schon vor Ablauf der drei Jahre erfolgen.

In der Gemeinde Belgershain wird das Energieteam ebenfalls tätig und bearbeitet hier vordergründig die Grundschule und die Turnhalle in der Feldstraße. Die kommunalen Gebäude am Schloss in Belgershain werden mit Nachtspeicheröfen beheizt. Auch hier sollen Energieeinsparpotentiale aufgedeckt werden. Durch die historische Bausubstanz und die installierten Nachtspeicheröfen ist das Potential

jedoch wesentlich geringer. Der energiesparende Betrieb der Anlagen ist eine Daueraufgabe und von großer Bedeutung, um die Kostensenkungs-

potentiale dauerhaft auszuschöpfen und damit nicht nur den Haushalt, sondern auch die Umwelt zu entlasten.



Gefördert durch:



aufgrund eines Beschlusses des Deutschen Bundestages

Mutwillige Sachbeschädigungen in und um Naunhof – Zeugenaufruf

Wie in der letzten Ausgabe der Naunhofer Nachrichten berichtet, kommt es derzeit zu gehäuften Vorkommnissen hinsichtlich Vandalismus in und um Naunhof.

Zu beklagen galt es Vandalismus am öffentlichen **Spielplatz Ammelshain** zum Himmelfahrts-Wochenende. Es wurde ein Straßenpoller herausgerissen und auf das Dach der angrenzenden Kita geworfen, ein eingezäunter Baum auf dem Spielplatz abgeknickt, eine Sitzbank umgeworfen und Müllimer über dem Spielplatz ausgeleert.



In der **Grünstadt** Naunhof sind bereits nach wenigen Wochen neue Sitzgarnituren am Grillplatz beschmiert.



Es ist selbstredend, dass diese Vorfälle nicht der Rechtsordnung entsprechen und dem sozialen Frieden abträglich sind, ganz zu schweigen vom erheblichen materiellen Schaden, der in Zeiten knapper Kassen abgedeckt werden muss. Wir bitten daher höflich um Ihre Mithilfe.

Wer kann Hinweise zu möglichen Tätern geben? Haben Sie entsprechende Beobachtungen gemacht?

► **Sachdienliche Hinweise richten Sie bitte an**

das Bauamt Naunhof
(hertel-bauamt@naunhof.de)
oder das Polizeirevier Grimma.

Die Stadtverwaltung Naunhof ist dankbar für jeden Hinweis. Es sollte im Interesse aller liegen, in einer friedvollen und schönen Stadt zu leben.

Im **Waldbad** kam es über Christi Himmelfahrt, aber auch in den Wochen davor, immer wieder zu Fällen von Hausfriedensbruch und Verwüstung von Mobilien im Außenbereich. Es sind Verschmutzungen der Außenanlagen und des Sprungturmes zu verzeichnen. Durch aufmerksame Anwohner/innen (ein Dank dafür an dieser Stelle) konnten am Abend des 11.05. bereits durch die verständigte Polizei verdächtige Personen im Waldbad aufgegriffen werden.

Zu wiederholten Beschädigungen kam es auch am **Bahnhof** Naunhof zu Christi Himmelfahrt. Unbekannte rissen das Geländer zur Tourismus-

information aus der Boden- und Wandbefestigung. Es finden sich Schmierereien an der Bahnhofsfassade sowie dem Behindertenaufzug. Der Bahnhof wächst sich aktuell zu einem Hotspot mit vielen Sachbeschädigungen und Vorfällen in den letzten Monaten aus. Es erfolgt bereits erhöhte Bestreifung des Bahnhofs durch das Ordnungsamt Naunhof. Dies ist ein Gesamtzustand, der im Interesse aller Bürger/innen und des Gemeinwohls nicht hinnehmbar ist.

Weitere aktuelle Informationen aus Ihrer Stadt finden Sie auch unter:
www.naunhof.de

Buchsummer in der Stadtbibliothek Naunhof

Am 26. Juni startet in diesem Jahr wieder der Buchsummer in der Stadtbibliothek Naunhof.

Beim Buchsummer handelt es sich um eine Leseaktion für Jugendliche im Alter zwischen 11 und 16 Jahren. Um an der Aktion teilzunehmen, muss man sich nur in der Bibliothek anmelden und kann dann die für den Buchsummer neu eingekauften Bücher lesen.

Wer es innerhalb der Sommerferien schafft, 3 Bücher zu lesen, bekommt am Ende ein Zertifikat und wird zur Abschlussparty eingeladen. Bei der Abschlussparty wird auch ein (noch) geheimer Gast auftreten, welcher für Stimmung sorgen soll.

Damit die Teilnehmer/innen nicht hungrig und durstig wieder nach Hause gehen müssen, wird auch für

ausreichend Verpflegung gesorgt sein. Um das Buchsummerregal auch von ein paar Teilnehmer/innen zu eröffnen, öffnet die Bibliothek am 26.06. ausnahmsweise ihre Pforten von 13:00 bis 15:00 Uhr.

Das Team der Stadtbibliothek freut sich schon darauf, viele neue und bekannte Gesichter beim Buchsummer begrüßen zu dürfen.

Naunhofer Frischemarkt aufgefrischt – 100 x gratis Frühstück für den 24.06.

Ganz nach dem Motto „Weniger ist mehr“ wird es in diesem Jahr noch zwei Frischemärkte geben. Die Termine sind der **24. Juni und der 23. September 2023**, jeweils von 08:00 bis 12:00 Uhr. Die anderen Termine entfallen. Grund ist die sinkende Händlerzahl sowie Besucherichte der letzten Märkte. Diese Tatsache führte zur Überarbeitung des Konzeptes des Naunhofer Frischemarktes, wo es künftig mehr um Qualität statt Quantität, aber auch um eine gezieltere Ausrichtung gehen wird. Die Märkte sollen nicht nur den Charakter eines Frischemarktes haben, sondern mit einem kulturellen Angebot verknüpft werden. Weiterhin liegt der Fokus auf Regionalität beim Treffpunkt für Naunhofer Bürger/innen, ob jung oder alt, groß oder klein.

So steht der Naunhofer Frischemarkt am **24. Juni unter dem Motto eines Sommermarktes mit Bürgerfrühstück**. Ein Jeder sei eingeladen, an den Tafeln auf dem Naunhofer Markt Platz zu nehmen, gemeinsam bei einem kleinen Frühstück ins Gespräch zu kommen sowie davor, dazwischen oder danach seinen Einkaufskorb mit frischen Spezialitäten und regionalen Produkten wie Fleisch- und Wurstwaren, Käse- und Molkereiartikeln, Eis, Fruchtaufstrichen, Honig, Blumen, Kräutern und vielem mehr, so auch Tiernahrung, zu

füllen. Zudem wird vor allem für die Kleinen eine Puppen-, Teddy & Keramikwerkstatt sowie ein Trecker aus Holz Kinderaugen zum Leuchten bringen.

Zudem spendet der Rewe Markt Naunhof 100 Frühstücks-Beutel mit einem bunten Mix an Leckereien. Für Ihr kostenloses Frühstück melden Sie sich bitte idealerweise persönlich im Rathaus bei Frau Degen **bis zum 16.06. um 12:00 Uhr** an. Sie erhalten einen Nachweis Ihrer Anmeldung, damit verantwortungsbewusst mit Lebensmitteln umgegangen werden kann und nicht zu viel ungenutzt vorgehalten wird. Gern können Sie auch Ihr eigenes

Frühstück mitbringen. Eine musikalische Begleitung sorgt ab ca. 10:15 Uhr für Unterhaltung und für Ihre Anliegen sind ab ca. 09:00 Uhr Mitarbeiter/innen der Stadtverwaltung sowie die Bürgermeisterin vor Ort.

Wir freuen uns auf einen ganz besonderen Sommermarkt mit Ihnen.

► Persönliche Anmeldung für Ihren gratis Frühstücksbeutel bei:

Kristin Degen
Rathaus Naunhof, Markt 1, 1.OG,
Raum 2.01

Oder per E-Mail:

degen-presse@naunhof.de



Einladung zur Auftaktveranstaltung zum Leitbild für alle Bürger/innen Naunhofs und Ortsteile am Montag, den 03. Juli 2023 um 18:00 Uhr

Die zweite Phase des Leitbild-Prozesses startet nach großem Erfolg mit 622 Teilnehmer/innen an der Online-Befragung wie auch zahlreichen Expertengesprächen und Interviews. Dazu findet im Bürgersaal Naunhof die große Auftaktveranstaltung am Montag, den **03. Juli 2023 um 18:00 Uhr** für alle Bürger/in-

nen Naunhofs und der Ortsteile statt. Nach Präsentation der Auswertung wird konkreter auf Themen und Schwerpunkte der Ergebnisse eingegangen. Sie sind zur Mitwirkung eingeladen, zur Anreicherung, Vertiefung, zur Konkretisierung und Planung der Strategie Ihrer Heimatstadt.

Soll Naunhof weiterwachsen? Sind die Schwerpunkte auf Wald und Seen gesetzt? Wohin entwickelt sich Naunhof im Speckgürtel Leipzigs? Wie kann unsere Stadt sauberer und grüner werden? Ihre Themen sind nun gefragt und in öffentlicher Diskussion – lassen Sie uns diese gemeinsam umsetzen.

Anfängerschwimmkurse ab 6 Jahren mit dem Ziel „Seepferdchen“

Im Waldbad Naunhof sind noch letzte offene Plätze für folgende Anfängerschwimmkurse zu vergeben:

12.06.23 – 03.07.2023 (für Kurzent-schlossene)

3x in der Woche – Montag, Mittwoch und Freitag jeweils von 14:00 – 15:00 Uhr (10 Stunden insgesamt)

10.07.23 – 21.07.2023

täglich – Montag bis Freitag von 14:00 – 15:00 Uhr (10 Stunden insgesamt)

Die Kosten pro Kind belaufen sich auf 150,00 € zuzüglich 10,00 € für die Urkunde. Eine telefonische oder

persönliche Anmeldung erfolgt gern über das Waldbad.

► **Kontakt:**

Waldbad Naunhof

Tel.: 034293 45257

E-Mail: waldbad@naunhof.de

Notariat Naunhof schließt Ende August 2023

Im August 2023 vollendet Notar Manfred Kolbe in Naunhof sein 70. Lebensjahr und erreicht somit zum 31.08.2023 die gesetzliche Altersgrenze gemäß §48a Bundesnotarordnung. Dies führt gemäß §47 Nr. 1 Bundesnotarordnung zum zwingenden gesetzlichen Erlöschen des Amtes des Notars. Der Notar ist unabhängiger Träger eines öffentlichen Amtes und kein reiner Freiberufler, wie etwa der Rechtsanwalt, Arzt oder Architekt, für die grundsätzlich keine Altersgrenzen gelten.

Leider hat die Notarkammer Sachsen entschieden, die seit 1998 bestehende Notarstelle in Naunhof einzuziehen und nicht wieder zu besetzen. Dies hat für das notarielle Dienstleistungen nachfragende Publikum in Naunhof und Umgebung zur Folge, dass es sich künftig an Notare in Grimma, Wurzen oder Leipzig wenden muss.

Für das ihm, seiner Büroleiterin Frau Sylke Schülbe, Frau Annett Sedlacek und Frau Evelin Apsel entgegengebrachte Vertrauen über mehr

Manfred Kolbe Notar in Naunhof



als 25 Jahre möchte sich Herr Kolbe ganz herzlich bedanken. Auch die Stadtverwaltung Naunhof spricht allen Mitarbeitenden des Notariats, wie auch Herrn Notar Kolbe, ein großes Dankeschön aus.

Sächsisches Staatsministerium für Energie, Klimaschutz, Umwelt und Landwirtschaft

Anträge auf Härtefallhilfen für Heizkosten können bis zum 20. Oktober bei der SAB gestellt werden

In Sachsen können Privatpersonen ab dem 08. Mai bis zum 20. Oktober bei der Sächsischen Aufbaubank – Förderbank (SAB) als Bewilligungsstelle Härtefallhilfen wegen der gestiegenen Energiekosten für nicht leitungsgebundene Energieträger beantragen. Antragsberechtigt sind Betreiber/innen von Heizungsanlagen in Privathaushalten in Sachsen, die im vergangenen Jahr in besonderer Weise von den Preissteigerungen bei Heizöl, Flüssiggas, Holzpellets, Holzhackschnittel, Holzbriketts, Scheitholz, Kohle beziehungsweise Koks betroffen waren.

Die Härtefallhilfen richten sich neben Besitzer/innen von Einfamilienhäusern auch an Vermieter/innen und Wohnungseigentumsgemeinschaften. Letztere müssen erklären, dass sie die Härtefallhilfen an die Mieter/innen weiterleiten. Mieter/innen selbst sind nicht antragsberechtigt.

Mit den Zahlungen sollen Härten beim Erwerb der genannten Energieträger teilweise abgefedert werden. Wer im Jahr 2022 mehr als doppelt so viel für den jeweiligen Energieträger bezahlt hat, als den von Bund und

Ländern ermittelten Referenzpreis, kann 80 Prozent der darüberhinausgehenden Mehrkosten erstattet bekommen. Die Mindestsumme für die Entlastung liegt bei 100 Euro, die Obergrenze bei 2.000 Euro je Haushalt.

Die Referenzpreise betragen für Heizöl 71 Cent pro Liter, für Flüssiggas 57 Cent pro Liter, für Holzpellets 24 Cent pro Kilogramm, für Holzhackschnittel 11 Cent pro Kilogramm, für Holzbriketts 28 Cent pro Kilogramm, für Scheitholz 85 Euro je Raummeter, Kohle/Koks 36 Cent pro Kilogramm, jeweils inklusive Umsatzsteuer.

Entscheidend für die Frage, ob die Kosten im Entlastungszeitraum angefallen sind, ist das Lieferdatum. Ergänzend dazu gilt die Rechnung als Nachweis, dass im Entlastungszeitraum bestellt und bis spätestens Ende März 2023 geliefert wurde.

Die Antragstellung erfolgt digital bei der SAB. Der Freistaat Sachsen strebt mit der Verbraucherzentrale Sachsen eine Unterstützungs- und Beratungslösung für diejenigen Personen an, die keinen Zugang zum digitalen Antragsverfahren haben.

Sachsen bedient sich für das Antragsverfahren einer von der Kasse Hamburg entwickelten Online-Plattform, die den sächsischen Antragsteller/innen von der SAB zur Verfügung gestellt wird. Insgesamt beteiligen sich 13 Bundesländer an dieser Lösung. Diese Bundesländer starten das Antragsverfahren für die Härtefallhilfen in drei Tranchen. Damit soll der störungsfreie Betrieb des Portals angesichts der enormen Zahl potenzieller Anträge gewährleistet werden.

Die SAB hält auf www.sab.sachsen.de neben dem Antragsportal einen Online-Rechner vor. Dort können potenzielle Antragsteller/innen vorab prüfen, ob sie grundsätzlich eine Härtefallhilfe bekommen können. Zudem wird auf der Webseite ein umfangreicher Fragen- und Antworten-Katalog zu finden sein. Informationen sind zudem auf sachsen.de und energieversorgung.sachsen.de erhältlich. Daneben können sich Antragstellende an eine telefonische Hotline der SAB unter der **Rufnummer 0351 4910-4999** wenden.

Kreissozialamt

WOHNGELD-PLUS – Mehr Wohngeld für mehr Bürger/innen

Das Wohngeld-Plus bringt Haushalten finanzielle Unterstützung.

Borna, 21.04.2023 – Hohe Wohnkosten belasten viele Haushalte mit niedrigem Einkommen stark. Das Bundesministerium für Wohnen, Stadtentwicklung und Bauwesen (BMWSB) unterstützt daher Menschen mit niedrigem Einkommen mit einer weitreichenden Wohngeldreform: Seit dem 01. Januar 2023 haben 4,5 Millionen Bürgerinnen und Bürger in zwei Millionen Haushalten Anspruch auf Wohngeld-Plus. Zudem verdoppelt sich die Höhe des Wohngeldes für die bisher Beziehenden von durchschnittlich 180 Euro auf 370 Euro im Monat. Das Wohngeld-Plus entlastet außerdem bei den Heizkosten und mildert die für den Klimaschutz notwendigen Belastungen einer Sanierung ab.

Wer hat Anspruch auf Wohngeld-Plus?

Das Wohngeld-Plus richtet sich an Rentner/innen, Familien, Studierende, Auszubildende, Alleinerziehende und generell an Menschen mit niedrigem Einkommen. Auch Eigentümer von Wohnraum können durch das Wohngeld-Plus entlastet werden. Daher sollte jeder Geringverdienende seinen Anspruch mithilfe des Wohngeldrechners prüfen (s. beigefügter Link).

Anspruch auf Wohngeld-Plus prüfen!

Die Höhe des Wohngeldes hängt davon ab, wo die Menschen wohnen, wie viele Personen im Haushalt leben und wie viel Geld diese im Monat zur Verfügung haben. Ob ein Anspruch auf Wohngeld-Plus be-

steht, können Bürger/innen mithilfe des Wohngeldrechners des BMWSB prüfen.

Weiterführende Informationen und Downloads:

<https://www.landkreisleipzig.de/behoerdenwegweiser.html?m=task-detail&id=229#module-body-dzra>

► Kontakt:

Landratsamt Landkreis Leipzig
Sozialamt,
Sachgebiet Wohngeld
Brauhausstraße 8, 04552 Borna,
Haus 10, DG Zimmer: 302
Tel.: 03433 241-5580
E-Mail: wohngeld.borna@lk-l.de

machen!

2023

Schickt uns eure Ideen für bürgerschaftliches Engagement in Ostdeutschland und erhaltet bis zu 10.000 Euro!

Bewerbung bis zum 30. Juni 2023!



Der Beauftragte der Bundesregierung für Ostdeutschland



Deutsche Stiftung für Engagement und Ehrenamt

Mehr Informationen unter:
www.machen-wettbewerb.de

Aus dem Bauamt

Erschließungsarbeiten in der Grünstadt in der letzten Ausbauphase

Die straßen- und medientechnische Erschließung und der 1. Bauabschnitt der Grünfläche des Wohngebietes „Grünstadt“ ist abgeschlossen. Derzeit laufen die Erschließungsmaßnahmen für den 2. Bauabschnitt der Grün- und Wegeflächen entsprechend der beigefügten Planung. Hierfür ist es notwendig gewesen, dass der Trampelpfad von der Straße „Zum Grillensee“ bis zum Grillensee gesperrt wird. Die Baumaßnahme wird voraussichtlich im Juli abgeschlossen werden. Die Naunhofer Nachrichten (Ausgabe vom 11. Februar) und digitalen Kanäle der Stadtverwaltung berichteten hierzu bereits Anfang Februar.

Wir bitten die Besucher/innen, den Zugang zum Grillensee vom Birkenweg aus zu nutzen.

Einladung zur Anwohner- versammlung zum Großprojekt Großsteinberger Straße am 11.07.

Zur Anwohnerversammlung am 11.07. um 18:00 Uhr im Bürgersaal Naunhof sind alle Anwohner/innen der Großsteinberger Straße, wie auch die Anlieger/innen der innerörtlichen Umleitungsstrecken Lenastraße, Robert-Blum-Straße und Windmühlenweg eingeladen. Der Baulastträger ist der Landkreis Leipzig und wird zur Anwohnerversammlung vor Ort sein. Für Rückfragen zur Baumaßnahme wenden Sie sich bitte direkt an das zuständige Amt für Straßenbau beim Landkreis Leipzig.

S 45, Fahrbahnerneuerung und Radwegbau bei Ammelshain – Aufhebung der Vollsperrung

Seit Ende April laufen im Zuge der S45 Bauarbeiten zur Fahrbahnerneuerung südlich von Ammelshain. Die Arbeiten



an der Fahrbahn stehen nun vor dem Abschluss. Damit kann die bisherige Umleitungsführung ab Mittwoch, dem 31. Mai, im Verlauf des Nachmittags wieder aufgehoben werden. Dies gilt auch für die Sperrung der A14-Anschlussstelle Klinga. Im Zuge des Vorhabens schließt sich jetzt der Neubau eines rund 170 Meter langen und parallel zur S45 verlaufenden Radweges als Lückenschluss zwischen bereits bestehenden Abschnitten an. Die Umsetzung erfolgt unter halbsei-

tiger Sperrung der S45, der Verkehr wird per Ampelanlage geregelt. Der endgültige Abschluss aller Bauarbeiten ist, wie angekündigt, bis zu den Sommerferien geplant. Alle Verkehrsteilnehmer/innen, insbesondere die Anwohner/innen der Region Klinga/Ammelshain, werden weiterhin um Verständnis für die Einschränkungen und besonders umsichtige Fahrweise im Bereich der Arbeiten gebeten. (Pressemitteilung des Landesamtes für Straßenbau und Verkehr)

Die Ausgabe 12/2023 der Naunhofer Nachrichten erscheint am 24.06.2023.
Redaktionsschluss der Stadtverwaltung ist der 14.06.2023.

Aus der Naunhofer Kultur WerkStadt

Tun Sie Gutes für Ihre Stadt –
Machen Sie mit bei der Aktion
„800 Cent für meine Stadt“



Unsere Stadt wird 800 Jahre alt – mit Veranstaltungen unterschiedlichster Art und einer bunten Festwoche als Höhepunkt des Jahres sind wir bereits jetzt mitten drin im Festjahr. Machen auch Sie mit! Werden Sie Spender von „800 Cent für meine Stadt“. Mit einer Spende von 800 Cent kann sich jeder Einzelne an der Ausrichtung beteiligen und hat damit die Möglichkeit, seine Stadt in dieser Form zu unterstützen und damit ein Teil des Jubiläumsjahres zu werden. Natürlich sind auch Beträge von mehr als 800 Cent willkommen.

Was erwartet Sie als Spender von „800 Cent für meine Stadt“?

Als kleines Dankeschön werden die Spender/innenauf www.naunhof800.de benannt und können einen Unterstützer-Aufkleber erhalten. Wer sich darüber hinaus für das Jubiläumsjahr einsetzen möchte, kann sich als Sponsor/ in über weitere Angebote informieren.

Wie wird gespendet?

Ihre Spende erreicht die Stadt Naunhof durch einfache Überweisung unter Angabe des **Verwendungszwecks** „**Heimatspflege – Naunhof 800 + Ihr Name + Ihre Anschrift**“ auf das folgende Konto:
Empfänger: **Stadtverwaltung Naunhof**
IBAN: **DE43 8605 0200 1010 0005 66**
BIC: **SOLADES1GRM**

Bank: **Sparkasse Muldental**

Bitte beachten Sie: bis 300,00 € stellt die Stadt Naunhof keine Spendenbescheinigungen aus. Bei korrekter Angabe des Verwendungszweckes wird der Überweisungsschein vom Finanzamt als Spendennachweis akzeptiert.

Sie sind interessiert und möchten weitere Informationen? Sprechen Sie die Kultur WerkStadt an oder informieren Sie sich unter www.naunhof800.de. Die Organisatoren bedanken sich für Ihre

Unterstützung!

► Kontakt

Frau Anja Gaitzsch
Tel. 034293 / 42-180
E-Mail: stadtmarketing@naunhof.de

Die Stadt putzt sich heraus

Bereits in der letzten Ausgabe der



Naunhofer Nachrichten wurden Sie herzlich eingeladen, auch Ihr Haus oder Grundstück zu gegebener Zeit für die 800-Jahre-Festwoche herauszuputzen. Auch die Naunhofer Kindergärten sind schon dabei, nach außen zu dokumentieren, wie gern sie Teil der 800-Jahrfeier sind. In der Kita Zwergenland zum Beispiel schmückt eine bunt verzierte große 800 aus Styropor den Gartenbereich. Allen Beteiligten an diesem tollen Projekt sei hiermit herzlich gedankt!

Bald werden auch im Innenstadtbereich Banner und Wimpelketten auf das große Ereignis einstimmen. Blumenkästen an den Lampen des Marktplatzes und dem Balkon des Rathauses wurden bereits installiert und bringen bald Farbe ins Stadtzentrum. Die Stadt Naunhof freut sich über jeden Beitrag!

Souvenirs und Fanartikel der 800-Jahre Collection

Anlässlich des Stadtjubiläums gibt es viele Möglichkeiten, sich mit Fanartikeln und Souvenirs einzudecken und so Teil des Festjahres zu werden. Vielleicht darf es ein T-Shirt, ein Hoodie,



eine Tasse sein? Der Juni wartet mit super Angeboten auf, die gern zu nutzen sind.

Vielleicht soll es aber doch lieber das handgefertigte Modell der Halbmeilensäule Naunhof in Vollholz rustikal gearbeitet oder Postkarten mit Motiv oder auch zertifizierter Biokaffee sein.



Die Angebote für Souvenirs und Fanartikel zur 800-Jahrfeier Naunhofs sind groß. Schauen Sie einfach mal auf www.naunhof800.de und in unserem Shop vorbei. Die Naunhofer Kultur WerkStadt wünscht viel Freude beim Stöbern.

**Verpassen Sie keinen
Höhepunkt in der Festwoche!
Ticketverkauf und Anmelde-
zeitraum starten jetzt!**

Donnerstag, 31.08.2023
**Bernd-Lutz Lange – Soloprogramm mit
Lesung zum Buch „Das gab’s früher
nicht“**



19:00 Uhr, Bürgersaal im Stadtgut
Tickets für 15,00 € in der Stadt- und
Touristinformation am Bahnhof

Samstag, 02. September
**Historische Stadtführung mit dem
Schlendrian**
11:00 Uhr und 12:00 Uhr ab Marktplatz
Ticketpreis: 800 Cent
Vor Anmeldung: Stadt- und Touristinfor-
mation Naunhof
oder per Telefon unter: 034293 475647



Aus der Einwohnermeldestelle

Bevölkerungsentwicklung in Naunhof
Einwohnerzahl per 01.05.2023 8.877
(Stand zum 01.06.2023)

Geburten	5
Sterbefälle	5
Zuzüge	38
Wegzüge	30

Einwohnerzahl per **31.05.2023 8.885**
(zum 01.06.2023)

Mitteilung aus dem Fundbüro

Im **Mai** wurden nachfolgende Gegenstände im Fundbüro der Einwohnermeldestelle abgegeben.

1x	VW-Autoschlüssel
1x	Brille
1x	Schlüsselbund mit 2 Schlüssel + Anhänger
1x	Gehstock
1x	Portemonnaie
1x	USB-Stick mit Hochzeitsbildern vom Juli 2015

Sollten Sie Gegenstände aus den Vor-
monaten vermissen, können Sie sich
auch telefonisch unter 034293 42-129
oder 034293 42-127 melden.



Aus der Geschäftsstelle des Stadtrates

Sitzungstermine

Ortschaftsrat Fuchshain

Die nächste Sitzung des Ortschafts-
rates Fuchshain findet am Montag,
den 12. Juni um 19:00 Uhr im Vereins-
raum im Bürgerhaus Fuchshain statt.

Ortschaftsrat Lindhardt

Die nächste Sitzung des Ortschafts-
rates Lindhardt findet am Mittwoch,
den 14. Juni um 19:00 Uhr im Gesell-
schaftsraum der Gaststätte Linden-
klause in Lindhardt statt.

Finanzausschuss

Die nächste Sitzung des Finanzaus-
schusses findet voraussichtlich am
Donnerstag, den 15. Juni um 19:00 Uhr
im Sitzungssaal des Rathauses statt.
Bitte informieren Sie sich an den Schau-
kästen und in den digitalen Medien.

Vergabeausschuss

Die nächste Sitzung des Vergabeaus-
schusses findet am Donnerstag, den
22. Juni um 19:00 Uhr im Sitzungssaal
des Rathauses statt.

Die Tagesordnungen werden jeweils
vier Tage vor den Sitzungen in den
Schaukästen der Stadt Naunhof, für
die Sitzungen der Ortschaftsräte nur
in den Schaukästen der jeweiligen
Ortsteile, bekannt gegeben.

Weitere Informati-
onen erhalten Sie auf
der Homepage der
Stadt Naunhof unter
<https://naunhof.gremien.info/>



Die Stadt Naunhof gratuliert ganz herzlich ...

...zur Geburt

Jana und Marcus Rinke aus Naunhof
Geburt Tochter Miley Christine
am 05. Mai

...zur Hochzeit

am 20. Mai
Tobias Freitag und Stephanie Freitag
geb. Funke, wohnhaft in Rötha
OT Oelzschau

... zum Geburtstag

am 05. Juni **90. Geb.**
Elsa Lein aus Naunhof OT Erdmannshain

am 31. Mai

Tim Fischer und Katja Fischer geb.
Steinbach, wohnhaft in Naunhof

am 12. Juni

85. Geb.
Gretel Schildein aus Naunhof

...zur Diamantenen Hochzeit

am 01. Juni

Anita und Hans-Joachim Hielscher,
wohnhaft in Naunhof

am 18. Juni

90. Geb.
Sonja Losack aus Naunhof

Öffentliche Bekanntmachung

Sitzung des Stadtrates am 25. Mai 2023

Gesamtzahl der Stadträte:

16 + Bürgermeisterin
Anna-Luise Conrad

Anwesend:

Bürgermeisterin Conrad (parteilos)
StR Blankenburg (Fraktion UWV/FDP/WVA)
StR Funke (Fraktion UWV/FDP/WVA)
StRin Meinel (Fraktion UWV/FDP/WVA)
StR Kadyk (Fraktion UWV/FDP/WVA)
StRin Naumann (AfD-Fraktion)
StR Plischke (Fraktion DIE LINKE/GRÜNE)
StR Eichhorn (Fraktion DIE LINKE/GRÜNE)
StR Redmann (Fraktion DIE LINKE/GRÜNE)
StRin Wegel (CDU-Fraktion)
StR Dr. Kinne (FW Fu)
StR Uhlrich (FW Fu)
StR Schaller (BiN)

Entschuldigt

StR Lehmann (AfD-Fraktion)

StR Beulitz (AfD-Fraktion)
StR Schramm (CDU-Fraktion)
StR Heikes (BiN)

1. Der Stadtrat hat mit 9 Zustimmungen und 4 Enthaltungen den Beitritt der Stadt Naunhof zum Stadt-Umland Landschaftspflegeverband Leipzig-Grün e.V. zum 01.06.2023 beschlossen.
2. Zum Antrag auf Baugenehmigung zur Errichtung des 3. Bauabschnitts des Freien Gymnasiums Naunhof mit Errichtung eines Schulgebäudes mit Klassenräumen und Aula in der Wiesenstraße in Naunhof wurde einstimmig das Einvernehmen der Stadt Naunhof erteilt. Der Nachweis zur gesicherten Erschließung des Niederschlagswassers ist nachzuweisen.
3. Der Stadtrat hat einstimmig den Abschluss eines Sponsoringvertrags mit der Firma Hörmann KG Brandis über 1.000,00 Euro zzgl. gesetzl. Mehrwertsteuer beschlossen.

4. Der Stadtrat hat einstimmig den Abschluss eines Werbevertrags mit der Firma Umwelt 2000 GmbH über 5.000,00 Euro zzgl. gesetzl. Mehrwertsteuer beschlossen.
5. Mit 12 Zustimmungen und 1 Enthaltung wurde die Annahme von Geld- und Sachspenden, Schenkungen oder ähnlichen Zuwendungen entsprechend §73 Abs. 5 SächsGemO sowie deren angegebene Verwendung mit einem Wert von 300,00 Euro wie nachfolgend aufgeführt, beschlossen:
 - Geldspende in Höhe von 200,00 Euro der Gemeinschaftspraxis Dr. Leidhold und Dr. Klisch aus Grimma zur Förderung der Bildung und Erziehung Kita Zwergenland;
 - Geldspende in Höhe von 100,00 Euro von Malermeister Matthias Rieschick aus Naunhof zur Förderung der Bildung und Erziehung Kita Zwergenland.

Kita Villa Kunterbunt

Großes Küken-Schlüpfen in Ammelshain



Frau Elisabeth Wiegand stellte der Kita Villa Kunterbunt vom 09.05. – 12.05.2023 einen Küken-Brutautomaten mit verschiedenen Eiern zur Verfügung. So konnten die Kinder das Schlüpfen der Küken vier Tage lang beobachten. Im Vordergrund standen das Staunen, Beobachten und Bewun-

dern. Nach dem Zerbrechen des ersten Orpingtoneis schlüpfen die verschiedenen Küken nach und nach aus ihren Eiern. Unter anderen waren Arten wie Zwergorpingtons, Marans (Schokoleger), das Zwergseidenhuhn und das Seidenhuhn dabei. Die Kita war beauftragt, auf die richtige Temperatur zu



achten und die Eier mehrmals am Tag mit Wasser zu besprühen, um die Luftfeuchtigkeit im Brutkasten zu halten. In dieser Zeit stand Frau Wiegand zur Seite. Sie stellte eine Collage mit Bildern und Erklärungen der Hühnerarten zur Verfügung und beantwortete alle Fragen der Kinder, Eltern und Erzieherinnen.

Für diese aufregende, schöne und lehrreiche Woche bedanken sich alle herzlich bei Frau Wiegand. Die Freude der Kinder war enorm groß und sie sind schon sehr auf das nächste Projekt gespannt.

Weitere aktuelle Informationen aus Ihrer Stadt finden Sie auch unter:
www.naunhof.de

Kita Grashüpfer

Zu Besuch bei Familie Pöge

Einen Katzensprung ist der Hof von Familie Pöge von den Kindern der Kita Grashüpfer entfernt. Deshalb wurde die Geduld der Kinder auch nur auf eine kurze Probe gestellt. Am 05. Mai öffneten sich die Tore bei Familie Pöge und die Grashüpfer-Kinder strömten freudig hinein. Und es gab viel zu entdecken. Verschiedene Tauben, Gänse und ganz viele andere Tiere zum Anfassen. Während die einen die kleinen noch zerbrechlich wirkenden Küken in die Hand nahmen, durften die anderen einen Hahn und ein Huhn von Nahem betrachten und übers Federkleid streichen. Die Hasen im Stall sollten auch nicht vergessen werden. Für sie hatten Frau und Herr Pöge Kartoffel- und Möhrenschnitten bereitgestellt, welche die Kinder direkt verfütterten. Leckere Kekse und Gummibärchen machten den Besuch schließlich perfekt.

Die Kinder und das Team bedanken sich recht herzlich für den liebevollen Rundgang über den Hof.



Frühjahrsputz

Roller, Tretfahrzeuge, Sandspielzeug, Sitzgarnituren. Alles war über die Wintermonate eingemottet. Am 12. Mai wurde allem zu neuem Glanz verholfen. Zum Frühjahrsputz kamen zahlreiche Eltern und Großeltern mit reichlich Werkzeug und Reinigungsgeräten, um den Schmutz der letzten Monate von den Spielgeräten zu entfernen. Ganz nach dem Motto: Viele Hände, schnelles Ende. Und so war es auch. Innerhalb kürzester Zeit glänzte der gesamte Kindergarten. Das Sandspielzeug erstrahlte, das Unkraut war entfernt und bunte Blumen schmückten den Kindergarteneingang.

Jeder konnte sich zum Schluss mit einer Bratwurst, Salat und frischem Obst und Gemüse nach getaner Arbeit stärken.

Das Team bedankt sich bei allen fleißigen Helfer/innen. Durch die tatkräftige Unterstützung kann sich der Garten nun von seiner schönsten Seite zeigen.



Ein neues Außenspielgerät

Am 26. Mai hatten das lange Warten endlich ein Ende. Die Grashüpfer-Kinder weihten ihr neues Außenspielgerät ein.

Schon viele Tage vorher war der Aufbau abgeschlossen und die Frage, wann das neue Klettergerüst endlich genutzt werden konnte, wurde von den Kindern immer öfter gestellt. Nachdem der Beton ausgehärtet und die letzte Sicherheitsprüfung erfolgt war, gaben die Kinder selbst den Startschuss. Und das ganz standesgemäß. Bewaffnet mit einem Becher Wasser vollzogen die Kinder die Klettergerüst-Taufe. Das neue Klettergerüst sorgte bei allen Kindern für Begeisterung. Das Team der Kita Grashüpfer bedankt sich ganz herzlich bei den Firmen Bobo GmbH, gasexperten GmbH und der Familie Poltersdorf. Durch ihre Spende war es erst möglich, ein neues Außenspielgerät in dieser Größenordnung anzuschaffen. Danke!



Kita Waldwichtel

Besuch in der Kulturscheune Erdmannshain



Am 24.05. um 08:00 Uhr begaben sich die Waldwichtel erneut auf Wanderschaft im Rahmen ihrer Entdeckungsreise der Stadt zum 800. Geburtstag.

Der erste Zwischenstopp erfolgte an der „Hochzeitswiese“ in der Parthenstraße. Hier wurde ausgiebig gefrühstückt, bevor sich dann alle auf den Weg nach Erdmannshain in der Kulturscheune machten. Bei der Ankunft wurden die Waldwichtel bereits freundlich von Herrn Just und seinen fleißigen Helfern erwartet. Sie zeigten den Kindern und Erzieherinnen das Schulmuseum und alle bestaunten viele Gegenstände aus längst vergangenen Zeiten. Jede Frage wurde geduldig beantwortet und die großen und kleinen Waldwichtel waren erstaunt, wie es vor vielen Jahren in der Schule aussah, und wie man früher die Wäsche gewaschen und getrocknet hat. Nach so vielen Eindrücken durften dann alle nach Herzenslust auf

dem wundervollen Spielplatz in Erdmannshain spielen und toben. Auch das Mittagessen konnten die Waldwichtel auf dem Spielplatz vernaschen, bevor es dann den langen Weg zurück zur Kita zu bewältigen galt. Mit vielen Eindrücken konnten sich dann alle in der Kita ausruhen. Die Waldwichtel bedanken sich von Herzen für die ausführliche Erläuterung und Veranschaulichung bei den Mitgliedern des Heimatvereins Erdmannshain.

Nähnachmittag

Im Rahmen der 800-Jahrfeier der Stadt Naunhof möchten die Waldwichtel ihre Kita feierlich schmücken und mit



etwas Schmuck die Kulturwerkstatt unterstützen. Die Idee zur Herstellung von Wimpelketten war schnell geboren und um diese nachhaltig zu gestalten, wurden in der Kita gemeinsam

mit fleißigen Muttis und Omas tolle bunte Wimpelketten selbst genäht. Die Waldwichtel bedanken sich herzlich für die Unterstützung und freuen sich auf eine bunt geschmückte Kita.

Kindertag

Am 01.06. wurde auch bei den Waldwichteln der Kindertag ordentlich gefeiert. In diesem Jahr durften wieder toll geschmückte Fahrzeuge mitgebracht werden. Mit diesen drehten die Waldwichtel als erstes eine Ehrenrunde auf dem Sportplatz und wurden dabei wunderbar von den Naunhofer



Grundschulern angefeuert. Mit viel Spaß, Seifenblasen, Musik und Nuschereien verbrachten alle bei herrlichem Sommerwetter einen ereignisreichen Tag.

Kita Zwergenland

Glühwürmchen und Heinzelmännchen besuchen die Freiwillige Feuerwehr Naunhof

Am 15. Mai schnupperten die Heinzelmännchen und Glühwürmchen „Feuerwehrluft“. André Kunze und Ronny Fritzsche erklärten kindgerecht, welche Fahrzeuge in der Halle stehen und wann welches Fahrzeug zum Einsatz kommt. Selbstverständlich konnten die Kinder die Feuerwehrautos innen und außen bestaunen. Die Funktionsweise der Wärmebildkamera sowie andere Gerätschaften wurden genau erklärt. Zum Schluss durften die Kinder selbst an den Löschschlauch, um das Haus „Florian“ zu löschen. Vielen herzlichen Dank für dieses tolle Erlebnis.



schaften, Mathematik und Technik. Mit einem bundesweiten Fortbildungsprogramm unterstützt sie pädagogische Fachkräfte dabei, den Entdeckergeist von Kindern zu fördern und sie qualifiziert beim Forschen zu begleiten. Partner der Stiftung sind die Siemens Stiftung, die Dietmar-Hopp-Stiftung, Dietmar-Schwarz-Stiftung und Friede-Sprin-

ger-Stiftung. Gefördert wird sie vom Bundesministerium für Bildung und Forschung.

Eltern-Forschernachmittag

Am 10. Mai waren die Eltern der Kindergartengruppen eingeladen, gemeinsam mit ihren Kindern zu forschen. Die Resonanz war groß und die Experimentiertische beim Flaschentornado, der Klangschale, dem Wasserturm, der Wunderblume, Schätzfragen usw. voll besetzt. Eltern und Kinder hatten viel Freude am gemeinsamen Ausprobieren und Lösungen finden. Das Zwergenland ist seit 2014 zertifiziertes „Haus der kleinen Forscher“. Die gemeinnützige Stiftung, inzwischen umbenannt in „Kinder forschen“, engagiert sich seit 2006 für eine bessere Bildung von Mädchen und Jungen im Kita- und Grundschulalter in den Bereichen Naturwissen-



Eltern-Kind-Sport im Pösna Park

Die Vorschulsportgruppe im Pösna Park kann sich vor kleinen Sportler/innen kaum retten. Damit noch mehr Kinder vom Vereinssport des AktivSport SAXONIA profitieren, wird es ab Ende Juni eine Eltern-Kind-Sportgruppe geben.

Großpösna: Am Dienstag, den 27. Juni geht es um 15:00 Uhr los. Der 45-minütige Kurs ist für Kinder zwischen zwei und vier Jahren gedacht, die in Begleitung eines Elternteils am Kinder-Sportangebot des AS SAXONIA teilnehmen möchten. In der Eltern-Kind-Sportstunde geht es ums Ausprobieren neuer Bewegungsmöglichkeiten. Spielerisch wird der Umgang mit Kleinsportgeräten wie Bällen oder das Balancieren über eine Turn-Bank geübt.



Vater oder Mutter werden aktiv in das Geschehen miteinbezogen, sind also nicht nur zur Aufsicht da. Gemeinsam wird getanzt, gespielt, gehüpft, gerannt oder im Slalom um Pylone gelaufen.

Dass die Nachfrage nach Kinder-sportangeboten groß ist, zeichnete sich bereits im März ab, als AktivSport SAXONIA mit einem ersten Vorschulsport-Kurs in Großpösna startete. Nach nur wenigen Wochen war der Sportkurs für Drei- bis Fünfjährige voll belegt.

Das neue Angebot, welches in der letzten Juni-Woche startet, soll dazu beitragen, dass auch Kleinkinder ab zwei Jahren abwechslungsreiche Bewegungserfahrungen unter Aufsicht machen können.

Gerade in den ersten Lebensjahren durchlaufen Kinder erstaunliche Entwicklungsprozesse. Plötzlich wollen sie nicht mehr nur an der Hand laufen, sondern eigene Erfahrungen sammeln, die Welt und sich selbst auf eigene Faust entdecken. Einen geeigneten Rahmen dafür bietet der Eltern-Kind-Sport. Denn hier stehen Bewegung, Entdeckungsfreude, Teamfähigkeit, Achtsamkeit und Gemeinschaft im Vordergrund.

Für die größeren Kinder zwischen drei und sechs Jahren gibt es im Pösna Park wie gehabt den Vorschulsportkurs am Dienstag um 16:00 Uhr.

Ganz nach dem Motto „Früh übt sich“ freut sich das Trainer-Team des AS SAXONIA auf zahlreiche Anmeldungen. Weitere Informationen erhalten Sie unter der Telefonnummer 034293 554000.

Neues Ass im Ärmel

Der Verein AktivSport SAXONIA erweitert sein Sportangebot um Kinderathletik. Das Training kombiniert Fitness- und Athletiktraining mit Sportspielen. Aufgrund der großen Nach-



frage und einer Vielzahl von Teilnehmer/innen in den bestehenden Gruppen wird der Gesundheits- und Sportverein AS-Saxonia sein Angebot ausbauen. Ab sofort gibt es jeden Dienstag von 15:00 bis 16:30 Uhr ein Athletiktraining, das speziell auf die Bedürfnisse von Kindern zwischen sechs und 12 Jahren abgestimmt ist. „Wir wollen, dass die Kinder bei uns im Verein bleiben. Deshalb gibt es ab sofort, neben dem Karate und der Leichtathletik, ein Athletiktraining“, so Sportwissenschaftlerin Ulrike Winkler. Ziel ist es, den Kindern, die aus dem Vorschulsport herausgewachsen sind, neue Möglichkeiten zu bieten. Aber nicht nur das. Auch sportunerfahrene Kinder sind herzlich willkommen. Denn im Vordergrund steht der Breitensport. Das heißt, dass Kinder ab dem Grundschulalter unabhängig von ihren Vorkenntnissen und Fähigkeiten teilnehmen können. Im Training sollen sportliche Grundlagen für spätere Sportarten oder auch für die Jugendfeuerwehr geschaffen werden.

Das Training wird von qualifizierten und erfahrenen Trainern geleitet, die sich auf die Betreuung von Kindern spezialisierten. So wird eine motivierende und sichere Umgebung geschaffen, in der Kinder ihr volles Potenzial entfalten können. Das Training bietet die Möglichkeit, Grenzen auszuloten und Fähigkeiten weiterzuentwickeln.

► **Kontakt:**
WhatsApp: 01525 9438588
Tel.: 034293 554000
E-Mail: info@as-saxonia.de

SV Klinga Ammelshain e.V.



Trainer für den Nachwuchs gesucht

Der SV Klinga-Ammelshain sucht für die Absicherung des Trainings- und Spielbetriebes für die Saison 2023/24 ab 01.07.2023 engagierte Nachwuchstrainer/innen, die ihre Begeisterung für den Fußball auf die Kinder übertragen können.

Voraussetzung ist dabei der Spaß im Umgang mit Kindern und Jugendlichen. Weiterhin setzt der Verein ein zielstrebiges sowie geduldiges Arbeiten mit den Nachwuchsspieler/innen voraus. Ebenfalls wäre der Besitz eines Führerscheins ein großer Vorteil.

Eine Trainerlizenz ist für die Besetzung der Positionen nicht unbedingt von Nöten. Im Sinne des SV Klinga-Ammelshain ist es, dass das Interesse der Bewerber/innen vorliegt, sich diesbezüglich zu qualifizieren und weiterzubilden. Dabei wird die Weiterbildung bzw. der Abschluss einer Lizenz vom SV Klinga-Ammelshain gefördert.

Interessent/innen melden sich bitte beim Nachwuchsleiter Rayko Hase-Ackermann.

► **Kontakt:**
Rayko Hase-Ackermann
Tel.: 0173 8504647
E-Mail: NachwuchsleiterSVKA@outlook.de

Dorfleben Ammelshain e.V.

Einladung zum Dorffest in Ammelshain

Der Dorfleben Ammelshain e.V. lädt vom 23. Juni bis 25. Juni 2023 zum Dorffest auf dem Sportplatz in Am-

melshain ein. Ein buntes Programm für Jedermann und wettergeschützt wartet auf Sie.

Ammelshain freut sich auf Ihren Besuch.



Dorffest Ammelshain 

23. bis 25. Juni 2023

Freitag, 23.06.

- 21 Uhr - Tonsen
- 22 Uhr - Systemfeind
- 24 Uhr - Disco Dice

Samstag, 24.06.

- 10 Uhr - Volleyballturnier
- 15 Uhr - Kinderprogramm
- 20 Uhr - Band Coverkill

Sonntag, 25.06.

- ab 11 Uhr - Fröhschoppen mit Blasmusik danach Ausklang

Sa + So Eintritt FREI!

COVERKILL
Rock Metal Classics

Für das leibliche Wohl ist alle Tage gesorgt!
Essen vom Grill, Gulaschkanone, Räucherfisch und vieles mehr.
Für die Kleinen gibt es ein Karussell.



DISCO DICE®

23.6.2023

ab 21:00 Uhr

HALBNEUNE aka SYSTEMFEIND
626 MUZ @L Tonsen

Sportplatz Ammelshain

(Abfahrt A14 Klinga Richtung Ammelshain Richtung Leipzig)

A14 S45 Ammelshain Klinga Richtung Grimma/Dresden



Tourismus | Veranstaltungen 

Lindhardter Waldmusik am 17.06. – 12 Naturlieder und Improvisation

Am 17. Juni um 17:00 Uhr erklingen 12 Naturlieder im Lindhardter Wald, die zum Mitmusizieren einladen. Tolle Instrumente werden bereitliegen und es sind keinerlei Vorkenntnisse nötig. Besucher/innen aller Generationen sind herzlich willkommen zu lauschen, sich zu erfreuen, mitzusingen, mitzuspielen oder zu tanzen.

Mitwirkende: Komalé Akakpo, Konzerthackbrett; Ludwig Kasparick, Steelgitarre; Friederike Bouzayen, Fünfsaitencello; Alpha Oulare, Perkussion.

Das Konzert findet auf der Waldlichtung Lindhardt, zwei Gehminuten den Waldweg südlich des Blaufichten-

wegs in Naunhof-Lindhardt, statt. Der Eintritt ist frei. Um einen Beitrag am Ausgang nach Ermessen und Möglichkeit wird gebeten.

► **Kontakt:**
lindhardter-waldmusik.de
Tel.: 0174 4613651
E-Mail: psaltery.cello@gmail.com



LINDHARDTER WALDMUSIK

Sagenhaftes Muldental – Die TheaterMacher(n) gastieren mit Naunhofer Jubiläums-Theaterstück im Waldbad



Seit Jahrhunderten überliefern Menschen Geschichten, die sie selbst

erlebt haben wollen oder von anderen gehört haben. Auch überlieferte Ereignisse oder Funde von Gegenständen, brachte die Menschen auch mithilfe ihrer Fantasie dazu, diese zu Geschichten auszuschnücken. Im Gegensatz zu Märchen, können sich diese Geschichten, die heute Sagen genannt werden, durchaus so zuge tragen haben.

Der Theaterverein hat vor fünf Jahren Sagen aus dem Muldental, genauer gesagt entlang der Mulde, zusammengetragen und daraus ein Theaterstück entwickelt. Die Orte der Sagen reichen von Eilenburg bis nach Rochlitz. Es werden mystische, lustige, geheimnisvolle und zum Teil auch kriminelle Szenen gespielt.

Anlässlich der 800-Jahrfeier Naunhofs haben die Macher auch eine Sage



aus dem Gebiet Naunhofs in das Theaterstück integriert. Die Uraufführung findet an diesem Abend statt, so kann man gespannt sein.

Theaterstück „Sagenhaftes Muldental“, am Freitag, den 23. Juni, um 20:00 Uhr im Waldbad Naunhof. Freier Eintritt – es wird um eine Spende gebeten.

Die Naunhofer Kultur WerkStadt und der Theaterverein „Die TheaterMacher(n)“ freuen sich auf Ihren Besuch.

Das Muldenland im Pop-Gewand – Thomas Carl & Band gastiert am Samstag, den 01.07.2023, 19:00 Uhr im Bürgersaal

„Vom Marktplatz hörst du die Turmuhr, vom Kranwerk die Schalmei. Ist das nicht wie ein heiß ersehnter Weckruf für uns zwei?“, heißt es zu Beginn des eigens für Naunhof geschriebenen Liedtextes von Thomas Carl.

Damit möchten Thomas Carl & Band der Stadt Naunhof zum 800-jährigen Jubiläum ihr eigenes Ständchen bringen.

Und nicht nur das. Denn die Musik dreht sich an diesem Abend fast ausschließlich um die hiesige Region und ist eingebettet in ein Meer von weiteren Städte-Perlen aus dem Muldental.

Dazwischen ein paar Spritzer Sommer-Feeling mit „Sailing“, „Sunshine Reggae“ oder „Macarena“.

„Schon lange gab es den Wunsch, meine neue Heimat in einem Konzert abzubilden. Jetzt ist es endlich so weit und ich freue mich auf das Konzert in der Jubiläumsstadt Naunhof“, so der seit 2013 im Muldental lebende Sänger.

Christiane Mossner (Violine), Bernd Kowalschek (E-Gitarre, Percussion) und Thomas Carl (Kompositionen, Songtexte und Gesang) versprühen Sommerhitze mit mitreißenden Pop-Balladen und brechen auf zu neuen Horizonten.

Tickets gibt es zu 16,50 Euro (incl. Gebühr) bei der Touristinfo Naunhof bzw. an der Abendkasse zu 17,00 Euro.



► **Weitere Informationen finden Sie unter thomascarl-musik.de**



HELGARD FLÜGGE

FORMEN UND FARBEN AUS TON UND GLAS

Einladung zur Vernissage
am Sonntag, den 11. Juni 2023 | 15:00 Uhr
im Turmuhren Museum Naunhof

Ausstellungsdauer
11. Juni - 6. August 2023



„Großes Kino“ – Naunhofer Rathauskonzert mit Musik aus bekannten Walt Disney Filmen im Kirchgarten der Stadtkirche zu Naunhof

Am Sonntag, den 18. Juni 2023 um 20:00 Uhr findet im Rahmen der Naunhofer Rathauskonzerte im Kirchgarten der Stadtkirche zu Naunhof das nächste Konzert statt. Walt Disney's Evergeens mit Musik aus den Filmen „König der Löwen“, „Das Dschungelbuch“, „Der Glöckner von Notre Dame“, „Aladin“, „Arielle“ u.a. singen und spielen Studierende der Gesangs-klasse Prof. Roland Schubert. Am Klavier begleitet Prof. Heiko Reintzsch. Ein Konzert für Jung und Alt. Bei einem Glas Wein und kleinen Snacks kann man im schönen Ambiente des Kirchgartens der Naunhofer Stadtkirche Musik aus diesen und weiteren Filmen lauschen. Die Schubertklasse ist eine Gruppe junger Gesangsstudierender, die auf exzellentem Niveau eine klassische Gesangsausbildung bei Kammersänger Prof. Roland Schu-

bert an der Hochschule für Musik und Theater „Felix Mendelssohn Bartholdy“ Leipzig erfahren. Die Ausbildung der Studierenden hat ihren Fokus auf der solistischen Gesangsausbildung für die Arbeit als Opernsänger, aber auch im Konzertfach, Lied und der sakralen Musik. Begleitet werden die jungen Künstler von Prof. Heiko Reintzsch. Die Moderation wird mit viel Charm und Witz der Meister der Studierenden, Prof. Roland Schubert, selbst übernehmen. Bei schlechtem Wetter wird das Konzert in den nahegelegenen Bürgersaal des Naunhofer Stadtgutes verlegt.

Tickets zu 12,00 € sind erhältlich in der Stadt- und Touristinformation Naunhof, Bahnhofstr. 25, 04683 Naunhof, Tel.: 034293 475647, E-Mail: tourist-information@naunhof.eu sowie an der Abendkasse



Walt Disney's Evergeens
Mit Musik aus den Filmen: König der Löwen, Das Dschungelbuch, Der Glöckner von Notre Dame, Aladin, Arielle u.a.

174. Rathauskonzert
Sonntag, 18. Juni | 20:00 Uhr
Kirchgarten der Stadtkirche zu Naunhof
(bei schlechtem Wetter im Bürgersaal)

Studierende der Gesangs-klasse Prof. Schubert
Prof. Roland Schubert – Moderation
Prof. Heiko Reintzsch – Klavier

Eintritt: 12,- Euro
Mehr Informationen unter: www.naunhof.de

Die Kirchengemeinden laden ein

Ev.-luth. Kirchengemeinde – Naunhof/Erdmannshain/Ammelshain
Ev.-luth. Pfarramt Naunhof, Wurzener Str. 1
Tel.: 034293 29493, Fax: 034293 55449
Kontakt: Pfarrer Norbert George
Tel.: 0163 8055559

Bürozeiten:
Di 14:00 bis 17:00 Uhr,
Mi 09:00 bis 12:00 Uhr
E-Mail: kg.naunhof@evlks.de,
Internet: www.stadtkirche-naunhof.de

So, 11.06., 09:00 Uhr
Gottesdienst Kirche Klinga

So, 18.06., 10:30 Uhr
Gottesdienst – „Kunterbunte Familienzeit“ im Kindergarten Regenbogen, Steinweg 15

Sa, 24.06., 17:00 Uhr
Johannisandacht auf dem Friedhof Ammelshain

So, 25.06., 17:00 Uhr
Johannisandacht auf dem Friedhof Erdmannshain

Ev.-luth. Kirchengemeinde – Albrechtshain
Pfarramt Beucha-Albrechtshain, Kirchberg 11, Beucha, Tel.: 034292 68221
Kontakt: Pfarrer Christoff Steinert, Kirchplatz 1, Brandis
Tel.: 034292 66541
Bürozeiten: Di 18:00 bis 19:00 Uhr und Mi 10:00 bis 12:00 Uhr

So, 18.06., 10:00 Uhr
Gottesdienst

Ev.-luth. Schwesternkirchengemeinde – Fuchshain
Kontakt: Pfarramt Großpösna Hauptstraße 25
Tel. u. Fax: 034297 423989
Vertretung Pfarrer Norbert George: Tel. 0163 8055559
Bürozeiten: Do 15:00 bis 17:00 Uhr bei Frau Rudolph
kg.grosspoesna@evlks.de

So, 02.07., 10:30 Uhr
Familienkirche – Martinskirche Fuchshain

Pfarrgemeinde Naunhof mit katholischer Kirche „Zum guten Hirten“
Katholisches Pfarramt „St. Franziskus“, Roitzscher Weg 3, Wurzen, Tel.: 03425 8538659
Kontakt: Pfarrer: Christian Hecht, Tel.: 03425 8530225
E-Mail: wurzen@pfarrei-bddmei.de

So, 18.06., 10:30 Uhr
Gottesdienst

So, 25.06., 10:30 Uhr
Gottesdienst

Die Stadtverwaltung Naunhof informiert ab sofort über Instagram und Facebook:



Weitere Veranstaltungstipps finden Sie auch unter:
www.naunhof.de/veranstaltungen

Wo finde ich Hilfe? Zeitraum vom 10. Juni bis 25. Juni

1. Notrufe

Polizei	110
Polizeiposten Naunhof	03437 708925100
Feuerwehr/Rettungsdienst	112
Krankentransport/Rettungsdienst	03437 19222

2. Notdienste

Strom (envia M)	
24h Störungsmeldung	0800 2305070

Gas (MITGAS) Störstelle	0800 2200922
Onlinemeldungen von Stromausfällen:	www.stromausfall.de

Wasser (Eigenb. Wasserversorgung)	
24 Stunden Havariedienst	0172 9814042

Abwasser (AZV Parthe)	034291 439-0
außerhalb der Dienstzeit	0171 4103238

Bereitschaftsdienst Wohnbau GmbH	0176 40441349
---	---------------

3. Ärzte-Notdienst

Allgemeinärzte

Bereitschaftspraxis im Krankenhaus Wurzen

Kutusowstr. 70, 04808 Wurzen	
Mittwoch, Freitag:	14:00 – 19:00 Uhr
Wochenende, Feiertage, Brückentage:	09:00 – 19:00 Uhr

Bereitschaftspraxis im Krankenhaus Grimma

Kleiststr. 5, 04668 Grimma	
Wochenende, Feiertage, Brückentage:	09:00 – 13:00 Uhr

Kinderärzte

Kinderärztlicher Bereitschaftsdienst im Krankenhaus Wurzen

Kutusowstr. 70, 04808 Wurzen	
Wochenende, Feiertage, Brückentage:	09:00 – 13:00 Uhr

Die Bereitschaftspraxen können ohne telefonische Voranmeldung während der Öffnungszeiten aufgesucht werden.

Augenärzte

Informationen zu den diensthabenden Ärzten erhalten Sie unter Tel. 116117.

Zahnärzte

Informationen zu den diensthabenden Ärzten erhalten Sie unter www.zahnaerzte-in-sachsen.de.

Tierärzte

Tierklinik Panitzsch, Carl-Benz-Straße 2,
Tel. 034291 316000

4. Apotheken-Notdienst

Tag- u. Nachtdienst (08:00 – 08:00 Uhr)

Sa, 10. Juni, 08:00 – 12:00 und 18:00 – 08:00 Uhr	
Kronen-Apotheke Mutzschen	034385 51256

So, 11. Juni	
Engel-Apotheke Naunhof	0800-1133399

Mo, 12. Juni	
Sternen-Apotheke Naunhof	034293 47355

Di, 13. Juni	
Sophien-Apotheke Colditz	034381 8090

Mi, 14. Juni	
Apotheke im PEP Grimma	03437 942323

Do, 15. Juni	
Engel-Apotheke Colditz	034381 43359

Fr, 16. Juni	
Engel-Apotheke Nerchau	034382 41283

Sa, 17. Juni, 08:00 – 12:00 und 18:00 – 08:00 Uhr	
Löwen-Apotheke Bad Lausick	034345 22352

So, 18. Juni	
Löwen-Apotheke Naunhof	034293 45700

Mo, 19. Juni	
Kilian-Apotheke Bad Lausick	034345 7140

Di, 20. Juni	
Rats-Apotheke Trebsen	034383 6010

Mi, 21. Juni	
Apotheke im PEP Grimma	03437 942323

Do, 22. Juni	
Linden Apotheke Grimma	03437 921712

Fr, 23. Juni	
Sonnen-Apotheke Grimma	03437 917002

Sa, 24. Juni, 08:00 – 12:00 und 18:00 – 08:00 Uhr	
Stadt-Apotheke Grimma	03437 9488940

So, 25. Juni	
Kronen-Apotheke Mutzschen	034385 51256

In der Zeit von 12:00 Uhr bis 18:00 Uhr ist die Apotheke im PEP Grimma geöffnet.

Apotheke im PEP Grimma	03437 942323
------------------------	--------------



Kontakt

Stadt Naunhof | Markt 1
04683 Naunhof

Tel. 034293/42-0
Fax. 034293/42-114

E-Mail: info@naunhof.de
www.naunhof.de



*Einfach
QR-Code scannen*



Naunhofer Stadtjournal

Hier finden Sie interessante Beiträge und Themen aus Wirtschaft, Kultur und Vereinen (Verlagsveröffentlichung).

Kolumne: Heiliges Radieschen!

Die Gartensaison hat begonnen und die fliehenden Schauer körnigen Eises jagen noch über das Land. Das heißt der Nachtfrost ergo Bodenfrost schlägt zu. Die Welt ein bisschen grüner zu machen, muss noch ein klein wenig warten. In jedem Fall kann man schon die Tipps der Bloggerin Marie von Wurzelwerk umsetzen und Gurken, Kürbisse, Melonen und Zucchini vorziehen, damit die Pflänzchen startklar für den Umzug in Ihre Beete sind. Die Ratschläge der leidenschaftlichen Gärtnerin mit Einkochsucht und Hühnervernarrtheit sind nicht nur lesenswert sondern auch verstehbar und gut umzusetzen. Der Blog heißt schlicht und ergreifend: Wurzelwerk. An die Wurzeln des Unkrautes zu kommen, ist eine ganz andere Geschichte. Ein Uraltsspruch lautet: „Traue keinem Garten, in dem kein Unkraut wächst!“ Mit Grubber, Harke und sonstigem „schweren“ Gartengerät ausgerüstet, stürzen sich die Hobbygärtner auf das ungewollte Gewächs. Die meisten gehen das Problem Schädlinge und Unkraut sehr natürlich und professionell an. Kleingärtner, welche die ihre Gehwegplatten mit Unkraut-Ex, wie es in der DDR so schön hieß, bearbeiten, gibt es zum Glück kaum noch. Urbane Gärten mit Permakultur und Wildpflanzen, welche auch unseren Bienen und Schmetterlingen guttun, nehmen immer mehr zu und

das ist gut so! Kompostbeete gegen Unkraut klingt doch herrlich, oder?

Wie man der einen oder anderen bekannten Illustrierten entnehmen kann, sind auch Prominente wie Barbara Schöneberger oder Tagesschausprecherin Judith Rakers nicht nur unter die Profigärtner gegangen, sondern auch unter die Hühnerhalterinnen. Neben den Eiererträgen sind die Damen überzeugt, dass Hühner glücklich machen. Schon 1936 trällerten dies fröhlich die Comedian Harmonists: „Ich wollt ich wär ein Huhn!“ Unter anderem lautet der Text: „Ich legte vormittags ein Ei. Und abends wär ich frei.“ Wissenschaftlich erwiesen ist hingegen doch („Ich wäre dämlich, aber froh!“), dass Hühner keinesfalls dämlich sind. Schon Küken können Mengen erkennen. Logischerweise können Hühner ihre Fähigkeiten nur entfalten, wenn diese nicht in Massentierhaltung stattfindet. Und da sind wir wieder beim Gärtnern mit Hühnern, falls Sie sich zwischenzeitlich fragten, wohin ich jetzt drifte.

„Ich liebe es, als Ausgleich für meine Arbeit im Garten zu buddeln“, so meine Freundin mit strahlendem Gesicht, mit dem sie auch ihre Umgebung unter anderem zwingt, mit ihr Hochbeete anzulegen. Die Lust des Gärtnerns wächst mit den Lebensjahren, habe ich mir berichten lassen. Das Bewusstsein der Endlichkeit

bringt vor allem Frauen dazu, sich mit Mutter Erde in Verbindung zu bringen. Und wenn Sie nach befriedigender Arbeit Ihr Werk genießen wollen, würde ich Ihnen sehr gern noch den passenden Buchtipps geben: „Fertig ist die Laube“, so lautet der neuste Streich der online-Omi, Renate Bergmann. Fans der 82-jährigen Rentnerin und ihrer Freunde wissen, dass sie sich mit ihrer gleichaltrigen Freundin Gertrud ins Zeug legen wird, um den Garten ihres Freundes Gunter Herbst auf Vordermann zu bringen. Außerdem werden sie zwischendurch so lachen müssen, dass sie aufpassen müssen, dass sich die Blätter ihrer Pflanzen nicht verbiegen.

Und auch die online-Omi verpasst es nicht, noch gute Tipps fürs Gärtnern mitzugeben. Obwohl natürlich ihre Gartenwelt von der weit entfernt ist, was wir weiter vorne miteinander besprachen.

Manuela Krause

Anzeigenannahme DRUCKHAUS BORNA

Janett Greif, ☎ 0173 6546986
✉ janett.greif@druckhaus-borna.de

Tina Neumann, ☎ 0173 6547002
✉ tina.neumann@druckhaus-borna.de



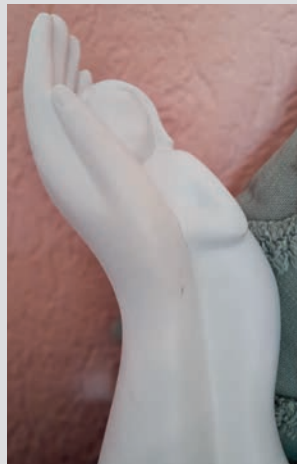
Die STADTJOURNALE

Informieren. Wirksam werben. Erfolgreich sein.

www.druckhaus-borna.de

Einladung zum Treff der Sternenkinder-Eltern

Im deutschsprachigen Raum ist der Begriff „Sternenkind“ mittlerweile weit verbreitet. Es gibt aber auch die Bezeichnungen „Schmetterlingskind“ oder „Himmelskind“. Sternenkinder sind Kinder, die vor, während oder kurz nach der Geburt gestorben sind. Auch der Begriff „Stille Geburt“ fällt oft in diesem Zusammenhang. Er leitet sich aus dem englischen Ausdruck für Totgeburt „stillbirth“ ab und drückt auf sensible Weise aus, was passiert, wenn ein Kind tot geboren wird.



(Foto: Annika Eckert)

Ziel der Gruppe ist es Trauerbewältigung für frühverwaiste Eltern zu ermöglichen und eine Austauschplattform unter Gleichgesinnten zu ermöglichen. Hier ist es auch ein großes Anliegen ein Stück Präventionsarbeit zu leisten, um zu erlernen mit dem Verlust eines Kindes umzugehen und das ein Verlust eines Kindes immer Anteil in Ihrem Leben haben wird.

Der Austausch findet im geschütztem Rahmen statt und ist kostenfrei. Es ist ein Treffpunkt von Gleichgesinnten mit Erfahrungsaustausch, Hilfe zur Selbsthilfe und ein Angebot zur Trauerbewältigung. Wir heißen Sie als Frühverwaiste Eltern recht herzlich Willkommen sich mit uns am 06.07., 07.09. und weiteren Terminen, 18:30 Uhr in der Beuchaer Str. 16 in 04821 in Brandis in der Psychologischen Beratungspraxis sich zutreffen.

Um ein erstes Kennenlerngespräch wird an dieser Stelle herzlichst gebeten. Telefonische Voranmeldung unter 0151 28841465.

Die Treffen finden regelmäßig jeden ersten Donnerstag im Monat von 18.30Uhr statt. Der Treffpunkt ist der Gesprächsraum in der Psychologischen Beratungspraxis von Annika Eckert in der Beuchaerstraße 16 in 04821 Brandis sein.

► Termine für 2023

jeden ersten Donnerstag im Monat ab 18:30 Uhr
06.07., 07.09., 05.10., 02.11.

PM, Psychologische Beratungspraxis Annika Eckert

Auf zur 32. Leipziger Sonnenwendtour!



(Foto: Adobe Stock / aquaphoto)

Liebe Wanderfreundinnen und Wanderfreunde, am Samstag, dem 24. Juni 2023 findet unsere **32. Leipziger Sonnenwendtour zur Gaststätte „Neuer Weg“** statt. Wir, **der Verein Leipziger Wanderer e. V.**, laden Sie alle sehr herzlich dazu ein! Unsere Wandergruppen organisieren ihre Strecke zum Festgelände in Eigenregie. Dabei werden Startzeit, Streckenlänge und Tempo so gewählt, dass die Ankunft am Ziel in der Zeit zwischen **14:00 Uhr und 15:00 Uhr** liegt.

► Strecken

- Für unsere Einzelmitglieder und Gäste werden zwei geführte Wanderungen angeboten:
 - **15 km**, geführt, Treff: **10:00 Uhr**, Straßenbahndiensthaltestelle Linie 7, Böhlitz-Ehrenberg (Burghausener Str.), Böhlitz – Ehrenberg – Burgaue - Nahleberg
 - **10 km**, geführt, Treff: **12:00 Uhr**, Parkplatz Wildpark (Koburger Str.), Bus Linien 70 oder 107 Haltestelle Wildpark, Wildpark – Elster – Pleiße – Auewald – Die Nonne

► Ziel und Festplatz

- Gaststätte „Neuer Weg“, Heuweg 8, 04155 Leipzig
- Ab **15:00 Uhr** Imbiss- und Getränkeversorgung in gewohnter Qualität, kleines Kulturprogramm, musikalische Unterhaltung mit Tanz
- Sportlicher Dreikampf (Bogenschießen, Golf, Dart)
- Für die Startgebühr (Gäste 6 EUR, Mitglieder VLW 4 EUR) wird bei der Anmeldung eine Eintrittskarte ausgegeben, die gleichzeitig als Zugang zum Festgelände dient.

► Anmeldung für unsere Gäste

Bitte bis zum 10. Juni (spätere Meldungen sind noch möglich) telefonisch unter 0341 2111113, auch gern per E-Mail unter vlw@wanderverein-leipzig.de oder Wanderleiter Willy Ehrig, E-Mail: ehrig@wanderverein-leipzig.de, Tel. 0173 5992765

Wir freuen uns auf möglichst viele Gäste!

PM, Verein Leipziger Wanderer e.V.

**Floristik * Hochzeit * Trauer
Präsente * Geschenkideen
Dekorationen * Wohnaccessoires
Schokolade * Wein * Kaffee * Tee**

Naunhof * Ladestraße 5 * Fon: 03 42 93 / 48 42 84
Engelsdorf * Hugo-Aurig-Str. 7 * Fon: 03 41 / 30 81 00 89
www.raumzauber-sinnwelt.de *

NN

NN online

Mehr Nachrichten und Informationen aus der Stadt Naunhof und den Ortsteilen auch auf Instagram und Facebook.

Die ganze Region: kompakt – informativ – aktuell

Die aktuelle Ausgabe des Landkreis Leipzig Journal ist erschienen.

Anfang Juni 2023 ist die neue Ausgabe des Landkreis Leipzig Journal erschienen. Darin informiert das Landratsamt über viele interessante Themen aus dem Leipziger Land und dem Muldental.

Familienfreundlich

„Kinder halten uns nicht von Wichtigerem ab. Sie sind das Wichtigste.“ (C.S. Lewis)



Kinder sind unser aller Zukunft und benötigen daher besondere Aufmerksamkeit. Leider ist nicht jedem Kind in unserer Gesellschaft ein liebevolles und sicheres Zuhause mit einer schönen Kindheit gegeben. Um diesen Kindern trotzdem die bestmöglichen Chancen zu eröffnen, leisten Pflegefamilien in Zusammenarbeit mit dem Pflegekinderdienst des Landkreises Leipzig einen bedeutenden Beitrag. Können Kinder vorübergehend oder längerfristig nicht bei ihren Eltern leben, besteht die Möglichkeit, ihnen ein Zuhause in einer Pflegefamilie gemäß den gesetzlichen Vorgaben des § 33 SGB VIII zu geben. In diesen Fällen handelt es sich um sogenannte Vollzeitpflegen. Gründe, die zu einer Unterbringung von Kindern in Pflegefamilien führen...

(Lesen Sie weiter auf Seite 04 im aktuellen Landkreis Leipzig Journal 3/2023.)

Das Journal erscheint sechs Mal im Jahr und wird mit einer Auflage von 150.000 Exemplaren kostenlos in die Haushalte und Firmen des Landkreises verteilt. Zusätzliche Exemplare erhalten Sie beim

Unternehmerfreundlich

Neues Industriegebiet vor den Toren der Stadt Grimma startet durch



Nach fünf Jahren der Vorbereitung ist mit der Eröffnung von FAUN Viatic am neuen Standort der erste Investor im neuen Industriegebiet vor den Toren der Stadt angekommen. Dies ist uns Anlass, ein kurzes Gespräch zur weiteren Entwicklung des Industriegebietes mit Oberbürgermeister Matthias Berger zu führen. Herr Berger, mit der Eröffnung von FAUN Viatic im neuen Industriegebiet am 21. April hat sich das erste Unternehmen am neuen Standort etabliert. Fällt Ihnen ein Stein vom Herzen? Sicher. Nicht nur mir, sondern allen, die in den letzten fünf Jahren an dem Gesamtprojekt Industriegebiet Nord III mitgearbeitet haben. Wenn man bedenkt, dass zwischen dem ersten Gespräch zwischen Herrn Schmech, dem Geschäftsführer...

(Lesen Sie weiter auf Seite 17 im aktuellen Landkreis Leipzig Journal 3/2023.)

DRUCKHAUS BORNA. Die online-Ausgabe finden Sie im Internet unter www.landkreisleipzig.de oder unter www.druckhaus-borna.de. Unser Landkreis Leipzig ist ...

Gastfreundlich

24. Sächsisches Landeserntedankfest 22. – 24. September 2023 in Frohburg



In diesem Jahr findet das 24. Sächsische Landeserntedankfest vom 22. bis zum 24. September in Frohburg statt. Um Ihnen einen Ausblick zu geben und Lust auf das Fest zu machen, sprachen wir mit Heide-Linde Wutzler, Leiterin der Arbeitsgruppe rund um die Themen Landwirtschaft, Regionalentwicklung und Handwerk. Sie gewährte uns einen Einblick in das geplante Programm. Traditionell wird die Woche vor dem zweitgrößten Volksfest Sachsens durch den Sächsischen Landfrauenverband e.V. mit der Eröffnung der Erntekronenausstellung am Dienstag, dem 19. September, in der St. Michaelis-Kirche eingeläutet. Während der gesamten Woche können Besucher des Festes die Exponate bestaunen und bewerten...

(Lesen Sie weiter auf Seite 27 im aktuellen Landkreis Leipzig Journal 3/2023.)



Auf breiter Ebene etwas für die Gesundheit tun

Wissenswertes und Tipps rund um die Volkskrankheit Bluthochdruck

Hypertonie, also Bluthochdruck, gilt als Volkskrankheit. Der Deutschen Hochdruckliga zufolge sind 20 bis 30 Millionen Bundesbürger davon betroffen. Eine Zahl, die man nicht auf die leichte Schulter nehmen sollte, denn ein zu hoher Blutdruck kann Herzinfarkte und Schlaganfälle auslösen. Nach Angaben des Robert Koch-Instituts (RKI) lassen sich jährlich weltweit 9,4 Millionen Todesfälle auf erhöhten Blutdruck zurückführen.



Mit Arginin die Gefäße schützen

Der kleine Eiweißbaustein ist die Basis für einen wichtigen Botenstoff

Gesunde Blutgefäße sind einer der wichtigsten Faktoren für ein langes und beschwerdefreies Leben. Denn alle Organe sind auf eine gute Durchblutung angewiesen, um zu funktionieren. Werden die Gefäße durch Arteriosklerose verengt, kann es dagegen zu schwerwiegenden Erkrankungen wie Thrombose, der peripheren arteriellen Verschlusskrankheit, koronarer Herzkrankheit, Herzinfarkt und Schlaganfall kommen. Gefäßschutz ist also Gesundheitsschutz. Ein kleiner Eiweißbaustein spielt dabei eine große Rolle: das Arginin.

Grundstoff für entspannte Gefäße

Denn aus dieser natürlichen Aminosäure wird in der innersten Schicht der Gefäße, dem Endothel, der wichtige Botenstoff Stickstoffmonoxid, kurz NO, gebildet. NO entspannt die Gefäße, hält sie elastisch, unterstützt einen normalen Blutdruck und verringert das Risiko für schädliche Ablagerungen. Damit ausreichend NO gebildet werden kann, sollte man auf eine gute Argininversorgung achten. Der Eiweißbaustein ist besonders reichlich in Fleisch, Fisch, Nüssen und Hülsenfrüchten enthalten. Doch ein erhöhter Bedarf ist durch die Ernährung alleine nicht immer leicht zu decken. „Insbesondere mit steigendem Alter oder mit Vorerkrankungen wie Diabetes oder Arteriosklerose ist eine zusätzliche Einnahme von Arginin ratsam“, erklärt die Apothekerin sowie Ernährungsberaterin Dr. Jutta Doebel. Sie empfiehlt eine Kombination mit B-Vitaminen, die zusätzlich dabei helfen, den Gegenspieler des Arginins (ADMA) zu hemmen. Denn ADMA hemmt die Produktion des Botenstoffs NO und kann so den Gefäßen schaden. „Ich habe sehr gute Erfahrungen mit „Telcor Arginin plus“ aus der Apotheke gemacht, denn es enthält sinnvoll abgestimmte Mengen an Arginin und B-Vitaminen“, so Doebel.

Natürlicher Schutz für den Lebensmotor

Neben einer guten Argininversorgung gibt es noch weitere Dinge, die jeder für seine Gefäßgesundheit tun kann. Dazu gehören u.a. regelmäßige Bewegung. Bei der Ernährung sollte auf einen hohen Anteil von frischem Obst und Gemüse geachtet werden, kombiniert mit Kaltwasserfischen wie Lachs oder Thunfisch, Nüssen, Vollkorngetreide und pflanzlichen Ölen. Reichliches Trinken verbessert ebenfalls die Durchblutung, Wasser und ungesüßte Früchtetees sind hier besonders empfehlenswert.

djd



Wer sich regelmäßig bewegt, tut einiges für seine Gesundheit und einen guten Blutdruck. (Foto: djd/Verband der Kali- und Salzindustrie/Getty Images/JMickl)

Viele Risikofaktoren für Bluthochdruck

Risikofaktoren sind mangelnde Bewegung, Übergewicht, ungesunde Ernährung, Stress sowie erhöhter Alkoholkonsum. Über die Risiken einer Hypertonie sind sich Fachleute einig. Uneinigkeit dagegen herrscht, wenn es um die Auslöser für einen erhöhten Blutdruck geht. Ein zu hoher Salzkonsum wird beispielsweise regelmäßig angeführt. Pauschal auf Salz zu verzichten, ist jedoch nicht möglich. Natriumchlorid ist lebensnotwendig und muss mit der Nahrung aufgenommen werden – unter www.vks-kalisalz.de erfährt man mehr dazu. Die Deutsche Gesellschaft für Ernährung (DGE) empfiehlt, Salz zu reduzieren und rät zu maximal sechs Gramm pro Tag. Andere Experten wie die Ernährungswissenschaftlerin Ulrike Gonder hingegen sehen pauschale Ernährungsempfehlungen kritisch, da man wisse, dass Menschen unterschiedlich reagierten. „Es gibt zudem Daten, die sagen, dass wir bei sieben bis zehn Gramm Salz besser aufgehoben sind – und das entspricht dem normalen Salzverbrauch von deutlich mehr Menschen“, so Gonder. Sinnvoller als über den Salzkonsum zu streiten, sei es, sich Essmuster anzuschauen und die Menschen zu beraten, die sehr viele Fertigprodukte essen und wenig Gemüse zu sich nehmen würden. Gonder: „Ich glaube, hier könnten wir auf einer viel breiteren Ebene etwas für die Gesundheit tun.“

Viel Gemüse und regelmäßig Sport

Wie wichtig eine ausgewogene Ernährung mit einem hohen Anteil an Obst und Gemüse für den Blutdruck sein kann, belegt eine Studie des Universitätsklinikums Amsterdam, an der knapp 25.000 Patientinnen teilnahmen. Dabei wurde festgestellt, dass eine steigende Aufnahme des Mineralstoffs Kalium den Blutdruck senken ließ. Das Risiko von Herz-Kreislauf-Erkrankungen konnte bei den in der Studie getesteten Frauen langfristig um elf Prozent gesenkt werden. „Ein wichtiger Kaliumlieferant ist Gemüse, doch das schmeckt eben nur mit der richtigen Würze gut, also auch der Prise Salz“, betont Ulrike Gonder. Gut zu wissen: Belegt ist auch, dass regelmäßiger Ausdauersport bei geringer Intensität den Blutdruck positiv beeinflussen kann. Geeignete Sportarten sind etwa Schwimmen, Joggen und Radfahren. Zusätzlicher Nebeneffekt: Bewegung baut Stress ab, der ebenso als Risikofaktor für Bluthochdruck gilt.

djd

Phonak Slim™

Ein Hörsystem im eleganten Design für verbessertes Sprachverstehen

Phonak Slim™ ist das brandneue Hörsystem, das ein elegantes, neuartiges Design mit hochmoderner Hörleistung kombiniert. Die einzigartige ergonomische Form passt perfekt hinter Ihr Ohr – sogar, wenn Sie eine Brille tragen. Mit dieser perfekten Verknüpfung aus Stil und Hörleistung verbinden Sie sich elegant mit der Welt. Das Hörsystem erhalten Sie in unserem Fachgeschäft in vier attraktiven zweifarbigen Farbmodellen – vereinbaren Sie gleich einen Termin zum Probe tragen!

Kein Kompromiss zwischen Design und Leistung

So vielfältig wie Ihr Leben – das elegante Phonak Slim. Es hat ein weltweit einzigartiges Design mit links und rechts optimal geformten Hörgeräten, die sich perfekt an die Kopfform anpassen. Zusätzlich zum modernen Design bietet es noch eine ganze Reihe von Vorteilen, wie die herausragende Klangqualität, das brillante Sprachverstehen und die personalisierte Störgeräuschunterdrückung. Außerdem können die Phonak Slim per Bluetooth® z.B. mit dem Smartphone oder dem Fernseher verbunden werden. Dank der erweiterten Bluetooth®-Fähigkeit können sie mühelos zwischen zwei gekoppelten Geräten wechseln und mehrere Bluetooth®-Verbindungen nutzen.

Tracking von Gesundheitsdaten

Bei Kopplung mit der myPhonak App können Sie mit Phonak Slim folgende Gesundheitsdaten erfassen: Schrittzahl, Akti-

vitätslevel, optionale Zielfestlegung und durchschnittliche Tragedauer in unterschiedlichen Hörumgebungen. Das elegante Design von Phonak Slim verleiht Ihnen Sicherheit, und der Schrittzähler verhilft Ihnen zu mehr Wohlbefinden.



Gestalten Sie Ihr individuelles Hörerlebnis

Mit den erweiterten Funktionen der myPhonak App und dem neuem Design ermöglicht es Ihnen ein nahtloses, individuell auf Sie zugeschnittenes Hörerlebnis. Die verbesserte Navigation macht die App noch intuitiver. Erstellen Sie individuelle Hörprogramme für unterschiedliche Umgebungen. Verbinden Sie sich mit Ihrem Hörakustiker, um sich unterstützen zu lassen – egal, wo Sie sind. Verschaffen Sie sich ein Bild über Ihre Aktivitätslevel und Tragedauer.

Wiederaufladbarkeit

Um Ihnen das Leben zu erleichtern, lassen sich die Phonak Slim Hörgeräte schnell aufladen und bieten eine lange Laufzeit.

Sie wollen die neuen Phonak Slim kostenlos und unverbindlich zur Probe tragen? Dann melden Sie sich bei uns.

Helfer Hörsysteme | www.helfer-hoersysteme.de

**SO KLINGT
DER SOMMER**

WIR LADEN SIE EIN:
„Erleben Sie jetzt unverbindlich unsere luftig leichten Hörsysteme.“

Phonak Slim.
Einzigartig. Elegant. Verbunden.

Darauf haben wir lange gewartet:

Phonak Slim™ ist das brandneue Hörsystem, das ein elegantes, neuartiges Design mit hochmoderner Hörleistung kombiniert. Die einzigartige ergonomische Form passt perfekt hinter Ihr Ohr. Vereinbaren Sie gleich einen Termin zum Probetragen!

Auf diese Funktionen freuen wir uns:

-  telefonieren & streamen
-  Bluetooth-Anbindung
-  Fitnesstracker
-  bestes Sprachverstehen
-  ergonomische Form

Große Testaktion bis 31.07.2023

- ✓ anmelden im Fachgeschäft
- ✓ Testgerät reservieren
- ✓ Hörkomfort erleben

Kostenloser Hörtest!

Kostenloses Probetragen!



ZENTRALE **WURZEN:** JACOBSSGASSE 17 • TEL.: 03425/852286
 FILIALE **WURZEN:** BADERGRABEN 12 • TEL.: 03425/8530414
 FILIALE **NAUNHOF:** MARKT 5 • TEL.: 034293/558757
 FILIALE **GROITZSCH:** BREITSTR./ECKE SCHULGASSE • TEL.: 034296/744640



 **HELPER**
HÖRSYSTEME
WWW.HELPER-HOERSYSTEME.DE

Fotos: Phonak, Helfer Hörsysteme

Berufe mit Zukunft

Kupferindustrie: Nachhaltige Jobs für eine nachhaltige Zukunft

Ob Mobiltelefon oder Windkraftanlage – Kupfer begegnet den Menschen überall im Alltag, denn das Metall ist ein hocheffizienter Werkstoff, hat eine hervorragende Wärme- und elektrische Leitfähigkeit und seine Rolle bei Elektromobilität und erneuerbaren Energien wächst. Kupferwerkstoffe sind für energieeffiziente und zukunftsweisende Anwendungen unverzichtbar, um weltweit nachhaltigen Strom aus Solar-, Wasser-, Wärme- und Windenergie zu erzeugen. Außerdem lässt sich das Metall ohne Qualitätsverluste zu 100 Prozent recyceln – ein Vorteil für die Umwelt und die langfristige Sicherung der Verfügbarkeit von Kupfer.

Zukunftsperspektive mit guten Aufstiegschancen

Mit europaweit rund 50.000 Mitarbeitern und Mitarbeiterinnen ist die Kupferindustrie relativ klein, aber sie bietet ein breites Spektrum interessanter Beschäftigungsfelder mit sicherer Zukunftsperspektive und guten Aufstiegschancen – angefangen bei der Materialwissenschaft über die Produktion bis hin zur Erforschung des Weltraums. In der gesamten Wertschöpfungskette von Kupfer finden Ingenieure, Wissenschaftler, Techniker, Metallverarbeiter, aber auch Fachleute für erneuerbare Energien einen sicheren Arbeitsplatz. Mädchen und Jungen, die sich für den Werkstoff Kupfer interessieren, können zum Beispiel eine Ausbildung zum Verfahrenstechnologen, Stanz- und Umformungsmechaniker oder Zerspanungsmechaniker in Betracht ziehen oder über ein klassisches oder duales Studium einen Abschluss als Entwicklungsingenieur Metall oder Werkstoff



Industriemechanikerinnen und Industriemechaniker sind Experten, wenn es um den Bau, die Instandhaltung, Reparatur und die Bedienung von Maschinen und Produktionsanlagen geht. (Foto: enercon/akz-o)

Ingenieur erlangen. In ihrem späteren Berufsleben kümmern sie sich um die Planung oder Herstellung, Konstruktion oder Wartung, um die Weiterentwicklung von Anlagen und Anwendungen oder Verbesserung der Produktion. Unter www.kupfer.de und unter dem Hashtag #copperjobs finden Interessierte Berufsbilder in der Kupferindustrie sowie Firmen der Kupferbranche, die Ausbildungsplätze und offene Stellen auf ihren Unternehmenswebseiten anbieten.

Unverzichtbares Funktionsmetall

Kupfer ist mit seinen über 400 Legierungen wichtiger Bestandteil innovativer Entwicklungen – ob in der industriellen Anwendung, der Energietechnik, der Architektur oder in der Informations- und Kommunikationstechnologie. Kupfer ist ein relativ weiches und dehnbares, aber auch widerstandsfähiges Metall, das sich gut verarbeiten und formen lässt. Legiert mit anderen Metallen kann es weitere Eigenschaften entfalten, darunter Härte, Festigkeit, Relaxationsverhalten und vieles mehr. Zu den bekanntesten Kupferlegierungen zählen Messing und Bronze.

akz-o

Stellenanzeigen in den Naunhofer Nachrichten

Sie suchen genau DIE/DEN Mitarbeiter*In für Ihr Team und möchten eine Stellenanzeige aufgeben? Oder Sie benötigen weitere Informationen?

Dann wenden Sie sich bitte an:

DRUCKHAUS BORNA,
Janett Greif, ☎ 0173 6546986
✉ janett.greif@druckhaus-borna.de

Restaurant & Pension
Mühle Erdmannshain



Gesucht wird

**Kellner / Servicekraft /
Restaurantfachfrau/-mann (m/w/d)**

Vollzeit mit Spätschichten/Wochenenden
Gehalt Verhandlungsbasis

Eichaer Str. 40 • 04683 Erdmannshain
Tel.: 034293 34560 / Fax: 034293 34970
www.muehle-erdmannshain.de

WIR bieten
einen
Ausbildungsplatz
zum/zur

**Medien-
gestalter /in**

Digital und Print (m/w/d)

Kontakt: janett.greif@druckhaus-borna.de

**Medien-
technologie**

Offsetdrucker/in (m/w/d)

Kontakt: tilo.jacob@druckhaus-borna.de

**Kauf-
mann /-frau**

Büromanagement (m/w/d)

Kontakt: info@druckhaus-borna.de



DRUCKHAUS BORNA
alles aus einer Hand ...
www.druckhaus-borna.de

Für unser

#TeamHolywood

suchen wir Verstärkung!



▪ Holz arbeitet. Und du bald bei uns?

Am Standort Ammelshain ab sofort

Mocopinus ist eines der führenden Industriebelwerke in Europa. Wir erschaffen in Holz und Farbe, realisieren individuelle Ideen und gestalten eine verantwortungsvolle Zukunft. An unseren drei Standorten Ulm, Karlsruhe und Ammelshain arbeiten über 330 Beschäftigte an der Fertigung von zertifizierten Vollholzprofilen für Fassade, Innenausbau und Terrasse sowie Farben aus dem eigenen Lacklabor mit angeschlossener Lackfabrik. Unser zukunftsorientiertes Unternehmen legt großen Wert auf Mitarbeiterzufriedenheit, Innovation und Nachhaltigkeit. Neue Mitarbeiterinnen und Mitarbeiter werden umfassend eingearbeitet und dürfen sich auf spannende Aufgaben freuen.

Möchten Sie Teil von #TeamHolywood werden? Dann senden Sie uns Ihre Bewerbung als PDF an: jobs@mocopinus.com

Wir suchen Fachkräfte oder mit vergleichbarer Ausbildung (m/w/d) für:

- die Arbeitsvorbereitung, die Produktionsplanung
- die Betriebsschlosserei: Industriemechaniker, Schlosser
- die Betriebselektrik: Elektriker oder Elektroniker
- die Werkzeugschleiferei: Werkzeuginstandhaltung, Schärfen von Sägeblättern, Fräs- und Hobelwerkzeugen
- das Hobelwerk: Holzbearbeitungsmechaniker, Schreiner, Tischler, gerne auch aus dem Metallbereich

Wir bieten Ausbildungsplätze: Holzbearbeitungsmechaniker (m/w/d)

Wohnwagen oder Wohnmobil nach dem „Winterschlaf“ gründlich durchchecken: Reifen sind eine häufig unterschätzte Schwachstelle

Der Trend zu Wohnwagen und Wohnmobil ist ungebrochen. Immer mehr Menschen verreisen mit einem eigenen mobilen Zuhause und genießen die große Freiheit. Damit unterwegs weder Panne noch Unfall das Erlebnis trüben, gilt es aber, sich gut vorzubereiten. „Wohnmobil oder Wohnanhänger abholen, einpacken und gleich auf große Fahrt gehen, ist nur für die Wenigsten ein sinnvoller Start in den Urlaub“, sagt Patrick Neumann, DEKRA Niederlassungsleiter in Leipzig.

„Nach dem ‚Winterschlaf‘ brauchen Wohnmobil/-wagen einen gründlichen Technikcheck, der sie für die nächste Reise fit macht“, sagt der DEKRA Experte. Genau hinschauen heißt es bei Bremsanlage, Reifen und Elektrik, Flüssiggasanlage, bei Anhängern gehört auch die Verbindung zum Zugfahrzeug dazu.

Eine häufig unterschätzte Schwachstelle bei Wohnmobilen/-wagen sind die Reifen. Die Kombination aus oftmals langen Standzeiten und hohen Fahrzeuggewichten begünstigt Defekte, besonders bei hohen Beladungen und mangelhaftem Pflegezustand. Deshalb wichtig: Vor dem Start die Reifen auf Schäden untersuchen, Profiltiefe und Reifenalter prüfen, mit älteren Reifen und im Zweifelsfall besser zur Überprüfung in den Fachbetrieb! Fülldruck nach Herstellerangaben bei kaltem Reifen an die Beladungssituation anpassen. Übrigens: Für Tempo 100-Gespänne dürfen Reifen maximal sechs Jahre alt sein. Bei Gespannen ist die richtige Abstimmung von Zugfahrzeug und Wohnwagen wesentlich für sicheres



(Foto: Adobe Stock / OceanProd)

Fahren, darauf sollte man gerade bei Kauf und Anmietung achten. Selbstverständlich muss auch das ausreichend stark motorisierte Zugfahrzeug in einem technisch einwandfreien Zustand sein, die zulässige Anhäng- und Stützlast müssen zum Wohnanhänger passen.

Zu hohe oder falsche verteilte Lasten können bei Wohnmobilen/-wagen-Gespannen leicht zu Instabilitäten führen. Deshalb darf bei keinem der Fahrzeuge die zulässige Gesamtmasse überschritten werden, bei Gespannen gilt das auch für die Gesamtmasse beider Fahrzeuge zusammen. Auch hier sind die zulässigen Stütz- und Anhängelasten zu beachten. Bei Überschreitungen drohen Bußgelder.

Zudem muss das Gepäck überlegt verstaut werden. Schwere Gepäckstücke – wie Campingmöbel oder Vorzelt – finden möglichst weit unten einen geeigneten Platz. Für Leichtgewichte sind die oberen Staukästen reserviert. Aber Vorsicht: „Achten Sie auf eine gleichmäßige Gewichtsverteilung, ohne einzelne Achslasten zu überschreiten, sonst büßt das Fahrzeug an Lenkgenauigkeit und Fahrstabilität ein“, erklärt der DEKRA Sachverständige.

„Auf eine ausgewogene Lastverteilung kommt es auch beim Anhänger an: zu hohe oder negative Stützlasten sind ein großes Risiko“, warnt der Fachmann von DEKRA. Eine ausreichende Sicherung der Ladung dient der Fahrstabilität und verringert die Folgen bei einem Unfall. Selbst bei einer Vollbremsung oder einem plötzlichen Ausweichmanöver darf die Ladung nicht herumschleudern oder verrutschen. Auch Türen

MEISTERHAFTE KOMPETENZ FÜR ALLE FAHRZEUGMARKEN

Als Mehrmarkenwerkstatt haben wir Zugriff auf alle technischen Informationen, egal welche Marke und welches Modell Sie fahren.



Wartung und Inspektion führen wir mit modernen Diagnosegeräten nach Herstellervorgaben durch. So bleibt die Herstellergarantie erhalten.



auto reparatur

REIFEN + AUTOSERVICE

A. Lange & S. Ludewig GbR

Wurzener Straße 59

04683 Naunhof

www.lange-ludewig.de



03 42 93 / 3 07 67

MEISTERBETRIEB



der **KFZ-INNUNG**

KADYK & KADYK GbR

www.kadyk.de

- Abschleppdienst Tag & Nacht
- Assistance Partner
- Autoverwertung
- Reifenservice
- HU/AU täglich
- Glasservice
- und vieles mehr ...



Siedlung Nr. 28 • 04683 Ammelshain
Tel. (03 42 93) 3 23 04 • Fax (03 42 93) 5 53 82

und Klappen müssen sicher verschlossen bleiben. Auch das Fahrverhalten von Wohnmobil und Co. bedeutet meist eine Umstellung. Vor allem beim Bremsen, Ausweichen und in Kurven heißt es umdenken. „Für den Trip mit Wohnmobil oder Caravan ist eindeutig besser gerüstet, wer den Umgang mit den großen Fahrzeugen bei einem speziellen Fahrsicherheitstraining geübt hat“, betont der DEKRA Experte. „Vor allem weniger Routinierte und Neueinsteiger sind sicherer unterwegs, wenn sie in kritischen Situationen die richtige Reaktion abrufen können, etwa wenn plötzlich der Seitenwind zupackt.“

Auch eine sorgfältige Routenplanung hilft, sicher und zügig ans Ziel zu kommen. „Beachten Sie: Für Wohnmobile und Gespanne können spezielle Geschwindigkeitslimits, Überholverbote und auch streckenbezogene Begrenzungen von Gewicht, Höhe und Breite gelten. Bei der Breite wird übrigens inklusive der Spiegel gemessen“, betont der Sachverständige von DEKRA. „Geht es ins Ausland, gilt es, sich vor Fahrtantritt über die dort geltenden Regeln zu informieren – auch für die Transitländer.“

PM, DEKRA Niederlassung Leipzig



(Foto: Adobe Stock / Southtownboy Studio)

Andere Länder, andere Verkehrsregeln – Sommerurlaub mit dem Auto: In den Nachbarstaaten gelten einige Besonderheiten

Viele Urlauber aus Deutschland reisen mit dem Auto ins europäische Ausland. Dort sollte man einige Besonderheiten beachten.

1. Niederlande: Rasen verboten

Für Pkw gilt tagsüber auf allen Autobahnen eine Höchstgeschwindigkeit von 100 km/h, von 19:00 Uhr bis 06:00 Uhr sind bis zu 130 km/h erlaubt. „Wer mit deutlich überhöhter Geschwindigkeit unterwegs ist, muss in manchen Fällen mit einer Strafanzeige rechnen“, warnt Roland-Partneranwalt Andreas Föhr, Fachanwalt für Verkehrsrecht in der Bonner Anwaltssozietät Franken Grillo Steinweg.

2. Dänemark: Zu viel Alkohol im Blut kann teuer werden

Das Tagfahr- oder Abblendlicht muss rund um die Uhr aktiviert sein. Und die Höhe des Bußgeldes bei Überschreiten der 0,5-Promille-Grenze wird oft anhand des Einkommens ermittelt.

3. Schweiz: Vorfahrt für „Aufwärtsfahrer“

Aufwärtsfahrende Autos haben immer Vorfahrt gegenüber abwärtsfahrenden.

djd

CLEVER SPAREN - VOLLELEKTRISCH FAHREN!

Die ID.Familie -
Jetzt Aktionsprämie und volle
staatl. Förderung sichern.

**GARANTIERTE
LIEFERUNG 2023 SICHERN**

+ AKTIONSPRÄMIE*
+ VOLLE STAATL. FÖRDERUNG*



*Der Betrag setzt sich zusammen aus der Kaufprämie in Höhe von 1.500,- €, der staatlichen BAFA-Förderung über 4.500,- €, sowie 2.680,- € Umweltbonus vom Hersteller. Nur gültig bei Vertragsabschluss bis 31.08.2023 für die aktionsberechtigten Modelle ID.3, ID.4 & ID.5, Bonität vorausgesetzt. Abbildungen können Sonderausstattungen gegen Mehrpreis zeigen. Irrtum, Änderung und Zwischenverkauf vorbehalten. Der Erhalt des Bundesanteils erfolgt vorbehaltlich einer positiven Entscheidung des Antrags durch das Bundesamt für Wirtschaft und Ausfuhrkontrolle (BAFA). Der Umweltbonus endet mit Ausschöpfung der zur Verfügung stehenden Fördermittel, spätestens jedoch am 31.12.2025. Weitere Infos zur BAFA unter www.bafa.de



Jetzt bei uns
Probefahren!



Nutzfahrzeuge

Autohaus Graupner GmbH Gewerbeallee 2 04821 Brandis

+49 34292 6500 www.autohaus-graupner.de post@autohaus-graupner.de

Gut gewappnet für heiße Sommertage

Mit textilen Markisen lässt sich das Haus umweltfreundlich klimatisieren

Die Durchschnittstemperaturen in Deutschland steigen seit dem Beginn der systematischen Wetteraufzeichnungen kontinuierlich an. Wohnhäuser brauchen daher nicht nur einen guten Wärmeschutz im Winter, sondern auch Hitzeschutz gegen sommerliche Spitzentemperaturen. Klimaanlage, die Strom verbrauchen, sollten aus Gründen des Klimaschutzes hierfür nicht oder möglichst wenig zum Einsatz kommen. Eine effiziente klimaneutrale Maßnahme ist zum Beispiel der Einsatz von textilem Sonnenschutz.

Textile Markisen halten Sonnenstrahlen von den Innenräumen fern

Eine gute Wärmedämmung von Dach und Fassade beispielsweise ist auch für den sommerlichen Wärmeschutz sinnvoll. Isolierglasfenster bieten dabei allerdings keinen ausreichenden Schutz. Denn Sonnenstrahlen, die durch die Verglasung fallen, laden ihre Wärmefracht im Haus ab und heizen es auf. Eine Beschattung von Fenstern und Terrasse ist daher die wirkungsvollste Maßnahme, um die Innenräume kühl zu halten. Sehr gut eignen sich dafür textile Markisen. Sie halten die Strahlung ab, ohne die Räume komplett zu verdunkeln. Senkrechtmarkisen etwa aus der VertiTex II-Serie von Weinor lassen sich dezent und unauffällig direkt an den Fenstern oder auch an Terrassendächern anbringen und farblich passend zum Haus gestalten.

Die schlanke Kassette, in der das Tuch eingerollt wird, kann klassisch rund oder in moderner eckiger Form ausgeführt werden. Unter www.weinor.de gibt es dazu weitere Informationen und einen Händlerkontakt. In ein Sonnenschutzkonzept lassen sich aber auch Gelenkarm-, Pergola- oder Wintergartenmarkisen einbinden, die die dahinterliegenden Räume schützen.



Das Haus begrünen und gezielt belüften

Begrünungen auf dem Dach oder an der Fassade des Hauses leisten ebenfalls einen Beitrag zur Klimatisierung. Die Pflanzen absorbieren Sonnenstrahlen und verdunsten Wasser. So verbessern sie das Mikroklima im Haus und rund ums Gebäude. Als Sofortmaßnahme an heißen Tagen empfiehlt sich zudem gezieltes Lüften in den kühlen Morgen-, Abend- und Nachtstunden, um die Temperaturen in den Räumen zu senken. Am besten ist es, querzulüften, das heißt, gegenüberliegende Fenster und Türen zu öffnen, um einen möglichst effektiven Luftaustausch zu erreichen. Ventilatoren können die Luftzirkulation unterstützen und kühle Luft in den Innenräumen verteilen.

Sog. Senkrechtmarkisen mit leicht transparenter Bespannung schützen vor Sommerhitze, ohne den Blick nach draußen zu verstellen. (Foto: djd/weinor.de)

djd



Katrin Gutzer Immobilien
Immobilienmakler IHK

Buchenweg 3 | 04463 Großpösna

info@gutzer-immobilien.de
www.gutzer-immobilien.de
Telefon: 034297 992895
Mobil: 0177 2137943



VERKAUF | VERMIETUNG | WERTERMITTLUNG

55,55 Euro ... pro Monat!!!

Wir benötigen nur ca. 1,45 m² von Ihnen.
Kein Kauf, wir Mieten! Sie haben ein Grundstück
an einer belebten Straße in Ihrem Ort?
Dann hätten wir INTERESSE, Rufen Sie uns an!
0170.5767793, 24/7 Vending GbR Leipzig



SÄTTLER IMMOBILIEN



Wir verkaufen Ihre Immobilie:
**PERSÖNLICH
LÖSUNGSORIENTIERT
LEISTUNGSSTARK**

Mitglied im 

Tel: 034292 73375
Mail: info@sattlerimmo.de
www.sattlerimmo.de

Thiele Trockenausbau

DIE DÄMMPROFIS SEIT 1992



- Trocken- und Innenausbau** 
- Einblasdämmverfahren** 
- z. B. Zellulose/Holzfasern/Steinwolle
- Kerndämmung** 
- von doppelschaligem Mauerwerk
- Wärmedämmung** 
- Fußboden/Laminat** 
- Schallschutz/Brandschutz** 
- NEU: Schimmelbeseitigung** 

Südstraße 50 · 04178 Leipzig

Telefon: 0341 / 4 42 75 51 · Fax: 0341 / 4 42 75 54

www.thiele-trockenausbau.de · info@thiele-trockenausbau.de

Der Frühjahrsputz für Ihre Pflasterflächen im Außenbereich

Terrassenplatten sind das Aushängeschild Ihrer Terrasse und des gepflegten Gartens – die Pflastersteine das Aushängeschild eines gepflegten Hauseingangs. Ohne Pflege allerdings setzen sich schnell Flechten, Moos und Schwarzalgen auf den Steinflächen fest. Kein Wunder, wissen wir doch, dass alles, was außen verbaut ist, einer laufenden Pflege bedarf und da machen auch die Steinflächen keine Ausnahme. Auch Holzterrassen leiden unter der Witterung und brauchen einen lang anhaltenden Schutz.

Der Steinpflege-Kundendienst hilft beim Frühjahrsputz
Hausbesitzer, die es leid sind, ihre Steinflächen immer wieder selbst mit dem Hochdruckreiniger zu reinigen, können eine Instandsetzung durch den Steinpflege-Kundendienst anfordern. Den gibt es in Deutschland und Österreich. Natürlich gibt es alte Steinflächen, die nicht mehr besonders schön aussehen. Der Steinpflege-Kundendienst wird vor einer Pflegeanwendung empfohlen, stark vernachlässigte Steinflächen erst einmal gründlich zu sanieren. Dafür werden aufwändige Maschinen eingesetzt. Das Besondere daran, die Steinflächen werden nicht nur oberflächlich repariert, sondern anschließend mit dem BSV-Langzeitschutz® ausgerüstet. Pflastersteine und Terrassenplatten werden also so ausgerüstet, dass sie langfristig gut aussehen.

Kostenlose Musterprobe

Viele Hausbesitzer können sich nicht vorstellen, wie ihre Stein- und Holzflächen nach einer Grundsanierung aussehen werden. Aus diesem Grund bieten die Fachleute des Steinpflege Kundendienstes Hausbesitzern eine persönliche Beratung am Objekt an. Besonders interessant: Eine Musterprobe ihrer Leistung werden sie direkt vor Ort präsentieren. So kann jeder Hausbesitzer sofort erkennen, wie seine Stein- und Holzflächen nach einer professionellen Instandsetzung wieder aussehen werden.

Pflegeintervalle – Stein-Pflegepass

Eins ist inzwischen allen Hausbesitzern klar: Alles, was



(Fotos: MH Stone GmbH & Co. KG)

draußen verbaut ist, bedarf der stetigen Pflege und da machen auch Holzterrassen und Pflastersteine draußen keine Ausnahme. Aus diesem logischen Grund bietet der Steinpflege-Kundendienst nach einer Instandsetzung eine dauerhafte Pflege aller Flächen an. Zur Dokumentation der Pflegeintervalle gibt's für jeden Kunden einen Stein-Pflegepass, woraus hervorgeht, wie die neuen Steinflächen zukünftig gepflegt werden.

Eine jährliche Nachpflege, die dafür sorgt, dass die einmal sanierten Steinflächen immer gut aussehen, ist in der Regel mit wenig Aufwand verbunden und dazu noch recht kostengünstig. Damit ist sichergestellt, dass die Steinflächen immer perfekt gepflegt aussehen.

► **Kontaktaufnahme mit MH Stone**
Steinpflege unter
www.steinpflege-haertel.de
Tel: 0341 4426401 oder 0177 6341490





meri SAUNA
am Kulkwitzer See

KÄLTEKAMMER -85°C
Vitalisieren Sie Ihren Körper

034205 / 417 202
www.meri-sauna.de



**Frisch in den Sommer:
Pflege Ihrer Flächen im Außenbereich!**

Wir von Steinfresh® pflegen Ihre Steine dauerhaft!



VORHER



NACHHER



VORHER



NACHHER

Steinpflege Härtel
Krobitzschstr. 4
04416 Markkleeberg

JETZT ANRUFEN

0341 - 44 26 401

www.steinpflege-haertel.de

Ablauf einer Ehescheidung

Bis dass der Tod uns scheidet – der Trauspruch bei kirchlichen Trauungen führt heutzutage meistens nicht mehr zum Ende einer Ehe, sondern der Scheidungsbeschluss der Familiengerichte. Wie läuft eine Ehescheidung vor den Gerichten ab? Welche Besonderheiten gilt es zu beachten?

1. Ablauf

Spätestens mit der räumlichen Trennung, wenn einer der Ehegatten aus der ehelichen Wohnung ausgezogen ist, beginnt das Trennungsjahr. Nachdem dieses abgelaufen ist, kann der Scheidungsantrag beim zuständigen Familiengericht eingereicht werden. Derjenige Ehegatte, welcher die Scheidung beantragt, muss anwaltlich vertreten sein. Von Amts wegen führt das Familiengericht den Versorgungsausgleich durch, d.h. den Ausgleich der Rentenanwartschaften. Bei Ehen unter drei Jahren wird der Versorgungsausgleich nur auf Antrag einer der beiden Ehegatten durchgeführt.

Der Scheidungsantrag wird dem anderen Ehepartner zur Stellungnahme zugeleitet. Wenn alle Berechnungen der Versorgungsträger bei Gericht vorliegen, bestimmt dieses den Scheidungstermin. Im Termin müssen beide Eheleute anwesend sein, sie werden zum Trennungszeitpunkt, zum Einkommen und Vermögen (Grundlage für die Berechnung des Verfahrenswertes und damit für die Höhe der Gerichts- und Anwaltskosten) befragt und ob sie die Ehe für gescheitert halten. Das Gericht entscheidet sodann per Beschluss, dass die Ehe geschieden ist. Nach Ablauf der einmonatigen Rechtsmittelfrist wird die Scheidung rechtskräftig.

Ärztin nicht willkommen

Wohnungseigentümer wollten Betreiben einer Praxis untersagen

Eigentlich sind im Zeichen des Ärztemangels Vertreterinnen und Vertreter dieses Berufsstandes überall höchst willkommen. Doch wenn es um den Einzug einer Praxis in einem als Eigentumswohnung vorgesehenen Objekt geht, dann kann das nach Auskunft des Infodienstes Recht und Steuern der LBS auch mal anders aussehen. (*Landgericht Frankfurt/Main, Aktenzeichen 2-13 S 131/20*)

Das Urteil im Detail

Der Fall: Ein Wohnungseigentümer hatte seine Immobilie an die eigene Ehefrau, eine Ärztin, vermietet. Sie betrieb dort eine Praxis. Die Gemeinschaft unternahm über einen sehr langen Zeitraum hinweg nichts, entschloss sich aber ein Vierteljahrhundert später dann doch dagegen vorzugehen. Die WEG verwies auf die Teilungserklärung, die eine solche Nutzung nicht gestatte. Der rege Besucherverkehr störe das Gemeinschaftsleben nachhaltig, argumentierten die Mitglieder.

Das Urteil: Zwei Gerichtsstufen sahen es zwar dem Grundsatz nach ebenso. Täglich mehr als 50 Patienten, so hieß es im Urteil, das sei schon etwas anderes als eine typische Wohnnutzung. Deswegen bestehe theoretisch ein Unterlassungsanspruch. Im konkreten Fall sei dieser aber wegen des 25-jährigen Hinnehmens der Situation verwirkt.

[www.lbs.de/Infodienst Recht und Steuern](http://www.lbs.de/Infodienst_Recht_und_Steuern)



Frau Weiße berät Sie gern zu rechtlichen Fragen.

2. Ist ein Anwalt ausreichend?

Viele Ehepartner sind der irrigen Annahme, dass bei einverständlichen Ehescheidungen ein „gemeinsamer“ Anwalt beauftragt werden kann. Formal sind jedoch beide Gegner und ein Rechtsanwalt kann und darf nur einen der beiden Eheleute vertreten. Der andere Ehegatte benötigt nicht zwingend einen eigenen Anwalt, kann dann jedoch keinerlei Anträge stellen (weder auf Ehescheidung noch in Bezug auf Folgeanträge wie Unterhalt oder Zugewinnausgleich). Zudem ist der Versorgungsausgleich für einen Laien ohne anwaltliche Beratung/Vertretung nur schwer zu verstehen.

3. Gibt es finanzielle Hilfen?

Wer finanziell nicht imstande ist, die Verfahrenskosten zu tragen, kann unter bestimmten Voraussetzungen Verfahrenskostenhilfe beantragen.

4. Kann ich die Scheidungskosten von der Steuer absetzen?

Nach einem Urteil des Bundesfinanzhofes von Mai 2017 ist dies seitdem nicht mehr möglich.

Sylvia Weiße,
Rechtsanwältin und Fachanwältin für Familienrecht

Anmerkung: Die auf dieser Seite behandelten redaktionellen Themen stellen keine rechtlich verbindliche Beratung durch den Verlag dar. Diese erhalten Sie ausschließlich bei Rechtsanwälten, Notaren, Versicherungsberatern, Steuerberatern, Lohnsteuerhilfen und dgl.



SYLVIA WEIßE
KANZLEI FÜR FAMILIEN- UND ERBRECHT

■ Familienrecht ■ Erbrecht ■ Arbeitsrecht

Fachanwaltskanzlei Familienrecht

Kanzlei Beucha: August-Bebel-Straße 12 04824 Beucha Tel.: 034292 634636	Kanzlei Leipzig: Nikolaistraße 53 04109 Leipzig Tel.: 0341 4791898
--	---

info@kanzlei-weisse.de · www.kanzlei-weisse.de

Trost und Hilfe im Trauerfall

Trauer braucht ihren Raum und ihre Zeit. Die Stiftung Deutsche Bestattungskultur hat für Trauernde auf dem Ohlsdorfer Friedhof in Hamburg sogar eine eigene „Trauerhaltestelle“ eingerichtet: Menschen in Trauer können dort mit Kreide ihre Gedanken beschreiben und nach einiger Zeit lässt die Witterung diese Gedanken verschwinden. Die Trauerhaltestelle ist bewusst konfessionsfrei und für jedermann zugänglich angelegt. Wie tief und wie lange jemand nach dem Tod eines wichtigen Menschen trauert, hängt von vielen Faktoren ab. Unterstützungsangebote helfen dabei, mit dem Schmerz nicht alleine bleiben zu müssen. Hier braucht es Stütze und Geleit – durch Familie, gute Freunde, eine Selbsthilfegruppe oder einen Trauerbegleiter. Erste Ansprechpartner sind dabei oft die Bestattungshäuser und ihre Trauernetzwerke. „Viele Bestatter sind durch Aus- oder Fortbildung in Trauerpsychologie fachlich qualifiziert. Sie begleiten Hinterbliebene oft seelsorgerisch weit über den Bestattungstermin hinaus. In ihren Räumen finden, häufig ehrenamtlich begleitet, Trauergruppen und Trauercafés statt“, erläutert Elke Herrnberger vom Bundesverband Deutscher Bestatter.



(Foto: pexels.com/Bundesverband Deutscher Bestatter/akz-o)

Qualifizierte Bestatter in Ihrer Nähe, die Ihnen im Trauerfall kompetent zur Seite stehen, finden Sie auf www.bestatter.de, der Homepage des BDB | Bundesverband Deutscher Bestatter e.V. Ganz besondere Trauerhilfen – 2022 ausgezeichnet von der Stiftung Deutsche Bestattungskultur – bieten die Initiativen „Trosthelden“, eine Online-Plattform für Trauernde, sowie die App „Grievy“.

spp-o



MÖLLER
Bestattungsdienst

04821 Brandis • Hauptstraße 28
☎ 03 42 92 / 68 22 7 jederzeit
FriedWald Beisetzungen • Jenseitskontakte

www.moeller-bestattungsdienst.de



Die Floristikfachgeschäfte *www. Raumzauber-Sinnwelt.de*

Urnen- und Sargschmuck, Gestecke, Kränze, Herzen, Trauersträuße, Friedwald

Persönlich und individuell: wir fertigen Trauer- und Gedenkfloristik in liebevoller Handarbeit selbst und erfüllen gern Ihren ganz besonderen Wunsch.

Naunhof * Ladestraße 5 * Fon: 03 42 93 / 48 42 84
Engelsdorf * Hugo-Aurig-Str. 7 * Fon: 03 41 / 65 83 59 13
Online-Shop: www.floristikservice-leipzig.de

**Annahmestelle
Privatanzeigen**

Die STADTJOURNALE

Informieren. Wirksam werben. Erfolgreich sein.

DRUCKHAUS BORNA,
Janett Greif, ☎ 0173 6546986
✉ janett.greif@druckhaus-borna.de

**Wenn die Kraft zu Ende geht,
ist Erlösung eine Gnade.**

In lieber Erinnerung an

Rita Punar

geb. Grober

*** 04.01.1940 † 19.05.2023**

Wir werden Dich nicht vergessen.

**Deine Schwiegertochter Ute Zocher
Deine Enkelin Anne Punar
Dein Schwiegersohn Jörg Rösner
im Namen aller Angehörigen**

**Die Urnenbeisetzung erfolgte
im engsten Familienkreis.**



*Du warst im Leben zufrieden und bescheiden,
du hast gesorgt und geschafft - manchmal über deine Kraft.
Du hattest ein großes Herz,
es war ehrlich, warm und voller Liebe.*

*In großer Liebe und tiefer Dankbarkeit nehmen wir
Abschied von meiner geliebten Frau, unserer lieben Mutti,
Schwiegermutter, Omi, Uroma und Schwester*

Doris Schäfer

geb. Stiller

*** 12.05.1937 † 27.05.2023**

Du wirst uns unendlich fehlen
Dein Ehemann Manfred
Deine Tochter Heike mit Dieter
Deine Tochter Janet mit Frank
Deine Enkel Sebastian mit Katrin,
Nora mit Juan, Luis und Nils
Dein Urenkel Simon
Deine Schwester Renate
mit Familie



*Die Trauerfeier mit anschließender Urnenbeisetzung
findet im engsten Familienkreis statt.*

UNSER STANDORT SEIT 01.11.2021

**WIR KÜMMERN
UNS UM IHREN
SCHROTT**

BRANDIS/LEIPZIG

Wohin mit Buntmetall- und Stahlschrott?

Wohin mit Altpapier?

Zum Standort von Hofmann Metall in der

Gebrüder-Helfmann-Straße 1a in 04824 Brandis.

Wir sind Experten in nachhaltiger Ressourcen-Rückgewinnung.

Öffnungszeiten:

MO | MI | FR

07:00 - 12:00 Uhr 12:30 - 16:00 Uhr

DI | DO

09:00 - 12:00 Uhr 12:30 - 18:00 Uhr

SA

jeden 1. und 3. Samstag im Monat geöffnet 08:00 - 12:00 Uhr

🌐 hofmann-metall.de

@ brandis@hofmann-metall.de

☎ 034292 / 28 60 06

**HOFMANN
METALL GmbH**

Aufbereitung | Demontage | Rohstoffe