

# Naunhofer Nachrichten



Naunhof

Grünes Herz im Partheland

Ausgabe 12 | 27. Juni 2020  
30. Jahrgang | Zweimal im Monat

Amts- und Mitteilungsblatt der Stadt Naunhof mit den Ortsteilen  
Ammelshain, Erdmannshain, Eicha, Albrechtshain, Fuchshain, Lindhardt



## Naunhof Aktuell

Aktuelle Meldungen zur Corona-Krise weiterhin auf der Internetseite der Stadt



## Umwelt

Ammelshainer Turmfalkenpaar erhielt „Personalausweis“



## Tourismus / Veranstaltungen

Vereinshaus öffnet wieder Pforten für Besucher

## Beitritt zur Allianz Sichere Sächsische Kommunen

Naunhof ist eine gemütliche Kleinstadt im grünen Herzen des Parthelandes, in der es sich gut leben lässt. Aber hinter der schönen Fassade ist auch bekannt, dass Drogenmissbrauch und Vandalismus, illegale Müllablagerungen oder Ordnungswidrigkeiten im ruhenden oder fließenden Verkehr nur beispielhaft für andauernde Probleme innerhalb der Kommune und der Verwaltungsgemeinschaft sind. Als der Ordnungsamtsleiter Herr Brack das Thema Präventionsarbeit thematisierte und mich in einem ersten Gespräch über die bestehende Möglichkeit der Kooperation mit Experten des vom Innenministerium eingesetzten Landespräventionsrates informierte, war ich schnell zu begeistern. Denn die Problematik ist nahezu täglich allgegenwärtig und es war mir wichtig, dieses Thema schnellstmöglich anzugehen. Deshalb habe ich auch nicht gezögert und sämtliche Vorgespräche geführt, die ihren Abschluss in einer nunmehr be-

stehenden Kooperationsvereinbarung gefunden haben. Damit ist Naunhof der Allianz Sichere Sächsische Kommunen (ASSKomm) beigetreten.

Mit der nun anstehenden Bildung eines kommunalen Präventionsrates haben wir die einmalige Chance, unterschiedlichste Problemfelder der Stadt aufzugreifen, für deren Lösung die klassischen Verwaltungsstrukturen und -abläufe nicht geeignet sind. Um diesen zu bilden, wünsche ich mir das Zusammenwirken vieler Akteure. Dazu gehören natürlich die Verwaltung und die Polizei, aber auch das Engagement von Vereinen, Verbänden oder der Kirche ist erwünscht. Besonders wichtig ist mir ebenfalls eine aktive Bürgerbeteiligung. Denn die Probleme entstehen in der Mitte der Gesellschaft und die Mitwirkung der Bevölkerung eröffnet andere Perspektiven und kreiert Ideen, die in die Lösungsfindung mit einbezogen werden können. Interessierte, welche zur Lösung bestehender Probleme beitragen können, dürfen sich schon

jetzt angesprochen fühlen und werden gebraucht!

In dem wir Recht und Ordnung durchsetzen, schützen wir die Freiheit unserer Bürgerinnen und Bürger und erhalten die Glaubwürdigkeit staatlichen Handelns. So entsteht Vertrauen in den Rechtsstaat als eine wesentliche Grundlage unseres Zusammenlebens in einer freiheitlichen demokratischen Gesellschaft. Die Devise lautet: Vorbeugen statt heilen. Das ist eine Chance für Naunhof – nutzen wir sie – gemeinsam.



Ihre Anna-Luise Conrad

Das Titelfoto: Übergabe der Kooperationsvereinbarung zwischen der Stadt Naunhof und dem Landespräventionsrat am 16.06.20, von links: Anna-Luise Conrad (Bürgermeisterin), Daniel Brack (Amtsleiter Ordnungsamt), Torssten Kosuch (Mitarbeiter der Geschäftsstelle des Landespräventionsrates des Innenministeriums)

### Impressum

**Naunhofer Nachrichten Amtsblatt und Stadtjournal** der Stadt Naunhof mit den Ortsteilen Ammelshain, Erdmannshain, Eicha, Albrechtshain, Fuchshain, Lindhardt **Herausgeber:** Stadt Naunhof Verantwortlich für den Amtlichen & Nichtamtlichen Teil: Stadt Naunhof, vertreten durch der Bürgermeisterin **Redaktion:** Anja Gaitzsch, 034293 42-180, stadmarketing@naunhof.de **Verantwortlich für das Naunhofer Stadtjournal und Anzeigen:** SÜDRAUM-VERLAG, GB im DRUCKHAUS BORNA Abtsdorfer Str. 36 | 04552 Borna | Tel.: 03433 207329 | www.druckhaus-borna.de **Produktions- u. Verlagsleitung:** Bernd Schneider (V. i. S. d. P.) **Gesamtherstellung:** DRUCKHAUS BORNA (Alle Rechte liegen beim Herausgeber. Für die Beiträge zeichnen die Autoren.) **Fotos:** Stadtverwaltung Naunhof, Thomas Kube, medicalpress.de, djd, akz-o, txn, S. 6 Marek Kosmal - Fotolia + Walter Silvestrini - Fotolia; S. 11 Bodo Tiedemann; S. 13 @zinkevych - stock.adobe.com; S. 18 @mates - stock.adobe.com; S. 22 @Wellnhofer Designs - stock.adobe.com; S. 23 Maik Lehmann bzw. die entsprechenden Autoren und Auftraggeber **Auflage:** 5.000 Exemplare kostenlos in die erreichbaren Haushalte und Firmen der Stadt Naunhof mit den Ortsteilen Ammelshain, Erdmannshain, Eicha, Albrechtshain, Fuchshain, Lindhardt; zusätzliche Exemplare erhalten Sie bei der Stadtverwaltung Naunhof oder beim SÜDRAUM-VERLAG. **Ausgaben Nummer:** 06/2 2020 **Ausgabe 07/1 2020** erscheint am 11.07.2020, Redaktionsschluss der Stadtverwaltung ist der 02.07.2020, Anzeigenschluß ist der 29.06.2020.

### Inhaltsverzeichnis

<b>Editorial</b> .....	02
<i>Beitritt zur Allianz Sichere Sächsische Kommunen</i>	
<b>Titelthema</b> .....	03
<i>Naunhof engagiert sich gegen Kriminalität</i>	
<b>Naunhof Aktuell</b> .....	03-04
<i>u. a. Aktuelle Meldungen zur Corona-Krise ...</i>	
<b>Aus dem Rathaus</b> .....	05-06
<i>u. a. Ortsbegehung im Ortsteil Lindhardt</i>	
<b>Öffentliche Bekanntmachungen</b> .....	06-07
<i>amtliche und nichtamtliche Mitteilungen</i>	
<b>Entwicklung   Zukunft</b> .....	08-10
<i>u. a. Die Freiwillige Feuerwehr berichtet</i>	
<b>Umwelt</b> .....	11
<i>Ammelshainer Turmfalkenpaar erhielt „Personalausweis“</i>	
<b>Kita   Schule</b> .....	11-12
<i>u. a. Kita Weltentdecker - Juni in der Kita</i>	
<b>Soziales   Vereine</b> .....	12-16
<i>u. a. Engagement-Wettbewerb „MACHEN!2020“</i>	
<b>Geschichte</b> .....	17-18
<i>„Nachrichten für Naunhof“ im Juni 1920</i>	
<b>Tourismus   Veranstaltungen</b> .....	18-20
<i>u. a. Veranstaltungskalender vom 27.06. - 12.07.</i>	
<b>Wissenswertes</b> .....	21
<i>Wo finde ich Hilfe?</i>	
<b>Aus der Wirtschaft</b> .....	22-28
<i>Hier finden Sie das Naunhofer Stadtjournal mit interessanten Beiträgen und Themen aus der Wirtschaft.</i>	

## Allianz Sichere Sächsische Kommunen (ASSKomm) – Naunhof engagiert sich gegen Kriminalität



In Sicherheit zu leben ist ein Grundbedürfnis. Aus diesem guten Grund steht seit diesem Jahr die Aufgabe Prävention im Gesetz (§§ 2 Abs. 1 Satz 2 Sächsisches Polizeibehördengesetz und 2 Abs. 1 Sätze 2 und 3 Sächsisches Polizeivollzugsdienstgesetz (SächPVDG)).

Auf vorgenannter Grundlage leistet die sächsische Polizei Präventionsarbeit mit Schwerpunkt zur Verhinderung von Straftaten. Für Sachverhalte unterhalb der Straftat, sogenannten Ordnungswidrigkeiten, ist die Stadt Naunhof als Ortspolizeibehörde zuständig. Dies gilt ebenso für die Gemeinden Belgershain und Parthenstein. Polizei in Uniform und zivile Polizeibehörden arbeiten dabei zusammen.

In der Praxis kommen viele Probleme bei Polizei und Verwaltung entweder nicht an oder lassen sich nicht in einem Verwaltungsverfahren bewältigen – aus den unterschiedlichsten Gründen. Denn zunächst müssen Problemlagen bei Polizei und Stadtverwaltung angesprochen werden, das ist Grundvoraussetzung.

Praktisch wird dann geschaut, ob es für das Problem Nachweise jeglicher Art gibt, das heißt, sie müssen glaubhaft gemacht werden. Danach geht es um die Frage der Problemlösung: Was und wer wird gebraucht? Dann wird ein Lösungsweg mit den Beteiligten entwickelt und umgesetzt. Abschließend wird ausgewertet, was sich bewährt hat und was sich künftig verbessern lässt. So funktioniert im Grunde Präventionsarbeit – vernetzt mit den nötigen Partnern.

Im April und Mai 2019 wurden in einer Umfrage in den Naunhofer Nachrichten bestehende Problemlagen bei den Bür-

gerinnen und Bürgern abgefragt. Die Auswertung ergab vorrangig folgende Themata:

- im Bereich der Kriminalität
  - Einbruch
  - Diebstähle
  - Vandalismus
  - Drogenmissbrauch
- unterhalb der Straftaten
  - Sicherheit an den Seen in der Fläche
  - illegale Müllablagerungen in Wald und Flur
  - Verkehrsordnungswidrigkeiten
  - Fehlverhalten Jugendlicher
  - Hundekot auf öffentlichen Straßen und Wegen
  - illegale Feuer und Feuerwerke und vieles andere mehr.

Das Problembewusstsein besteht längst und auch weitere, hier nicht genannte Dinge sind die tägliche Praxis im Ordnungsamt. Welches Gewicht diese Probleme objektiv tatsächlich haben und wer vor Ort oder in der Region etwas zur Problemlösung beitragen kann, soll auf der Grundlage einer professionellen Sicherheitsanalyse geklärt werden. Diese erhält die Stadt Naunhof kostenlos vom Freistaat Sachsen über den Landespräventionsrat. Ziel ist es, Kriminalität mit einer ganzheitlichen Strategie zu begegnen – in einer starken Allianz und mit dem Know-how vieler Partner aus Sachsen und darüber hinaus.

Mit dem Abschluss einer Kooperationsvereinbarung zwischen der Stadt Naunhof und dem Landespräventions-

rat wurde bei einer offiziellen Übergabe der Grundstein für diese Zusammenarbeit gelegt. In Naunhof wird künftig ein Kommunaler Präventionsrat unter der Leitung von Bürgermeisterin Anna-Luise Conrad diese ganzheitlichen Strategien entwickeln und die Koordination anstehender Aufgaben übernehmen.

Zu den jeweiligen Themen werden Arbeitsgruppen gebildet. Auch bei diesem Prozess unterstützt der Freistaat Sachsen über den Landespräventionsrat. Sogar die Ausreichung von Fördermitteln ist denkbar.

Mit der Bereitstellung der nötigen Ressourcen im jährlichen Haushalt beschreitet die Stadt Naunhof den Weg, sich den Problemen vor Ort zu stellen und sich nicht ausweichend an die jeweilige Problemlage anzupassen. Denn dafür gibt es anderenorts genug Negativbeispiele. Kontrolldefizite sollen abgebaut und nicht größer werden oder sogar zu Staatsversagen führen.

Die Stadtverwaltung sieht nicht alles. Das ist nicht gewollt und auch nicht zu leisten. Aber mit der Einführung des kommunalen Präventionsrates muss man damit rechnen, erwischt zu werden. Diese Form der Vorbeugung gibt gerade jungen Menschen die Chance, nicht gleich aktenkundig bei Polizei und Behörden zu werden. Sinn ist hier Einsicht zu gewinnen und Fehlverhalten künftig abzustellen.

Prävention kann also maßgeblich zur Verbesserung des Sicherheitsgefühls der Bevölkerung und zu besserer Ordnung und Sicherheit vor Ort beitragen.

Naunhof Aktuell 

## Naunhof im Dialog mit Staatsministerin Petra Köpping

**Am Mittwoch, dem 1. Juli** lädt die Bürgermeisterin Anna-Luise Conrad gemeinsam mit der Staatsministerin für Soziales und Gesellschaftlichen Zusammenhalt Petra Köpping zu einer Gesprächsrunde in den Naunhofer Bürgersaal ein. Angeregt wurde der Austausch durch die Bürgermeisterin, die sich einen Dialog zum Thema Corona-Maßnahmen und Auswirkungen

wünscht. Beginn der Veranstaltung ist 19.00 Uhr. Dieses Meeting ist als Auftakt einer Dialogreihe zu sehen, die Bürgermeisterin Frau Conrad gern mit weiteren Akteuren unterschiedlichster Themengebiete etablieren möchte.

Aufgrund der Corona-Bestimmungen sind die Sitzplätze im Bürgersaal auf maximal 50 begrenzt. Zur bes-

seren Organisation und um die Abstandsregelungen zu gewährleisten ist eine **Teilnahme nur nach vorheriger Anmeldung unter Tel. 034293 42-112 oder per Mail unter schulzbuero@m@naunhof.de möglich**. Wer Fragen an die Bürgermeisterin oder die Staatsministerin hat, ist aufgefordert, diese ebenfalls vorab per mail zu übermitteln.

## Sperrung der Altkleidercontainer ...

### ... des Lebenshilfe e. V. in Naunhof und der Verwaltungsgemeinschaft

Der Verein Lebenshilfe e. V. teilte mit, dass ab Juli bis voraussichtlich Ende August die Altkleidercontainer im Gebiet Naunhof, Parthenstein und Belgershain gesperrt werden.

Bis Ende Juni werden alle Container noch einmal entleert und im Anschluss daran verschlossen. Ein Einwerfen ist dann nicht mehr möglich. Entsprechende Hinweisschilder werden auf die Sperrung hinweisen. Grund des Verschlusses sind die enormen Weiterleitungsschwierigkeiten, die aufgrund der aktuellen Lage vorherrschen. Seitens des Ordnungsamtes wird befürchtet, dass es zu erheblichen Ablagerungen um die Container kommt. Alle Bürgerinnen und Bürger sind aufgefordert, die Container der Lebenshilfe zu meiden und vorerst auf andere Altkleidercontainer, zum Beispiel vom Deutschen Roten Kreuz, auszuweichen.

## Schuldner- und Insolvenzberatung

Die Schuldner- und Insolvenzberatung der Caritas in Grimma steht für persönliche Beratungen wieder zur Verfügung. Offene Sprechzeiten können leider noch nicht angeboten werden. Um Terminvereinbarung wird gebeten. Mit Hilfe der Schuldnerberatung können Sie erreichen, dass:

- eine Übersicht über all Ihre Schulden gewonnen wird
- undurchsichtige Forderungen abgeklärt werden
- der Schuldenberg nicht weiter anwächst
- durch Vereinbarung mit den Gläubigern die Forderungen ruhen oder
- es zu akzeptablen Zahlungsvereinbarungen kommt,
- eventuell ein Insolvenzverfahren beantragt wird
- Sie in Zukunft neue Schulden vermeiden

Die Beratung ist vertraulich und für Sie kostenfrei.



Kontakt: Tel.: 03437 940771 oder per E-Mail: christophorus.mtl@caritas-leipzig.de | Caritasverband Leipzig e. V., | Christophorusbüro, Nicolaistr. 4 | 04668 Grimma

## Aktuelle Meldungen zur Corona-Krise weiterhin auf der Internetseite der Stadt



Facebook-Account der Stadt Naunhof

Mit Beginn der Corona-Pandemie, genau seit 13. März, informiert die Stadt Naunhof über die aktuelle Lage der Corona-Pandemie auf der Startseite der Homepage [www.naunhof.de](http://www.naunhof.de). Damit hatten Bürgerinnen und Bürger direkten und tagaktuellen Zugriff auf alle relevanten Entwicklungen, Änderungen und Informationen zum Thema. Einhergehend mit immer weiter reichenden Lockerungen und aufgrund der Tatsache, dass aktuelle Meldungen nicht mehr in diesem Umfang kommuniziert werden müssen, gestaltete die Stadt Naunhof die Startseite ihrer Internetpräsenz nunmehr wieder um. Selbstverständlich werden alle Änderungen und Hinweise, die im Rahmen der Pandemie aktuelle Relevanz

besitzen, nach wie vor auf Homepage kommuniziert, ab sofort jedoch unter der Rubrik „Aktuelle Meldungen“.

Wussten Sie schon? Während der Corona-Pandemie hat die Stadt Naunhof einen Facebook-Account installiert, um die Bürgerinnen und Bürger schnellstmöglich über Änderungen und Neuerungen während der Krise zu unterrichten. Dieses Medium informiert seither auch über die Arbeit der Stadtverwaltung, laufende Projektentwicklungen, Veranstaltungen, Öffnungszeiten von Einrichtungen und vielem mehr. Interessenten sind herzlich eingeladen die Facebookseite der Stadt Naunhof zu abonnieren. Bisher sind bereits 347 Personen dieser Einladung gefolgt.

## Erneuter Vandalismus in Naunhof

Bereits in der letzten Ausgabe der Naunhofer Nachrichten mussten wir über Vandalismus auf dem Schlossturnplatz berichten. Erneut kam es in den Nachtstunden des 13. und 14. Juni zu ähnlichen Vorkommnissen, diesmal im Waldbad. Zweimal erlangten unbegabene Gäste Zutritt ins Waldbad. Sie zerstörten einen Zaun, rissen neu angebrachte Schilder ab, die aufgrund der aktuellen Hygieneregeln mit Eröffnung des Bades gerade erst angebracht worden waren, beschädigten einen Verkaufsstand und warfen Bierflaschen umher. Außerdem kam mit einer eingeschlagenen Scheibe auch die Kegelbahn auf dem Schlossturn-

platz zu Schaden. Bei der Polizei wurde Strafanzeige gestellt. Sie ermittelt nun gegen Unbekannt. Aufgrund der Häufung der Vorkommnisse setzt die Verwaltung ab sofort auf den Einsatz von Videoüberwachungsmaßnahmen. Idealerweise schrecken Kameras potentielle Täter ab. Zumindest aber wird eine Identifizierung der Vandalen damit wahrscheinlicher.

Auch bei diesen aktuellen Vorfällen bittet die Stadtverwaltung um Mithilfe aus der Bevölkerung. Wer sachdienliche Hinweise geben kann, wendet sich bitte an die Stadtverwaltung (Bauamt, Tel. 034293 42145, E-Mail: [lippold-bauamt@naunhof.de](mailto:lippold-bauamt@naunhof.de)).

## Ortsbegehung im Ortsteil Lindhardt

Am 4. Juli 2020, 10.00 – 12.00 Uhr, findet mit der Bürgermeisterin Anna-Luise Conrad sowie dem Ortschaftsrat Lindhardt eine Begehung des Ortes statt.

Die Einwohner von Lindhardt sind herzlich eingeladen daran teilzunehmen. Auf die Einhaltung der Hygienevorschriften wird ausdrücklich hingewiesen.

Treffpunkt: Spielplatz Lindhardt

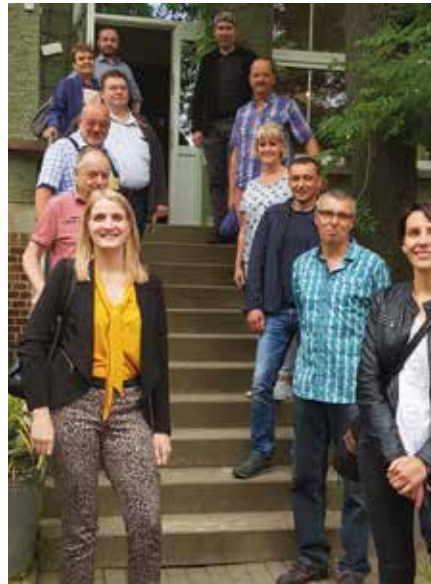
Über die weiteren Termine in den anderen Ortsteilen werden wir Sie rechtzeitig informieren.

## Ortschaftsräte verschaffen sich selbst ein Bild vor Ort

Die Juni-Sitzungen der Ortschaftsräte Erdmannshain/Eicha/Albrechtshain und Lindhardt begannen für die jeweiligen Ratsmitglieder mit vor Ort Begehungen, um sich für derzeit anstehende Themen selbst ein Bild zu verschaffen. Zunächst wurde am 3. Juni das Wohngebiet zur Plagbreite in Eicha unter die Lupe genommen. Insgesamt geht es hier um die beengte Parkplatzsituation und wie diese mit den zur Verfügung stehenden Möglichkeiten verbessert werden kann. In Lindhardt nahm am 10. Juni zur Besichtigung des ehemaligen Kinderheimes neben der Leiterin der Kita und dem derzeitigen Pächter (AWO Kinderwelt gGmbH) auch ein Architekt teil, der den Ortschaftsräten zum Zustand und einer möglichen Weiterentwicklung des Gebäudes durch die Stadt wichtige Informationen geben konnte.

Die Sitzungen der Ortschaftsräte finden je nach Bedarf einmal monatlich statt und werden vorab in den Naunho-

fer Nachrichten bekanntgegeben. Die Sitzungen sind öffentlich und beginnen immer mit einer Einwohnerfragestunde.



## Sitzungstermine

### Ortschaftsrat

#### Erdmannshain/Eicha/Albrechtshain

Die nächste Sitzung des Ortschaftsrates Erdmannshain/Eicha/Albrechtshain findet voraussichtlich am Mittwoch, den 1. Juli statt. Bitte beachten Sie die Aushänge in den Schaukästen der Ortsteile Erdmannshain, Eicha und Albrechtshain!

### Finanzausschuss

Die nächste Sitzung des Finanzausschusses findet voraussichtlich am Donnerstag, den 2. Juli statt. Bitte beachten Sie die Aushänge in den Schaukästen!

### Ortschaftsrat

#### Fuchshain

Die nächste Sitzung des Ortschaftsrates Fuchshain findet am Montag, den 6. Juli um 19.00 Uhr im Bürgerhaus Fuchshain, Vereinsraum statt.

### Ortschaftsrat

#### Ammelshain

Die nächste Sitzung des Ortschaftsrates Ammelshain findet voraussichtlich am Dienstag, den 7. Juli statt. Bitte beachten Sie die Aushänge in den Schaukästen des Ortsteils Ammelshain!

### Ortschaftsrat

#### Lindhardt

Die nächste Sitzung des Ortschaftsrates Lindhardt findet voraussichtlich am Mittwoch, den 8. Juli statt. Bitte beachten Sie den Aushang im Schaukasten im Ortsteil Lindhardt!

### Vergabeausschuss

Die nächste Sitzung des Vergabeausschusses findet am Donnerstag, den 9. Juli um 19.00 Uhr im Sitzungssaal des Rathauses statt.

Die Tagesordnungen der Sitzungen werden jeweils vier Tage vor der Sitzung in den Schaukästen der Stadt Naunhof, für die Ortschaftsräte in den Schaukästen des jeweiligen Ortsteils, bekannt gegeben.

Weitere Informationen erhalten Sie auf der Homepage der Stadt Naunhof unter [www.naunhof.de/Ratsinformationsdienst](http://www.naunhof.de/Ratsinformationsdienst).

## Die Stadt Naunhof gratuliert im Monat Juni recht herzlich

### Wir gratulieren zur Eheschließung

„Zwei Dinge sind schädlich für jeden,  
der die Stufen des Glücks will ersteigen.  
Schweigen, wenn es Zeit ist zu reden, und  
reden, wenn es Zeit ist zu schweigen.“  
Friedrich von Bodenstedt (1819-1892)

#### Am 10. Juni

Martina Glück und Torsten Becker  
beide wohnhaft in Brandis

#### Am 12. Juni

Paul Winter und Franziska  
Schmidt-Winter, geb. Schmidt  
beide wohnhaft in Nauhof

#### Am 20. Juni

Tobias Knappe und Yvonne Knappe,  
geb. Bans  
beide wohnhaft in Parthenstein,  
Ortsteil Grethen

#### Am 20. Juni

Arndt Sachs und Madiha Tajouri-Sachs,  
geb. Tajouri  
beide wohnhaft in Parthenstein,  
Ortsteil Grethen



## Der AZV Parthe sucht Sie ... Arbeiten Sie gerne mit Menschen und Zahlen?

► Der Abwasserzweckverband für die  
Reinhaltung der Parthe (AZV Parthe) in  
Borsdorf sucht einen

#### Sachbearbeiter Abrechnung (m/w/d)

im Bereich Kundenservice für die Ab-  
rechnung von Schmutz- und Nieder-  
schlagswasser.

Wir bieten die Vorteile einer Beschäf-  
tigung im öffentlichen Dienst in einem  
modernen, aber dennoch familiären Um-  
feld.

Die Stelle ist zunächst auf 2 Jahre  
befristet und hat im Anschluss an die

Befristung die Option auf einen unbe-  
fristeten Arbeitsvertrag. Ausführliche  
Informationen finden Sie auf unserer  
Homepage: [www.azv-parthe.de](http://www.azv-parthe.de)

Haben wir Ihr Interesse geweckt?  
Dann freuen wir uns auf Ihre Bewerbung.

#### ► Belastbares und flexibles Organisati- onstalent gesucht

Der Abwasserzweckverband für die  
Reinhaltung der Parthe (AZV Parthe) in  
Borsdorf sucht einen

#### Sachbearbeiter Zentrale Verwaltung (m/w/d)

für die allgemeine interne Büroorgani-  
sation, Sekretariats- und IT-Arbeiten.  
Wir bieten die Vorteile einer Beschäf-  
tigung im öffentlichen Dienst in einem  
modernen, aber dennoch familiären Um-  
feld.

Die Stelle ist zunächst auf 2 Jahre  
befristet und hat im Anschluss an die  
Befristung die Option auf einen unbe-  
fristeten Arbeitsvertrag. Bitte beachten  
Sie die detaillierten Informationen auf  
unserer Homepage: [www.azv-parthe.de](http://www.azv-parthe.de)

Haben wir Ihr Interesse geweckt?  
Dann freuen wir uns auf Ihre Bewerbung.

## Öffentliche Bekanntmachung

### Sitzung des Ortschaftsrates Ammelshain am 9. Juni 2020

#### Anzahl der Mitglieder: 6

**Anwesend:** OV Kadyk, OR Enko, OR  
Michael, ORin Schmidt, OR Nollau, OR  
Streller

1. Zum Antrag auf Baugenehmigung  
für den Neubau eines Wohnhau-  
ses auf den Flurstücken 346/6 und  
348/11 der Gemarkung Ammelshain,  
Brandiser Weg 5 wurde einstimmig  
das Einvernehmen der Stadt Naun-  
hof erteilt.
2. Mit 6 Gegenstimmen hat der Ort-  
schaftsrat Ammelshain einstimmig  
den Antrag auf Zustimmung zum Ab-  
bau der öffentlichen Telefonstelle in  
der Polenzer Straße 2a abgelehnt.
3. Der Ortschaftsrat Ammelshain hat  
einstimmig die Vergabe der Teich-

pacht für den Heergrasteich mit ei-  
ner jährlichen Teichpacht in Höhe  
von 54,40 Euro beschlossen.

### Sitzung des Ortschaftsrates Lindhardt am 10. Juni 2020

#### Anzahl der Ortschaftsräte: 5 + Ortsvor- steher

**Anwesend:** OV Pohl, OR Amberger, OR  
Kendschek, OR Fleischer, ORin Kabus, OR  
Altmann

#### Öffentlich gefasste Beschlüsse

1. Der Ortschaftsrat hat einstimmig das  
Einvernehmen der Stadt Naunhof zum  
Neubau eines Wohnhauses mit Ga-  
rage und Carports auf dem Flurstück  
1238/1 der Gemarkung Naunhof,  
Waldweg 1a erteilt.

2. Der Ortschaftsrat hat mit 0 Zustim-  
men, 5 Gegenstimmen und 1 Stimm-  
enthaltung den beabsichtigten Abbau  
der öffentlichen Telefonstelle in der  
Rosa-Luxemburg-Straße in Lindhardt  
abgelehnt.

### Sitzung des Vergabeausschusses am 18. Juni 2020

**Anzahl der Mitglieder:** Bürgermeis-  
terin Anna-Luise Conrad als Vorsitzende, 6  
Stadträte

**Anwesend:** Bürgermeisterin Conrad  
(parteilos), StRin Meinel (Fraktion UWV/  
FDP/WVA), StR Beulitz (AfD-Fraktion), StR  
Eichhorn (Fraktion DIE LINKE./GRÜNE),  
Stv. StR Schramm (CDU), StR Uhlich (FW  
Fu), StR Schaller (BiN)

**Entschuldigt:** StRin Wegel (CDU)

- Der Vergabeausschuss hat mit 5 Zustimmung und 2 Stimmenthaltungen beschlossen, den Rahmenpreisvertrag „Havarie an Trinkwasserhauptleitungen bzw. Auswechslung/Neuerlegung von Trinkwasserhausanschlüssen“ an die Firma Rohrleitungsbau Götze & Müller GbR, An der Mölbiser Landstraße in 04579 Espenhain für zwei Jahre bis zum 30.06.2022 zu vergeben.
- Der Vergabeausschuss hat einstimmig die Vergabe des 1. Nachtragsangebotes für das Gewerk Fenster-, Außentüren- und Sonnenschutzarbeiten für die Baumaßnahme „Anbau Schulgebäude an einen bestehenden Schulcampus Grund Schule Naunhof“ an die Firma Jörg Walter Fritzsche, Lange Straße 7 in 04683 Naunhof zu einer Vergabesumme von 9.487,19 Euro inkl. der jeweils gültigen Mehrwertsteuer beschlossen. STRin Meinel hat nicht an der Beratung und Beschlussfassung teilgenommen.
- Der Vergabeausschuss hat einstimmig der Ausführungsplanung für den Bauungsplan „Wohnanlage im Seepark an der Brandiser Straße“ zugestimmt.

**Öffentliche Bekanntmachung der Betriebskosten der Kindertageseinrichtungen der Stadt Naunhof für 2019**

Bei der Veröffentlichung der Bekanntmachung der Betriebskosten der Kindertageseinrichtungen für 2019 in Ausgabe 11 der Naunhofer Nachrichten vom 13. Juni hat sich ein Fehler eingeschlichen, der mit dem erneuten Abdruck korrigiert wird:

Gemäß § 14 Abs. 2 des Sächsischen Gesetzes zur Förderung von Kindern in Tageseinrichtungen (SächsKitaG) werden nachfolgend die Betriebskosten eines Platzes je Einrichtungsart unter Berücksichtigung der Betreuungszeit, ihre Zusammensetzung und ihre Deckung für das Jahr 2019 wie folgt bekannt gegeben:

**1. Kindertageseinrichtungen**

**1.1. Erforderliche Personal- und Sachkosten je Platz und Monat (Jahresdurchschnitt)**

	Krippe 9 h in €	Kinder- garten 9 h in €	Hort 6 h in €
<b>erforderliche Personal- kosten</b>	935,39	389,75	210,46

<b>erforderliche Sachkosten</b>	199,80	83,25	44,95
<b>erforderliche Personal- und Sachkosten</b>	1.135,19	473,00	255,41

Geringeren Betreuungszeiten entsprechen jeweils anteilige Personal- und Sachkosten (z.B. 6 h-Betreuung im Kindergarten = 2/3 der erforderlichen Personal- und Sachkosten für 9 h).

**1.2. Deckung der Personal- und Sachkosten je Platz und Monat (Jahresdurchschnitt)**

	Krippe 9 h in €	Kindergarten 9 h in €		Hort 6 h in €
		vor SVJ*	im SVJ*	
<b>Landeszuschuss</b>	224,35	224,35		149,56
<b>Elternbeitrag (ungekürzt)</b>	190,00	114,32	114,32	63,42
<b>Gemeinde (inkl. Eigenanteil freier Träger)</b>	720,84	134,33	134,33	42,43

\* SVJ-Schulvorbereitungsjahr

**1.3. Aufwendungen für Abschreibungen, Zinsen, Miete**

**1.3.1. Aufwendungen für alle Einrichtungen gesamt je Monat**

	Aufwendungen in €
<b>Abschreibungen</b>	9.746,27
<b>Zinsen</b>	1.395,53
<b>Miete</b>	0,00
<b>Gesamt</b>	11.138,79

**1.3.2. Aufwendungen je Platz und Monat (Jahresdurchschnitt)**

	Krippe 9 h in €	Kinder- garten 9 h in €	Hort 6 h in €
<b>Gesamtaufwendungen je Platz und Monat</b>	31,91	15,96	8,62

**2. Kindertagespflege nach § 3 Abs. 3 SächsKitaG**

**2.1. laufende Geldleistung für die Kindertagespflege je Platz und Monat (Jahresdurchschnitt)**

	Kindertagespflege 9 h in €
<b>Erstattung angemessener Kosten für den Sachaufwand (§ 23 Abs. 2 Nr. 1 SGB VIII)</b>	0,00

<b>Betrag zur Anerkennung der Förderleistung (§ 23 Abs. 2 Nr. 2 SGB VIII) einschließlich seit 1.6.2019 Finanzierung für mittelbare pädagogische Tätigkeiten</b>	0,00
<b>durchschnittliche Erstattungsbeträge für Beiträge zur Unfallversicherung (§ 23 Abs. 2 Nr. 3 SGB VIII), Alterssicherung (§ 23 Abs. 2 Nr. 3 SGB VIII) sowie zur Kranken- und Pflegeversicherung (§ 23 Abs. 2 Nr. 4 SGB VIII)</b>	0,00
<b>= laufende Geldleistung</b>	0,00
<b>freiwillige Angabe: weitere Kosten für die Kindertagespflege (z.B. für Ersatzbetreuung, Ersatzbeschaffung, Fortbildung, Fachberatung durch freie Träger)</b>	0,00
<b>= Kosten für die Kindertagespflege insgesamt</b>	0,00

**2.2. Deckung der laufenden Geldleistung bzw. – sofern relevant – der Kosten Kindertagespflege insgesamt je Platz und Monat (Jahresdurchschnitt)**

	Kindertagespflege 9 h in €
<b>Landeszuschuss</b>	0,00
<b>Elternbeitrag (ungekürzt)</b>	0,00
<b>Gemeinde</b>	0,00

Naunhof, den 05.06.2020



Anna-Luise Conrad  
Bürgermeisterin



**Stadt Naunhof**

Markt 1 | 04683 Naunhof  
Telefon: 034293 42-0  
Fax: 034293 42-168  
www.naunhof.de

**Öffnungszeiten**

Di.: 9.00 - 12.00 Uhr und  
14.00 - 18.30 Uhr  
Mi. u. Do.: 9.00 - 12.00 Uhr und  
13.00 - 15.30 Uhr  
Fr.: 9.00 - 12.00 Uhr

## Die Freiwillige Feuerwehr berichtet

### Dienstbetrieb ist wieder unter Auflagen gestattet

Die pandemiebedingten Kontaktbeschränkungen beeinträchtigen seit Mitte März auch den regulären Dienstbetrieb der Feuerwehren. Damit die Leistungsfähigkeit und stete Einsatzbereitschaft gewährleistet blieben, wurden der wöchentliche Dienstbetrieb eingestellt und Aus- und Weiterbildungen abgesagt. Der Zutritt zu den Gerätehäusern war nur im Einsatzfall und nur den berechtigten Personen gestattet. Informationen erhielten die Angehörigen der Feuerwehr auf digitalem Weg. Und auch Veranstaltungen wie die Jahreshauptversammlungen, der Tag der offenen Tür in Ammelshain oder der Florianstag in Naunhof fielen aus.

Seit Anfang Juni wird der Dienstbetrieb nun wieder Schritt für Schritt aufgenommen. Um einer unnötigen Gefährdung vorzubeugen, die durch eine Infektionslage zum Verlust der Leistungsfähigkeit führen könnte, sind die Rahmenbedingungen angepasst worden, wie beispielsweise die konsequente Beachtung der Hygiene- und Abstandsregeln.

### Malen gegen Langeweile – Sieger steht fest

Bis zum 31. Mai konnten verschiedene Ausmalbilder von Fahrzeugen der drei Ortsfeuerwehren eingesandt werden.

Vielen Dank für die vielen farbenfrohen Bilder von Künstlern im Alter von 2 bis 31 Jahren. Die Entscheidung war wirklich nicht einfach. Überzeugt hat am



Ende ein Bild, bei dem viele verschiedene Details noch dazu gemalt worden sind. Diese Mühe hat sich gelohnt. Sieger ist Elias Tavernier (8 Jahre). Ein kleiner Preis geht demnächst auf die Reise.

### Großzügige Spende



Da die Firma LIQUI MOLY die Rettungsdienste und Feuerwehren während der Corona-Krise nicht mit Desinfektionsmitteln, Gesichtsmasken und anderen dringend benötigten Materialien unterstützen konnte, dachte sie sich etwas anderes aus. Sie spendete Öle, Additive und andere Autopflegeprodukte im Gesamtwert von insgesamt Dreimillionen Euro. „Unsere Spende ist nur eine kleine Geste gegenüber all jenen Menschen, die jeden Tag so unermüdlich dafür kämpfen, dass die Corona-Krise nicht noch schlimmer wird“, sagte Ernst Prost, Geschäftsführer des Unternehmens. Interessierte Rettungsdienste, Feuerwehren und Krankenhäuser konnten für diese schnelle und unbürokratische Hilfe ihren



Bedarf anmelden. Anfang Juni traf eine großzügige Spende bei der Freiwilligen Feuerwehr Naunhof ein. Diese kostenlose Bereitstellung verdient ein großes Dankeschön.

### Einsätze im Mai und Juni

Zwölfmal rief die Sirene seit dem 21. Mai bis Mitte Juni zum Einsatz in die Gerätehäuser. Gemeinsam rückten die Wehren auch mit denen der Nachbargemeinden zu kleineren und einem mittleren Brand, Technischer Hilfeleistung und auch zwei Verkehrsunfällen aus. In der Klingaer Straße überschlug sich ein PKW und in der Bahnhofstraße krachte ein Fahrzeug in den Eingangsbereich eines Optikergeschäftes. Aufgabe der Feuerwehr ist es dann, die Unfallstelle zu sichern, Erste Hilfe Maßnahmen einzuleiten und austretende Gefahrenstoffe zu binden. Wie es zu einem Unfall oder einem Brand gekommen ist, ist nicht Sache der Feuerwehr, sondern die Ursachen werden von der Polizei ermittelt.

### Freier Eintritt im Waldbad für die Jugendfeuerwehr

Die Mitglieder der Jugendfeuerwehr haben in diesem Jahr freien Eintritt im Waldbad. Dafür übergab Bürgermeisterin Anna-Luise Conrad am 2. Juni der Jungsprecherin Lena im Beisein von Jugendwart Till Ekelmann und Ortswehrleiter Ulf Kendschek Freikarten für die aktuell 18 Mitglieder. „Das ist doch wirklich einmal eine schöne Aufgabe als Bürgermeisterin“, freute sich das Stadtoberhaupt beim Treffen vor dem Rathaus. „Ich bin froh, dass es junge Menschen gibt, die sich schon frühzeitig für die Feuerwehr begeistern und damit zeigen, wie wichtig es ist, anderen helfen zu wollen. Mit den Freikarten für das Waldbad sagt unsere Stadt Dankeschön.“





## Neue Ansprechpartnerin für die Naunhofer Nachrichten

In Naunhof verbindet jeder interessierte Leser den Namen Anja Lohn mit den Naunhofer Nachrichten. Seit 2009 war Frau Lohn verantwortlich für die redaktionelle Gestaltung des Amtsblattes. Sie hat es von Beginn an mit Leben gefüllt, ist mit offenen Augen durch die Stadt und die Ortsteile gegangen, führte das Netzwerk aller Akteure zusammen und lieferte damit den Bürgerinnen und Bürgern alle wichtigen Informationen über das Leben in Naunhof und die Arbeit der Stadtverwaltung. Sie arbeitete in dieser Zeit mit verschiedenen Verlagen zusammen, passte die optische Gestaltung des Amtsblattes mehrmals an und gestaltete es damit zeitgemäß. Letztendlich gemeinsam mit der neuen Bürgermeisterin Anna-Luise Conrad mit der 1. Maiausgabe 2020.

Mit der jetzt vorliegenden Ausgabe der Naunhofer Nachrichten ändern sich nun die Verantwortlichkeiten. Frau Lohn wird sich ab sofort vollumfänglich ihren Aufgaben im Ordnungsdienst widmen. Dazu zählen Brandschutz, Feuerwehrewesen, Verkehrsrechtliche Anordnungen und Sondernutzungen. Die redaktionelle Gestaltung der Naunhofer Nachrichten geht nun auf die Naunhofer Kultur WerkStadt über. Die Leiterin der Einrichtung, Anja Gaitzsch, wird nun die Ansprechpartnerin für alle Belange des Amtsblattes sein und die Arbeitsinhalte



te von Frau Lohn übernehmen. Mit der Übernahme der Aufgaben geht die interne Umstrukturierung der Naunhofer Kultur WerkStadt einher. Viele operative Aufgaben in der Veranstaltungsorganisation und auch -durchführung übernehmen nun Norman Käckermann und Ramona Lange. Die Stadt Naunhof ist sicher, mit dieser Entscheidung auch die Kultur WerkStadt zu stärken und durch die Zusammenführung der Aufgaben viele Abläufe effizienter zu gestalten.

Die Stadt Naunhof dankt Frau Lohn für die jahrelange hervorragende Arbeit im Aufgabengebiet der Naunhofer Nachrichten und wünscht ihr viel Erfolg im neuen Tätigkeitsbereich.

Die neue Ansprechpartnerin Anja Gaitzsch ist erreichbar unter der bekannten Telefonnummer 034293 42-180 oder per mail unter [stadtmarketing@naunhof.de](mailto:stadtmarketing@naunhof.de).

## Umbau der Straßenbeleuchtung in Fuchshain auf LED-Technik

Im Auftrag der Stadtverwaltung Naunhof wird derzeit durch die Firma KleSt'n-Elektro GmbH in Fuchshain der Umbau der Straßenbeleuchtung auf LED-Technik durchgeführt.

Die Maßnahme wird im Rahmen der LEADER-Entwicklungsstrategie aus dem Europäischen Landwirtschaftsfonds für die Entwicklung des ländlichen Raums in Höhe von 80 % der Kosten bezuschusst. Außerdem unterstützt die envia Mitteldeutsche Energie AG das Vorhaben im Rahmen des „Fonds Energieeffizienz Kommune“ mit 3.000,00 € Zuschuss. Jährlich werden durch den Umbau ca. 42.000 kWh Strom eingespart und der Kohlendioxidstoß verringert. Durch die lange Lebensdauer der LED verringern sich die Reparaturkosten an der Straßenbeleuchtung.

Hinweis: Zuständig für die Durchführung der ELER-Förderung im Freistaat Sachsen ist das Staatsministerium für Umwelt und Landwirtschaft (SMUL), Referat Förderstrategie. ELER-Verwaltungsbehörde.



## Landkreis Leipzig Journal – Sonderausgabe Wirtschaft

### Druckfrische Broschüre für regionale Unternehmen und Selbstständige

Mit einer druckfrischen Broschüre wendet sich die Wirtschaftsförderung des Landkreises Leipzig an regionale Unternehmen und Selbstständige.

Die 24-Seiten-starke Sonderausgabe des Landkreis Leipzig Journals ist ein informativer Wegweiser für die heimische Wirtschaft. Sie gibt einen Überblick über finanzielle Hilfen und weitere Unterstützungsangebote. Es kommen Akteure aus Wirtschaft und Politik zu Wort, die die aktuelle Situation bewerten und Unternehmer berichten darüber, wie sie ihre Firmen fit für die Zukunft machen. Darüber hinaus finden die Leserinnen und Leser Tipps für die tägliche Arbeit und Ansprechpartner für die unterschiedlichsten Branchen.

Das Landkreis Leipzig Journal - Sonderausgabe Wirtschaft wird an die Unternehmen in der Region versendet, und ist in Naunhof in der Stadt- und Touristinformation am Bahnhof erhältlich.



## Parthenbrücke in Albrechtshain für LKW gesperrt

Nachdem schon in den Vorjahren massive Risse an der Parthenbrücke in der Beuchaer Straße in Albrechtshain aufgetreten sind, fand im Oktober 2019 eine Sonderprüfung statt. Dabei wurde unter anderem festgestellt, dass bereits schon sanierte Risse wieder offen liegen, so dass Feuchtigkeit eindringen kann. Die Brücke besteht aus Spannbetonfertigteilen aus DDR-Zeiten. Da die finanziellen Mittel für einen Ersatzneubau fehlen, muss eine weitere Schädigung des gesamten Bauwerkes verhindert werden. Dies erfolgt durch ein Verbot für KFZ mit einem zulässigen Gesamtgewicht von über 3,5 Tonnen. Ausgenommen ist der Linienbusverkehr der Regionalbus Leipzig GmbH. Eine Umleitungsbeschilderung wird ebenfalls errichtet.

## Unsere Schulen werden digital

Am 21.05.2019 wurde der Grundstein zur Digitalisierung der Schulen gelegt. An diesem Tag veröffentlichte das Sächsische Staatsministerium für Kultus die „Richtlinie Digitale Schulen“. Damit gab es für die Schulträger eine gesetzliche Grundlage zur Beantragung von Fördermitteln und deren mittelgerechte Verwendung.

Schwerpunkt der Richtlinie ist die Errichtung und Verbesserung digitaler technischer Infrastrukturen sowie der Lehr-Lern-Infrastrukturen an allgemeinbildenden Schulen. In erster Linie werden die Fördermittel dazu verwendet, die Grundlage für digitales Lernen herzustellen. Umgesetzt werden soll dies durch die Herstellung eines leitungsbasierten Netzzuganges sowie eines drahtlosen Internetzuganges (W-LAN).

Die Grundlage zur Erstellung des Förderantrages ist ein Medienbildungskonzept mit einem dazugehörigen technisch-pädagogischen Einsatzkonzept. Diese werden von den Schulen selbst-

ständig erarbeitet und weiter fortgeschrieben. Auf Basis dieser Konzepte konnten im Februar 2020 die Anträge für die Fördergelder für die Schulen der Stadt Naunhof sowie der Verwaltungsgemeinschaft bei der Sächsischen Aufbaubank eingereicht werden.

Am 16.03.2020 erhielt die Stadt den Zuwendungsbescheid über das komplett beantragte Schulträgerbudget für die Schulen in Naunhof.

Nunmehr erfolgt die Planung des leitungsbasierten Netzzugangs. Bereits in den Sommerferien soll mit der Umsetzung begonnen werden. Nach derzeitigem Stand wird mit der Grundschule Naunhof gestartet.

Besonders während der Corona-Krise und den einhergehenden Schulschließungen wurde deutlich, wie wichtig und notwendig die neue Infrastruktur ist. Um zusätzlich zum Digitalpakt die Zahl der mobilen Endgeräte in den Schulen zu erhöhen hat der Bund ein Sofortausstattungsprogramm aufgelegt. Dafür werden dem Freistaat Sachsen 25 Mio.

Euro zur Verfügung gestellt, die durch Eigenmittel des Freistaates aufgestockt werden sollen. Die Verteilung der Gelder erfolgt anhand der Schülerzahlen. Die Mobile-Endgeräte-Förderverordnung macht es möglich, dass Schüler diese Geräte leihweise erhalten, wenn sie nicht in ihrer häuslichen Situation auf entsprechende Geräte zugreifen können.

Die Stadtverwaltung ist sich dem hohen Stellenwert der Digitalisierung in den Schulen bewusst. Um sämtliche Maßnahmen des Digitalpaktes und der Mobil-Endgeräte-Förderverordnung vollumfänglich nutzen zu können, wurden für die Grundschule und Oberschule Naunhof Verträge mit der Deutschen Glasfaser geschlossen. Die Schulen werden nach der Verlegung des Glasfaserkabels auf schnelles Internet zugreifen können. Leider ist bisher kein Termin der baulichen Umsetzung von Seiten der Deutschen Glasfaser bekannt.

### Der Landkreis Leipzig informiert:

#### **Pflegekinderdienst lädt zum Informationsabend ein**

Ein Informationsabend für potenzielle Pflegeeltern findet **am 30. Juni, ab 17.00 Uhr im Jugendamt in Grimma** (Karl-Marx-Straße 22, Haus 2, Zufahrt und Parkplatz über und am Prophetenberg) statt.

Eingeladen sind alle, die sich vorstellen können, einem Kind oder Jugendlichen ein Zuhause auf Zeit zu geben. Die Mitarbeiter und Mitarbeiterinnen des Pflegekinderdienstes geben einen Überblick, erklären das Bewerbungsverfahren und beantworten individuelle Fragen.

Eine Anmeldung ist nicht erforderlich.

### Die nächste Ausgabe ...

... 13 der Naunhofer Nachrichten erscheint am 11. Juli 2020.

Redaktionsschluss der Stadtverwaltung ist der 01. Juli 2020. Anzeigenschluss ist am 29. Juni 2020.

## Der Deutsche Nachbarschaftspreis 2020



Der Deutsche Nachbarschaftspreis ist ein bundesweiter Wettbewerb, den die nebenan.de Stiftung seit 2017 jährlich auslobt. Die Nachbarschaft ist der Ort, an dem Menschen zusammenkommen, sich austauschen, sich gegenseitig unterstützen und gemeinsam Antworten auf zentrale Fragen unserer Zeit finden. Ausgezeichnet werden daher lokale Nachbarschaftsinitiativen und -projekte mit Vorbildcharakter, die einen aktiven Beitrag für eine lebendige Nachbarschaft leisten, das Miteinander fördern und dadurch das WIR gestalten. Das Besondere: Es werden nicht nur große und professionelle Projekte, sondern auch kleine Initiativen mit guten Ideen prämiert, die jede\*n von uns im eigenen Viertel zum Mit- und Nachmachen anregen. In diesem Jahr sollen sich besonders Initiativen und Gruppen zur Bewerbung angesprochen fühlen, die sich zuletzt in Zeiten der Corona-Krise engagiert und schnelle Nachbarschaftshilfe geleistet haben.

Die Bewerbungen können online unter [www.nachbarschaftspreis.de/mitmachen](http://www.nachbarschaftspreis.de/mitmachen) vom 9. Juni bis 6. Juli 2020 eingereicht werden. Teilnahmeberechtigt sind Nachbarschaftsvereine, Stadtteilzentren, gemeinnützige Organisationen, Sozialunternehmen

sowie engagierte Gruppen oder lose Zusammenschlüsse von engagierten Nachbar\*innen, die einer der nachfolgenden thematischen Kategorien zuzuordnen sind. Neu in diesem Jahr ist eine Kategorie für Projekte, die ihren Schwerpunkt auf Coronahilfe legen:

- 1. Generationen:** Senior\*innen / Jugendliche und Kinder / Familie
- 2. Brücken bauen:** Integration / Interkulturell / Interreligiös
- 3. Verschönerung:** Umbau / Stadtgestaltung / Kunst
- 4. Begegnung:** Aktionen / Netzwerke / Feste
- 5. Nachbarschaftshilfe:** Hilfe zur Selbsthilfe / Engagementförderung / Inklusion
- 6. Nachhaltigkeit:** Umwelt / Ressourcenschonung
- 7. Coronahilfe:** Nachbarschaftshilfe in der Corona-Krise

► Nähere Informationen finden Sie unter: [www.nachbarschaftspreis.de](http://www.nachbarschaftspreis.de).

## Ammelshainer Turmfalkenpaar erhielt „Personalausweis“

Ende 2019 nahm die Kirchgemeinde Ammelshain Kontakt zum Grimmaer Vogelexperten Bernd Holfter mit der Bitte auf, die beiden Luken der Ammelshainer Dorfkirche mit Nistkästen zu bestücken. Ein Turmfalkenpaar ließ sich nicht lange bitten und bezog das neue Heim im April. Kurze Zeit später konnte man durch ein kleines Fenster

den Falken beim Brüten zuschauen. Ende Mai schlüpften sechs flauschige Küken, die nach gut 14 Tagen durch Bernd Holfter ihren „Personalausweis“ in Form eines Ringes angepasst bekamen. Da sich mehr Interessierte eingefunden hatten als Platz auf dem Kirchturm gewesen wäre, wurde die Beringung kurzerhand auf die Wiese

vor der Kirche verlegt. Sehr zur Freude der Kinder, denn wer kann schon von sich behaupten, einmal ein Falkenbaby gestreichelt zu haben. Im Anschluss nahm sich der Hobbyornithologe Holfter viel Zeit, bei Rostbratwurst und kühlen Getränken alle Fragen der großen und kleinen Gäste zu beantworten.



## Kita / Vereine

### KITA Weltentdecker

Juni in der Kita

Anlässlich des Kindertages freuten sich alle Knirpse auf die traditionelle Schlendrianfahrt. Während die Jüngeren eine Runde durch Naunhof drehten, fuhren die größeren Kindergartenkinder nach Grethen auf den Spielplatz. Die Vorgaben der Allgemeinverfügung wurden natürlich beachtet.

Bei tollem Sommerwetter ging es im Juni außerdem auf Pfadfindertour. In Fuchshain und Umgebung gibt es schließlich 1000 Sachen, die entdeckt werden wollen.



## Freies Gymnasium Naunhof

### Top Platzierung – Freies Gymnasium Naunhof beim Sportabzeichen-Wettbewerb

Seit über 10 Jahren wird durch den Landessportbund Sachsen und weitere Partner ein Sportabzeichen-Wettbewerb für Schulen, Sportvereine und Kreis- bzw. Stadtsportbünde in Sachsen veranstaltet. Über 3282 sportbegeisterte Kinder und Jugendliche legten im vergangenen Jahr ihr Sportabzeichen ab und nahmen damit am Wettbewerb teil. Auch das Freie Gymnasium Naunhof beteiligte sich erfolgreich zum nunmehr 7. Mal. In der Kategorie „Gymnasien bis 400 Schüler“ belegte unser Gymnasium einen sehr guten 8. Platz. Das Deutsche Sportabzeichen ist eine Auszeichnung des Deutschen

Olympischen Sportbundes (DOSB). Es ist die höchste Auszeichnung außerhalb des Wettkampfsports und wird als Leistungsabzeichen für überdurchschnittliche und vielseitige körperliche Leistungsfähigkeit verliehen. Die zu erbringenden Leistungen orientieren sich an den motorischen Grundfähigkeiten Ausdauer, Kraft, Schnelligkeit und Koordination. Aus jeder dieser Disziplingruppen muss eine Übung erfolgreich abgeschlossen werden. Der Nachweis der Schwimmfertigkeit ist eine weitere notwendige Voraussetzung für den Erwerb des Deutschen Sportabzeichens. Die Durchführung des Sportfestes

und damit der Abnahme des Sportabzeichens im nächsten Schuljahr ist abhängig vom Sanierungszeitraum des Schlossturnplatzes. Dieser ist aufgrund von Risiken in der Laufbahn momentan für alle Sportler gesperrt. Drücken wir die Daumen, dass dieser schnellstmöglich wieder für alle zur Verfügung steht.



## Begegnungszentrum Naunhof - Neustart nach Corona geclückt

Lange Monate des Zuhause bleibens liegen hinter den Naunhofer Seniorinnen und Senioren. Endlich wurden nun im Juni wieder die Tore des Begegnungszentrums geöffnet, zur großen Freude der Gäste und Mitarbeiterinnen der Einrichtung. Mit einem Programm „auf kleiner Flamme“ startete man wieder in den Regelbetrieb, natürlich unter Einhaltung der geltenden Hygienevorschriften. Da auf Tanzveranstaltungen oder größere Events aktuell noch verzichtet werden muss, beschränkte man sich auf Freiluftspie-

le, Kegel- und Bingonachmittage oder Kaffeeklatsch am Kirchgarten. Die Hauptsache war doch, der häuslichen Isolation zu entkommen und wieder in Austausch treten zu können.

Mit den immer lockerer werdenden Bestimmungen können auch ab Juli wieder der beliebte Skat- und Rommeenachmittag am Mittwoch oder die städtische Geburtstagsfeier an jedem letzten Donnerstag im Monat stattfinden. Informieren Sie sich gern in den Naunhofer Nachrichten über das tägliche Betreuungsangebot.



## Engagement-Wettbewerb „MACHEN!2020“

Bürgerschaftliches Engagement ist in seinem Umfang und seiner Vielfältigkeit wichtige Voraussetzung für das Funktionieren unserer demokratischen Gesellschaft. Unser Gemeinwesen lebt davon, dass Menschen freiwillig anpacken, wo es ihnen notwendig erscheint und gemeinsam mit anderen Ideen für ein besseres Zusammenleben entwickeln.

Es ist immer wieder beeindruckend, wie Menschen mit ihrer ehrenamtlichen Tätigkeit die Welt ein bisschen besser machen. Das gilt ganz besonders in den derzeit schwierigen Zeiten der Coronapandemie.

Der Beauftragte der Bundesregierung für die neuen Bundesländer, Marco Wanderwitz, hat daher am 20. Mai 2020 den Ideenwettbewerb „MACHEN!2020“ gestartet. Er möchte das

bürgerschaftliche Engagement in Ostdeutschland sichtbar machen, finanziell unterstützen und für Engagierte in Ostdeutschland ein positives Signal senden.

Man kennt die schwierigeren Rahmenbedingungen in den neuen Bundesländern für ehrenamtliches Engagement. Wichtige Strukturen sind nicht so verfestigt und Ressourcen knapper. Dennoch gibt es viele Menschen – die Ärmel hochkrepeln, anpacken und mitgestalten wollen, und mit guten Ideen zur Festigung des sozialen Miteinanders beitragen. Genau hier setzt der Engagementwettbewerb an.

Engagierte Bürger, Vereine und Initiativen können sich mit ihren Ideen zu gemeinwohlorientierten Projek-

ten oder Projektideen in drei Wettbewerbskategorien bis zum 31. Juli 2020 beteiligen:

- Lebensqualität stiften und Zusammenhalt vor Ort stärken
- Ost-West-Partnerschaften: Gemeinsamkeiten entdecken
- Grenzüberschreitende Partnerschaften in Europa – Zusammenarbeit verbindet.

Insgesamt 50 Preisträger werden mit einem Preisgeld zwischen 5.000 Euro und 15.000 Euro ausgezeichnet, das als Starthilfe für die Umsetzung der prämierten Ideen dienen soll.

- ▶ Informationen über den Wettbewerb und die Teilnahmevoraussetzungen finden Sie unter [www.machen2020.de](http://www.machen2020.de).



## Holiday to go – Wenn der Sommerurlaub vor der Haustür stattfinden muss

Der Sommer 2020 wird in die Geschichte eingehen, das ist sicher. Nicht sicher ist für manch einen jedoch, wie man ihn verbringen kann. Was tun, wenn der Urlaub oder das Ferienlager nicht so stattfinden kann wie geplant? Dafür wurde vom Institut für Erlebnispädagogik das Projekt „Holiday-to-go“ entwickelt. Mit 33 Ideen für einen kreativen, abenteuerlichen, aktiven, lustigen und unvergesslichen Sommer werden Anregungen und Impulse gegeben, wie Urlaub vor der Haustür aussehen kann. Es kommen vielfältige Interessen zur Geltung, die sowohl in

der Familie als auch mit Einzelpersonen und kleinen Gruppen durchführbar sind. Das Besondere an dem Holiday-to-go-Paket ist, dass man nicht nur eine nette Sammlung an Ideen erhält, sondern direkt zu fast allen Aktivitäten auch das Material mit im Paket findet. Und wenn das aufgebraucht ist, kann man sich dieses günstig in jedem Supermarkt nachkaufen.

Das Paket ist gegen eine Spende bestellbar unter [www.startnext.com/holidayto-go](http://www.startnext.com/holidayto-go). Dort sind auch weiterführende Informationen erhältlich. Mit dem Erwerb der Box unterstützen Sie



die wichtige soziale Jugendarbeit des Instituts für Erlebnispädagogik, die bis in unsere Region ausstrahlt, aber durch die Corona-Krise massiv betroffen ist.

## „genialsozial - Deine Arbeit gegen Armut“

Besondere Zeiten, besonderes Motto: Gib, was du kannst - Aktionstag 2020

Die Covid-19-Pandemie stellt nicht nur unseren Alltag völlig auf den Kopf, sie gefährdet Existenzen und lässt viele Familien sorgenvoll in die Zukunft blicken. Die Nachwirkungen werden in erheblichem Maße die Kinder und Jugendlichen spüren. Die unter ihnen, die bereits vor Corona benachteiligt waren und ebenso die, deren Lebenswirklichkeit sich jetzt gravierend geändert hat. Keinesfalls darf zugelassen werden, dass junge Menschen in dieser Zeit sowohl mit ihren Sorgen, aber auch mit ihren Fähigkeiten unbeachtet bleiben.

Mehr denn je braucht es jetzt positive Signale - für Kinder, für deren Familien und für das Miteinander in unseren Städten. Daher der Entschluss, den „genialsozial-Aktionstag“ 2020 unter ein neues Motto zu stellen: GIB, WAS DU KANNST!

In 15 Jahren „genialsozial“ hat sich jedes Mal aufs Neue gezeigt: Auch der kleinste Betrag kann Großes bewirken, wenn er von Vielen gegeben wird. Jeder Euro, ist ein wichtiger Euro, wenn er Kindern und Jugendlichen zugutekommt, die in besonderer Weise von Armut und Benachteiligung bedroht sind. Seit 12.06.20 kann unter [www.99funken.de/genialsozial](http://www.99funken.de/genialsozial) finanziell unterstützt oder gespendet werden.

Die gesammelten Gelder werden Kindern und Jugendlichen in Sachsen zugutekommen, um den Nachwehen



der Krise etwas entgegensetzen zu können.

Zum Aktionstag am 14.07.20 werden zudem Menschen, die „genialsozial“ jedes Jahr unterstützen, zu Wort kommen. Eltern, Lehrkräfte, Arbeitgeber\*innen, Ehrenamtliche, Schüler\*innen, Politiker: Engagierte Sachsen eben, deren Wirken sichtbar gemacht werden soll.

Und noch eine Besonderheit in diesem Jahr: Die sächsischen Arbeitgeber\*innen unterstützen die Schüler\*innen von je her bei ihrem Vorhaben, Geld für benachteiligte Kinder und Jugendliche zu verdienen. Diese Hilfsbereitschaft von beiden Seiten macht die Aktionstage überhaupt erst möglich und so erfolgreich. In der aktuellen Situation sollen Schüler\*innen daher für einen außergewöhnlichen Gedanken gewonnen werden: Sollte es in Sachsen Unternehmen, kleine-

re Geschäfte, Gewerbe, Vereine oder Privatpersonen geben, die helfende Hände nach dem Lockdown dringend gebrauchen können, werden die „genialsozial-Schüler\*innen“ bestärkt, für einen Tag, am 15.10.2020, mit anzupacken, auch wenn es dafür vielleicht keinen Lohn geben kann. Wer sich als Arbeitgeber\*in dennoch in der Lage sieht, einen kleinen Betrag zu zahlen, wird gebeten „Gib, was du kannst!“

Wer mitmachen, spenden oder Unterstützung erfragen möchte, findet alle wichtigen Informationen unter: [www.genialsozial.de](http://www.genialsozial.de).

„genialsozial“ ist ein Programm der Sächsischen Jugendstiftung mit inhaltlicher Unterstützung des Entwicklungspolitischen Netzwerks Sachsen e.V. Ministerpräsident Michael Kretschmer ist Schirmherr dieser größten sächsischen Jugendsolidaritätsaktion.

## BSC Victoria Naunhof e. V.



### Bericht der Vereinsspitze

Erstmals nach den Corona-Einschränkungen seit März 2020 tagten Präsidium und Vorstand des BSC Victoria Naunhof wieder in voller Besetzung in Form einer Videokonferenz. Den Umständen entsprechend gut sei man über die Zeit gekommen. Das reguläre Vereinsleben könne wieder in Gang gebracht werden, so der Präsident des BSC, Prof. Dr. Peter Porsch. In allen Abteilungen haben inzwischen Übungsgruppen den Trainingsbetrieb unter den aktuellen Hygienegeboten wieder aufgenommen. Nur für die Kleinsten und für Gruppen mit individuellen Risikokonstellationen seien die Schwierigkeiten am Größten, um das Training wieder zu beginnen. Aktuell könne aber die große Mehrheit der Mitglieder wieder ihren Sport ausüben. Ab Dienstag, dem 23. Juni, können auch die Jüngsten der U10 von 17.00 bis 18.00 Uhr wieder jeweils eine Stunde mittrainieren. Das ist der zusätzlichen Bereitschaft von Übungsleiterinnen zu verdanken. Vielleicht findet sich für die Zukunft noch jemand, der bei den Jüngsten v.a. in der letzten hal-

ben Stunde unterstützen kann, so dass auch für die U10 wieder Training von 17.00-18:30 Uhr angeboten werden kann.

Die Einschränkungen sind allerdings nicht alle dem Coronavirus geschuldet. Die Abteilung Leichtathletik leidet zum Beispiel darunter, dass der Schlossturnplatz bauliche Mängel und Vandalismusschäden aufweist. Aktuell kann die Stadt Naunhof hier leider keine finanziellen Mittel für die Sanierung zur Verfügung stellen, aber der Verein wird dranbleiben, um im Zusammenwirken aller Verantwortlichen dauerhafte Lösungen zu finden. Die Sporthallen sind von den Vereinen noch mit höherer Frequenz genutzt, was einige Einschränkungen vor allem wegen des Abstandgebots mit sich bringt. Der Stadtrat tagt vorläufig in der Parthelanhalle. Es ist also weiterhin eng. An Wettkampfbetrieb ist wohl vor dem Herbst nicht zu denken.

Die Rückkehr zur Normalität ermöglicht aber auch die Rückkehr zur normalen Beitragserhebung. Während der Zeit des Trainings- und Übungsausfal-

les wurden sämtliche Mitgliedsbeiträge pauschal auf 5,- € gesenkt. Ab 1. Juli werden die Beiträge wieder für jede Abteilung, Altersklasse und Mitgliedsart differenziert gemäß Beitragssatzung erhoben. Der Verein hat während der Einschränkungen kein Mitglied durch Austritt verloren, im Gegenteil, er ist weitergewachsen. Hinzu kam die „Abteilung Schwimmen.“ Im Moment wird hauptsächlich montags trainiert. Der Zuspruch ist rege. Wenn wieder alle Übungsleiter einsatzfähig sind, kann auf Freitag ausgeweitet werden.

Die für April angesetzte jährliche Mitgliederversammlung musste verschoben werden. Sie ist nun für den 2. September vorgesehen. Die Vorstands- und Präsidiumssitzungen sind wieder in monatlichen Abständen terminiert.

Porsch meint, der Verein gehe mit Zuversicht in die nächsten Wochen und freue sich, vor allem den Kindern und Jugendlichen zunehmend reichhaltige sportliche Angebote unterbreiten zu können.

## Turn- und Sportverein 1884 Naunhof e. V.

### TSV 1884 Naunhof e.V. nimmt wieder Fahrt auf

„Es geht wieder los, das kann doch wohl nicht wahr sein ...“  
Roland-Kaiser-Song

Der Sport- und Spielbetrieb läuft auch beim TSV 1884 Naunhof e.V. langsam unter Beachtung der Corona-Hygiene-

Regeln wieder an. Die Abteilungen Aerobic-Montag und Dienstag mit Sport im Freien auf dem Schlossturnplatz starteten bereits am 18.05.2020. Unter Beachtung der Abstands- und Hygieneregeln freuten sich am 19.05.2020 von 19.00 bis 20.00 Uhr gleich 22 Sport-

freundinnen, wieder aktiv zu sein, sich frei bewegen und Sport in „Mutter Natur“ treiben zu können. Bei dieser Gelegenheit nutzten sie ihre eigenen Walkingstöcke im umliegenden herrlichen Auwald, um mal wieder richtig Sauerstoff zu tanken. Alle Teilnehmerinnen waren über den Neustart erfreut und beschlossen, bis zum Schuljahresende bzw. dem Anfang der Sommerferien weiterhin ihre Übungsstunden im Freien zu gestalten, um persönlich aktiv und damit fit für Arbeit, Familie und Freizeit zu bleiben. Wer also Interesse an vielfältiger Bewegung im Freien hat, kann gern zur Abteilung Aerobic-Dienstag zum genannten Termin kommen.

Das gleiche Angebot gilt künftig auch für die Abteilungen Aerobic-Montag und Gymnastik. Die Sportfreundinnen der Abteilung Gymnastik trafen sich ebenfalls am Donnerstag, 04.06.2020 mit 22 Sportfreundinnen auf dem Schlossturnplatz. Seit 11.06.2020 finden die Sportstunden jedoch wieder von 20.00 – 21.00 Uhr in der Turnhalle



Übungsstunde der Erwachsenen  
Foto: Christa Heidel

der Grundschule Naunhof unter Einhaltung aktueller Hygieneauflagen statt.

Das gilt auch für die Abteilung Gesundheitssport, die seit 10.06.2020 mittwochs die Turnhalle der Grundschule Naunhof nutzt. Die Übungsstunde beginnt jedoch bereits 16.00 Uhr.

Die Abteilung Kinder-/Vorschulsport trifft sich seit 10.06.2020 vorerst zum Sport im Freien auf dem Schlossturnplatz. Diese Entscheidung ist den strengen Corona-Hygieneregeln in den Kindereinrichtungen und Grundschulen angepasst und mit den Eltern abgeprochen, denn die Gesundheit und Sicherheit aller Familienmitglieder, Mitglieder und Sportfreunde\*innen steht nach wie vor an erster Stelle.

Die Abteilung Tischtennis-freitags gibt bekannt, dass der Trainingsbetrieb ab dem Sommerhalbjahr 01.04. bis 31.10. auf Kinder und Jugendliche erweitert wurde. Deren Trainingsstunde findet von 16.00 bis 17.00 Uhr statt. Daran anschließend kommen natürlich weiterhin von 17.00 bis 19.00 Uhr die



Übungsstunde der Erwachsenen  
Foto: Christa Heidel

Erwachsenen zum Aufschlag. Damit können sich die Übungsleiter intensiver den jungen Tischtennisspielern\*innen bzw. dem Tischtennisnachwuchs widmen sowie zum Teil auch den durch Corona bedingten Trainingsausfall im Rahmen des Ganztagsangebotes der Oberschule Naunhof kompensieren.

Sollte der Verein mit seinen erweiterten Sportangeboten Lust auf Be-

wegung, Sport, Spiel, Zusammensein und Zusammenhalt bei Sportinteressierten hervorrufen, dann kann ein virtueller Besuch auf der Internetseite [www.tsv-naunhof.de](http://www.tsv-naunhof.de) hilfreich sein. Auch informieren die Übungs- und Abteilungsleiter\*innen gern persönlich über den Übungs-, Trainings- und Wettkampfbetrieb. Wichtig ist dabei, stets in Bewegung zu bleiben.

## Radwanderfreunde Naunhof

### Vier Tage in Rudolstadt

„Leben ist immer lebensgefährlich“, dieser Ausspruch Erich Kästners im Garten des Rudolstädter Schillerhauses passt zum Radeln in der Coronazeit. Immerhin 12 Radler\*innen wagten die lange geplanten Touren an Saale, Schwarzta und Orla, obwohl der touristische Bus-transfer mit Rädern nach Neuhaus a.R. und Führungen in den zahlreichen Kultureinrichtungen noch nicht möglich waren und die Gastronomie außerhalb der Städte noch dünn ist. Der Thüringer Hof in der Altstadt nah am Saaleradweg sicherte eine gute Versorgung vor Ort.

Zur Anreise am 9. Juni 2020 gab es einen Stopp in Großkochberg am „Schlösschen hinter den Bergen“, wohin Goethe zu Fuß, Pferd oder Wagen so oft wie möglich von Weimar aus eilte. Der Sommersitz der Charlotte von Stein mit Liebhabertheater und Park bietet noch immer eine interessante Kulisse. Aufziehender Regen in Rudolstadt erlaubte nur eine kleine Radrunde zur Volkstädter Porzellanmanufaktur. Die Schauwerkstatt war wegen Corona geschlossen und eine freundliche Mitarbeiterin gewährte einen kurzen Rundgang zur Ausstellung im Umbau. Trotz zeitweisem Nieselregen wanderten die Naunhofer mit Dr. H. Franz durch die Residenzstadt. Die oft sehr



Neuer Radweg von Niederkrossen nach Orlamünde

alte Bausubstanz hätte ohne die Wende 1989 Plattenbauten Platz machen müssen. Die barocke wie prächtige und zugleich von den Schwarzburgern genutzte Stadtkirche war Ausgangspunkt der friedlichen Machtübernahme. Ein außergewöhnliches Beispiel für die Stadtsanierung zeigte Familie Brauer am Weinberg unterhalb der Heidecksburg. Holzbalkendecken wurden freigelegt, die Schwarzküche erhalten, neue denkmalgerechte Fenster eingesetzt, viel altes Baumaterial eingebaut und Tafeltrauben an freigelegten Stützmauern aufgerebt. Zur idyllischen Hang-

lage sind einige Ferienwohnungen in den „Pagenhäusern“ entstanden. Zum Abschluss überraschte der Altbürgermeister mit einem Rundgang durch seinen Garten - eine blühende Oase mitten in der Altstadt mit Revitalisierung des Beulwitzschen Pferdestalls zu einem urigen Partyraum. Hier gab es zum Wein eine Klavierzugabe der Hausherrin.

Am 10. Juni starteten die Naunhofer noch ohne Regen durch den Industriepark Schwarzta nach Bad Blankenburg in das wildromantische Schwarzatal und auf den Schlossberg mit Waf-



Rast an der Weissenburg



In Saalfeld, am Hohen Schwarm das Schlässchen Kitzerstein, heute Musikschule

fensammlung der Schwarzburger im Zeughaus sowie dem Kaisersaal. Wegen beginnendem Landregen radelten die Naunhofer auf der wegen Baumfällungen gesperrten und damit autofreien Straße durchs Schwarzatal zurück. So blieb Zeit, um gut beschirmt zur Heidecksburg mit Festplatz und Schallhaus und hinab zur Stadtkirche zu wandern.

Auch der 11. Juni begann mit Regen, so dass Schillerhaus und Thüringer Bauernhäuser genauer erkundet werden konnten. Am Nachmittag wurde die kurze Tour 12 km nach Saalfeld zu einem Rundgang mit Carmen durch die (im Gegensatz zum Bahnhofsviertel) vom Krieg weitgehend verschonte Altstadt vorgezogen. Vier gut erhaltene Stadttore, Renaissancerathaus, Johanneskirche und Franziskanerkloster, Hohen Schwarm und Schloss (heute LRA) sowie zahlreiche Bürgerhäuser zeugen vom ehemaligen Reichtum der Stadt

mit Denkmälern vieler Epochen und Baustile.

Der Abreisetag brachte den Umschwung auf hochsommerliches, windarmes und optimales Radelwetter. Wegen des RB-Spiels radelten die Naunhofer statt der geplanten 61 km über Pöbneck nur 45 km zur pünktlichen Heimfahrt. Auf dem Saaleradweg mit einigen Anstiegen bis zur Pause an der Weissenburg (auch hier weilte Goethe gern) erreichten die Naunhofer den sehr gut ausgebauten Orlaradweg, um nach einigen Kilometern zu wenden. Von Niederkrossen nach Freienorla konnte der von Radreisenden gefürchtete Anstieg auf einem kürzlich freigegebenen Radweg umfahren werden. Er ist Richtung Pöbneck ca. 1 km länger und dafür eben und flussnah (Richtung Jena etwa gleiche Länge). Leider reichte es noch nicht für die neue Ausschilderung, so dass zahlreiche Touristen weiterhin über den Berg geleitet

werden. Auf dem Rückweg nutzten die Naunhofer ab Weißen die ebenen Wege durch die Auen über Etzelbach und Kirchhasel direkt in die Marktstraße zum Bratwurststand von Rudolstadt.

Es bestätigt sich die Erfahrung, dass per App sicherer navigiert wird als mit Ausschilderungen und oft nicht aktuellen Karten. Zum Jena Saaleland, von Weimar bis Zeitz/Gera sowie von Saalfeld bis Weissenfels liegen vielerorts Freizeitkarten mit QR Code aus. Dies ermöglicht einen kostenlosen Download einer Navigations-App. Gemäß der letzten Radreiseanalyse des ADFC nutzen bereits 51 % aller Radreisenden Apps für die Planung und Navigation ihrer Touren.

Zur nächsten Tagestour per PKW-Anreise nach Waldau am Zuckerbahnradweg Richtung Naumburg und Wethau treffen sich die Naunhofer am Mittwoch, dem 8. Juli 8.00 Uhr bei Netto.

## AktivSport SAXONIA e.V.

### Karatelehrgang mit Sensei Emma Markwell

Auf ein ganz besonderes Ereignis können sich alle Freunde des Kampfsports Ende August freuen. Die mehrfache britische Meisterin und KWU Championship Meisterin 2019 kommt vom 28.08. - 30.08.2020 exklusiv von der Britischen Insel nach Naunhof.

Der AktivSport SAXONIA konnte die erfolgreiche Kampfsportlerin für ein Wochenende in der Parthestadt zu einem Erfahrungsaustausch und Training gewinnen. Technikkombination-,

Taktik- und Konditionstraining werden auf dem Plan für alle Teilnehmer stehen. Die Verpflegung ist in der Sporthalle der Oberschule Naunhof für Samstagmittag gesichert und im Preis enthalten. Anmeldungen sind über das Vereinsbüro, per E-Mail oder über die Trainer möglich. Teilnehmerzahl, Abstandsregelungen und Hygienevorkehrungen werden, je nach aktueller Bestimmung, angepasst.



#### Kontakt

Tel.: 034293 554000 | (Mo-Do 9.00-12.00 und 13.00-15.00 Uhr),  
E-Mail: [info@as-saxonia.de](mailto:info@as-saxonia.de) | Internet: [www.as-saxonia.de](http://www.as-saxonia.de)



## Ortschronisten Naunhof

„Nachrichten für Naunhof“ im Juni 1920 – „In de Heedelbärn“!

Heidelbeeren! Aber wo gibt es in Naunhof und Umgebung diese blaue Waldfrucht noch? Im Lindhardter Forst, zwischen Lindhardt und Pomßen im „Erdbeertal“\* gab es einige Stellen, vorausgesetzt, man kannte sich aus. Die Bedingungen, unter denen Heidelbeeren gut gedeihen, waren in unserer Umgebung stellenweise gegeben. Dort, wo Sandboden das Wachstum begünstigte, konnte man fündig werden. So an der ehemaligen kleinen Sandgrube, wo sich der Weg mit einer großen alten Eiche nach Pomßen teilt. Mit Revierförster a. D. Joachim Konrad, der den Wald in der Umgebung besser kennt als seine eigene Hosentasche, ist man aber nicht mehr fündig geworden. Damals in seinen Kindheitstagen, so berichtet er, gab es reichlich Heidelbeeren. Die Büsche waren bis zu 40 cm hoch und mit vielen Beeren beladen. Diese Zeiten sind leider auf Grund von Klimaveränderungen längst vorüber.

Schon in jungen Jahren konnte Herr Konrad sich vorstellen, einmal im Wald zu arbeiten. Sein Elternhaus befand sich schräg gegenüber dem ehemaligen königlichen Forstamt\*\* in der Langen Straße mit dem beeindruckenden großen Hirschgeweih an der Giebelwand des geschichtsträchtigen Fachwerkhauses. Mit 14 Jahren begann er in Naunhof seine Forstarbeiterausbildung. Anschließend besuchte er die Forstfachschule in Tharant bei Dresden erfolgreich und konnte somit 1954 das Forst- und Jagdrevier Naunhof, mit Sitz in Lindhardt, als Leiter übernehmen. 40 Jahre bis 1994 hat diese Aufgabe sein



Erdbeertal

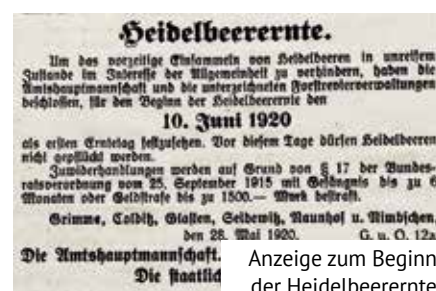
Arbeitsleben ausgefüllt. Jetzt kann er in seinem Forsthaus, mit dem schönen Fachwerk von ca. 1745 in Lindhardt, seinen Lebensabend genießen.

Die Geschichte um die Heidelbeere ist mehr als interessant, aber was der „Führer durch Naunhof“, herausgegeben vom Verschönerungsverein Naunhof\*\* \* von 1905 zu berichten weiß, ist unglaublich! Neben der Werbung für das inmitten ausgedehnter Wälder befindliche freundliche Landstädtchen Naunhof, gibt es ein eigenes Kapitel über den Wald, wo sehr ausführlich über Flora und Fauna berichtet wird. Eine Textstelle erzählt auch über die Vielzahl der Beeren: „Aber mehr noch erfreuen sich die beerentragenden Pflanzen der Gunst, besonders derjenigen der Kinder. Glücklicher Weise beherbergt der Naunhofer Wald selbige in verschiedensten Arten. Da gibt es die Erdbeeren (*Frageria vesca*), Himbeersträucher (*Rubus Idaeus*), Brombeeren (*Rubus fruticosus*), Heidelbeersträucher (*Vaccinium Myrtillus*), und selbst die schwarze Johannisbeere (*Ribis nigrum*) fehlt nicht!“

### Heidelbeerernte

„Um das vorzeitige Einsammeln von Heidelbeeren in unreifem Zustande im Interesse der Allgemeinheit zu verhindern, haben die Amtshauptmannschaft und die unterzeichneten Forstrevierverwaltungen beschlossen, für den Beginn der Heidelbeerernte den 10. Juni als ersten Erntetag festzustellen. Vor diesem Tag dürfen Heidelbeeren nicht gepflückt werden. Zuwiderhandlungen werden auf Grund § 17 der Bundesratsverordnung vom 25. September 1915 mit Gefängnis bis zu 6 Monaten oder Geldstrafe bis zu 1500,- Mark bestraft.“

Grimma, Colditz, Glasten, Seidewitz, Naunhof und Nimbschen, den 28. Mai 1920



Anzeige zum Beginn der Heidelbeerernte

Die Amtshauptmannschaft und Die staatlichen Forstrevierverwaltungen.“

### „In de Heedelbärn“



„Die Zeit der blauschwarzen Mäulchen, der großen Blechkannen mit dem immer wieder aufgegessenen appetit-reizenden Inhalt ist da. „Du hehe! Kummst de mit in de Heedelbärn? Ich weeb dr Fleck'l.“ Welcher Naunhöfer Junge könnte einer so verlockenden Einladung widerstehen? Paarweise und in Gruppen ziehen die Beutelustigen hinaus und zwischen den Büschen krabbelt es von kleinen Füßen und Händen. Heute ist der Mund nicht nur zum Schwätzchen da, immer wieder nimmt er eine Hand voll besonders dicker Beeren auf, und sogar die Nase bekommt ihren Teil, sodaß sie im schönsten Weinrot flammt, wie im ausgepichtesten Weinkeller. Der Erntesegen entspricht in diesem Jahre so ziemlich den Erwartungen und er würde weit größer sein, wenn die Sucher die unreifen Beeren schonen wollten und nicht so unbarmherzig das Krautwerk der Beeren niedertreten würden. Darin aber geben auch die zahlreichen erwachsenen Beerenscher den Kleinen kein gutes Beispiel. Wer auf eine der abgelesenen Stellen trifft, wird oft nicht begreifen, wie bei dem einfachen Geschäft des Abbeerens solche Verwüstung unter den unschuldigen Büschen angerichtet werden kann. Für viele Sucher mag das Bücken und Hinhocken ja beschwerlich sein, und man kann es den behäbigen Herrn X. nachempfinden, wenn er diese Beschäftigung seufzend „eine bucklige Arbeit“ nannte. Der große noch leere Emailleimer und das winzige Krüglein, das er am Bindfaden vor dem rundlichen Bauch



Abbildung der Fürst Otto Hütte

baumeln hatte, standen aber auch in einem zu auffälligen Gegensatz. Wehmütig betrachtete der Arme die paar rötlichen Kugeln, die den Boden des

Gefäßes kaum bedeckten. „Meine Frau hat sich’s nu mal in den Kopf gesetzt, da hilft nischt! Wenn bloß e paar Jungs kämen, denen ich e paar Pfündchen abkoofen könnte. In meinen Jahren hat mr doch kee Gummikreuze mehr!“ Sehnsüchtig blickten seine Augen nach etwaigen Rettern umher, während er immer und immer wieder den Schweiß von der Stirn streift. Hoffentlich ist es ihm noch gelungen, der Gattin den Wunsch zu erfüllen, auf ein paar Groschen kommt’s ihm ja nicht an und das Lob der Eheliebsten wird ihn nicht erröten machen, auch wenn er die leckeren Früchte erst aus zweiter Hand bezog.“

(Ortschronist Mathias Bräuer und Bild-Archiv Matthias Ziegert)

Quellen und Erläuterungen

\* Das Erbeertal wurde im Norden von Lindhardt, im Osten vom Cladegraben, im Süden von der ehemaligen Fürst Otto Hütte, von der die Straße nach Großsteinberg und zur Wassermühle Pomben führte, (roter Punkt) und im Westen von der Parthe begrenzt. \*\* siehe „Naunhofer Kalender 2020“, Monat September, Königliche Oberförsterei \*\*\*Hauschild, August Franz († 28.10.1905 in Naunhof) Redakteur der Naunhofer Nachrichten, „Führer durch Naunhof“, herausgegeben vom Verschönerungsverein Naunhof, (bearbeitet unter teilweiser Benutzung der Chronik von Naunhof des P. e. Schulze und Unterstützung der Forst- und Stadt-Behörde) Mit Stadtplan und Waldkarte. Druck von Günz & Eule, in Naunhof i. S.; Naunhof 1905, S. 60. - Der Verkehrs- und Verschönerungsverein der Stadt Naunhof wurde am 13. Juli vor 140 Jahren gegründet! -

## Tourismus | Veranstaltungen

### Veranstaltungskalender 27.06. - 12.07.

**Sa, 04.07.**

14.00 – 18.00 Uhr | Vereinshaus, Vereinsweg 1

**Öffnung des Vereinshauses:** Heimatstube, Eisenbahnfreunde, Museum für historische Bürotechnik

**Sa, 11.07.**

ab 16.00 Uhr | Altes Kranwerk

**Werktag Kurswochenende**

Kultur-Faktur e.V.

#### Veranstaltungen im BGZ im Monat Juli

**Mi, 01.07.**

13.00 Uhr | Begegnungszentrum und Bürgersaal

**Skat und Romme-Nachmittag**

**Do, 02.07.**

09.00 Uhr | Begegnungszentrum

**Nähkurs**

mit Fr. Hoffmann und Fr. Schenk

14.00 Uhr | Bürgersaal

**Modenschau mit Michael Kefalas**

unter Einhaltung der Hygieneregeln und Tragen einer Mund-Nase-Bedeckung, Anmeldung erwünscht unter Tel. 55152

**Fr, 03.07.**

13.00 Uhr | Begegnungszentrum

**Gedächtnistraining**

**Mo, 06.07.**

13.30 Uhr | Bürgersaal

**Treffen der Singegruppe Naunhof**

15.30 Uhr | Begegnungszentrum

**Handarbeit**

**Die, 07.07.**

11.15 Uhr | ab Begegnungszentrum

**Fahrt mit dem Schlendrian ins Blaue,**

inkl. Mittagstisch und Eisdielenbesuch

Anmeldung erwünscht unter Tel.

034293/55152

**Mi, 08.07.**

13.00 Uhr | Begegnungszentrum und Bürgersaal

**Skat- und Romme-Nachmittag**

**Do, 09.07.**

09.00 Uhr | Begegnungszentrum

**Nähkurs** mit Fr. Hoffmann und

Fr. Schenk

13.30 Uhr | ab Begegnungszentrum

**Besuch des Bienengartens bei Fam.**

**Melcher**

Anmeldung erwünscht unter

Tel. 034293/55152

**Fr, 10.07.**

13.00 Uhr |

Begegnungszentrum

**Bingonachmittag**

**Mo, 13.07.**

13.30 Uhr | Bürgersaal

**Treffen der Singegruppe Naunhof**

15.30 Uhr | Begegnungszentrum

**Handarbeit**

**Die, 14.07.**

11.15 Uhr | ab Begegnungszentrum

**Besuch der Kleinen Lorelei Dehnitz**

mit Mittagstisch, Bootstour und Kaffeeeinkehr

Anmeldung erwünscht

unter Tel. 034293/55152

**Mi, 15.07.**

13.00 Uhr | Begegnungszentrum und

Bürgersaal

**Skat- und Romme-Nachmittag**

**Do, 16.07.**

09.00 Uhr | Begegnungszentrum

**Nähkurs** mit Fr. Hoffmann und

Fr. Schenk

13.30 Uhr | Begegnungszentrum

**Kegelnachmittag**



**Fr, 17.07.**  
13.00 Uhr | Begegnungszentrum  
**Kaffeetafel**

**Mo, 20.07.**  
13.30 Uhr | Bürgersaal  
**Treffen der Singegruppe Naunhof**  
15.30 Uhr | Begegnungszentrum  
Handarbeit

**Die, 21.07.**  
13.30 Uhr | ab Begegnungszentrum  
**Besuch der Eisdielen in Naunhof**  
Anmeldung erwünscht unter Tel.  
034293/55152

**Mi, 22.07.**  
13.00 Uhr | Begegnungszentrum und  
Bürgersaal  
**Skat- und Romme-Nachmittag**

**Do, 23.07.**  
09.00 Uhr | Begegnungszentrum  
**Nähkurs**  
mit Fr. Hoffmann und Fr. Schenk

**Fr, 24.07.**  
13.00 Uhr | Begegnungszentrum  
**Spielesachmittag**

**Mo, 27.07.**  
13.30 Uhr | Bürgersaal  
**Treffen der Singegruppe Naunhof**  
15.30 Uhr | Begegnungszentrum  
**Handarbeit**

**Die, 28.07.**  
13.30 Uhr | Begegnungszentrum  
**Altersgerechte Gymnastik im Freien**

**Mi, 29.07.**  
13.00 Uhr | Begegnungszentrum und  
Bürgersaal  
**Skat- und Romme-Nachmittag**

**Do, 30.07.**  
14.00 Uhr | Begegnungszentrum  
**Geburtsstagsfeier des Monats Juli**  
Persönliche Einladungen erfolgen  
durch die Stadt Naunhof.

*Änderungen des Programms behalten wir  
uns vor!*

Das Begegnungszentrum der Stadt Naunhof ist von Montag bis Freitag ab 9.00 Uhr für Sie geöffnet. Es besteht auch die Möglichkeit, wochentags ein schmackhaftes Mittagessen zu 3,70 € in der Einrichtung einzunehmen. Für Fragen stehen wir gerne unter Tel. 034293/55152 zur Verfügung.

## Naunhofer DJ-Duo EastBeatBrothers bringt die Party direkt zu dir ins Wohnzimmer

Eigentlich würden die beiden jetzt durch Deutschland touren und in Clubs sowie auf Festivals spielen, doch aufgrund der Corona Pandemie wurde die Tour vorerst bis zum 31. August abgesagt. Die Jungs hält aber nichts auf. Sie legen trotzdem in verschiedenen, ausgefallenen Locations für ihre Community auf. Am 1. Juni zeichneten Sie in Kooperation mit der Stadt Naunhof in der Parthenlandhalle eine eineinhalbstündige Show auf. Sie wurde mit Hilfe einer spektakulären Lichtshow und weiteren Specials in Szene gesetzt und auf dem EASTBEATBROTHERS YouTube Kanal live übertragen. Die Stadt Naunhof stellt nun für alle Interessierten den Link des Events ebenfalls zur Verfügung: <https://youtu.be/poa6E0U2Kog>.

Die EastBeatbrothers bedanken sich bei ihren Sponsoren und vor allem bei der

Stadt Naunhof für die großartige Unterstützung bei der Realisierung dieses Gigs.



**Bierverkostung**  
mit Biersommelier Ludwig Reinhold

**BIERKURSE LEIPZIG**  
www.bierkurseleipzig.com

In einem intensiven Tasting mit einem ausgebildeten Biersommelier erfahren Sie alles über die internationale Biervielfalt. Ob belgische Geuze, Bamberger Rauchbier oder amerikanisches IPA – der Trankgenuss wird auf eine neue Stufe gehoben und begeistert alle Beteiligten. Neben der eigentlichen Verkostung, erfahren Sie alles über die geschichtlichen Hintergründe der einzelnen Bierstile und werden mit spannenden Fakten rund um das Thema Bier und dessen Herstellung versorgt.

**Inklusive 8 Bierspezialitäten**  
Dauer: ca. 2 Stunden

**13. Juli, 19:00 Uhr**  
**Bürgersaal im Stadtgut Naunhof**

mit Unterstützung von der Kultur WerkStadt Naunhof  
Ticketpreis: 25 €  
Erhältlich in der Stadt- und Touristinformation Tel. 034293/475647



**Naunhof**  
Stadtkultur & Tourismus

**Vereinshaus öffnet wieder**  
**am 4. Juli 14 - 18 Uhr**

Museum für Mal, Bismarckbild  


Einzelhandelsbereich  


Bahnstraße  


Informationen unter:  
Naunhofer Kultur WerkStadt, Markt 1, 04685 Naunhof  
Tel. 034293/42-180 • stadtkultur@naunhof.de • www.naunhof.de

## Kein Sommer ohne Bücher!

Egal, ob auf dem Balkon, auf einer Wiese, am Strand oder ganz cool am Pool. Auch in der heißen Jahreszeit gehört Lektüre zu unserem Alltag dazu. Wie das Ufer zum See, die Waffel zum Eis – die Sommermonate sind ohne Bücher nicht vorstellbar.

Deshalb freuen sich die Mitarbeiterinnen schon heute, wenn am 13. Juli 2020 wieder der Buchsommer in der Stadtbibliothek beginnt.

Dazu sind alle lesebegeisterten Mädchen und Jungen zwischen 11 und 16 ganz herzlich eingeladen. Selbstverständlich können sich auch Jüngere daran beteiligen. Wichtig ist nur der Spaß am Lesen. Innerhalb der Ferien müssen drei Bücher gelesen werden. Dafür wurden über 100 Neuerscheinungen eingekauft, die in der Bibliothek ausgeliehen werden können. Viele Stammler sind bereits da-

bei und jeder Neankömmling kann ohne Bibliotheksmitgliedschaft mitmachen.

Die Bibliotheksmitarbeiterinnen freuen sich auf viele Besucher und versprechen schon jetzt eine traumhaft schöne Abschlussfeier am 28. August 2020, 10.00 Uhr im Bürgersaal im Stadtgut. Und die wird auch trotz aktuell bestehender Einschränkungen stattfinden.

## Die Kirchgemeinden laden ein

### Ev.-luth. Kirchgemeinde – Naunhof/Erdmannshain/Ammelshain

Ev.-luth. Pfarramt Naunhof, Wurzener Str. 1, Tel. 034293 29493, Fax: 034293 55449;

#### Kontakt:

Pfarrer Norbert George:  
Tel. 0163 8055559,

#### Bürozeiten:

Mi u. Fr 9.00 bis 12.00 Uhr, Di 9.00 bis 12.00 Uhr und 15.00 bis 18.00 Uhr

E-Mail: [kg.naunhof@evlks.de](mailto:kg.naunhof@evlks.de),  
Internet: [www.stadtkirche-naunhof.de](http://www.stadtkirche-naunhof.de)

#### So, 28.06., 10.00 Uhr,

Gottesdienst, Stadtkirche Naunhof

#### Sa, 04.07., ab 17.00 Uhr,

Nacht der offenen Dorfkirchen - Kirche Ammelshain: Lesenacht

#### 17.00 Uhr,

Kirchenführung – Vom Altar bis zu den Glocken

#### 18.00 Uhr,

Buchvorstellung:

„Sagen, Sagenhaftes und Gesagtes“ mit Andreas Klöthe

#### 19.45 Uhr,

Andacht und Glockenläuten zum Abschluss

In den Pausen ist Zeit für Gespräche.

Es wird zu einem kleinen Imbiss mit Rotwein und Käse eingeladen,

#### So, 05.07., 10.00 Uhr,

Gottesdienst, Stadtkirche Naunhof

#### Mi, 08.07., 18.00 Uhr,

Kirchenführung, Stadtkirche Naunhof  
Unter dem Thema: „Die Symbolsprache unserer Kirche“ führt Norbert George um und in die Stadtkirche Naunhof. Offen für alle.  
Kirchenspende erbeten.

#### So, 12.07., 08.30 Uhr,

Gottesdienst, Kirche Erdmannshain

#### So, 12.07., 10.00 Uhr,

Gottesdienst,  
Stadtkirche Naunhof

### Ev.-luth. Kirchgemeinde - Albrechtshain

Pfarramt Beucha-Albrechtshain, Kirchberg 11, Beucha, Tel. 034292/68221;

#### Kontakt:

Pfarrer Christoff Steinert, Kirchplatz 1, Brandis, Tel. 034292/66541

#### Bürozeiten:

Di 18.00 bis 19.00 Uhr und  
Mi 10.00 bis 12.00 Uhr

#### So, 19.07., 8.30 Uhr,

Gottesdienst

#### Nacht der offenen Dorfkirchen am 4. Juli

Sollten wegen den Bestimmungen zur Corona-Pandemie einzelne Veranstaltungen nicht möglich sein, sind die Kirchen an diesem Abend für Besucher dennoch geöffnet und zum Besuch wird herzlich eingeladen!

#### Albrechtshain - mit Vielfalt

#### 18.00 - 22.00 Uhr,

Offene Kirche mit Kunstausstellung

#### 18.00 Uhr,

Vernissage der besonderen Art zur Ausstellung „Vielfalt“ Kinder, Jugendliche und junge Erwachsene des Bornauer Kinder- und Jugendhauses HABITAT setzten sich auf künstlerisch-kreative Weise mit dem Thema „Vielfalt“ auseinander. Die Exponate entstanden unter der Betreuung der Kunsttherapeutin Maren Ingrid Kühn (Heimverbund Leipziger Land).

### Ev.-luth. Schwesternkirchgemeinde - Fuchshain

#### Kontakt:

Pfarramt Großpösna, Hauptstraße 25,  
Tel. u. Fax 034297 423989;

#### Bürozeiten:

Mo 09.00 bis 11.00 Uhr und Do 15.00 bis 18.00 Uhr

Pfarrer Albrecht Häußler ist mittwochs von 16.00 bis 17.00 Uhr sowie nach Vereinbarung im Pfarramt Großpösna zu sprechen, Tel. 034297 42161 oder 0176 34468479.

#### So, 19.07., 10.00 Uhr,

Kurz-Gottesdienst

### Katholische Pfarrei St. Trinitatis - Filialkirche „Zum guten Hirten“ Naunhof

#### Kontakt:

Pfarrer Bernd Fischer, im Pfarrhaus Grimma, Nicolaistr. 1, Tel. 03437 919685, Fax 03437 919699 weitere Infos unter: [www.trinitatis-grimma.de](http://www.trinitatis-grimma.de)

(Es liegen keine aktuellen Termine vor.)



## Wo finde ich Hilfe? Zeitraum vom 27. Juni bis 12. Juli

### 1. Notrufe

Polizei	110
Polizeiposten Naunhof	03437 708925100
Feuerwehr/Rettungsdienst	112
Krankentransport/Rettungsd.	03437 19222

### 2. Notdienste

Strom (enviaM)	0800 2305070 (24h Störungsmeldung)
Gas (MITGAS)	01802 2009 (Störstelle) 01802 60060 (Service)
Wasser (Eigenb. Wasserversorgung)	0172 9814042
Abwasser (AZV Parthe)	034291 439-0
(außerhalb der Dienstzeit)	0171 4103238
Bereitschaftsdienst Wohnbau GmbH	0176 40441349

### 3. Ärzte-Notdienst

#### Allgemeinärzte

Informationen zu den diensthabenden Ärzten erhalten Sie unter Tel.: 116117 oder 0341 19292

Mo, Di, Do	von 19.00 Uhr – 7.00 Uhr
Mi, Fr	von 14.00 Uhr – 7.00 Uhr
Sa, So, Feiertage	von 7.00 Uhr – 7.00 Uhr

#### Augenärzte

Informationen zu den diensthabenden Ärzten erhalten Sie unter Tel.: 116117

#### Zahnärzte

(9.00 – 11.00 Uhr)

27. Jun.	Dr. med. dent. R. Ducke, Colditzer Landstr. 1 Großbothen, Tel. 034384 71226
28. Jun.	Dr. med. dent. R. Ducke, Colditzer Landstr. 1 Großbothen, Tel. 034384 71226
4. Jul.	Lisett Schmude, Mutzschener Bahnhofstr. 7 04668 Mutzschen, Tel. 034385 51272
5. Jul.	Lisett Schmude, Mutzschener Bahnhofstr. 7 04668 Mutzschen, Tel. 034385 51272
11. Jul.	Dr. med. dent. E. Schröder, Am Wolfsgraben 10, 04668 Grimma, Tel. 03437 762946
12. Jul.	Dr. med. dent. E. Schröder, Am Wolfsgraben 10, 04668 Grimma, Tel. 03437 762946

#### Kinderärzte

(bitte nur nach telefonischer Voranmeldung)

27. Jun.	P. Fischer, Lindenstr. 17, Naunhof Tel. 034293 29183
28. Jun.	P. Fischer, Lindenstr. 17, Naunhof Tel. 034293 29183
1. Jul.	Dr. med. Hausen, Str. d. Friedens 27 Grimma, Tel. 03437 911214

4. Jul.	Dr. med. Sachse, F.-Geyer-Siedlung 1c Mutzschen, Tel. 034385 51374
5. Jul.	Dr. med. Sachse, F.-Geyer-Siedlung 1c Mutzschen, Tel. 034385 51374
8. Jul.	P. Fischer, Lindenstr. 17, Naunhof, Tel. 034293 29183
11. Jul.	Dipl.-Med. Gert, Sophienstr. 12, Colditz Tel. 0176 75038229
12. Jul.	Dipl.-Med. Gert, Sophienstr. 12, Colditz Tel. 0176 75038229

#### Tierärzte

17.07.-23.07.	Dr. K. Uhlich, Lange Str. 55, Naunhof Tel. 034293 34882, 0174 3253911 (tel. 24-Stundenbereitschaft)
Außerdem:	Tierklinik Panitzsch Carl-Benz-Straße 2 Tel. 034291 316000

### 4. Apotheken-Notdienst

Tag- u. Nachtdienst (8.00 – 8.00 Uhr)

<b>Sa, 27. Jun.</b>	Sophien-Apotheke Colditz	034381 8090
<b>So, 28. Jun.</b>	Kronen-Apotheke Mutzschen	034385 51256
<b>Mo, 29. Jun.</b>	Engel- Apotheke Naunhof	08010 1133399
<b>Di, 30. Jun.</b>	Kilian-Apotheke Bad Lausick	034345 7140
<b>Mi, 1. Jul.</b>	Park-Apotheke Bad Lausick	034345 24531
<b>Do, 2. Jul.</b>	Sternen-Apotheke Naunhof	034293 47355
<b>Fr, 3. Jul.</b>	Löwen-Apotheke Bad Lausick	034345 22352
<b>Sa, 4. Jul.</b>	Park-Apotheke Bad Lausick	034345 24531
<b>So, 5. Jul.</b>	Engel- Apotheke Nerchau	034382 41283
<b>Mo, 6. Jul.</b>	Adler-Apotheke Grimma	03437 911366
<b>Di, 7. Jul.</b>	Löwen-Apotheke Naunhof	034293 45700
<b>Mi, 8. Jul.</b>	Stern-Apotheke Grimma	03437 9996956
<b>Do, 9. Jul.</b>	Rats-Apotheke Trebsen	034383 601
<b>Fr, 10. Jul.</b>	Apotheke im PEP Grimma	03437 942323
<b>Sa, 11. Jul.</b>	Linden-Apotheke Grimma	03437 921712
<b>So, 12. Jul.</b>	Sonnen-Apotheke Grimma	03437 917002



#### Kontakt

Stadt Naunhof | Markt 1 | 04683 Naunhof | Tel.: 034293/42-0 | Fax: 034293/42-114  
E-Mail: info@naunhof.de | www.naunhof.de

Einfach  
QR-Code scannen



## Töne sind ansprechend

Unzählige und verschiedenartige akustische Ereignisse, Töne und Klänge umgeben uns täglich. Sogar in der Stille liegt ein Klang. Vorausgesetzt, das Gehör, einer unserer filigransten Sinne, ist intakt. Dies ist aber nicht immer der Fall. Diesem enorm sensiblen und dennoch robusten Sinn – dem es möglich ist, eine auf den Boden fallende Stecknadel zu hören, aber auch einem startenden Düsenflugzeug zu widerstehen – ist jedoch keine lebenslange Störungsfreiheit garantiert.

Die meisten auftretenden Störungen lassen sich auf den Verschleiß dieses gleichermaßen diffizilen wie auch genialen Organkomplexes zurückführen, da dieser keine Ruhepausen kennt. Vieles ist noch unerforscht, jedoch sind die physikalisch-akustischen Vorgänge hinreichend bekannt und werden technologisch meisterlich von hoch entwickelten Hörsystemen und der Anpassung durch die Spezialisten der Hörakustik beherrscht. Bei uns werden Sie von hochqualifizierten Mitarbeitern beraten, die sich immer auf dem neusten Wissenstand der Hörakustik-Technologie befinden.

Nur jeder sechste der geschätzten 15 bis 20 Millionen Menschen mit Hörproblemen macht sich auf den Weg zu einem Hör-Experten, welcher mit modernster Technologie helfen kann, sowohl Lebensqualität als auch die Kommunikationsfähigkeit wieder zurück zu gewinnen.

Die Tendenz ist zwar angesichts der enormen technologischen Fortschritte steigend, dennoch nutzen immer noch zu wenig Menschen unsere modernen Hörsysteme, um wieder gut hören und verstehen zu können. Wir informieren und erklären Grundlegendes über das Hören und wie Sie mit Hörsystemen mitten im Leben bleiben.

Wir stellen Ihnen neue Hörgeräte und ihre Technologie vor. Tauchen Sie mit uns ein in die faszinierende Welt des Hörens und genießen Sie mit Hilfe eines neuen Hörgeräts die vielfältigen Klänge Ihrer Umgebung.

### NEU: Helfer Hörsysteme wird auch zum digitalen Online-Hörgeräteakustiker.

Mit unserer Onlinelösung können wir Beratungsgespräche sowie die Erstanpassung und weitere Feineinstellungen komplett digital über die Distanz möglich machen. Die Hörgeräteanpassung kann online erfolgen und nicht stationär.

Das bedeutet vor allem auch für moderne, termingepulte Kunden: Das lokale Fachgeschäft muss nicht besucht werden, denn die Anpassung und Einstellung der Hörgeräte kann bequem und flexibel an jedem beliebigen Ort mit Internetverbindung erfolgen.

[www.helfer-hoersysteme.de](http://www.helfer-hoersysteme.de)

**98% DER GLEITSICHTGLÄSER PASSEN NICHT PERFEKT**  
zum Auge des Brillenträgers.  
Und Ihre?



**ZEIT FÜR BIOMETRISCHE GLEITSICHTGLÄSER**  
Die ersten hochpräzisen Gleitsichtgläser, die auf einem allumfassenden biometrischen Augenmodell basieren.



Für alle, die nicht zu uns kommen können, bieten wir eine telefonische Beratung an sowie einen Reparaturservice inklusive Abhol- und Bringdienst.

Zu wenig Fokus wurde bisher auf die Vermessung des Auges gelegt. Dank bahnbrechender Methoden unseres Partners Rodenstock können wir Ihnen Gleitsichtgläser anbieten, die perfekt zu Ihren Augen passen. Anders als bisher wird jedes Auge individuell mit dem DNEye® Scanner vermessen und dabei auch die einzigartige Form und Größe jedes Auges berücksichtigt. Erleben Sie mit den biometrischen Gleitsichtgläsern schärfste Sicht in jeden Winkel und bei jedem Blick, egal wo Sie hinsehen.

**Wir beraten Sie gerne!**



Bahnhofstr. 16 · 04683 Naunhof · Tel. 03 42 93 - 30 900  
 Delitzscher Landstr. 71 · 04158 Leipzig · Tel. 03 41 - 52 11 940  
 Pözna Park · 04463 Großpösna · Tel. 03 42 97 - 12 450  
[www.augenoptik-findeisen.de](http://www.augenoptik-findeisen.de)



## Die ersten hochpräzisen Gleitsichtgläser

### Augenoptik Findeisen berät auf höchstem Niveau und mit modernster Technik

Gleitsichtbrillenträger können aufatmen: Endlich gibt es die perfekten Gläser, ganz individuell abgestimmt auf den persönlichen Lebensstil und die Sehgewohnheiten. Stufenlos scharfes Sehen auf allen Entfernungen ist das Ziel – und deshalb ist jede Gleitsichtbrille ein Unikat. Bei Augenoptik Findeisen profitiert man von der jahrelangen Zusammenarbeit und den großartigen Erfahrungen mit dem Partner Rodenstock. Eine umfassende Beratung mithilfe modernster Technik ist für das Optikerteam bei Findeisen selbstverständlich.

Nur wenige Schritte sind es bis zum Ziel: Mit dem DNEye® Scanner werden die Dimensionen eines jeden Auges vermessen. Die Vermessungsdaten werden an Rodenstock geschickt und daraus wird ein biometrischer Datensatz entwickelt. Im Anschluss wird das präzise, biometrische Modell für jedes individuelle Auge erzeugt. Dieses Augenmodell dient als Vorlage für die Brillenglasherstellung und wird digital in die Produktion übertragen. Die maßgefertigte Brille liegt dann in nur wenigen Tagen bei Augenoptik Findeisen bereit.

Mit dieser bahnbrechenden Technologie wird wirklich nichts dem Zufall überlassen und auf das beste Seherlebnis, das es je gab, sollten Brillenträger nicht verzichten. Schärfste Sicht bei jedem Winkel und bei jedem Blick, egal wo man hinsieht. Das Team von Augenoptik Findeisen ist überzeugt von der innovativen Rodenstock Messtechnologie und freut sich, seinen Kunden die perfekte Sehlösung anbieten zu können.

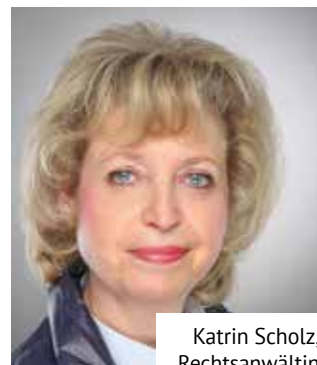
Quelle: Augenoptik Findeisen

## Betrunkener E-Bike-Fahrer verliert Führerschein

Alkohol im Straßenverkehr wird hart bestraft. Wer alkoholisiert fährt, muss damit rechnen, die Fahrerlaubnis zu verlieren. Das gilt nicht nur für Auto-, sondern auch für Rad- und E-Bike-Fahrer. Darauf weist die Arbeitsgemeinschaft Verkehrsrecht des Deutschen Anwaltvereins (DAV) hin und beruft sich dabei auf ein Urteil des Verwaltungsgerichts Aachen. Dieses bescheinigte einem Mann, der mit seinem E-Bike in einen Unfall verwickelt war, er sei nicht geeignet, ein Kfz zu führen. Die polizeiliche Untersuchung hatte bei ihm eine Blutalkoholkonzentration von 2,2 Promille ergeben. Da eine anschließende Begutachtung ergab, es sei zu erwarten, dass der Mann auch unter Alkoholeinfluss Auto fahren werde, wurde ihm der Führerschein entzogen.

Werte ab 1,6 Promille deuten laut der Richter auf „deutlich normabweichende Trinkgewohnheiten“ hin. Die Gutachter hätten den missbräuchlichen Konsum von Alkohol nachvollziehbar dargelegt. (Verwaltungsgericht Aachen (Aktenzeichen 3 L 1216/19))

Quelle: Rechtsanwältin Katrin Scholz



Katrin Scholz,  
Rechtsanwältin

## E-Bike-Fahrer müssen am Zebrastreifen absteigen, um wie Fußgänger Vorrang zu bekommen

Autofahrer müssen an einem Zebrastreifen halten, wenn Fußgänger ihn überqueren. Aber was gilt, wenn ein E-Bike-Fahrer (Pedelec-Fahrer) auf die andere Straßenseite möchte? Wer muss warten? Wie normale Radler auch genießen E-Bike-Fahrer auf einem Zebrastreifen nur dann Vorrang, wenn sie vorher absteigen und ihr Gefährt schieben. Tun sie das nicht, müssen sie nach einem Unfall mit einem Auto überwiegend haften. Das besagt ein Urteil des Oberlandesgerichts (OLG) Hamm. In dem verhandelten Fall fuhr ein Auto auf einen Zebrastreifen mit Mittelinsel zu. Von der linken Seite der Gegenfahrbahn fuhr ein E-Bike-Fahrer auf den Zebrastreifen, hielt allerdings nicht an der Mittelinsel an. Es kam zum Unfall mit dem Auto. Der E-Bike-Fahrer forderte daraufhin Schadenersatz. Die erste Instanz sah allerdings nur eine Haftung von einem Drittel zu Lasten des Autofahrers als gerechtfertigt an. Dagegen ging der E-Bike-Fahrer in Berufung. Ohne Erfolg! Denn auch das OLG sah im E-Bike-Fahrer den Verursacher des Unfalls. Ihm war ein gravierender Verstoß gegen § 10 StVO unter Missachtung des Vorranges des Pkw-Fahrers anzulasten. Am Zebrastreifen muss er (wie auch ein Radfahrer) absteigen, um wie ein Fußgänger Vorrang nach § 26 StVO zu bekommen. Zusätzlich klärte das Gericht die Frage, ab wann der Autofahrer auf

den Pedelec-Fahrer reagieren muss: Demnach erst dann, wenn erkennbar sei, dass dieser durchfahren würde. So lange er aber auf der Mittelinsel hätte anhalten können, sei das nicht nötig. (Oberlandesgericht Hamm, Urteil vom 2. März 2018, 9 U 54/17)

Quelle: Rechtsanwältin Katrin Scholz

Anmerkung: Das auf dieser Seite behandelte redaktionelle Thema stellt keine rechtlich verbindliche Beratung durch den Verlag dar. Diese erhalten Sie ausschließlich bei Rechtsanwältinnen, Notaren, Versicherungsberatern, Steuerberatern, Lohnsteuerhilfen und dgl.

### RECHTSANWÄLTIN

Katrin Scholz

Kanzleianschrift

Gartenstraße 11 • 04683 Naunhof

Tel.: 034293 30240 • Fax: 034293 30241

**Tätigkeitsschwerpunkte:**

Verkehrsrecht • Arbeitsrecht • Zivilrecht

**Interessenschwerpunkte:**

Mietrecht • Sozialrecht

Mitglied der Arbeitsgemeinschaft Verkehrsrecht  
im Deutschen Anwaltverein

Homepage: [www.kanzlei-scholz.de](http://www.kanzlei-scholz.de)

E-Mail: [RAinKatrinScholz@t-online.de](mailto:RAinKatrinScholz@t-online.de)

Volkswagen Zubehör

Mehr Raum für Flexibilität

nur 199 €<sup>1</sup>

<sup>1</sup> Angebotspreis für die Volkswagen Original Zubehör Dachboxen „Highway 330 schwarz“, „Comfort 340L“ und „Comfort 440L“ sowie für alle Dachträgermodelle für Volkswagen Pkw (Grundpreis sowie Tragelast) verfügbar. Angebote gültig bis 31.08.2020, zzgl. Montage, Verkauf, solange der Vorrat reicht. Der Angebotspreis ist nicht kommissibel mit anderen Nachlässen (z. B. Gebrauchtenklassen, Sonderabnehmer).

Zum Angebot!



Trägersysteme und Dachboxen  
jetzt bei uns im Angebot!

**Autohaus Burkard**

Automobile Leidenschaft in Leipzig - seit 1977

**Autohaus Burkard GmbH,**  
Am Niederholz 45, 04288 Leipzig, 034297 670 0,  
[vw-audi@autohaus-burkard.de](mailto:vw-audi@autohaus-burkard.de)



## Einige Symptome müssen sehr ernst genommen werden

Die starke Medienpräsenz der SARS-CoV-2-Infektionen darf nicht darüber hinwegtäuschen, dass die Natur für die Menschen eine Vielzahl von Erkrankungen bereithält, die sehr viel gefährlicher sind oder sein können, als der aktuelle Corona-Virus. Inzwischen warnen verschiedene medizinische Fachgesellschaften sowie die deutsche Krankenhausgesellschaft vor der Verschleppung bedrohlicher Erkrankungen. Eine Vielzahl an Patienten scheut sich, aus Angst sich mit dem Corona-Virus zu infizieren, vor einem Arztbesuch – sei es in der Hausarztpraxis oder im Krankenhaus. In den Muldentalkliniken am Standort Wurzen sind verschleppte Gallenblasenentzündungen und Tumorerkrankungen im Einzelnen aufgefallen. Zudem lassen sich bereits negative statistische Veränderungen bei Herzinfarkten und Schlaganfällen messen.

Insgesamt wurden in der Abteilung für Innere Medizin Wurzen von Januar bis März rund 1.300 Patienten stationär behandelt. Im Vorjahr waren es im gleichen Zeitraum 1.500 Patienten. Mit schwerer Influenza-Infektion wurden rund 30 Patienten behandelt, diese auch teilweise mit Beatmungspflicht. „Die Ärzte und Pflegekräfte der Intensivtherapiestation sowie der Isolationsstation haben in Wurzen und Grimma hervorragende Arbeit geleistet. Die Hygienemaßnahmen und die Mitarbeiterhygiene bestätigen sich als effektiv, sodass das Influenza-Virus keine Mitarbeiter infizierte“, äußert sich Mike Schuffenhauer, Geschäftsführer der Muldentalkliniken.

### Erfolge und Neueinführungen bei spezialisierten Eingriffen

Trotz der Pandemie wurden von Januar bis März rund 600 endoskopische Untersuchungen und Therapien, rund 900

Sonographien und um die 1.000 kardiologische Untersuchungen in Wurzen durchgeführt. Zudem wurde zum Jahresanfang der tausendste Herzschrittmacher seit Bestehen der Klinik implantiert. Damit konnten nun schon 1.000 Menschen aus Wurzen und dem Umland vor einem plötzlichen Herzstillstand bewahrt werden. „Dies ist ein toller Erfolg unserer internistischen Abteilung“, sagt Chefarzt Dr. med. Gregor Fitzel, Facharzt für Innere Medizin, Gastroenterologie, Sportmedizin, Notfallmedizin und Ernährungsmedizin. Daneben zeigen sich gute Erfolge durch die Neueinführungen bei spezialisierten Eingriffen am Magen-Darm-Trakt und den Gallenwegen. Neben den klassischen Darm- und Magenspiegelungen werden jetzt Blutstillungen mit speziellen Clips, Endosonographien - eine Ultraschalluntersuchung über den Magen - Feinnadelpunktionen, Implantationen von speziellen Metallstents und Dünndarmspiegelungen angeboten. „Auch endoskopische Operationen von großen Polypen und Frühkarzinomen werden neuerdings in der Abteilung für Innere Medizin in Wurzen und Grimma durchgeführt“, so Dr. Fitzel.

Vor Beginn der Corona-Pandemie konnte die Abteilung für Innere Medizin, Kardiologie, Gastroenterologie und Palliativmedizin Wurzen gemeinsam mit den Kinderärzten die Magen-Darm-Diagnostik mit angenehmer „Traummedizin“ auf die kleinen Patienten ausweiten. „Durch die Unterstützung der Geschäftsführung bei der Beschaffung kindgerechter Endoskope ist auch hier ein hoher medizinischer Standard kurzfristig umgesetzt worden“, freut sich Chefarzt Dr. Fitzel.

Für Wurzen und Umgebung wird der Bereich der modernen gastroenterologischen Diagnostik und Therapie im Sinne einer wohnortnahen Versorgung der Patienten stetig ausgebaut.

„Ich danke Ihnen allen für Ihr Verständnis hinsichtlich unserer Hygienemaßnahmen, die Sie alle in der Sorge um Ihre Angehörigen mit belastet haben. Es ist Ihrem Verhalten und Vertrauen in uns zu verdanken, dass die Region glücklicherweise mit sehr geringen Infektionsfällen mit dem neuartigen Virus SARS CoV-2 betroffen war und auch noch ist. Bitte nehmen Sie Symptome wie Gewichtsverlust, Schmerzen, Luftnot und Blut in Urin oder Stuhl sehr ernst. Dies können erste Warnzeichen für eine ernsthafte Erkrankung sein. Melden Sie sich daher umgehend bei Ihrem Hausarzt oder in unserer Notfallambulanz, wenn Sie eines der Warnzeichen bei Ihnen oder Ihren Angehörigen feststellen“, fordert Chefarzt Dr. Fitzel.

pm, Muldentalkliniken

## Dirk Dylong

Rechtsanwalt und  
Fachanwalt für Familienrecht



**Tätigkeitsschwerpunkte**

- Ehescheidungsrecht
- Arbeitsrecht
- Erbrecht

**Interessenschwerpunkte**

- Grundstücksrecht
- Straf- und Bußgeldsachen

Braustraße 32    Fon 034292 77691    Fax 034292 77692  
 04821 Brandis    E-Mail RA-Dylong@gmx.net



**Schuh- und Schlüsseldienst  
Uwe Hagemann**

- Schlüsselanfertigung
- Notöffnungen
- Schließanlagen
- Schlossreparaturen



**Öffnungszeiten:**  
**Montag-Freitag 9-18 Uhr • Samstag 9-12 Uhr**

im Edeka-Markt Brandis, Beuchaer Str. 15  
 Tel: 034292 / 63 4 226

## Nasse Wände? Feuchter Keller?

**ANALYSIEREN. PLANEN. SANIEREN.**  
 TÜV-Rheinland überwachter Fachbetrieb,  
 100.000 erfolgreiche Sanierungen in der Gruppe.

**Abdichtungstechnik Kautzsch**  
 Spinnereistraße 11, 04179 Leipzig  
 ☎ **0341 - 420 69 22**  
[www.isotec.de/kautzsch](http://www.isotec.de/kautzsch)



Dipl.-Ing. Carsten Kautzsch  
 Fachbetrieb für Bautechnik




Wir machen Ihr Haus trocken

24 | Naunhofer Stadtjournal - Ausgabe 12/2020



## Viele Lehrstellen in Region noch unbesetzt

Die Industrie- und Handelskammer (IHK) zu Leipzig meldet für das kommende Ausbildungsjahr mehr als 600 freie Lehrstellen bei Unternehmen in der Region Leipzig – gleichzeitig zeichnet sich ein erhebliches Minus bei neu eingetragenen Ausbildungsverhältnissen ab. So lagen der IHK zu Leipzig bis Ende Mai 1.061 Ausbildungsverträge vor – das waren 13 Prozent bzw. 160 Verträge weniger als zum gleichen Zeitpunkt des Vorjahres. Gerade in ausbildungsintensiven Branchen, die von den Auswirkungen der Corona-Pandemie stark betroffen sind, ist der Rückgang aktuell besonders groß: allen voran im Hotel- und Gastgewerbe mit bis dato 46 Prozent weniger Ausbildungsverträgen (aktuell: 73; Vorjahr: 135). Im Handel beträgt das Minus derzeit 15 Prozent (177 neue Ausbildungsverträge; Vorjahr: 207), wobei insbesondere im Groß- und Außenhandel ein starker Rückgang zu verzeichnen ist. Ein positiver Trend zeigt sich bei Berufen der Elektrotechnik (aktuell 129 Ausbildungsverträge; Vorjahr: 107).

Kristian Kirpal, Präsident der IHK zu Leipzig: „Die Corona-Krise setzt dem Ausbildungsmarkt aus mehreren Richtungen zu. Viele regionale Ausbildungsbetriebe waren über mehrere Wochen in ihrer Geschäftstätigkeit massiv eingeschränkt und sind es zum Teil bis heute. Gleichzeitig kamen im Frühjahr sämtliche Angebote der Berufs- und Praxisberatung an den Schulen, bei der Agentur für Arbeit

und auch bei der IHK zu Leipzig zum Erliegen und können auch jetzt nur unter erschwerten Bedingungen stattfinden.“

Unternehmen können ihre freien Lehrstellen jederzeit kostenfrei in der IHK-Lehrstellenbörse unter [www.ihk-lehrstellenboerse.de](http://www.ihk-lehrstellenboerse.de) veröffentlichen.

Schülerinnen und Schüler, die ab August in die Ausbildung starten wollen, finden hier aktuell mehr als 600 freie Ausbildungsplatzangebote in rund 80 gewerblich-technischen und kaufmännischen Berufen in der Region Leipzig. Die zehn Berufe mit den meisten offenen Lehrstellen in der IHK-Lehrstellenbörse in der Region Leipzig sind: Kaufmann/-frau im Einzelhandel (64 Angebote), Fachkraft für Lagerlogistik (30), Eisenbahner/-in im Betriebsdienst (30), Tiefbaufacharbeiter/-in (28), Bankkaufmann/-frau (24), Mechatroniker/-in (23), Kaufmann/-frau für Versicherungen und Finanzen (22), Kaufmann/-frau für Dialogmarketing (22), Kaufmann/-frau für Groß- und Außenhandel (17) und Koch/Köchin (17). Die Aus- und Weiterbildungsberater der IHK zu Leipzig unterstützen sowohl Ausbildungsbetriebe als auch Auszubildende vor, während und auch nach der Ausbildung.

► Mehr Informationen und Ansprechpartner unter: [www.leipzig.ihk.de/ausbildung](http://www.leipzig.ihk.de/ausbildung)

pm IHK zu Leipzig

## Ehrenamtspreis 2020 – Zu ehrende Bürgerinnen und Bürger gesucht

Die Ausübung eines Ehrenamts fordert von der oder dem Ausführenden sehr viel ab. Um diese Bereitschaft und die oftmals langjährige und intensive Arbeit wertzuschätzen und zu ehren, möchte der Landkreis Leipzig wieder verdienstvolle Bürgerinnen und Bürger für ihre geleistete ehrenamtliche Tätigkeit im Jahr 2020 auszeichnen. Der Ehrenamtspreis wird an Einzelpersonen vergeben, die sich in folgenden Bereichen engagieren:

- Brand- und Katastrophenschutz / Rettungsdienst
- Jugend
- Soziales
- Sport
- Gesellschaft/Politik/Wirtschaft
- sonstige Vereine.

Kennen Sie eine Person, die sich mit grenzenloser Tatkraft engagiert?

Bitte nutzen Sie das auf der Homepage des Landkreises Leipzig unter dem Suchbegriff „Ehrenamtspreis“ zur Verfügung stehende Formular.

Ihren Vorschlag senden Sie bitte bis zum 30.09.2020 per Post oder E-Mail.

pm, Landratsamt Landkreis Leipzig



**FENSTER**  
Ihr Partner in allen Fensterfragen für Neu- und Altbau  
« Alles aus eigener Produktion »

- Kunststoff • Holz • Holz-Aluminium • Leichtmetall
- Haustüren • Rollläden • Wintergärten

Verkauf direkt ab Werk

**Morlok Fensterfabrik GmbH**  
Böhlener Straße 30 • 04571 Rötha (Leipzig)  
Tel. 03 42 06/5 40 16 • Fax 5 40 17

*Ein Begriff für Qualität*

**Besuchen Sie unverbindlich unsere Musterausstellung! Auch samstags!**



**Sandy Hofmann Immobilien**  
- Beratung - Bewertung - Finanzierung - Vermittlung -

Dipl. Immobilienwirt (FH)  
**Sandy Hofmann**  
Büro: Bahnhofstraße 28  
04683 Naunhof

Tel.: 034293/452536 • Email: [info@s-h-immo.de](mailto:info@s-h-immo.de) • Web: [www.s-h-immo.de](http://www.s-h-immo.de)

### Wir suchen ...

**ab sofort Reinigungskräfte (m/w/d) für 04683 Naunhof sowie Springer für Naunhof und Brandis**



Wir bieten Ihnen **FLEXIBLE ARBEITSZEITEN ab 17 Uhr Mo-Fr je 3h (festes Objekt) VERGÜTUNG NACH TARIF (10,55 €). FESTEN ANSPRECHPARTNER, der für alle Ihre Fragen eine Antwort hat.**

**Bitte richten Sie Ihre Bewerbung an:**

Piepenbrock Dienstleistungen GmbH + Co. KG, Bahnhofstr. 3-5, 04668 Grimma

☎ 03437 / 972670 • E-Mail: [a.luft@piepenbrock.de](mailto:a.luft@piepenbrock.de) • [www.piepenbrock.de](http://www.piepenbrock.de)

**Wir freuen uns auf Sie!**

## Bestandsimmobilien: Klassiker mit Nachholbedarf (Teil 1)

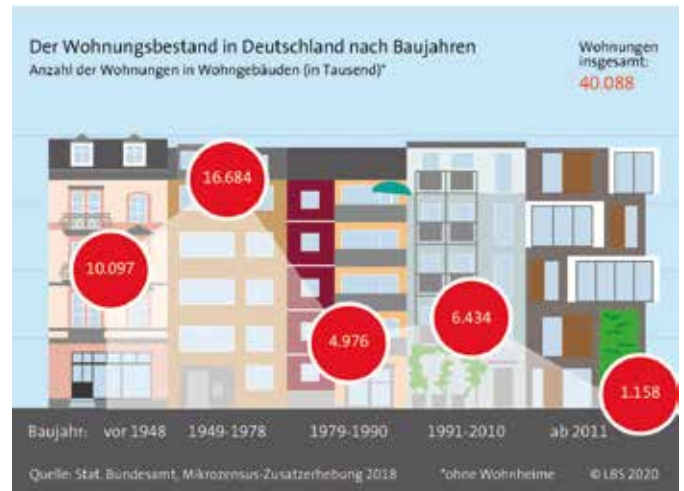
### Wohnungsbestand

Ein Großteil des deutschen Wohnungsbestandes wurde vor der Einführung der ersten Wärmeschutzverordnung 1977 errichtet. Viele Ein- und Zweifamilienhäuser aus dieser Zeit haben daher Nachholbedarf in puncto Modernisierung. Das betrifft vor allem die Energieeffizienz.

Nie wurde in Deutschland so viel gebaut wie in den ersten Nachkriegsjahrzehnten: Rund 40 Prozent des deutschen Wohnungsbestandes ist zwischen 1949 und 1978 entstanden. Der energetische Standard ist häufig entsprechend veraltet. Berechnungen des Bundeswirtschaftsministeriums zeigen, dass ihr flächenbezogener Endenergieverbrauch unter allen Baualtersklassen mit durchschnittlich 208 Kilowattstunden pro Quadratmeter (kWh/qm) am höchsten ist. Ein Haus, das gemäß der Energieeinsparverordnung 2009 gebaut wurde, hat dagegen einen Verbrauch von 50 kWh/qm. Ein besonders hoher energetischer Sanierungsbedarf besteht bei Wohnhäusern der 50er- und 60er-Jahre, die in Zeiten von Sparsamkeit und Materialknappheit entstanden sind. Die Außenwanddämmung beispielsweise ist bis 2016 nur bei rund einem Drittel der Gebäude dieser Epoche erneuert worden, berichtet das Institut Wohnen und Umwelt.

### Mit dem Bausparvertrag die Sanierung angehen

Dennoch sind die Häuser vor allem bei Familien sehr beliebt. Sie liegen häufig ruhig auf relativ großen Grundstücken im Grünen und zugleich in einer gewachsenen Infrastruktur. Damit die Immobilie zum Traumhaus wird, muss vor dem Einzug



allerdings häufig saniert werden. Umfang und Kosten variieren stark je nach Alter, dem baulichen Zustand des Hauses sowie den Wünschen der künftigen Bewohner. „Als Faustregel gilt: Für eine umfassende Sanierung müssen im Schnitt zusätzlich 30 Prozent des Kaufpreises kalkuliert werden“, sagt LBS-Experte Albrecht Luz. „Kaufinteressierte sollten das unbedingt bei ihrer Finanzierungsplanung mit einkalkulieren und frühzeitig ein finanzielles Polster bilden. Dafür eignet sich ein Bausparvertrag besonders gut.“ In der Sparphase stärken Bausparer durch regelmäßige Einzahlungen die Eigenkapitalbasis und profitieren zugleich von staatlichen Förderungen. In der Darlehensphase haben sie Anspruch auf ein zinsgünstiges Bauspardarlehen zu den bei Vertragsbeginn festgelegten Konditionen.

Ein Sachverständiger kann helfen, den Sanierungsbedarf der Immobilie richtig einzuschätzen. Er bewertet die Bausubstanz und den energetischen Zustand. Eine Übersicht über öffentlich bestellte und vereidigte Sachverständige bietet die Website der Industrie- und Handelskammern.

Quelle: LBS

### Vermietung Dachgeschossmaisonettewohnung / Etagenwohnung

in einer sanierten Jugendstilvilla in der Stadt Naunhof, Waldstraße 22, ruhige Wohnlage, Wohnung: 130,00 m<sup>2</sup>, Dachterrasse mit Wintergarten, Wohnzi./Esszi., Küche, Schlafzimmer, 2 Kinderzimmer, großes Bad (Du/Wanne), WC separat, Kellerraum, Stellplätze auf dem Grundstück  
Mietpreis 845,00 € KM+ 200,00 NK

Ansprechpartner Herr. Schwartz  
Tel.: 0157 /85604302 ab-schwartz@t-online.de

### Interesse an einer Anzeige? Beratung & Betreuung

#### Außendienst

Elisabeth Tauchnitz,

Tel.: 0341 46243463, Funk: 0170 6990500,  
E-Mail: elisabeth.tauchnitz@druckhaus-borna.de

### VENUS – BÄDER & WÄRME GmbH

Sie zahlen noch Abwassergebühren für Gießwasser?

Das muss nicht sein! Fragen Sie hier nach:

Geschäftszeiten:  
Mo bis Fr 09.00 - 15.00 Uhr

Breite Straße 25 • 04683 Naunhof  
Tel.: 034293/31611 • Fax: 034293/31691



Exklusive Bäder  
Moderne Heizungen  
Gespannte Decken  
Kunden- & Wartungsdienst



**MHS MASSIV HAUS SACHSEN**

## Ihr neues Zuhause:

Individuell geplant, kompetent beraten und massiv gebaut.

**Massiv Haus Sachsen GmbH**  
Die bessere Alternative zum Architektenhaus  
www.massiv-haus-sachsen.de

Zschortauer Str. 71  
04129 Leipzig  
Tel.: 0341 46 37 610

## Ein Weg zurück

Trauerbewältigung: Nach dem Abschied auch im Alter wieder ins Leben finden



Der Verlust eines Familienangehörigen oder eines guten Freundes stellt einen schwerwiegenden Einschnitt ins Leben dar. Foto: djd/Dr. Reisach Kliniken/Getty

Weisheit, Lebenserfahrung, innere Freiheit: Es gibt so viele Aspekte, die das Alter liebens- und lebenswert machen. Dennoch gehören Depressionen zu den häufigsten psychischen Erkrankungen im höheren Lebensalter. Oft setzen sich die Senioren stark unter Druck: auf der einen Seite die Erwartung an sich selbst, gesund und aktiv älter werden zu müssen. Auf der anderen das Eingeständnis, dass Vitalität und Leistungsfähigkeit nachlassen. Schwere Erkrankungen sowie der Tod des geliebten Partners oder langjähriger Freunde sind zudem enorme Einschnitte ins Leben, die nicht so einfach zu verkraften sind. Tiefe Trauer erleiden vor allem Eltern, die ihre Kinder oder Enkelkinder zum Grab begleiten müssen. Die scheinbare Reihenfolge wird auf den Kopf gestellt. Fragen, Vorwürfe, Bitterkeit: All die hochbrechenden Gefühle wirken auf Körper, Geist und Seele.

### Trauerbegleitung auch für ältere Patienten

Die Trauerbegleitung, wie sie etwa die Dr. Reisach Kliniken in Oberstdorf sowie in Stiefenhofen bei Oberstaufen anbieten, gibt den Betroffenen Raum und Zeit, um ihren

Verlusterfahrungen heilsam begegnen zu können. Der Trauerprozess, den die Patienten kennenlernen, begleitet sie in jeglichen Lebensphasen, so auch beim „Alt-Werden“. Er führt auf den Weg der Heilung und des Trostes.

djd

### Annahmestelle Privatanzeigen

Wenn Sie sich für die tröstenden Worte und die Anteilnahme beim Abschied von einem geliebten Familienangehörigen bedanken möchten. Dann wenden Sie sich an ...

Die **STADTJOURNALE**

Foto & **WERBUNG BERNDT**  
www.fowebe.de

**DRUCKHAUS BORNA,**  
Abtsdorfer Straße 36, Borna  
Janett Greif,  
☎ 03433 207672

**Danny Berndt,**  
Markt 7, Naunhof  
☎ 034293 30567

✉ janett.greif@druckhaus-borna.de

DU FEHLST.

Schweren Herzens, aber dankbar für die schöne gemeinsame Zeit, müssen wir Abschied nehmen von meinem lieben Papa

## ANDREAS SEIDLER

✱ 14. Dezember 1982 † 14. Juni 2020

Wir werden Dich vermissen

**Deine Tochter Lilly-Marie**  
**Deine Freundin Alexandra mit Jessica**  
**Deine Eltern Marina und Klaus**  
**Deine Großeltern Renate und Karl-Heinz**  
**Deine Oma Margitta**  
**Deine Schwester Nicole mit Oli und Ben**  
**Dein Bruder Patrick mit Familie**  
**Dein Onkel Lothar mit Familie**  
**Dein Onkel David mit Familie**  
**im Namen aller Angehörigen**

Die Trauerfeier findet im engsten Familienkreis statt.

Thomas Altner Bestattungswesen

*Unser Mitarbeiter*

## Udo Zeidler

*Ist am 18. Mai 2020 im Alter von nur 59 Jahren für immer von uns gegangen.*

*Am 04. Mai 1992 trat Herr Zeidler als Sägeführer in unser Unternehmen ein.*

*Als langjähriger Mitarbeiter setzte er sich jederzeit für die Belange der Firma ein.*

*Wir kannten ihn als zuverlässigen, hilfsbereiten Kollegen mit dem wir immer gerne zusammengearbeitet haben.*

*Wir werden Herrn Zeidler in dankbarer Erinnerung behalten.*

*Den Angehörigen sprechen wir unsere aufrichtige Anteilnahme aus.*

Geschäftsleitung und Belegschaft

**mocopinus**

Das Floristikfachgeschäft 



## Urnen- und Sargschmuck Kränze, Gestecke, Herzen Trauersträuße, Friedwald

Raumzauber-Sinnwelt - Das Floristikfachgeschäft • Tel: 03 42 93 / 48 42 84  
Ladestraße 5 (gegenüber REWE) • 04683 Naunhof • www.raumzauber-sinnwelt.de

# EINLADUNG



HÖRSYSTEME

Hörakustik Meisterbetriebe Inh.: Mathias Helfer

# JETZT UNVERBINDLICH TESTEN



Fotos: © Wayhome Studio/Adobe Stock, Phonak

[WWW.HELFER-HOERSYSTEME.DE](http://WWW.HELFER-HOERSYSTEME.DE)

## DAS HÖRGERÄT IST LIFESTYLE

Die Verbindung mit Android- oder iOS-Smartphones gelingt spielend leicht. Die beidohrige Telefonie bietet perfekte Verständlichkeit, die Audioqualität von Musik und Sprache ist hervorragend.

„Mit unseren neuen Marvel-Hörgeräten erleben Sie echte Freisprech-Telefonanrufe und können TV, Musik, Videos, E-Books, Podcasts und vieles mehr direkt in die Hörsysteme streamen – in bestbewerteter Klangqualität.“

Die Marvel-Hörgeräte arbeiten wie drahtlose Kopfhörer – vielleicht sogar noch besser: denn die Hörgeräte unterscheiden, ob Sprache oder Musik übertragen wird und passen sich automatisch an, um eine optimale Hörqualität zu ermöglichen.

Wie genau das alles funktioniert, erfahren Interessenten direkt vor Ort bei Helfer Hörsysteme. Einfach mal vorbeischaun und beraten lassen!



## WIR LIEBEN MARVEL

PHONAK AUDÉO™ MARVEL

### DIE VORTEILE:

- ERSETZT KOPFHÖRER AM TV
- EINFACHE HANDHABUNG
- OPTIONAL MIT AKKU
- BLUETOOTH™ ZU ALLEM, WAS SIE LIEBEN
- GENIAL BEIDOHRIG TELEFONIEREN
- HERRLICH UNAUFFÄLLIG
- DIGITALE FERNANPASSUNG MÖGLICH

“ WIR FREUEN UNS AUF IHRE ANMELDUNG. ”

IHRE HÖRGERÄTEAKUSTIK-MEISTER VON HELFER-HÖRSYSTEME

ZENTRALE WURZEN: JACOBSGASSE 17 • TEL.: 03425/852286

ÖFFNUNGSZEITEN: MO.-FR. 9-18 UHR • SA. 9-12 UHR

FILIALE WURZEN: BADERGRABEN 12 • TEL.: 03425/8530414

ÖFFNUNGSZEITEN: MO.-FR. 8.30-13 UHR • MO./DI. 14-18 UHR • DO. 13.30-16 UHR

FILIALE NAUNHOF: MARKT 5 • TEL.: 034293/558757

ÖFFNUNGSZEITEN: MO.-FR. 9-13 UHR • MO./DI./DO. 14-18 UHR