

# Naunhofer Nachrichten



**Naunhof**  
Grünes Herz im Partheland

Ausgabe 9 | 16. Mai 2020  
30. Jahrgang | Zweimal im Monat

Amts- und Mitteilungsblatt der Stadt Naunhof mit den Ortsteilen  
Ammelshain, Erdmannshain, Eicha, Albrechtshain, Fuchshain, Lindhardt



## Titelthema

Aktion gestartet: „Naunhof – gemeinsam sind wir stark“, positive Gedanken in Zeiten von Corona



## Kita | Schule

Kindertagesstätte Funtasia –  
Bunte Botschaften



## Entwicklung | Zukunft

Waldbad fast startklar für die  
Eröffnung der Badesaison

## Neue Plakataktion in der Stadt Naunhof

„Gemeinsam sind wir stark!“

Das ist der Titel der Plakataktion, die ich gemeinsam mit meinen Mitarbeitern am 30. April ins Leben gerufen habe. Das erste Plakat, welches durch die Leiterin der Kultur Werk-Stadt gezeichnet wurde, brachten unser Bauhofmitarbeiter Steve Oeser und ich bereits gemeinsam am Balkon meines Zimmers am Rathaus an.

Dahinter verbirgt sich der Wunsch, dass wir in Zeiten der Corona-Krise, in der wir gezwungen sind Abstand zu halten, unseren Zusammenhalt für alle sichtbar machen.

Zu unserer Plakataktion wurde ich durch ein selbstgestaltetes Bild am Kindergarten meines Sohnes animiert. Darauf stand die Botschaft „Wir vermissen euch!“

Von dieser einfachen Botschaft war ich sehr gerührt und fühlte mich sofort angesprochen. Deshalb wollte auch ich in diesen Zeiten, an denen die Medien nur von Corona berichten, ein Zeichen von Empathie und Lebensfreude setzen.

Naunhof steht für eine städtische Vielfalt, die wir bisher unter anderem auf unseren Veranstaltungen und Festen unterstreichen konnten. Aber unter den derzeitigen Bedingungen können diese leider bis auf weiteres nicht stattfinden.

Wenn Sie nun, liebe Naunhoferinnen und Naunhofer unserem Aufruf folgen, kann im Laufe der Zeit eine bunte Vielfalt an Ihren Gärten, Vorgärten, Häusern und Fenstern entstehen, die uns allen täglich vermittelt, dass wir nur zusammen stark sind, und dass wir trotz der Krise lebens- und hoffnungsfroh bleiben.

Apropos Botschaften. Für diese möchte ich mich bei vielen Bürgerinnen und Bürgern bedanken, die uns per Brief, E-Mail und Telefon erreichen. Lassen Sie uns mit dieser Aktion viele positive Gedanken durch Bild und Wort versprühen, an die wir uns auch noch viele Jahre nach Corona erinnern werden.

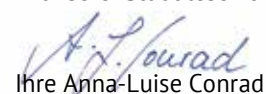
Mein Team und ich rufen Sie nicht nur auf ein Plakat oder Bilder zu gestalten, auf denen Hoffnungsbotschaften zu le-

sen sind, sondern diese auch zu fotografieren. Mit all diesen Fotos wollen wir dann eine Ausstellung in der städtischen Galerie gestalten. Des Weiteren werden wir die Fotos auch der Ortschronik zuführen, so dass auch noch Generationen nach uns erkennen können, dass Solidarität und Empathie den Grundstein für den Zusammenhalt ein gutes Miteinander bilden.

Die Mitarbeiter/innen im Rathaus sind derzeit dabei ein weiteres Plakat zu gestalten und die Stadtbibliothek erstellte sogar eine Fotocollage ihrer Leser/innen.

Sie sehen also, Ihrer Fantasie und Kreativität sind keine Grenzen gesetzt. Und dies bezieht sich auch auf die unterschiedlichsten Techniken, Motive und Farben.

Ich freue mich auf Ihre Hoffnungsbotschaften und die Vielfalt der Nachrichten, die ich und wir alle hoffentlich bald in unserer Stadt lesen und sehen können.

  
Ihre Anna-Luise Conrad

### Impressum

**Naunhofer Nachrichten Amtsblatt und Stadtjournal** der Stadt Naunhof mit den Ortsteilen Ammelshain, Erdmannshain, Eicha, Albrechtshain, Fuchshain, Lindhardt **Herausgeber:** Stadt Naunhof Verantwortlich für den Amtlichen & Nichtamtlichen Teil: Stadt Naunhof, vertreten durch den Bürgermeister **Redaktion:** Anja Lohn, 03429342126, lohn-pressestelle@naunhof.de **Verantwortlich für das Naunhofer Stadtjournal und Anzeigen:** SÜDRAUM-VERLAG, GB im DRUCKHAUS BORNA Abtsdorfer Str. 36 | 04552 Borna | Tel.: 03433 207329 | www.druckhaus-born.de **Produktions- u. Verlagsleitung:** Bernd Schneider (V. i. S. d. P.) **Gesamtherstellung:** DRUCKHAUS BORNA (Alle Rechte liegen beim Herausgeber. Für die Beiträge zeichnen die Autoren.) **Fotos:** Stadtverwaltung Naunhof, Thomas Kube (S.1, S.13), Roger Dietze (S.19), medicalpress.de, djd, akz-o, txn, Fotolia: Oksana Kuzmina (S.5), Oleg Radionov (S.5), Thomas Söllner (S.7), ©WellInhofer Designs (S.17) bzw. die entsprechenden Autoren und Auftraggeber **Auflage:** 5.000 Exemplare kostenlos in die erreichbaren Haushalte und Firmen der Stadt Naunhof mit den Ortsteilen Ammelshain, Erdmannshain, Eicha, Albrechtshain, Fuchshain, Lindhardt; zusätzliche Exemplare erhalten Sie bei der Stadtverwaltung Naunhof oder beim SÜDRAUM-VERLAG.

**Ausgaben Nummer:** 05/1 2020

Ausgabe 05/2 2020 erscheint am 30.05.2020, Redaktionsschluss der Stadtverwaltung ist der 20.05.2020, Anzeigenschluss ist der 18.05.2020.

### Inhaltsverzeichnis

<b>Editorial</b>	02
<i>Neue Plakataktion in der Stadt Naunhof</i>	
<b>Titelthema</b>	03
<i>„Naunhof – gemeinsam sind wir stark“, positive Gedanken in Zeiten von Corona</i>	
<b>Naunhof Aktuell</b>	04
<i>u.a. mit der Zwischenbilanz der Freiwilligenzentrale Naunhof</i>	
<b>Aus dem Rathaus</b>	05 - 06
<i>Ortschaftsräte und Stadtrat tagen wieder</i>	
<b>Öffentliche Bekanntmachung</b>	06 - 07
<i>amtliche und nichtamtliche Mitteilungen</i>	
<b>Entwicklung   Zukunft</b>	07 - 09
<i>u.a. mit Strafsensperungen für Baumaßnahmen</i>	
<b>Umwelt</b>	10
<i>Dramatische Borkenkäfermassenvermehrung in 2020 erwartet</i>	
<b>Kita   Schule</b>	11 - 12
<i>Neues aus den Kindertageseinrichtungen und "Offener Brief"</i>	
<b>Soziales   Vereine</b>	13 - 14
<i>u.a. Stadtbibliothek Naunhof kann endlich wieder besucht werden</i>	
<b>Tourismus   Veranstaltungen</b>	14 - 15
<i>Veranstaltungen der Stadt Naunhof und Termine für den Gottesdienst</i>	
<b>Wissenswertes</b>	16
<i>Wo finde ich Hilfe? Zeitraum vom 16. bis 31. Mai</i>	
<b>Aus der Wirtschaft</b>	17
<i>Hier finden Sie das Naunhofer Stadtjournal mit interessanten Beiträgen und Themen aus der Wirtschaft.</i>	

## Aktion gestartet

„Naunhof – gemeinsam sind wir stark“, positive Gedanken in Zeiten von Corona

Das Coronavirus hat unser Leben voll im Griff. Wo man hinsieht, wo man hin hört gibt es kaum ein anderes Thema. Und obwohl es nun besonders wichtig ist, die eigenen sozialen Kontakte auf ein Mindestmaß zu begrenzen, um die Ausbreitung des Virus zu verlangsamen, ist es dennoch eine Zeit, in der die Menschen irgendwie zusammenrücken. Das ist auch in Naunhof spürbar. Es geht um Solidarität und Empathie, es geht um den Erhalt unserer städtischen Vielfalt.

Deshalb initiierte die Stadt Naunhof das Projekt „Naunhof – gemeinsam sind wir stark“, welches dieses neue Miteinander öffentlich zeigen soll. Überall in Deutschland bemalen Menschen Steine, die auf Wegen oder Plätzen platziert werden, um dem Finder ein Lächeln ins Gesicht zu zaubern. Wir in Naunhof wollen dieses Lächeln in Form von positiven Botschaften und Bildern auf Bettlaken oder Plakaten hervorlocken, die an Zäunen in den Vorgärten oder Balkonen platziert werden sollen. Überall im Stadtgebiet und in den Ortsteilen können wir so unser neues Selbstverständnis präsentieren.

Die ersten Motive sind bereits am Rathaus, im Stadtgut vor der Bibliothek und an der Touristinformation zu sehen. Auch einige Kindertagesstätten und Haushalte haben ihre Zäune und Fenster schon verschönert.

### Herzliche Einladung ins Atelier im Vereinshaus

Zur Unterstützung der Aktion möchte die Grafikerin Irene Beyer-Stange mit anderen Menschen ebenfalls positive Botschaften bildnerisch gestalten. Alle Bürger/innen, Kinder, Jugendliche, Erwachsene, die für ihre eigene Idee Unterstützung brauchen, sei es im Gespräch oder durch die Bereitstellung von Raum, Farben und Werkzeug lädt die Leiterin des Naunhofer Mal- und Zeichenzirkels in ihr Kursatelier im Vereinshaus ein. Gern können dort auch die vorbereiteten bildnerischen Angebote genutzt werden: Zur Gestaltung von frohmachenden Botschaften, die im öffentlichen Raum in Naunhof oder in den angrenzenden Dörfern ausgestellt werden oder bei Weitergabe die Beschenkten



zum Lächeln und Nachdenken animieren. Aufgrund der Bestimmungen zur Eindämmung des Coronavirus können zurzeit nur Einzelpersonen und Kleinstgruppen wie Vater/Mutter und Kind(er), Großeltern und Enkelkind, Bruder und Schwester oder andere Menschen, die gemeinsam in einem Haushalt leben, im Atelier arbeiten. Vorgesehen ist jeweils eine Arbeitszeit pro Gruppe von zwei Stunden, für die eine Anmeldung unter 034293 35875 unbedingt erforderlich ist. Es wird keine Kursgebühr, aber ein Materialkostenbetrag für tatsächlich verbrauchtes Material erhoben.

Also einfach mal loslegen und mitgestalten! Die Stadt Naunhof und Frau Beyer-Stange freuen sich auf zahlreiche Mitwirkende.

Bürgertelefon steht weiter zur Verfügung



Nur langsam werden Lockerungen im Umgang mit dem Coronavirus wirksam. Immernoch erreichen die Stadtverwaltung täglich neue Änderungen und Hinweise, die es zu berücksichtigen gilt. Aufgrund der weiterhin kritischen Lage hält die Stadt Naunhof ihre Hotline aufrecht, um die Bürgerinnen und Bürger mit allen noch offenen Fragen rund um die Auswirkungen des Corona-Virus zu unterstützen. **Die Hotline ist erreichbar zu den Öffnungszeiten des Rathauses unter der Rufnummer 034293 42192.** Bitte haben Sie Verständnis, dass die Mitarbeiter/innen der Stadtverwaltung nicht alle Fragen direkt beantworten können. Wir versichern Ihnen aber uns zu kümmern und Sie zurückzurufen.

## Ideen für den ländlichen Raum

Sächsisches Staatsministerium für Regionalentwicklung hat Preisgelder vergeben

Beim Wettbewerb „Ideen für den ländlichen Raum“ waren innovative Konzepte gefragt, die den gemeinschaftlichen Zusammenhalt stärken und die Lebensbedingungen im ländlichen Raum des Freistaates Sachsen verbessern. Bis zum 20. November 2019 konnten dafür Projektideen eingereicht werden.

Beteiligt haben sich insgesamt 362 Beiträge darunter die Kirchgemeinde Naunhof Ortsteil Erdmannshain unter dem Titel „Gemeinsam unterwegs“. Geplant ist dabei die Anschaffung von ein bis zwei Spezialfahrrädern, mit denen Behinderte mit ihrem Rollstuhl mit auf Tour genommen werden können.

Am 6. Mai hat Staatsminister Thomas Schmidt die Preisträger und Auszeichnungen in einer Online-Pressekonferenz bekannt gegeben. Und über ein Preisgeld in Höhe von 10.000 Euro kann sich auch die Kirchgemeinde Naunhof freuen. Vielen Dank an Elisabeth Fichtner, die sich maßgeblich für dieses Projekt eingesetzt hat.

## Zwischenbilanz der Freiwilligenzentrale Naunhof - Weiterhelfen ist die Devise

Ein Aufruf der Stadt Naunhof zum Aufbau einer Helferzentrale brachte im März fünf Freiwillige zusammen, die mit viel Engagement und Eigeninitiative im Auftrag der Stadt eine zentrale Helferstelle im Bürgersaal aufbauten und koordinierten: Denise Richter, Katja Sultzer, Thomas Uhlenbrock, Andreas Fröhlich und Veikko Möckel. Seit dem 23. März brachten sie Hilfesuchende und Helfer in den schwierigen Zeiten von Corona zusammen - mit Erfolg. Es fanden sich sehr viele freiwillige Helfer in Naunhof und den Ortsteilen, die die von der Freiwilligenzentrale weitergeleiteten Hilfsanfragen aus der Bevölkerung stets mit Freude und mit einem Lächeln für die Betroffenen ausführten.

Mittlerweile sind durch die neue Allgemeinverfügung und die damit einher-

gehenden Lockerungen mehr Freiräume entstanden. Bei einigen Helfern und Hilfesuchenden funktioniert der Kontakt inzwischen ganz automatisch. Sicher ist auch die eine oder andere Freundschaft entstanden.

Die Meisten haben sich mit den aktuellen Begebenheiten arrangiert und Lösungen zur Eigenhilfe gefunden. Deshalb hat die Freiwilligenzentrale beschlossen, ihre Vor-Ort-Tätigkeit im Bürgersaal zu beenden und nunmehr auf den telefonischen Kontakt zu beschränken. Es wird also die Freiwilligenzentrale weiter geben, denn auch über Corona hinaus gibt es den einen oder anderen Betroffenen, der schnell und unkompliziert Hilfe braucht, sei es beim Einkaufen, beim Gassigehen, bei Arzt- oder Apothekengang oder wenn man einfach mal nur jemanden zum Re-

den braucht. Die Mitarbeiterinnen des Begegnungszentrums Naunhof haben nun diese Aufgabe übernommen.

**Hilfsanfragen können täglich von 8.00 bis 12.00 Uhr telefonisch unter der Nummer 034293 55152 gestellt werden.**

Dank der großartigen Bereitschaft vieler Helfer, auch über die Krise hinaus unterstützen zu wollen, werden die Betroffenen auch weiterhin schnelle Hilfe erfahren.

Die Stadt Naunhof dankt an dieser Stelle ganz herzlich dem Team der Freiwilligenzentrale sowie allen Helferinnen und Helfern aus Naunhof und den Ortsteilen, die ihre Unterstützung ganz unkompliziert zur Verfügung gestellt und trotz der schwierigen Umstände ein offenes Herz für ihre Mitmenschen bewiesen haben.

## Miteinander stark: MDR SACHSEN hört zu!

Noch bis zum 20. Mai ist Morgenmoderator Silvio Zschage in Sachsen unterwegs und sendet täglich aus einem anderen Ort. Auch in Naunhof machte sein Wohnmobil am 12. Mai auf dem Marktplatz Station, um vor Ort mit Menschen zu sprechen, wie es ihnen in der Corona-Zeit geht und was ihnen, ihre Heimatstadt betreffend, unter den Nägeln brennt. Im Vorfeld der Sendung konnten die Zuhörer Themen vorgeschlagen, über die Silvio Zschage berichten sollte. Dafür such-

te er auch das Gespräch mit Bürgermeisterin Anna-Luise Conrad, die übrigens derzeit Sachsens jüngste Bürgermeisterin ist. Wer die Sendung verpasst hat oder noch einmal

nachhören möchte, kann das im Internet unter nachfolgendem Link tun: <https://www.mdr.de/sachsenradio/miteinander-stark-mdr-sachsen-hoert-zu-100.html>

### Am 22. Mai ist Brückentag

Aufgrund des Brückentages nach Christi Himmelfahrt am 22. Mai sind die Mitarbeiter/innen der Stadtverwaltung nicht im Dienst.

Ab dem 24. Mai können Sie die Ämter wieder telefonisch erreichen.



Anna-Luise Conrad begrüßt Morgenmoderator Silvio Zschage

## Ortschaftsräte tagen wieder

Anfang Mai sind die Ortschaftsräte nach kurzer Unterbrechung wieder zu ihren Sitzungen zusammengetreten, selbstverständlich unter Einhaltung der Corona-Schutzmaßnahmen. Auf allen Tagesordnungen stand unter anderem der Austausch, ob sich die Ortsteile am 11. Kreiswettbewerb des Landkreis Leipzig „Unser Dorf hat Zukunft“ beteiligen möchten.

Bei dem Wettbewerb geht es darum, sich mit Engagement, Ideen und innovativen Vorhaben für ein attraktives Dorfleben einzusetzen. Die Einwohner kön-

nen zeigen, was sie bewegt und wodurch sich die Entwicklung und das Zusammenleben in ihrem Dorf auszeichnen.

Der Wettbewerb möchte die Dorfgemeinschaft motivieren und so nachhaltige Entwicklung in Gang bringen - unabhängig vom Endergebnis. Dafür stellt der Landkreis interessierten Dörfern mit der „Dorfwerkstatt“ eine professionelle Begleitung während des Wettbewerbes zur Seite. Diese Unterstützung ist kostenfrei und wird im Ort in Form von moderierten Workshops und fachlicher Expertise begleitet. Welche Ortsteile von Naun-



Alles auf Abstand in der Ortschaftsratssitzung in Eicha am 6. Mai

hof sich beteiligen werden und wie es danach weitergeht, erfahren Sie in den Naunhofer Nachrichten.

## Aus der Einwohnermeldestelle

### Bevölkerungsentwicklung in Naunhof

Einwohnerzahl per 31.03.2020	8.822
Geburten	9
Sterbefälle	9
Zuzüge	16
Wegzüge	19
Einwohnerzahl per 30.04.2020 (zum 04.05.2020)	8.819

### Mitteilung aus dem Fundbüro

Im April wurden nachfolgende Gegenstände im Fundbüro der Einwohnermeldestelle abgegeben.

- 1 Autoschlüssel
- 1 Schlüsselbund mit zwei Schlüsseln

Sollten Sie Gegenstände aus den Vormonaten vermissen, können Sie sich auch telefonisch unter 034293 42129 oder 034293 42127 melden.

## Wir gratulieren zur Geburt

Tina Weifselberg und Andreas Jäntsch aus Naunhof  
**Geburt Tochter Milda Erika am 2. März**

Sara Taheri Karchegani und Reza Ghasemi aus Naunhof  
**Geburt Tochter Arnika am 26. März**

Sandy Vanca und Carsten Eichstädt aus Naunhof  
**Geburt Sohn Theo Carsten am 1. April**

Janina Wolf und Luisa Zintl-Wolf aus Ammelshain  
**Geburt Sohn Taro am 6. April**

Stephanie Thom und Stefan Rischewski aus Naunhof  
**Geburt Sohn Emil am 9. April**

Susan Rudolph und Marcus Schulz aus Albrechtshain  
**Geburt Tochter Martha Dorle am 9. April**

Sindy Hennig und Marcel Krutzsch aus Naunhof  
**Geburt Sohn Noah am 26. April**



## Wir gratulieren zur Eheschließung

*Das größte Glück der Liebe besteht darin, Ruhe in einem anderen Herzen zu finden.*

Lespinasse

**27.04.2020**  
Sonja Schildein geb. Pechmann und Ralf Schildein beide wohnhaft in Naunhof

## Rathaus geschlossen aber erreichbar

Seit dem 11. Mai sind alle städtischen Angestellten wieder voll im Dienst unter Beachtung eines betrieblichen Hygieneplanes im Rahmen des Infektionsschutzes vor SARS-CoV-2. Dennoch bleibt das Rathaus für den Publikumsverkehr weiterhin geschlossen. Terminvereinbarungen sind nach telefonischer Rücksprache jederzeit möglich. Besucher/innen, die einen Termin haben, dürfen das Rathaus nur mit Mund-Nasenschutz betreten.

Die Mitarbeiter/innen sind unter den bekannten Telefonnummern und per E-Mail für Sie erreichbar. Nutzen Sie bitte auch den Bürgerbriefkasten am Haupteingang des Rathauses für schriftliche Anfragen, Anträge oder sonstige Anliegen.

Zusätzlich wurden folgende Telefonnummern eingerichtet, die Sie direkt mit den Ansprechpartnern in den Fachämtern verbinden.

- Bürgermeisterin (Frau Conrad)**  
☎ 034293 42-101
- Hauptamt (Schulen, Kitas usw.)**  
☎ 034293 42-102
- Bauamt**  
☎ 034293 42-103
- Kämmerei (Steuern, Finanzen usw.)**  
☎ 034293 42-104
- Ordnungsamt**  
☎ 034293 42-107
- Naunhofer Kultur WerkStadt**  
034293 42-105
- Eigenbetrieb Wasserversorgung**  
☎ 034293 42-106
- Naunhofer Wohnbau GmbH**  
☎ 034293 30147

## Stadtrat tagte in der Parthelandhalle

Am 7. Mai fand in der Parthelandhalle die erste Stadtratssitzung unter der Leitung der neuen Bürgermeisterin Anna-Luise Conrad statt. Um den jeweils aktuellen Vorgaben zur Kontaktvermeidung in der

Corona-Krise Rechnung zu tragen, wurde im Vorfeld die Aufstellung der Tagesordnung mit dem Ältestenrat geprüft und abgewogen, welche Themen zwingend zu behandeln sind und was auf einen späteren Zeitpunkt verschoben werden kann. Die Bürgermeisterin entschied, auf eine Einwohnerfragestunde zu verzichten, da eine Pflicht zur Abhaltung nicht besteht und entsprechende Anweisungen des Freistaat Sachsen auf die Reduzierung der Tagesordnung verwiesen. Natürlich sollen alle Bürgerinnen und Bürger auch während dieser Zeit ihre Fragen zu Stadtthemen stellen und Hinweise geben können und ebenso Antworten erhalten. „Lassen Sie sich trotz der bestehenden Beschränkung nicht aufhalten, uns mitzuteilen, wo der



Schuh drückt. Gern können Sie jeder Zeit den telefonischen oder schriftlichen Weg zur Verwaltung nutzen. Dann können wir bereits im Vorfeld der nächsten Sitzung recherchieren und Fakten sammeln, die wir Ihnen dann zur Sitzung vortragen werden.“ so der Wunsch der Bürgermeisterin.

### Aus der Geschäftsstelle des Stadtrates

#### Sitzungstermine Stadtrat

Die nächste Sitzung des Stadtrates findet am **Donnerstag, den 28. Mai 2020** statt. Der Sitzungsort wird mit der Bekanntmachung der Sitzung in den Schaukästen der Stadt Naunhof und im Ratsinformationssystem bekanntgegeben.

## Öffentliche Bekanntmachung

### Bekanntmachung aus der Sitzung des Stadtrates am 7. Mai 2020

**Gesamtzahl der Stadträte:** 16 + Bürgermeisterin Anna-Luise Conrad

**Anwesend:** Bürgermeisterin Conrad (parteilos), StR Blankenburg (Fraktion UWV/FDP/WVA), StR Funke (Fraktion UWV/FDP/WVA), StRin Meinel (Fraktion UWV/FDP/WVA), StR Kadyk (Fraktion UWV/FDP/WVA), StRin Naumann (AfD-Fraktion), StR Lehmann (AfD-Fraktion), StR Beulitz (AfD-Fraktion), StR Plischke (Fraktion DIE LINKE/GRÜNE), StR Eichhorn (Fraktion DIE LINKE/GRÜNE), StR Schäfer (Fraktion DIE LINKE/GRÜNE), StR Schramm (CDU), StRin Wegel (CDU), StR Dr. Kinne (FW Fu), StR Uhrlich (FW Fu), StR Schaller (BiN), StR Heikes (BiN)

**1.** Zum Antrag auf Verlängerung des Bauvorbescheides zum Abriss von vorhandenen Wohn- und Nebengebäuden und Errichtung eines Wohngebäudes als Mehrgenerationenhaus oder Doppelhaus mit integrierter Garage im Erdgeschoss auf den Flurstücken 82 und 81b der Gemarkung Naunhof, Breite Straße 21 wurde einstimmig das Einvernehmen der Stadt Naunhof erteilt.

**2.** Mit 16 Zustimmungen und 1 Gegenstimme wurde der Abschluss eines Erschließungsvertrages zwischen der Stadt Naunhof und der Wohnmacher Bau- und Investitions GmbH, Petersstraße 20 in 04109 Leipzig für das Vorhaben "Familienwohnpark im Sonnenwinkel" beschlossen.

**3.** Einstimmig wurde die Abwägung der Stellungnahmen der Träger öffentlicher Belange, Nachbargemeinden und Bürger zum Bebauungsplan "Familienwohnpark im Sonnenwinkel" beschlossen und die Verwaltung beauftragt, die Träger öffentlicher Belange und Bürger, die Stellungnahmen abgegeben haben, vom Ergebnis der Abwägung in Kenntnis zu setzen.

**4.** Mit 15 Zustimmungen, 1 Gegenstimme und 1 Enthaltung wurde die Satzung des Bebauungsplans "Familienwohnpark im Sonnenwinkel" in der Fassung vom 13.03.2020 als Bebauungsplan der Innenentwicklung nach § 13a BauGB begilligt.

**5.** Mit 15 Zustimmungen und 2 Gegenstimmen wurde der Abschluss eines Grundstückstauschvertrages zwischen der Stadt Naunhof für das abzugebende Flurstück 280 der Gemarkung Erdmannshain und der Kommunale Wasserwerke Leipzig GmbH mit Sitz in 04103 Leipzig, Johannisgasse 9 für die abzugebenden Flurstücke 591/2 und 951 der Gemarkung Naunhof und einer Teilfläche des Flurstücks 279 der Gemarkung Erdmannshain mit einem an die Stadt Naunhof zu zahlenden Wertausgleich in Höhe von 72.960 Euro beschlossen.

**6.** Der Stadtrat hat einstimmig den Abschluss des Wasserlieferungsvertrages zwischen den Kommunalen

Wasserwerken Leipzig GmbH und der Stadt Naunhof beschlossen.

**7.** Einstimmig wurde eine Vereinbarung über die Erbringung einer Ausgleichszahlung zwischen den Kommunalen Wasserwerken Leipzig GmbH und der Stadt Naunhof aus Gründen des Ressourcenschutzes beschlossen.

**8.** Der Stadtrat hat einstimmig die Vereinbarung über die Unterstützungsleistungen zwischen den Kommunalen Wasserwerken Leipzig GmbH und der Stadt Naunhof beim Anschluss der Stadt Naunhof an die durch die Kommunalen Wasserwerke Leipzig GmbH am Standort Naunhof zu errichtende Wasseraufbereitungsanlage beschlossen.

**9.** Der Stadtrat hat einstimmig die Widmung eines Eigentümerweges gem. § 6 Sächsisches Straßengesetz auf Teilflächen der Flurstücke 820/2 und 820/3 der Gemarkung Ammels-hain beschlossen.

**10.** Mit 16 Zustimmungen und Stimmenthaltung wurde die Annahme von Geld- und Sachspenden, Schenkungen oder ähnlichen Zuwendungen gemäß Positionen 89-90 für das Jahr 2019 im Wert von 442,70 Euro entsprechend § 73 Abs. 5 SächsGemO sowie deren angegebene Verwendung beschlossen.

**Bekanntmachung aus der Sitzung  
des Ortschaftsrates Ammelshain  
am 5. Mai 2020**

**Anzahl der Mitglieder:** 6

**Anwesend:** OV Kadyk, OR Enko, OR Michael, ORin Schmidt, OR Nollau, OR Streller

1. Im Rahmen der Anhörung wurde einstimmig der Widmung eines Eigentümerweges gem. § 6 sächsisches Strafsengesetz auf den Teilflächen der Flurstücke 820/2 und 820/3 der Gemarkung Ammelshain zugestimmt.

**Bekanntmachung aus der Sitzung  
des Vergabeausschusses am 7. Mai 2020**

**Anzahl der Mitglieder:** Bürgermeisterin Anna-Luise Conrad als Vorsitzende, 6 Stadträte

**Anwesend:** Bürgermeisterin Conrad (parteilos), StRin Meinel (Fraktion UWV/FDP/WVA), StR Beulitz (AfD-Fraktion), StR Eichhorn (Fraktion DIE LINKE./GRÜNE), StRin Wegel (CDU), StR Uhlrich (FW Fu), StR Schaller (BiN)

1. Der Vergabeausschuss hat einstimmig die Vergabe des 1. Nachtragsangebotes für die Lieferung, den Aufbau, die Vorhaltung und den Rückbau von Unterrichtscontainern für die Interimsnutzung für Klassenzimmer, Grundschule Naunhof an die Firma Kleusberg GmbH Co. KG, Industriestraße 1 in 06184 Kabelsketal zu einer Vergabesumme 23.845,22 Euro inkl. der jeweils gültigen Mehrwertsteuer beschlossen.

2. Der Vergabeausschuss hat einstimmig beschlossen, die Firmen Umwelttechnik und Wasserbau GmbH Leipzig, Ludwig Pfeiffer Hoch- und Tiefbau GmbH & Co. KG Leipzig, Tief und Spezialbau Halle GmbH, Rohrleitungsbau Götz & Müller GbR Rötha und T+S Trapp + Speck Rohrleitungs- und Tiefbau GmbH & Co. KG Fuchshain an der beschränkten Ausschreibung nach Teilnahmewettbewerb entsprechen § 3 (2) VOB/A für das Leistungsverzeichnis "Harvarie an Trinkwasserhauptleitungen bzw. Auswechslung/Neuverlegung von Trinkwasserhausanschlüssen" zu beteiligen.

3. Es wurde einstimmig beschlossen, den Auftrag für die Baumaßnahme "Ausbau der Trink- und Löschwasserversorgungsleitungen zur Anbindung von Gewerbebetrieben an das regionale bzw. überregionale Versorgungsnetz in Naunhof, 2. BA Wiesenstraße" an die Firma Strafen- und Tiefbau GmbH Eilenburg, Bergstraße 48 in 04838 Eilenburg zu einer Vergabesumme von 276.592,56 Euro inkl. der jeweils gültigen Mehrwertsteuer zu vergeben.

4. Der Vergabeausschuss hat einstimmig der Ausführungsplanung für den Bauplanung Melanchthonstraße zugestimmt.

**Widmungsverfügung: Gemäß § 6 des Sächsischen Strafsengesetzes (Sächs-StrG) erlässt die Stadt Naunhof die nachfolgende Widmungsverfügung:**

**Bezeichnung der Strafe:**

Eigentümerweg; Zufahrt zu den Grundstücken, Neubauernstr. 2a und 4a, 04683 Naunhof OT Ammelshain

**Flurstücknummern:**

Teilflächen der Fl.-Nrn. 820/2 und 820/3 der Gemarkung Ammelshain

**bisherige Strafsenklasse:**

nicht gewidmet

**Gesamtlänge:** 30 m

**Beschreibung des Anfangpunktes:**

Neubauernstraße

**Beschreibung des Endpunktes:**

Zaun vor den Grundstücken Neubauernstr. 2a und 4a

**Eigentümer:**

Eigentümer der Grundstücke Neubauernstr. 2a und 4a

**Stadt:** Naunhof

**Landkreis:** Landkreis Leipzig

**Verfügung:**

Die oben näher bezeichnete Verkehrsfläche wird als Eigentümerweg gewidmet. Diese Verfügung wird mit ihrer Bekanntmachung wirksam.

**Begründung:**

Die oben näher bezeichnete Strafe wurde neu errichtet. Sie dient als Erschließung der Grundstücke Naubauernstr. 2a und 4a, 04683 Naunhof OT Ammelshain.

**Rechtsbehelfsbelehrung:**

Gegen diese Widmung kann innerhalb eines Monats nach Bekanntgabe schriftlich oder mündlich zur Niederschrift Widerspruch bei der Stadtverwaltung Naunhof, Markt 1, 04683 Naunhof erhoben werden.

Naunhof, den 08.05.2020

gez. Anna-Luise Conrad  
Bürgermeisterin

Entwicklung | Zukunft 

## AZV Parthe errichtet Trennsystem in der Semmelbergstraße

Ab 18. Mai wird die Semmelbergstraße in Naunhof vollgesperrt. Grund sind Baumaßnahmen des Abwasserzweckverbandes zur Reinhaltung der Parthe (AZV). Dabei wird anstelle des vorhandenen Mischsystems ein Trennsystem errichtet. Das Regenwasser soll dann getrennt vom Schmutzwasser direkt der Parthe zugeleitet werden, während das Schmutzwasser – ohne wie bisher das Mischwasserrückhaltebauwerk am Standort der ehemaligen Kläranlage in der Alten Beuchaer Straße zu passieren – direkt dem Hauptsammlersystem zugeleitet wird. Mit dieser Maßnahme wird das Mischwasserbauwerk entlas-

set und im Ergebnis genehmigungskonform betrieben. Zur Entflechtung des Mischsystems werden in der Semmelbergstraße jeweils ca. 190 Meter Schmutzwasser- und Regenwasserkanäle errichtet und die Grundstücksentwässerungsleitungen auf 22 Grundstücken getrennt. Das Bauunternehmen Kai-Uwe Gutseel aus Leipzig wurde mit der Bauausführung beauftragt. Als Bausumme sind rund 315.000 Euro geplant. Bis zum 30. August sollen die Arbeiten beendet sein.

Im Rahmen einer Bürgerinformationsveranstaltung wurden die betroffenen Bürger über das Bauvorhaben

informiert. Anschließend fanden die einzelnen Grundstücksbegehungen statt. Mit Schreiben vom 15. April 2020 wurden den Anliegern der Semmelbergstraße die geplanten Bautermine bekannt gegeben.



## Strafensperrungen für Baumaßnahmen

Anfang Mai musste die Nordstraße in Naunhof aufgrund von Bauarbeiten für den Verkehr voll gesperrt werden. Die Firma Trapp + Speck Rohrleitungs- und Tiefbau GmbH aus Fuchshain hat hier drei Schachtabdeckungen in der Straße ausgewechselt.

Die Straße Am Grillensee ist voraussichtlich noch bis Anfang Juni voll gesperrt. Hier finden Arbeiten der GP Verkehrswegebau GmbH Niederlassung Leipzig statt, die die Erschließung des neuen Wohngebietes „Grünstadt Naunhof“ auch von der Ammelshainer Straße aus durchführt.

Ebenfalls kommt es seit dem 4. Mai und voraussichtlich bis zum 5. Juni auf der Straße des 9. November zu Einschränkungen des Verkehrs. Im Zuge der Wohngebietserschließung werden unter der Straße und der Bahnanlage Ver- und Entsorgungsleitungen verlegt.



Am Grillensee / Zufahrt Wurzenener Straße

Dafür wird eine Baustellenausfahrt in Höhe der Solaranlage gebaut. Eine

halbseitige Sperrung mit Ampelregelung ist eingerichtet.

## Neubau einer Wasseraufbereitungsanlage in der Erdmannshainer Straße

Die Leipziger Wasserwerke (LWW) planen in der Erdmannshainer Straße in Naunhof gegenüber der Zufahrt zur Dieselstraße den Bau einer

Wasseraufbereitungsanlage. Diese soll zukünftig das in den Brunnen im Werk I und II geförderte Rohwasser zu Trinkwasser verarbeiten. Für die Umsetzung des Bauvorhabens benötigt die LWW ein Grundstück, das sich im Eigentum der Stadt Naunhof befindet. Da die Stadt wiederum Interesse an Flächen der LWW in der Lutherstraße/Nordstraße sowie ebenfalls in der Erdmannshainer Straße (möglicher Standort für die Errichtung einer neuen Kindertagesstätte) wurde ein Flächentausch ausgehandelt, dem der Stadtrat in seiner Sitzung am 7. Mai mehrheitlich zustimmte. Die Größe und der Wert der Tauschflächen sind nicht identisch. Somit erhält die Stadt Naunhof noch einen Differenzbetrag von rund 73.000 Euro.

vertrages mit den Leipziger Wasserwerken für weitere zwanzig Jahre, unter anderem mit neuen Konditionen. Nach einer Hochrechnung des Jahresbezuges von 2018 reduzieren sich die Wasserbezugskosten für Naunhof um etwa 42.500 Euro pro Jahr.

### Vorankündigung Baumaßnahme in der Wiesenstraße

Diese Maßnahme betrifft den 2. Bauabschnitt der Gesamtbaumaßnahme „Ausbau der Trink- und Löschwasserversorgungsleitung zur Anbindung von Gewerbebetrieben an das regionale bzw. überregionale Versorgungsnetz Naunhof“. Der Baustart wird voraussichtlich am 25. Mai sein. Es ist geplant in der Wiesenstraße ca. 550 Meter Trinkwasserleitung neu zu verlegen. Die betroffenen Anlieger werden gesondert vor Baubeginn über den Werdegang der Baumaßnahme in Form einer Mitteilung in die Briefkästen informiert. Das Bauvorhaben wird von der Firma Straßen- und Tiefbau GmbH Eilenburg durchgeführt.

Diese Maßnahme wird mitfinanziert mit Steuermitteln auf Grundlage des von den Abgeordneten des Sächsischen Landtags beschlossenen Haushaltes. Die Mitfinanzierung des Bundesministeriums für Wirtschaft und Energie erfolgt auf der Grundlage des von den Abgeordneten des Deutschen Bundestags beschlossenen Haushaltes.

Gleichzeitig wurde eine Vereinbarung zur Abdeckung zukünftig eventuell auftretender Schäden in Bezug auf den Anschluss der neuen Wasseraufbereitungsanlage an das Leitungsnetz der Stadt Naunhof ausgehandelt. Der Eigenbetrieb Wasserversorgung Naunhof erhält dafür von der LWW einen Einmalbetrag in Höhe von 60.000 Euro. Außerdem wird das Trinkwasser für die Leitungsspülung nach dem Anschluss der neuen Wasseraufbereitungsanlage der Stadt nicht in Rechnung gestellt.

Auch eine Vereinbarung zum Ressourcenschutz erhielt vom Stadtrat grünes Licht. Geregelt ist darin die Erstellung einer Machbarkeitsstudie inklusive Erarbeitung eines Abwasserschutzkonzeptes für das Gebiet Grillensee, wofür die Leipziger Wasserwerke der Stadt Naunhof 30.000 Euro zur Verfügung stellen. Weil sich der Badensee großer Beliebtheit erfreut, soll er als Freizeit- und Erholungsgebiet erschlossen werden. In welcher Form, dazu werden zu gegebener Zeit auch die Einwohner ihre Ideen und Vorschläge einbringen können.

Der Gedanke einiger Stadträte, den Betrag, welche die Stadt Naunhof im Zusammenhang mit dem Grundstückstausch erhält, in professionelle Gutachten zur Beurteilung der aktuellen Wassersituation im Stadtgebiet zu investieren, soll aufgenommen werden.

Weiterhin ist eine intensive Einbindung aller Bürger/innen zum existenziellen Thema Wasser in den folgenden Prozessschritten angedacht (z.B. Einwohnerversammlung, Ausstellungen zum Thema, Projekte) und liegt der Bürgermeisterin sehr am Herzen.



## Waldbad fast startklar für die Eröffnung der Badesaison

Die Vorbereitungszeit für die diesjährige Eröffnung des Waldbades ist längst im Gange. Nachdem im vergangenen Jahr der Schwimmerbereich im großen Schwimmbecken durch die Mitarbeiter des städtischen Bauhofes eine neue Beschichtung erhielt, standen für diese Badesaison das Kinderplanschbecken und die Sprunggrube auf der Aufgabenliste. Die Arbeiten sind inzwischen beendet, sodass als nächstes ein Pavillon für die Schwimmmeister und Rettungsschwimmer errichtet werden kann. Von dem aus werden sie zukünftig immer einen achtsamen Blick auf die Badegäste haben. Das Fundament dafür steht bereits. Bevor der eigentliche Aufbau erfolgen kann, bekommt das Holz noch eine Lasur, damit es vor Umwelteinflüssen geschützt ist.

Zu den allgemeinen Vorbereitungsarbeiten gehören aber auch die Grünflächenpflege, das Säubern der Wege oder Installations- und Klempnerarbeiten sowie die Reinigung im Sanitärgebäude. Ab wann das Waldbad öffnen kann, ist selbstverständlich abhängig von den Lockerungen der Corona-Schutzmaßnahmen. Sobald der Freistaat grünes Licht gibt, kann mit der Befüllung der Becken begonnen werden, was dann etwa 14 Tage dauern wird. Bürgermeisterin Anna-Luise Conrad: „Die Betreuung des Waldbades kostet unsere Stadt jeden Tag sehr viel Geld. Daher ist es wichtig zunächst abzuwarten, wie die weiteren Vorgaben der Verantwortlichen aussehen, insbesondere auch Auflagen welche wir dann in einem Hygieneplan umsetzen müssen, damit das Bad öffnen kann. Aber ich bin zuversichtlich und ebenso in Vorfreude, wenn es dann endlich soweit sein wird.“



### Naherholungsgebiet Naunhofer Seen

Noch lässt die Eröffnung der Badesaison wegen der Corona-Krise auf sich warten. Da aber bereits schon jetzt mehr Betrieb am Moritzsee herrscht und auch um einen Rückstau auf den Autobahnbühnen zu verhindern, haben die Bauhofmitarbeiter den Kurzzeitparkplatz um eine weitere Fläche vergrößert.

Der große Parkplatz bleibt bis zur offiziellen Eröffnung weiter geschlossen. Dies gilt ebenfalls für die Sanitärgebäude.

### Radwege und Spielplätze werden in Ordnung gebracht

Frühling, Sonne und Regen haben die die Vegetation kräftig wachsen lassen.

Für den Bauhof heißt das unter anderem, städtische Flächen zu mähen und an den Rad- und Fußwegen Hecken zu verschneiden. Alle öffentlichen Spielplätze in Naunhof und den Ortsteilen werden das ganze Jahr über von den Bauhofmitarbeitern regelmäßig kontrolliert, kaputte Spielgeräte repariert oder gegebenenfalls ausgewechselt. Seit dem 4. Mai können sie auch wieder bespielt werden.

Sie haben Hinweise oder stellen Mängel fest? Gern können Sie diese auch direkt dem Bauhof melden, damit schnellstmöglich Abhilfe geschaffen werden kann.

#### Kontakt:

Torsten Weber  
(Bauhofleiter)  
Tel. 034293 461706 oder  
0157 37605367  
E-Mail: [bauhof@naunhof.eu](mailto:bauhof@naunhof.eu)



## Dramatische Borkenkäfermassenvermehrung in 2020 erwartet

Der Forstbezirk Leipzig unterstützt private und kommunale Waldbesitzer beim Erkennen und Beseitigen von Waldschäden

Die Frühlingssonne lockt nicht nur viele Erholungssuchende in die umliegenden Wälder. Rund um Leipzig schwärmen gerade jetzt Milliarden von Borkenkäfern aus ihren Winterquartieren und suchen geeigneten Brutraum. Das sind durch die anhaltende Trockenheit geschwächte Nadelbäume unter deren Rinde sich die winzigen Käfer vermehren.

Durch die warmen und sehr trockenen Sommer der vergangenen Jahre ist der Ausgangsbestand an Borkenkäfern und die Zahl der geschwächten Bäume so groß wie nie zuvor in forstlicher Geschichte. Die Förster erwarten daher ein dramatisches großflächiges Sterben von Fichten, Lärchen und Kiefern in unserer Region.

Jeder Waldbesitzer ist in der Pflicht jetzt seine Flächen intensiv auf frischen Befall durch Borkenkäfer oder andere Schadinsekten zu kontrollieren. Wer frischen Befall erkennt, muss sofort handeln. Die rechtzeitige Sanierung der ersten Generationen ist besonders wichtig. Sie begrenzt den Sanierungsaufwand und die Schäden. Denn auf einem befallenen Baum in der ersten Käfergeneration, folgen 20 befallene Bäume in der zweiten und 400 Bäume in der dritten Vermehrungswelle.

Solange die Entwicklung der Larven noch nicht abgeschlossen ist kann dieser Zyklus unterbrochen werden. Dazu müssen befallene Bäume gefällt und die Stämme entrindet oder so schnell



Ein Borkenkäfer in Nahaufnahme (Foto: Franz Matschulla)

wie möglich aus dem Wald abgefahren werden. Ihr Revierförster unterstützt Sie als Waldbesitzer bei der Planung und Umsetzung der Maßnahmen gern und berät sie kostenfrei zu den notwendigen Arbeiten, zusätzliche Unterstützung durch im Forstbezirk tätige Forstbetriebsgemeinschaften und bestehende Förderrichtlinien. Den Kontakt hierzu finden sie ganz einfach über die Förstersuche im Internet unter der Adresse <https://www.sbs.sachsen.de/foerstersuche-27430.html> oder telefonisch beim Forstbezirk Leipzig unter der Nummer 0341 860800.

Waldbesitzer die Sanierungen nicht in Eigenleistung umsetzen, sollten für diese Arbeiten auf Dienstleistungsun-

ternehmen zurückgreifen. Im Forstbezirk Leipzig sind aktuell Maschinen zur Aufarbeitung von Käferholz in den Regionen Wermsdorf und Colditz im Einsatz. Weitere Unternehmen werden in den kommenden Wochen in den Betreuungswaldrevieren Döbeln, Hubertusburg (Oschatz und Wurzen) sowie Muldental-Kohrener Land erwartet. Hier können sich Waldbesitzer an vorbereitete Sanierungsarbeiten anschließen. Die zuständigen Revierleiter oder Forstbetriebsgemeinschaften leisten dabei Unterstützung und koordinieren die Einsätze. Überdies informieren sie über bestehende Fördermöglichkeiten bei der Käferbekämpfung und der Wiederbewaldung der Schadflächen.

## Grüner Tisch ruft zum Gießen der städtischen Bäume auf

Wenn sich Blätter an Bäumen einrollen und welken oder auch Äste absterben, dann ist das meist ein Zeichen, dass sie zu wenig Wasser bekommen. Die letzten beiden Sommer waren sehr trocken und auch in diesem Jahr gab es bereits längere Trockenperioden. Bäume bringen Natur in unsere Stadt. Sie sorgen für unser Wohlbefinden, denn sie filtern Straßenstaub, produzieren Sauerstoff und spenden im Sommer Schatten. Nicht nur wir haben großen Durst, wenn es heiß ist, sondern auch die Bäume.

Es gibt viele Städte, die inzwischen ihre Einwohner aufrufen Straßensäulen vor ihren Häusern zu gießen. Wichtig dabei ist, dass nicht jeden Tag ein bisschen sondern lieber ein-

mal in der Woche ausreichend Wasser gegeben wird, damit auch die tiefer liegenden Wurzeln zu trinken bekommen. Die Abendzeit ist am besten dafür geeignet. Bepflanzte Baumscheiben lassen die Erde zudem nicht so schnell austrocknen bzw. Gießwasser verdunsten.

Erst im März 2019 hatte der Stadtrat beschlossen, dass Bürger auch Patenschaften über die Pflege von Baumscheiben abschließen können. Sollten Sie Interesse daran haben, können Sie sich an das Bauamt der Stadtverwaltung wenden (Evelin Oehmichen, Tel. 034293 42144). Zwischen der Stadt Naunhof und dem Baumscheiben-Paten wird dann eine Vereinbarung geschlossen.



## Kindertagesstätte Funtasia

### Bunte Botschaften

In der AWO Kindertagesstätte Funtasia in Lindhardt bemalen die Kinder der Notbetreuung seit Ende März viele Steine zu kleinen bunten Meisterwerken. Damit verzieren sie ihr Kitagebäude. Es ist schon eine beachtliche Steinschlange entstanden. Alle freuen sich über jeden bunten Stein, der sie wachsen lässt. Auch die Kinder, welche im Moment die Einrichtung nicht besuchen dürfen, werden in die Malerei einbezogen, denn sie werden sehr vermisst. „Gerne könnt ihr uns Bilder malen, Briefe schreiben oder Steine verzieren. Bleibt gesund! Wir sehen uns bald wieder.“, schickt das Erzieherteam einen Gruß an seine Bewohner.



## Kindertagesstätte Waldwichtel

### Besuch im REWE Markt

Noch im März, als es noch keine Einschränkungen aufgrund der Corona-Pandemie gab, waren aufgeregte Kinder unter dem Motto des diesjährigen Kindergartenprojektes „Auf Entdeckungstour in unserer Heimat“ im Naunhofer REWE Markt zu Besuch. Die Leiterin Frau Keller ließ die Gäste hinter die Kulissen des Marktes schauen. So war zu erleben, wie die Waren, die verkauft werden, mit einem großen Lastwagen angeliefert wurden.

Die Flaschenannahmestelle durften die Kinder einmal von der anderen Seite betrachten und sie bestaunten ein Förderband, auf dem die schweren Kästen transportiert werden, um die Arbeit der Mitarbeiter zu erleichtern. Ein Höhepunkt war das Ausprobieren der Reinigungsmaschine. Gemeinsam mit Herrn Keller durfte diese bedient werden. Nach der Besichtigung der Papierpresse ging es zur Obst- und Gemüseabteilung. Dort konnten die Kinder beweisen, welche Obst- und Gemüsesorten sie schon kennen. In der Backabteilung durften sie dann

den großen Ofen und die Brotschneidemaschine bestaunen und sogar ganz frisches Brot verkosten. Es gab so viel Interessantes zu entdecken. Dann erfuhren die Besucher noch wie Quarkspeisen zubereitet werden und die Kinder durften Obststücke in warme Schokolade dippen und naschen. Das war lecker!

Mit einem Frühlingslied über die Lautsprecher des Marktes bedankten sich die Waldwichtel-Kinder für das schöne Erlebnis und erfreuten gleichzeitig auch die Kunden des Einkaufsmarktes. Mit viel Geduld und Zuwendung bekamen die Kinder an diesem Tag alles wunderbar erklärt, sodass sie auch im Kindergarten noch viel davon zu berichten hatten.

Aber der Besuch war nicht nur für die Kinder, sondern auch für die Erzieher sehr interessant.

Recht herzlichen Dank noch einmal an dieser Stelle an alle Mitarbeiter/innen und besonders an Familie Keller für diesen tollen Tag. Es war einfach spitze!



### MDV-Infomobil kommt nach Naunhof

Am **27. Mai** macht das MDV-Infomobil von 9.00 bis 13.00 Uhr auf dem Markt Station.

## Offener Brief

Liebe Kinder und Familien der städtischen Naunhofer Kindereinrichtungen,

der Coronavirus hat unseren Alltag von heute auf morgen ganz schön auf den Kopf gestellt. Ganz plötzlich wurde in unseren Kindereinrichtungen nur noch eine Notbetreuung angeboten und wir konnten uns gar nicht richtig von euch verabschieden.

Viele fragen sich, was die Kita-Teams und der Schulhort in der Corona-Zeit so machen und seid gewiss: Wir sitzen nicht nur da und warten, dass es weiter geht!

Da stimmen uns einige Forderungen und Gerüchte ganz schön traurig ...

Wir sind bemüht, viele Wünsche und individuellen Bedürfnisse während der Notbetreuung umzusetzen. Leider funk-

tioniert dies immer nur nach entsprechenden Vorgaben, an die auch wir uns halten müssen. Ganz im Gegenteil: Wir sind weiterhin für die Kinder in der Notbetreuung da, geben ihnen die Sicherheit, die sie brauchen und begleiten sie durch diese schwere Zeit. Wir vermitteln den Kindern ein Stück Normalität, welche sie gerade benötigen. Und wir beschäftigen uns natürlich auch mit den Kindern zu dem Thema Corona – natürlich altersangemessen und verständlich. Außerdem haben wir uns sehr viel Mühe gegeben, teilweise die Einrichtungen mit einem neuen Anstrich versehen, kleine Renovierungen getätigt und natürlich auch Desinfektionsmaßnahmen erledigt. Alle Einrichtungen strahlen im neuen Anlitz, dank der neu gestalteten Gruppenräume, -bäder, Küchen und Flure.

Damit alles blitzblank ist, wurden zusätzlich zur professionellen Grundreinigung jedes Puzzleteil, jedes Legosteine, jedes Spielzeug und alles, was sonst noch gereinigt werden musste, desinfiziert und sauber gemacht.

Wir haben unsere Außenanlagen gepflegt und neu bepflanzt, jedes Zimmer

sortiert und dekoriert, die Portfoliohefter auf den aktuellen Stand gebracht und unsere Konzeptionen überarbeitet.

Auch am Frühjahrsputz am See und in den öffentlichen Anlagen haben wir tatkräftig mitgeholfen.

Wir möchten uns auf diesem Weg auch noch bei Ihnen, liebe Eltern, und Ihren Familien bedanken: DANKE für den Zusammenhalt, welcher in dieser Zeit das Allerwichtigste ist.

DANKE auch, dass die Familien alles geben, um Arbeit, Kinder und Familie zu koordinieren und diese neue Herausforderung meistern.

### Bleiben Sie gesund!

Wir vermissen Euch und wünschen uns sehr, dass wir endlich alle wieder gemeinsam miteinander unseren Kita-Alltag gestalten können. Wir freuen uns auf ein baldiges Wiedersehen!

Die Kita-Teams und der Schulhort der Stadt Naunhof



## Volkshochschule – vielfältige Online-Angebote

Zur Überbrückung der aktuellen Kurspause bietet die Volkshochschule auf ihrer Website und einer weiteren Internetplattform zahlreiche Online-Angebote an. Zu finden gibt es zum Beispiel Online-Beratung zur staatlichen Bildungsprämie, einem Förderprogramm des ESF und BMBF. Im Rahmen dieser Förderung übernimmt die Bundesregierung für Erwerbstätige mit geringem Einkommen die Hälfte des Veranstaltungsentgeltes, wenn sie einen Lehrgang besuchen, der für ihren Beruf nützlich ist. Entdecken Sie neben Wissenswertem zu einer Vielzahl von Themen auch die entgeltfreien Gesundheitsangebote: Ob Bewegungseinheiten für die ganze Familie, kombiniertes Training für Hund und Herrchen oder Video Tipps – die Gesundheitstrainer der Volkshochschule helfen Ihnen dabei gesund zu bleiben. Für registrierte Kursteilnehmer gibt es in der „vhs-cloud“ interessante Kursalternativen, wie zum Beispiel einen Online-Pilates-Kurs und Online-Sprachangebote verschiedener Niveaustufen zu entdecken.

Die Volkshochschule freut sich über jeden Besuch und jeden Klick auf [www.vhs-muldental.de](http://www.vhs-muldental.de). Alle Geschäfts- und Außenstellen der Volkshochschule Muldental sind im Moment für den Besucherverkehr geschlossen. Für Anfragen stehen Ihnen Mitarbeiter zu den Geschäftszeiten unter Tel. 03437 925290 und per E-Mail unter: [grimma@vhs-muldental.de](mailto:grimma@vhs-muldental.de) zur Verfügung.

## Freies Gymnasium Naunhof

Schulleiterin des FGN verabschiedet sich

Am letzten Arbeitstag von Frau Dr. Kathrin Mayer, die neun Jahre das Freie Gymnasium in Naunhof geleitet hat, waren nur Schüler der 12. Klassen anwesend. Und diese schrieben gerade ihre Abiturprüfungen.

Doch auch wenn der Abschied an diesem Tag nur ein leiser war, mit zahlreichen Bildern und Wünschen für die Zukunft am buntgeschmückten Zaun der Schule in der Wiesenstraße brachten die Schülerinnen und Schüler ihren Dank auf herzliche Weise zum Ausdruck.

Nun übernimmt Claudia Stichler die Leitung des Freien Gymnasium. Sie war bisher stellvertretend für das Amt der Einrichtung tätig.

Bürgermeisterin Anna-Luise Conrad bedankte sich im Namen der Stadt Naunhof mit einem kleinen Präsent für die geleistete Arbeit bei Frau Dr. Mayer



und wünschte ihr für die Zukunft und den neuen Abschnitt alles Gute. Gleichzeitig begrüßte und beglückwünschte sie Frau Stichler in ihrer neuen Funktion und freut sich auf eine vertrauensvolle und gute Zusammenarbeit.

## Stadtbibliothek Naunhof kann endlich wieder besucht werden

Nach einer Übergangsphase mit vereinbarten Abholterminen hat die Naunhofer Stadtbibliothek ab Montag, den 18. Mai bis auf weiteres zu den folgenden Zeiten geöffnet:

Mo – Fr	10.00 – 12.00 Uhr
Di	13.00 – 17.00 Uhr
Do	13.00 – 16.00 Uhr

Unter Einhaltung der geltenden Regeln hinsichtlich der Hygiene-Schutzvorkehrungen ist der Besuch der Bibliothek und die Medienausleihe wieder eingeschränkt unter Beachtung folgender Kriterien möglich:

Das Betreten der Bibliothek ist nur mit Tragen eines Mund- und Nasenschutzes gestattet. Bitte desinfizieren Sie Ihre Hände sofort nach Betreten der Bibliothek am bereitgestellten Spender. Benutzen Sie für Ihren Besuch einen der Einkaufskörbe, die vor der Tür bereitgestellt werden. Die Besucherzahl reduziert sich dementsprechend auf die Anzahl der vorhandenen Körbe. Planen Sie wegen der eingeschränkten Benutzerzahl Wartezeiten ein.

Achten Sie bitte vor und in der Bibliothek auf den notwendigen Abstand von 1,5 Meter. Die Aufenthaltsdauer ist auf maximal 15 Minuten begrenzt. Eine zügige Abwicklung wird erbeten. Kinder

bis zwölf Jahre dürfen ausschließlich in Begleitung eines Erwachsenen kommen.

Bis auf Weiteres sind in der Bibliothek nur Ausleihen und Rückgaben möglich. Die Nutzer werden gebeten, sich aufgrund der aktuellen Situation nicht aufzuhalten, um etwa zu lesen, sich mit anderen Personen zu treffen oder mit den Kindern zu spielen. Bestellungen aus anderen Bibliotheken sind derzeit auch nicht möglich.

Der Medien-Abholservice, der noch bis zum 15. Mai stattfand, wird mit der Öffnung der Bibliothek eingestellt. Bis zu diesem Termin wurden den Nutzern auch keine Versäumnisentgelte berechnet.

Trotz all dieser Einschränkungen und Maßnahmen sind die Mitarbeiterinnen der Bibliothek sehr froh, wieder für Sie da sein zu können. Mit der Bereitstellung vieler Neuerscheinungen an Büchern, DVDs, Hör-CDs und Tonies gibt es auch



viele Anreize, die Einrichtung zu besuchen. Gleichzeitig danken die Mitarbeiterinnen den vielen kleinen und großen Lesern, die mit Text- und Bildbotschaften signalisiert haben, wie sehr die Bibliothek ihnen fehlt.



Damit die Nutzer der Stadtbibliothek nicht länger auf literarischen Nachschub verzichten mussten, boten die Mitarbeiterinnen einen Abholservice an. Interessenten konnten dafür per Telefon oder E-Mail ihre Medienwünsche äußern und bekamen dann einen Termin mitgeteilt, an dem sie am Fenster zum Parkplatz Ärztehaus eine für sie gepackte Medientasche erhielten. Für die Übergangsphase von zwei Wochen war das eine gute Lösung, um den Lesehunger vorerst stillen zu können. Auch Familie Sienz aus Naunhof nutzte den Abholservice (Foto oben: Thomas Kube).

## Stadt- und Touristinformation öffnet am kommenden Dienstag

Auch die Stadt- und Touristinformation wird am 19. Mai wieder öffnen. Die Öffnungszeiten können uneingeschränkt realisiert werden:

Mo – Fr	10.00 – 12.00 Uhr
Di	13.00 – 18.00 Uhr
Mi - Do	13.00 – 15.30 Uhr

Auch hier gilt es Abstandsregeln einzuhalten. Die Einrichtung darf nur von Personen mit Mund- und Nasenbedeckung betreten werden. Alle weiteren den Zutritt regelnden Hinweise finden Sie an der Tür.

Die Einrichtungen freuen sich, endlich wieder für Sie da sein zu können,

auch wenn zur jetzigen Zeit nur eine eingeschränkte Nutzung realisiert werden kann.

**Achtung! Die Stadt- und Touristinformation und die Stadtbibliothek Naunhof bleiben am Freitag, den 22. Mai (Tag nach Himmelfahrt) geschlossen.**

## Heimatverein Lindhardt e.V.

Lindenfest 2020 fällt aus

Leider musste in diesem Jahr, wie auch schon das Osterfeuer, das Lindenfest abgesagt werden. Sicher wird jeder dafür Verständnis aufbringen, denn niemand möchte riskieren, dass sich bei einem so fröhlichen Anlass vielleicht das Coronavirus unter den Teilnehmenden ausbreitet und eine Menge Traurigkeit hinterlässt. Außerdem sind Großveranstaltungen bis Ende August 2020 verboten.

Der Heimatverein freut sich allerdings, dass das 10. Lindenfest im nächsten Jahr zusammenfällt mit dem 30. Jubiläum des Heimatvereins und alle geplanten Aktivitäten und Höhepunkte trotzdem stattfinden werden, nur ein Jahr später. Auch die Radfahrer der Muldentaltour werden dann in Lindhardt begrüßt.

Über den Zeitpunkt der Vorstandswahl wird noch gesondert informiert werden.



Bleibt alle gesund, damit wir uns bald wiedersehen können.

Euer Vorstand des  
Heimatverein Lindhardt e.V.

## AktivSport SAXONIA e.V.

Der Landkreis macht Frühsport

Seit dem 6. April wird jeden Montag bis Freitag im AktivSport SAXONIA Frühsport durchgeführt. Die Karate Leistungssportler Neele Streller, Anna Wandschneider, Jessica Krause, Weltmeisterin Ulrike Thiele und Hannes Drechsler bringen die Vereinsmitglieder über die Vereins Online Plattform jeden Morgen zum Schwitzen. Mittlerweile nehmen auch Kindertagesstätten aus Naunhof daran teil.

### Wiedereinstieg in den Trainingsbetrieb

AktivSport SAXONIA setzt die hygienischen Maßnahmen um. Sportgeräte, Inventar, sanitäre Einrichtungen und Räume werden regelmäßig und nach jeder Benutzung desinfiziert. Ebenso wird auf die Einhaltung der Sicherheitsmaßnahmen geachtet, um den Rehasport aufrecht zu erhalten.

Weiterhin ist der Vereinssport im Vorschulsport, Leichtathletik, Fitness und

Karate unter den neuen gegebenen Vorgaben seit dem 6. Mai wieder angelaufen. Anmeldungen sind über das Vereinsbüro vorzunehmen.

### Neuer Gastrohänger im Verein

Neben den bestehenden Spieleanhänger mit Hüpfburg ist jetzt ein Gastroanhänger für Feste und Veranstaltungen im AktivSport Saxonia verfügbar. Neben den acht Festzeltgarnituren, einem 330 Liter umfassenden Thekenkühlschrank, einer Ausgabetheke, einem drei flammigen Gastrogrill gehört noch ein 3 x 6 Meter großes Festzelt dazu. Vielen Dank den beteiligten Sponsoren für die Bereitstellung. Weiterhin können einzeln oder in Kombination mit den Anhängern ein weiteres Partyzelt von 4 x 8 Meter und ein Pavillon 5,5 x 7,5 Meter ausgeliehen werden. Termine werden im Vereinsbüro persönlich oder telefonisch entgegengenommen.

### Erstmalig Kreis-Kinder- und Jugendspiele Online

Die Umstände der derzeitigen Situation erfordern besondere Maßnahmen. So werden am 4. Juli die Kreis-Kinder- und Jugendspiele im Landkreis Leipzig im Karate erstmalig online ausgetragen. In der Disziplin Kata, in der Technikkombinationen einzeln von den Kämpfern gezeigt werden, wird eine Jury die Besten in jeder Gruppe ermitteln. Die Technikformen werden von den Kämpfern live von zu Hause aus, gelaufen. Die Jury, welche aus erfahrenen Dan Trägern, sogenannte Schwarzgurte, zusammengesetzt ist, wird in einer Liveschaltung in den Vereinsräumen des AktivSport SAXONIA in der Grofssteinberger Strafe, die Vorführungen verfolgen. Anmeldungen sind ab sofort möglich. Formulare sind bei den Trainern oder im Vereinsbüro erhältlich. Alle freuen sich auf eine rege Beteiligung und spannende Wettkämpfe.

## Tourismus | Veranstaltungen

### Die hält keiner auf, auch nicht CORONA!

Das Naunhofer DJ-Duo bringt die Party direkt zu dir ins Wohnzimmer. Eigentlich würden die beiden jetzt durch Deutschland touren und in Clubs sowie auf Festivals spielen, doch aufgrund der Corona Pandemie wurde die Tour vorerst bis zum 31. August abgesagt. Die Jungs hält aber nichts auf. Sie legen trotzdem in verschiedenen, ausgefallenen Locations für ihre Community auf. Am 1. Juni, 20.00 Uhr streamen sie in Kooperation mit der Stadt Naunhof live aus der Par-

thenlandhalle und liefern eine eineinhalbstündige Show ab. Dies wird mit Hilfe einer spektakulären Lichtshow und weiteren Specials in Szene gesetzt und auf dem EASTBEATBROTHERS YouTube Kanal live übertragen. Die Stadt Naunhof stellt auf ihrer Facebookseite den Link für das Event ebenfalls zur Verfügung. Die EASTBEATBROTHERS freuen sich auf zahlreiche Zuschauer und ein baldiges Wiedersehen! Unterstützt wird dieses Projekt von Unternehmen rund



um Naunhof wie die Fahrschule Fahrzone, Gegenwind 4.0, Ambulanter Pflegedienst Holzhäuser, Holzhäuser und Partner Dachdecker GmbH, WGH Ollwitz Wohn-u. Gebäude Konzept, CONCORDIA Versicherung Heiko Wendel sowie von ihrem Sponsor „Jarritos“.

### Absage des Naunhofer Kartoffelfestes

In Abstimmung mit Bürgermeisterin Anna-Luise Conrad und den Stadtratmitgliedern des Krisenstabes ist die Kultur WerkStadt zu dem Entschluss gekommen, das diesjährige 30. Naunhofer Kartoffelfest abzusagen. Der Durchführungstermin war vom 4. bis 6. September geplant. Die bisher gültige Allgemeinverfügung zur Durchführung von Veranstaltungen verbietet bis mindestens 31. August Festivitäten mit mehr als 1.000 Besuchern. Eine Verlängerung dieser Frist ist nicht un-

wahrscheinlich. Deshalb ist eine Absage zum jetzigen Zeitpunkt vernünftig.

Die Entscheidung ist sehr schmerzhaft, da die Vorbereitungen bereits seit vergangenem Jahr gelaufen und sehr viele Stunden Arbeit in die Planung und Organisation geflossen sind. Die erreichten Arbeitsstände und die gewonnenen Erfahrungen können jedoch im Idealfall für das Gelingen des Festes im kommenden Jahr hilfreich sein.

Momentan gilt es jedoch, zuallererst die Herausforderungen der Pandemie

gemeinsam mit allen Beteiligten zu bewältigen. Danach wird das miteinander Feiern umso schöner sein.

Nichts desto trotz wird die Kultur WerkStadt für den Herbst neben den bereits geplanten Angeboten (wenn sie dann durchführbar sind) eine Alternative suchen, um den Bürgerinnen und Bürgern ein Fest im Stadtgebiet anzubieten. Dies wird sich entsprechend der Lockerungen, die immer weiter fortschreiten, entwickeln und gestalten.

## Die Kirchengemeinden laden ein

### Ev.-luth. Kirchengemeinde – Naunhof/ Erdmannshain/Ammelshain



Ev.-luth. Pfarramt Naunhof,  
Wurzener Str. 1, Tel. 034293 29493,  
Fax: 034293 55449;

#### Kontakt:

Pfarrer Norbert George  
☎ 0163 8055559

#### Bürozeiten:

Mi u. Fr 9.00 bis 12.00 Uhr, Di 9.00 bis  
12.00 Uhr und 15.00 bis 18.00 Uhr  
E-Mail: kg.naunhof@evlks.de,  
Internet: www.stadtkirche-naunhof.de

#### So | 17.05. | 10.00 Uhr

Gottesdienst, Kirche Klinga

#### Do | 21.05. | 11.00 Uhr

Gottesdienst, Kirchgarten Naunhof

#### So | 24.05. | 10.00 Uhr

Gottesdienst, Stadtkirche Naunhof

#### So | 31.05. | 10.00 Uhr

Gottesdienst, Stadtkirche Naunhof

### Ev.-luth. Kirchengemeinde – Albrechtshain



Pfarramt Beucha-Albrechtshain,  
Kirchberg 11, Beucha, Tel. 034292/68221;

#### Kontakt:

Pfarrer Christoff Steinert,  
Kirchplatz 1, Brandis, ☎ 034292 66541

#### Bürozeiten:

Di 18.00 bis 19.00 Uhr und Mi 10.00 bis  
12.00 Uhr

#### So | 24. Mai | 10.00 Uhr

Gottesdienst

### Ev.-luth. Schwesternkirchengemeinde Fuchshain



Kontakt: Pfarramt Großpösna,  
Hauptstraße 25,  
Tel. u. Fax 034297 423989;

#### Kontakt:

Pfarrer Albrecht Häufslar ist mittwochs  
von 16.00 bis 17.00 Uhr sowie nach Ver-  
einbarung im Pfarramt Großpösna zu  
sprechen.

☎ 034297 42161 oder 0176 34468479

#### Bürozeiten:

Mo 09.00 bis 11.00 Uhr und  
Do 15.00 bis 18.00 Uhr

Wir möchten zur Verringerung der In-  
fektionsgefahr beitragen.

Herzliche Einladung zu unseren  
Gottesdiensten. Bitte beachten: Alle  
Termine finden Sie im aktuellen Ge-  
meindebrief. Änderungen sind möglich.  
Deshalb bitte wiederholt auch im Inter-  
net nachschauen!

Zu den Veranstaltungen/Gottes-  
diensten bitte einzeln eintreten und  
1,50 m Abstand halten. 15 Personen  
sind jeweils zugelassen. Danke!

### Katholische Pfarrei St. Trinitatis – Filial- kirche „Zum guten Hirten“ Naunhof



#### Kontakt:

Pfarrer Bernd Fischer  
im Pfarrhaus Grimma, Nicolaistr. 1  
☎ 03437 919685, Fax 03437 919699

Weitere Infos unter:  
www.trinitatis-grimma.de

Seit 6. Mai gibt es neue Bestimmungen  
für die Teilnahme an den Gottesdiens-  
ten in der Katholische Kirche. Diese  
werden voraussichtlich die nächsten  
Wochen gelten. Die mögliche Teilneh-  
merzahl richtet sich jetzt nach der Ka-  
pazität des Raumes und ist daher auch  
noch begrenzt. Bitte den geforderten  
Sicherheitsabstand von 1,5 m einhal-  
ten. Bitte das eigene Gesangbuch mit-  
bringen. Das Tragen eines Mund- und  
Nasenschutzes wird dringend emp-  
fohlen. Weitere Hinweise finden Sie  
im Eingangsbereich der Kirche und im  
Schaukasten.

Bischof Timmerevers weist in seinem  
Schreiben an alle Pfarreien noch einmal  
ausdrücklich darauf hin, dass die Sonn-  
tagspflicht trotz der neuen Möglichkei-  
ten und Lockerungen nach wie vor aus-  
gesetzt ist und bittet Personen, die aus  
gesundheitlichen oder anderen Grün-  
den gefährdet sind, den Gottesdienst  
im Fernsehen, übers Radio, durch eine  
Übertragung im Internet oder auf an-  
dere geeignete Weise zu Hause mitzu-  
feiern.

#### Pfarrer George

☎ 034293 549455 oder 0163 8055559  
✉ norbert.george@gmx.de

#### Seelsorge

Pfarrer George ist zu seelsorgerlichen  
Gesprächen tel. unter 034293 549455  
oder 0163 8055559 zu erreichen.

#### E-Mail – Verteiler

Bitte teilen Sie uns Ihre E-Mail-Adres-  
se mit. Wir möchten Sie zeitnah und  
gezielt informieren und legen dazu  
einen Verteiler an.

#### Persönliche Andacht

Die Stadtkirche ist zur persönlichen  
Andacht täglich geöffnet. Bitte be-  
treten Sie die Kirche nur einzeln! Die  
Klingaer Kirche und die Erdmannshai-  
ner Kirche sind täglich 10 bis 18 Uhr  
geöffnet.

#### Hilfe

Wer benötigt Hilfe beim Einkauf des  
täglichen Bedarfs, Behördengänge,  
Arztbesuche. Wenden Sie sich an das  
Pfarramt.

## Wo finde ich Hilfe? Zeitraum vom 16. bis 31. Mai

### 1. Notrufe

Polizei	110
Polizeiposten Naunhof	03437 708925100
Feuerwehr/Rettungsdienst	112
Krankentransport/Rettungsd.	03437 19222

### 2. Notdienste

Strom (envia M)	0800 2305070 (24h Störungsmeldung)
Gas (MITGAS)	01802 2009 (Störstelle) 01802 60060 (Service)
Wasser (Eigenb.Wasserversorgung)	0172 9814042
Abwasser (AZV Parthe)	034291 439-0
(außerhalb der Dienstzeit)	0171 4103238
Bereitschaftsdienst Wohnbau GmbH	0176 40441349

### 3. Ärzte-Notdienst

#### Allgemeinärzte

Informationen zu den diensthabenden Ärzten erhalten Sie unter Tel.: 116117 oder 0341 19292

Mo, Di, Do	von 19.00 – 7.00 Uhr
Mi, Fr	von 14.00 – 7.00 Uhr
Sa, So, Feiertage	von 7.00 – 7.00 Uhr

#### Augenärzte

Informationen zu den diensthabenden Ärzten erhalten Sie unter Tel.: 116117

#### Zahnärzte (9.00 – 11.00 Uhr)

<b>16. Mai</b>	BAG Dipl.Stom. B. Lorenz, Dr.med.dent. P. Lorenz, Trebsener Landstraße 4, Trebsen Tel. 034383 41257
<b>17. Mai</b>	BAG Dipl.Stom. B. Lorenz, Dr.med.dent. P. Lorenz, Trebsener Landstraße 4, Trebsen Tel. 034383 41257
<b>21. Mai</b>	Dipl.-Stom. A. Böhm, Markt 6, Grimma Tel. 03437 919597
<b>22. Mai</b>	Dipl.-Stom. A. Böhm, Markt 6, Grimma Tel. 03437 919597
<b>23. Mai</b>	Dipl.-Stom. A. Böhm, Markt 6, Grimma Tel. 03437 919597
<b>24. Mai</b>	Dipl.-Stom. A. Böhm, Markt 6, Grimma Tel. 03437 919597
<b>30. Mai</b>	U. Rimsa, Kurze Str. 7, Naunhof Tel. 034293 45488
<b>31. Mai</b>	U. Rimsa, Kurze Str. 7, Naunhof Tel. 034293 45488

#### Kinderärzte (bitte nur nach telefonischer Voranmeldung)

<b>16. Mai</b>	Dr.med. Sachse, Florian-Geyer-Siedlung 1c, Mutzschen, Tel. 034385 51374 o. 0152 57465475
<b>17. Mai</b>	Dr.med. Sachse, Florian-Geyer-Siedlung 1c, Mutzschen, Tel. 034385 51374 o. 0152 57465475
<b>20. Mai</b>	Dipl.-Med. Gert, Sophienstr. 12, Colditz 0176 75038229
<b>21. Mai</b>	C. Hegemann, Markt 13, Brandis 034292 72021 o. 0152 26207369

<b>22. Mai</b>	Dipl.-Med. Gert, Sophienstr. 12, Colditz Tel. 0176 75038229
<b>23. Mai</b>	Dipl.-Med. M. Vetterlein, A.-Bebel-Str. 20 Grimma, Tel. 03437 942289 o. 0178 6695242
<b>24. Mai</b>	Dipl.-Med. M. Vetterlein, A.-Bebel-Str. 20 Grimma, Tel. 03437 942289 o. 0178 6695242
<b>27. Mai</b>	P. Fischer, Lindenstr. 17, Naunhof Tel. 034293 29183
<b>30. Mai</b>	Dr.med. Hausen, Str. des Friedens 27, Grimma Tel. 03437 911214
<b>31. Mai</b>	Dipl.-Med. Gert, Sophienstr. 12, Colditz Tel. 0176 75038229

#### Tierärzte

**29.05.-04.06.** Dr. K. Uhlich, Lange Str. 55, Naunhof  
Tel. 034293 34882, 0174 3253911  
(tel. 24-Stundenbereitschaft)

Außerdem: Tierklinik Panitzsch  
Carl-Benz-Straße 2  
Tel. 034291 316000

#### 4. Apotheken-Notdienst

Tag- u. Nachtdienst (8.00 – 8.00 Uhr)

<b>Sa, 16. Mai</b>	Adler-Apotheke Grimma	03437 911366
<b>So, 17. Mai</b>	Löwen-Apotheke Naunhof	034293 45700
<b>Mo, 18. Mai</b>	Stern-Apotheke Grimma	03437 9996956
<b>Di, 19. Mai</b>	Rats-Apotheke Trebsen	034383 601
<b>Mi, 20. Mai</b>	Apotheke im PEP Grimma	03437 942323
<b>Do, 21. Mai</b>	Linden-Apotheke Grimma	03437 921712
<b>Fr, 22. Mai</b>	Engel-Apotheke Colditz	034381 43359
<b>Sa, 23. Mai</b>	Stadt-Apotheke Grimma	03437 9488940
<b>So, 24. Mai</b>	Sophien-Apotheke Colditz	034381 8090
<b>Mo, 25. Mai</b>	Kronen-Apotheke Mutzschen	034385 51256
<b>Di, 26. Mai</b>	Engel-Apotheke Naunhof	0800 1133399
<b>Mi, 27. Mai</b>	Kilian-Apotheke Bad Lausick	034345 7140
<b>Do, 28. Mai</b>	Park-Apotheke Bad Lausick	034345 24531
<b>Fr, 29. Mai</b>	Sternen-Apotheke Naunhof	034293 47355
<b>Sa, 30. Mai</b>	Löwen-Apotheke Bad Lausick	034345 22352
<b>So, 31. Mai</b>	Sonnen-Apotheke Grimma	03437 917002



#### Kontakt

Stadt Naunhof | Markt 1 | 04683 Naunhof | Tel.: 034293/42-0 | Fax: 034293/42-114  
E-Mail: info@naunhof.de | www.naunhof.de

Einfach  
QR-Code scannen





## Kurzfristige Hilfe für Selbständige und Unternehmen in der Corona-Krise – Jetzt noch fristgerecht handeln!

Die Corona-Krise macht vielen Unternehmern, Freiberuflern und Gewerbetreibenden jetzt sehr zu schaffen. Deshalb gibt es seit kurzem ein neues Beratungsprogramm zur Regulierung und Hilfe mit 100 % Kosten-Zuschuss!

Als langjährig auditierte Beraterin in den relevanten Fördermittel-Programmen von Bund und Land Sachsen will ich unseren Unternehmern und Freiberuflern kurzfristig mit meinem Beitrag folgende Unterstützung anbieten:

- Beratung zu allen akuten Themen und Aufgaben sowie Schaffung von Lösungswegen im Kontext Corona-Krise
- Prüfung Optionen und Beantragung von Fördermitteln und Zuschüssen
- **Soforthilfe Zuschuss Bund bis 31. Mai**
- **Soforthilfedarlehen Sachsen SAB Dresden**

- **Soforthilfeszuschüsse für Soloselbstständige**
- **Beratung zu weiteren – auch mittel- und längerfristig sinnvollen Förderungen im Kontext des Unternehmens**

Für diese – auch kurzfristig – umsetzbare konkrete Hilfe greift das Beratungsprogramm, das direkt für die Unternehmen/r beantragt werden kann. Damit können alle Beratungsleistungen abgedeckt werden.

**Die Unternehmen/r sind durch das Programm dabei zu 100 % kostenfrei und ohne Vorleistung.**

Die Beratung schließt die Prüfung auf nachhaltige und Richtlinienkonforme Bearbeitung ein! Denn auch die Nachweisführungen und EU-Richtlinienkonformität sind dabei existenziell und brauchen klare Beachtung und



Martina Lange  
berät Sie zu allen Fragen

Gestaltung! (Das aus 23 Jahren Beratererfahrung.)

Ich freue mich darauf, Sie zu unterstützen – Inzwischen herzliche Grüsse

Ihre Martina Lange

*... für eine maximale Förderung bis 31. Mai kurze Vorabmail senden*



**lange consulting**  
beratung • coaching • mediation

- Beratung
- Coaching

- WirtschaftsMediation
- Berater Offensive Mittelstand

**Kurzfristige Gesprächstermine werden gewährleistet**  
Kontakt unter Tel. 0341-86 72 93 44 oder 0177- 67 18 270 sowie  
Mail: [info@langeconsulting-leipzig.de](mailto:info@langeconsulting-leipzig.de)

*Gern prüfen wir Ihre Förderansprüche!*

**Lange Consulting Leipzig**  
**Martina Lange**  
**Tel.:** 0341 – 86 72 93 44  
**Funk:** 0177 – 67 182 70  
**Fax:** 034293 – 47 10 55  
**Mail:** [info@langeconsulting-leipzig.de](mailto:info@langeconsulting-leipzig.de)

▶ NL Dreiflügelweg 3  
04683 Naunhof

▶ Goethestraße 2  
04109 Leipzig

**[www.langeconsulting-leipzig.de](http://www.langeconsulting-leipzig.de)**

**Interesse an einer Anzeige? Beratung & Betreuung**

**Innendienst**  
**Janett Greif**, Telefon (Zentrale): 03433 207328,  
E-Mail: [janett.greif@druckhaus-borna.de](mailto:janett.greif@druckhaus-borna.de)

**Außendienst**  
**Elisabeth Tauchnitz**,  
Tel.: 0341 46243463, Funk: 0170 6990500,  
E-Mail: [elisabeth.tauchnitz@druckhaus-borna.de](mailto:elisabeth.tauchnitz@druckhaus-borna.de)

# Naunhofer Nachrichten *online*



**Naunhofer Nachrichten**  
Ausgabe 11/2020  
Aktuelle und interessante Informationen für alle Geschäftsbereiche: Einzelhandel, Einzel-Abwechslung, Fachhandel, Landwirte



**[www.druckhaus-borna.de](http://www.druckhaus-borna.de)**

## Glasflaschen verhelfen zu mehr Nachhaltigkeit

Die Umwelt schonen mit bewusstem Wasserkonsum: Wer regelmäßig eine wiederbefüllbare Wasserflasche mit Leitungswasser statt abgepackten Flaschenwassers bei sich hat, kann seinen CO<sub>2</sub>-Abdruck um das 600-Fache senken. Aktuelle Studien, zum Beispiel von GUTcert, zeigen, dass Leitungswasser um ein Vielfaches klima- und umweltfreundlicher ist als in Flaschen abgefülltes Mineralwasser.

Wenn alle Menschen in Deutschland darauf umsteigen würden, könnten sie sogar 1,5-mal so viel CO<sub>2</sub> sparen, wie jährlich durch den innerdeutschen Flugverkehr ausgestoßen wird.

### Leitungswasser spart Geld

Leitungswasser ist eines der bestkontrollierten Lebensmittel in Deutschland, das wird durch die Trinkwasserverordnung sichergestellt.

Zudem ist Leitungswasser im Vergleich zu Mineralwasser um ein Vielfaches günstiger: Für einen Liter Mineralwasser bezahlt man im Durchschnitt 50 Cent, für den gleichen Betrag erhält man mehr als 300 Liter Leitungswasser.

### Glasflaschen unterstützen die Nachhaltigkeit

Leitungswasser ist also gesund, preiswert und umweltfreundlich. Und trotzdem greift mit 68 Prozent die Mehrheit der Deutschen täglich zum abgepackten Flaschenwasser.

Ein Problem, das durch eine wiederbefüllbare Trinkwasserflasche scheinbar leicht zu lösen ist. Aber motivieren solche Trinkwasserflaschen die Verbraucher wirklich dazu, mehr Leitungswasser zu trinken? Mit dieser Frage hat sich eine Umfrage des Flaschenherstellers soulbottles beschäftigt. Insgesamt gaben 75 Prozent der 694 Teilnehmenden an, nach

dem Kauf der Flasche nachhaltiger zu konsumieren. Infolgedessen hat sich der Konsum von Mineralwasser in Einwegflaschen auf zwei Prozent verringert.



### Zahlen zu plastikfreien Flaschen

Laut Statista wurden 2018 durchschnittlich 147,7 Liter abgefülltes Flaschenwasser pro Person in Deutschland konsumiert, davon sind 75,5 Prozent Plastikflaschen. Für die Förderung, Produktion, Abfüllung und Distribution von einem Liter abgefülltem Flaschenwasser werden 210,35 Gramm Kohlenstoffdioxid emittiert. Eine wiederbefüllbare Trinkwasserflasche ist eine effektive Erinnerung daran, Leitungswasser statt Mineralwasser zu trinken und damit jede Menge Geld, Plastik und CO<sub>2</sub> zu sparen. Als Verbraucher oder Verbraucherin sollte man darauf achten, dass auch wiederwendbare Trinkwasserflaschen nachhaltig und klimaneutral hergestellt werden, um den ökologischen Fußabdruck zu minimieren.

djd



## Baufinanzierung

# Alles auf dem Zettel?

Anschlussfinanzierung nicht vergessen!



Ihre Spezialisten vor Ort

Karl-Liebknecht-Str. 18 • 04683 Naunhof

☎ 03 42 93 . 4776 24 • [www.dfp-finanzarchitektur.de](http://www.dfp-finanzarchitektur.de)



**DFP GMBH**  
FINANZARCHITEKTUR

## Die Menschen mit Musik begeistern

Die Musik, sie besitzt einen hohen Stellenwert im Leben von Maria und Torben Menzel. Und dies nicht nur, weil der gebürtige Oldenburger beruflich im Grimmaer St. Augustin-Gymnasium als Lehrer für Musik und Religion mit der Muse zu tun hat. Vielmehr dreht sich auch im Privatleben des 39-jährigen und seiner 33-jährigen als Staatsanwältin am Grimmaer Amtsgericht tätigen Frau alles um Noten und Akkorde. Vor fünf Jahren hoben die beiden Klingaer in ihrem Heimatort den Kinderchor „KlingKids“ aus der Taufe, ein Jahr später gesellte sich der Gospelchor „KlingSingers“ für die etwas reiferen Jahrgänge dazu. Für dieses ihr Engagement neben Beruf und Familie – die beiden bekennenden Christen sind Eltern von drei Kindern zwischen fünf und zehn Jahren – wurden sie Anfang des Jahres im Rahmen des Neujahrsempfanges des Landrates mit dem Ehrenamtspreis des Landkreises Leipzig in der Kategorie „Jugend“ geehrt. Dieser, so betonte Laudatorin Katharina Dörr, die selbst den „KlingSingers“ angehört, solle keine Entschädigung sein, dass die beiden die Chorarbeit aus Überzeugung ehrenamtlich tun würden und die Proben prinzipiell kostenfrei seien. Und auch kein Trost dafür, dass sie sich Woche für Woche trotz prall gefüllter Terminkalender Zeit freischaufelten, um den „KlingKids“ Freude an Musik und Bewegungen und guten Werten zu vermitteln. „Dieser Preis ist vielmehr ein Ausdruck der Dankbarkeit dafür, dass ihnen der Nachwuchs in und um Klinga am Herzen liegt. Und ebenso dafür, dass sie sich der Kinder unterschiedlichster Prägung annehmen, sie wertschätzen, wie sie sind, und das vorhandene Potential mit Liebe und Geduld aus ihnen herauskitzeln.“ Es sei eine große Leidenschaft von Maria und Torben Menzel, andere Menschen mit Musik zu begeistern, sie mitzureißen und zu berühren. Seit fünf Jahren belebt das Paar gemeinsam mit den „KlingKids“ das kulturelle Leben des Parthensteiner Ortsteiles mit Auftritten im Rahmen eigener Veranstaltungen wie dem mittlerweile traditionellen Lichterfest am Reformationstag, dem musikalischen Osterbrunch sowie als Vorband für Familien-Mitmachkonzerte mit dem Kinderliedermacher Mike Müllerbauer. Diverse Auftritte bei Feuerwehrfesten, Seniorenweihnachtsfeiern, Gottesdiensten sowie auf dem Naunhofer Weihnachtsmarkt runden das Engagement des Nachwuchs-Ensembles ab. Besondere Highlights bilden die alljährlichen Weihnachtsmusicalprojekte. „Es erscheint immer wieder wie ein Wunder, wie in lediglich sechs Wochen aus einem Haufen quirliger Kinder eine Gruppe entsteht, die in Theaterszenen und Liedern mit Chor- und Sologesang eine neue musikalisch anspruchsvolle und abwechslungsreiche



Variante der Weihnachtsgeschichte auf die Bühne bringt“, schwärmt Katharina Dörr, die in ihrer Laudatio auch die weiterführenden Ideen rund um den Nachwuchs der beiden Klingaer Ehrenamtspreis-Träger erwähnte. So gewannen diese im vergangenen Sommer einen Geldpreis beim Sächsischen Mitmachfond für ihre Idee der „KlingTalents“. Dieses Projekt zur Entdeckung und Förderung musikalischer Nachwuchstalente schlägt laut der Laudatorin nicht nur die Brücke zwischen den „KlingKids“ und dem Gospelchor „KlingSingers“, sondern füllt darüber hinaus auch eine Lücke für diejenigen, die einem Instrument den Vorzug gegenüber dem Gesang geben. Die daraus hervorgegangene Nachwuchsband leistete im vergangenen Jahr erstmals einen Beitrag zum Gelingen des Klingaer Weihnachts-Musicals.

Bild und Text: Roger Dietze



**meri SAUNA**  
am Kulkwitzer See

**KÄLTEKAMMER -85°C**  
Vitalisieren Sie Ihren Körper

034205 / 417 202  
www.meri-sauna.de



**ORTHOPÄDIE**  
Am Floßplatz

**Praxisgemeinschaft für Orthopädie**  
**Dr. med. Ruben Jentzsch & Tom Reichert**  
Fachärzte für Orthopädie und Unfallchirurgie

**UNSERE LEISTUNGSANGEBOT:**

- Spezielle orthopädische Chirurgie
- Akupunktur / Psychosomatik
- Manuelle Therapie (Chiropraktik)
- Sportmedizin
- Wirbelsäulenchirurgie
- Hüft- und Knieendoprothetik / Kniearthroskopien
- Handchirurgische Operation  
(z. B. Karpaltunnel, schnellende Finger)

**Aktuell noch freie Termine**  
**Neue Patienten willkommen**

Floßplatz 31 | Leipzig | Tel.: 0341 2131423  
E-Mail: mail@o-p-l.de | www.o-p-l.de  
Online Terminvereinbarung möglich

## Kein Muldental-Triathlon & Veolia KidsCup in diesem Jahr

Seit der Übernahme des Muldental-Triathlons und des Veolia KidsCups von Hans-Peter Bischoff – dem bisherigen Hauptorganisator des Muldental-Triathlons – arbeitet das 10-köpfige Team des Sportfreunde Neuseenland e.V. mit vollem Enthusiasmus an der sechzehnten Auflage des traditionsreichen Triathlons. Bis zuletzt hatten alle, unter Leitung von Henrik Wahlstadt, gehofft das Startwellenprozedere so zu entzerren und an die besonderen Auflagen anpassen zu können, dass von einer Absage der Veranstaltung abgesehen werden kann. „Durch die allgemeine

Einfach gut informiert durch den MDV – Hier erhalten Sie Informationen zum ÖPNV in Ihrer Region!

Sie möchten Zug, S-Bahn, Bus und Straßenbahn im MDV-Gebiet nutzen, wissen aber nicht, welches Ticket das für Sie günstigste ist, wo Sie Tickets erhalten oder wie und wann Sie am besten zu Ihrem Ziel gelangen?

### Hier können Sie sich informieren:

- Bei den Verkehrsunternehmen im Verbundgebiet – telefonisch oder persönlich in den Servicezentren. Eine Übersicht zu allen Verbundpartnern finden Sie unter [www.mdv.de/mdv/verbundpartner](http://www.mdv.de/mdv/verbundpartner)
- Am MDV-Infotelefon, erreichbar Montag bis Freitag von 7.30 bis 21.00 Uhr sowie am Wochenende und an Feiertagen von 8.00 bis 20.00 Uhr unter der Telefonnummer 0341 91353591 (Ortsstarif)
- Am MDV-Infomobil: Wann das Infomobil in Ihrer Nähe unterwegs ist, erfahren Sie unter [www.mdv.de](http://www.mdv.de) oder am MDV-Infotelefon
- Per E-Mail an [post@mdv.de](mailto:post@mdv.de)
- Aktuelle Verbindungsauskünfte erhalten Sie über die App easy.GO. Dort ist auch ein Ticketkauf möglich.
- Neu hinzugekommen ist der MDV-Chat auf [www.mdv.de](http://www.mdv.de). Klicken Sie einfach das blaue Symbol unten rechts an. Montag bis Samstag von 8.00 bis 20.00 Uhr sowie sonn- und feiertags von 8.00 bis 18.00 Uhr sind wir dort für Sie da und beantworten Ihre Fragen.
- Rufen Sie uns an, schreiben Sie uns oder fragen Sie uns persönlich. Wir sind gern für Sie da und informieren Sie verbundweit.

Verfügung der sächsischen Landesregierung, welche Großveranstaltungen verbietet, sind wir nun jedoch gezwungen, den diesjährigen Muldental-Triathlon abzusagen“, bestätigt Wahlstadt und fügt traurig hinzu „die aktuellen Regelungen, die nicht nur Großveranstaltungen betreffen, sondern auch das Leben jedes Einzelnen, erachten wir als schmerzlich, aber halten sie auch für vernünftig und erforderlich. Genau aus diesem Grund möchten wir alle Teilnehmer, Sponsoren und Dienstleister um Verständnis und Solidarität bitten“.

Dennoch trifft die Absage das Organisationsteam sehr, nicht zuletzt auch deshalb, weil es keinen Ausweichtermin in diesem Jahr gibt. Auch Oberbürgermeister Matthias Berger, selbst großer Fan und begeisterter Teilnehmer des Triathlons, ist von der Absage getroffen. „Ich bedauere die Absage außerordentlich, denn für Grimma war der Triathlon einfach Tradition. Das Hochwasser hat uns auch nicht zur Kapitulation gebracht, brennende Häuser auf der Laufstrecke auch nicht, aber Corona ist einfach zu heftig. Dafür werden wir nächstes Jahr mit doppelter Kraft angreifen“, so Berger.



Der Verein muss nun, wie so viele andere auch, ums Überleben kämpfen. „Das enorme Engagement und die Begeisterung aller Partner, Sponsoren, Dienstleister und Helfer hat uns wirklich überwältigt“, so Wahlstadt weiter. „Wir möchten nun alle Teilnehmer bitten, uns noch etwas Zeit für die Klärung des Prozederes zur Rückabwicklung der Teilnehmerbeiträge zu geben. Alle gemeldeten Sportler werden dann angeschrieben und über die Sozialen Netzwerke informiert.“

Der Triathlon hat für die Region eine enorme Bedeutung und wird vielen in diesem Jahr fehlen, das steht fest. „Nun liegt es an der Solidarität aller, dass wir uns 2021 wiedersehen und dann so richtig Gas zu geben können“.

pm

## Konjunkturumfrage der sächsischen IHKs:

### Sächsische Wirtschaft im Corona-Krisenmodus

Die weltweite Corona-Pandemie bestimmt gegenwärtig das Geschehen in der sächsischen Wirtschaft – mit dramatischen Auswirkungen auf die Unternehmen. Die Wirtschaft im Freistaat Sachsen ist in ihrer gesamten Breite schwer getroffen. Zu diesem alarmierenden Ergebnis kommt die aktuelle Konjunkturumfrage der sächsischen Industrie- und Handelskammern, an der sich im Befragungszeitraum Ende April/Anfang Mai 1.120 Unternehmen aus Industrie, Baugewerbe, Einzel- und Großhandel, Dienstleistungen, Verkehr sowie Gast- und Tourismusgewerbe mit rund 70.000 Beschäftigten beteiligt haben.

Nach einer noch zu Jahresbeginn erkennbaren leichten Aufwärtsbewegung stürzt der IHK-Geschäftsklimaindex nunmehr von 120 auf 77 Punkte regelrecht ab. Er liegt damit zwei Punkte unter dem Tiefststand zur der Finanz- und Wirtschaftskrise 2009. Die Verunsicherung der Unternehmen über die weitere Entwicklung ist aktuell ausgesprochen groß. Die Beschränkung des Geschäftsbetrie-

bes in vielen sächsischen Unternehmen hat eine drastische Verschlechterung der aktuellen Geschäftslage zur Folge. Nur noch 29 Prozent der Firmen beurteilen ihre derzeitige Geschäftslage als gut, aber 33 Prozent als schlecht. Der Saldo fällt gegenüber Jahresbeginn von 44 auf -4 Punkte, im besonders schwer getroffenen Gast- und Tourismusgewerbe sogar auf -92 Punkte.

Eine schwere Rezession als Folge der Corona-Krise ist schon jetzt absehbar, auch weil eine schnelle wirtschaftliche Erholung angesichts andauernder Restriktionen momentan eher unwahrscheinlich ist. Dementsprechend pessimistisch beurteilen die sächsischen Unternehmen ihre Geschäftserwartungen. Der zu Jahresbeginn noch ausgeglichene Saldo aus positiven und negativen Geschäftsaussichten fällt nun auf -39 Punkte. Über die Hälfte der Firmen (51 Prozent) rechnet mit einer Verschlechterung der Geschäfte.

Fortsetzung folgt  
PM IHK Sachsen

## Diabetes und Corona

Das Coronavirus hat die Welt nach wie vor fest im Griff. Glücklicherweise verlaufen die meisten Infektionen in Deutschland mild, dennoch gibt es auch hier einige Todesfälle zu verzeichnen. Meist waren dies Menschen höheren Alters mit oder ohne Vorerkrankungen, sogenannte Risikopatienten. Doch laut des RKI gehören nicht nur betagte Personen zur Risikogruppe, auch Patienten mit unterdrücktem Immunsystem, beispielsweise hervorgerufen durch eine Erkrankung, die mit einer Immunschwäche einhergeht oder wegen der Einnahme bestimmter Medikamente, die die Immunabwehr unterdrücken. Aber auch Menschen mit diversen Grunderkrankungen wie Krebs, Herz-Kreislauf-Erkrankungen oder Diabetes zählen zu den Risikopatienten.

Doch nicht jeder, der an Diabetes erkrankt ist, muss sich nun Sorgen machen, bei einer Infektion mit dem Coronavirus einen schweren Verlauf zu haben. Entscheidend ist, laut DDG (Deutsche Diabetes Gesellschaft), ob Diabetes-Patienten zusätzlich an Begleit- und Folgeerkrankungen an Organen wie Herz, Nieren oder Leber leiden. Ist dies der Fall, sollten diese Diabetespatienten besonders achtsam sein. Denn durch ihr geschwächtes Immunsystem, ist bei ihnen das Risiko für einen schweren Krankheitsverlauf höher.

Leiden Diabetespatienten an keinerlei Begleit- oder Folgeerkrankungen und gehören auch nicht aufgrund anderer Faktoren wie beispielsweise des Alters zur Risikogruppe, haben sie kein höheres Ansteckungsrisiko und auch keinen schweren Verlauf zu befürchten. Für alle Diabetes-Patienten aber gilt, auf eine gute Blutzuckereinstellung zu achten.



Denn dadurch wird das Infektionsrisiko minimiert. „Auch im Falle einer Infektion mit dem [...] Coronavirus SARS-CoV-2 gehen wir – analog zur Grippe – davon aus, dass man mit einem ausgeglichenen Stoffwechsel das Risiko für Komplikationen reduzieren kann“, betont DDG Mediensprecher Professor Dr. med. Baptist Gallwitz. Zusätzlich gilt generell, sich an die Infektionsschutz-Maßnahmen des Robert-Koch-Instituts zu halten.

Des Weiteren ist es natürlich wichtig, generell auf seine Gesundheit zu achten. So sollte auf Bewegung an der frischen Luft unter Einhaltung der Vorsichtsmaßnahmen weiterhin Wert gelegt werden. Ein weiterer wichtiger Bestandteil einer gesunden Lebensweise ist die Nährstoffversorgung des Körpers. Ist dies allein durch eine ausgewogene Ernährung nicht möglich, kann es ratsam sein, nach Absprache mit dem Hausarzt, zu entsprechenden Nahrungsergänzungsmitteln zu greifen. Insbesondere sollten Diabetiker immer ihren Cholesterinspiegel im Auge behalten. Niedrige Zielwerte sind oberstes Gebot. Werden diese durch gesunde Lebensmittel, Bewegung und evtl. Gewichtsreduktion nicht erreicht, kann man auf diätetische Lebensmittel zurückgreifen, die dem Körper helfen, seinen Cholesterinspiegel wieder ins Gleichgewicht zu bringen. Doch die Ernährung ist nicht der einzige Punkt, auf den Diabetespä-

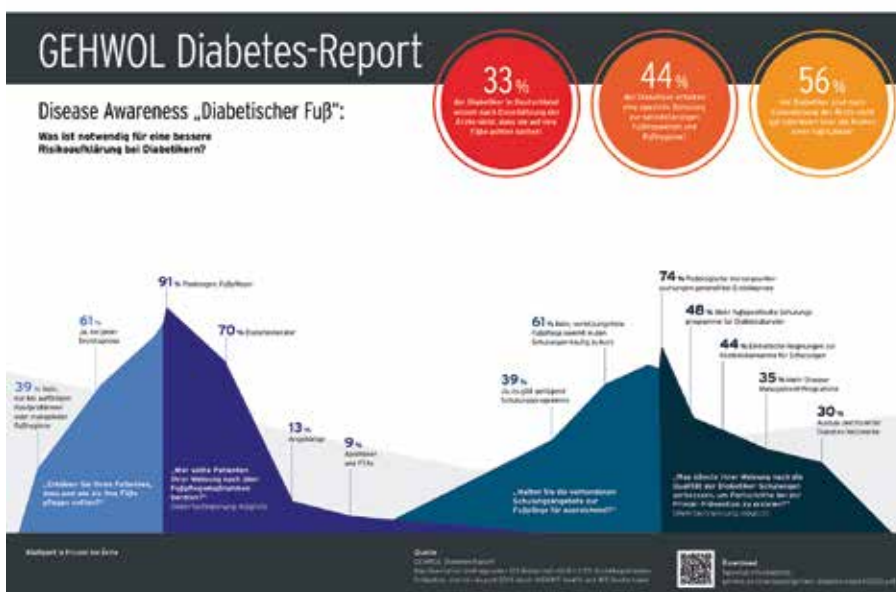


tienten achten sollten, um gesund zu bleiben. Die intensive Pflege ihrer Haut ist mindestens genauso wichtig. Denn diese neigt zu Trockenheit und ist durch eine gestörte Hautbarriere anfälliger für Entzündungen sowie Infektionen hervorgerufen durch Bakterien oder Pilze. Die Folge kann das Diabetische Fußsyndrom sein, das jeder vierte Diabetiker im Laufe seines Lebens erleidet. Dabei handelt es sich um ein Fußgeschwür (Ulkus), das durch das ungünstige Zusammenspiel von mangelnder Durchblutung, Sensibilitätsstörungen, schlechtesitzendem Schuhwerk sowie eingeschränkter Gelenkbeweglichkeit entstehen kann. Um diesem vorzubeugen, ist es für Diabetiker empfehlenswert, ihre Füße regelmäßig mit speziellen Fußcremes zu pflegen. So wird die Haut geschützt, mit ausreichend Feuchtigkeit versorgt und die Hautbarriere gestärkt.

Text und Fotos: medicalpress

### Achtung: heiß und schwindelig – Gleichgewichtsprobleme

(djd). Nach zwei Supersommern sind wir auch 2020 auf viele heiße Tage eingestellt. Doch nicht jeden freut das. Gerade bei Senioren geht mit der Hitze oft Schwindel einher. Ein Grund ist, dass sie öfter an Grunderkrankungen wie Arteriosklerose, Bluthochdruck und Diabetes leiden, die Durchblutungsstörungen begünstigen. Bei häufigen Schwindelanfällen sollte unbedingt ein Arzt aufgesucht werden. Gegen akute Beschwerden ist regelmäßige Bewegung und leichte Kost mit viel Obst und Gemüse können den Kreislauf in Schwung bringen. Zusätzlich sollten Senioren reichlich trinken.



## Unsere Rezept-Idee

Schweizer 3-Käse-Tarte mit Cherrytomaten



### Zutaten:

150 g Mehl, 1 Ei, 100 g kalte Butter, 100 g Schweizer Emmentaler AOP, 100 g Walliser Raclette AOP, 35 g Sbrinz AOP, 3 Eier, 200 g Crème fraîche, ½ TL Oregano, ½ TL Thymian, 75 g Salami, 50 g Pinienkerne, 600 g Cherrytomaten

### Zubereitung:

Für den Teig in einer Schüssel Mehl, die in Stücke geschnittene Butter und den geriebenen Sbrinz AOP zu einem glatten Teig kneten. In Frischhaltefolie einwickeln und 30 Minuten im Kühlschrank ruhen lassen. Ofen auf 200 °C vorheizen. Eine Tarteform mit 24 cm Durchmesser einfetten. Den Teig zu einem Kreis von rund 28 cm Durchmesser ausrollen und in die Form drücken. Mit einer Gabel den Teig am Boden gleichmäßig einstechen. In einer Schüssel Eier, Crème fraîche, Kräuter und geriebenen Schweizer Emmentaler AOP gut verrühren. Auf den Tarteboden zunächst die Walliser Raclette-Scheiben legen. Mit der Ei-Käse-Masse begießen und alles mit Sbrinz AOP bestreuen. Salamiwürfel, geröstete Pinienkerne und ganze Cherrytomaten darauf verteilen. Rund 45 Minuten im Ofen backen.

akz-o (Foto: Käse aus der Schweiz/akz-o)

## Die Grillsaison hat begonnen ...

Holen Sie sich Ideen bei der Landmetzgerei



Jetzt, wo die Natur überall erwacht und die Temperaturen steigen, ist auch wieder die langersehnte Grillzeit angebrochen. Gerade in diesen Tagen, wo das Grillvergnügen nur im kleineren Familienkreis möglich ist, kann man gern mal etwas Neues ausprobieren oder einfach die ganze Familie mit in das Grillvergnügen einbeziehen. Aus unserem umfangreichen Grillangebot der Landmetzgerei Reiche sollte für jeden etwas dabei sein. Empfehlen können wir natürlich immer unsere Original Beuchaer Rostbratwurst, Bärlauch- oder Wildroster, Grillzöpfe und verschiedene Steaks. Unsere Gyrosroster oder unsere Würstchen „Nürnberger Art“ können gern als Schnecke gedreht, mit einem Spieß fixiert und dann gegrillt werden. Diese lassen sich gut – wie unsere Beu(chae)rBurger – zwischen zwei halben Brötchen anrichten! Wenn dann auf Ihrem Grillbüfett noch Salatblätter, Tomaten, Zwiebeln und verschiedene Saucen zu finden sind, kann sich jeder seinen Burger selbst zusammenstellen. Nicht nur die Kinder werden dabei Ihren Spaß haben. Unsere Burger brauchen dafür auf einer schönen Grillglut oder in einer heißen Pfanne nur von beiden Seiten circa zwei Minuten gebraten werden. Schon kann der erste Hunger gestillt werden. Schmackhaft und vielfältig sind unsere Spießvariationen, wie zum Beispiel Hack-, Filet- und Gyrosspieße. Die Auswahl von Rind-, Schwein-, Lamm- und Geflügelfleisch bringen zusätzlich Abwechslung ins Grillvergnügen. Wer gern mal Spezialitäten wie Dry Age-, T-Bone- oder Ribeye-Steaks probieren möchte, wird auch bei uns fündig. Da nicht immer in allen Filialen alles vorrätig sein kann, ist hier eine Vorbestellung besser. Zur Abrundung Ihres Grillbüfets empfehlen wir unsere Salat- und Frischkäsevariationen. Wir wünschen Ihnen eine abwechslungsreiche Grillsaison! Landmetzgerei Reiche OHG



**Süssmosterei Hörtzsch**

### Obstannahme 2020

- Rhabarber am 25. Mai & am 08. Juni
- Rote & schwarze Johannisbeeren, Stachelbeeren, Süß- & Sauerkirschen: 22. Juni - 22. Juli
- Äpfel & Birnen: 24. August - 28. Oktober
- Quitten: 05. Oktober - 28. Oktober
- Pflaumen: September
- Weintrauben: September
- andere Früchte: auf Anfrage

Waldweg 1 | 04824 Beucha | Tel.: 034292 73172  
[www.suessmosterei.de](http://www.suessmosterei.de)



## Landmetzgerei Reiche OHG

**Wir starten in die Grillsaison:**

- Beuchaer Roster, verschiedene Sorten
- marinierte Steaks von Schwein, Rind & Geflügel
- Spieße & Grillspezialitäten
- frische Salate aus eigener Herstellung

Stammbetrieb 04824 Beucha • Kirchberg 33  
 weitere Filialen in: Engelsdorf, Markkleeberg, Naunhof, Probstheida  
[www.landmetzgerei-reiche.de](http://www.landmetzgerei-reiche.de)

## Für ein besseres Miteinander (Teil 1)

Die neuen Regeln für den Straßenverkehr

Sicherer, klimafreundlicher, gerechter – mit einem großen Paket neuer Regeln, die am 28. April in Kraft getreten sind, will das Bundesverkehrsministerium den Straßenverkehr nachhaltiger und sicherer machen und das Miteinander der unterschiedlichen Verkehrsteilnehmer verbessern. Damit sich alle Verkehrsteilnehmer diese neuen Regeln einprägen können, gibt SEAT einen Überblick zu den wichtigsten Änderungen und stellt die neuen Verkehrszeichen vor.

### Besser ins Parkhaus: Falsch parken wird richtig teuer

Gar keinen Spaß mehr verstehen die Regelhüter beim Parken auf Rad- und Fußwegen sowie Radschutzstreifen, also dem auf der Fahrbahn mit gestrichelter Linie markierten Fahrbereich für Radfahrer. Bei einem Verstofs werden mindestens 55 Euro fällig. Genauso teuer ist ab sofort auch das Zweite-Reihe-Stehen. Wird jemand behindert oder gar gefährdet, steigt das Bußgeld auf bis zu 100 Euro und es gibt einen Punkt in Flensburg. Ebenfalls teurer wird das unberechtigte Parken auf Schwerbehinderten-Parkplätzen (55 Euro), auf solchen für Elektroautos (55 Euro) sowie an unübersichtlichen Stellen (35 Euro).

### Bitte Abstand halten: Mehr Schutz für die Schwachen

Um schwächere Verkehrsteilnehmer besser zu schützen, müssen Autofahrer beim Überholen von Radfahrern, Fußgängern und E-Scootern künftig einen Mindestabstand von 1,5 Metern innerorts sowie mindestens zwei Metern außerorts einhalten. Bislang war im Gesetz nur von „ausreichendem Abstand“ die Rede. Die neuen Abstandsregeln gelten auch für das Überholen von Radfahrern, die auf einem Radschutzstreifen unterwegs sind. Mit einem neuen Verkehrszeichen kann zudem das Überholen von einspurigen Fahrzeugen untersagt werden.

Kraftfahrzeuge mit mehr als 3,5 Tonnen zulässigem Gesamtgewicht dürfen innerorts nur noch mit Schrittgeschwindigkeit rechts abbiegen. Das soll Unfälle im toten Winkel des schweren Fahrzeugs insbesondere mit Radfahrern und Fußgängern verhindern. Wer sich nicht daran hält, zahlt 70 Euro und bekommt einen Punkt in Flensburg.

(Fortsetzung folgt)  
ots



**Neue Regeln, höhere Bußgelder**

- Mindestüberholabstand:** Beim Überholen von Fußgänger sind innerorts mindestens 1,5 Meter, außerorts sogar 2 Meter Abstand vorgeschrieben.
- Zu schnellen Fahren:** Ein einseitiges Fahrverbot dreht jetzt schon ab 25 (innerorts) bzw. 26 (außerorts) km/h Überschreitung.
- Rechtsabbieger:** Fahrzeuge mit über 3,5 Tonnen zulässigem Gewicht dürfen nur noch im Schritttempo rechts abbiegen. Das soll Tote-Winkel-Unfälle verhindern.
- Parken auf dem Radweg:** Wer hier sein Auto abstellt, zahlt künftig mindestens 55 Euro. Das gilt auch für Radschutzstellen auf der Fahrbahn.
- Schwerbehindertengplätze:** Parken ohne entsprechende Berechtigung schlägt mit 55 Euro zu Buche. Wer gute Mäntel hat, denkt überhört nicht daran.
- Rettungsgasse:** Die ist nicht für private Zwecke da. Hier sie zum schnellen Vorankommen missbraucht, zahlt mindestens 200 Euro und geht einen Monat zu Fuß.
- Parkverlängerung für Carsharing:** Gemeinden und Städte können künftig Carsharing-Fahrzeuge beim Parken bevorzugen und Zusatzflächen berechnen.
- Bessere Kennzeichnung:** Parkplätze für E-Fahrzeuge können jetzt mit einem Symbol auf der Fahrbahn rechts wirksam markiert werden.
- Schutz für Elektroautos:** Außerdem sollen 55 Euro Strafe davor abschrecken, ohne ein solches Fahrzeug einen E-Parkplatz zu blockieren.

**Die neuen Verkehrszeichen**

- Bodschwellweg:** Gut ausgebaute Radwege mit möglichst wenig Steigungen und Querverkehr sollen die Fahrzeiten für Radfahrende verkürzen.
- Grünfeld für Radfahrer:** Erlaubt es Radfahrenden, auch an roten Ampeln rechts abzulegen – wenn es die Situation gefahrlos zulässt.
- Fahradzone:** Bereiche mit Höchsttempo 30 km/h und besonderem Schutz für Radfahrende. Motorisierter Verkehr darf nur rein, wenn es ein Zusatz-Schild erlaubt.
- Überholverbot von einspurigen Fahrzeugen:** Dieses Verbot schützt Radfahrende künftig an Engstellen besser vor riskanten Überholmanövern.
- Mehrfachbesetzte Personenkraftwagen:** Dieses Symbol kann bei Verkehrsversuchen Fahrzeuge von Fahrgemeinschaften bevorzugen.
- Lastenfuhrad:** Das neue Symbol gibt die Möglichkeit, beispielsweise Lade- oder Parkflächen für dieses derzeit gefragte Verkehrsmittel auszuschildern.

SEAT



**MEISTERBETRIEB**  
**der KFZ-INNUNG**  
**KADYK & KADYK GbR**

- Abschleppdienst Tag & Nacht
- Assistance Partner
- Autoverwertung
- Reifenservice
- HU/AU täglich
- Glasservice
- und vieles mehr...

[www.kadyk.de](http://www.kadyk.de)

Notruf-Nummer  
01 71 / 476 42 39

**Siedlung Nr. 28 • 04683 Ammelshain**  
**Tel. (03 42 93) 3 23 04 • Fax (03 42 93) 5 53 82**



**MEISTERHAFT FÜR ALLE FAHRZEUGMARKEN**

Als Mehrmarkenwerkstatt haben wir Zugriff auf alle technischen Informationen, egal welche Marke und welches Modell Sie fahren.

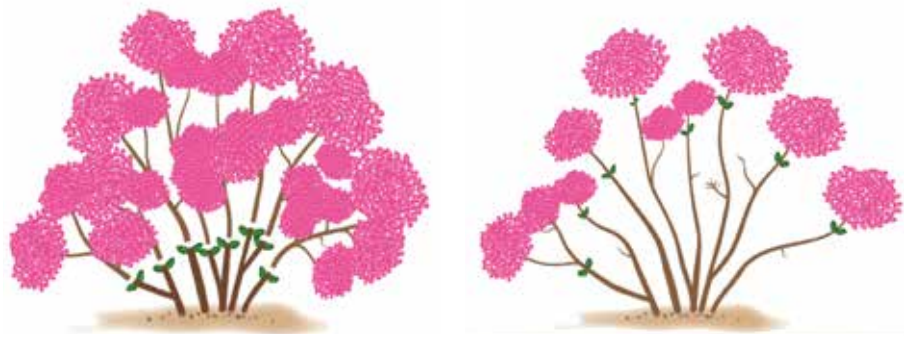
Wartung und Inspektion führen wir mit modernen Diagnosegeräten nach Herstellervorgaben durch. So bleibt die Herstellergarantie erhalten.

**Meisterhaft** **auto reparatur**  
**REIFEN + AUTOSERVICE**  
A. Lange & S. Ludewig GbR  
Wurzener Straße 59  
04683 Naunhof  
[www.lange-ludewig.de](http://www.lange-ludewig.de)

03 42 93 / 3 07 67

## Hortensien zurückschneiden

Gewusst wie: Sie blühen auffallend bunt und sind in jedem Garten eine Augenweide: Hortensien gibt es in großer Sortenvielfalt und verschiedenen Farben. Aber egal ob Bauern-, Kletter- oder Rispenhortensien – viele Gartenfreunde sind sich unsicher, wie stark sie die Pflanzen beschneiden dürfen. Dabei ist der Schnitt im Prinzip ganz einfach: Bei den weit verbreiteten Bauern-Hortensien und den Kletter-Hortensien werden die alten Blüten direkt über dem ersten Knospenpaar abgeschnitten – also relativ weit oben. Nur die ältesten Triebe knapp über dem Boden kürzen. Wer hier zu eifrig ist, riskiert, dass die Hortensie ein Jahr nicht blüht. Bei Rispen- und Schneeballhortensien hingegen werden alle Triebe aus der letzten Saison bis kurz vor das erste Augenpaar eingekürzt. Der Effekt: Die Zahl der Triebe verdoppelt sich von Jahr zu Jahr. Deswegen ist es wichtig, die Blütenkrone im Blick zu haben und bei Bedarf auszudünnen. Wichtig: Für üppige Blütenpracht den Dünger nicht ver-



Schneeballhortensien (links) weit zurückschneiden, bei Bauernhortensien (rechts) über dem ersten Knospenpaar einkürzen. Wenn dann noch ein spezieller Hortensiendünger zum Einsatz kommt, steht der üppigen Blütenpracht nichts mehr im Wege. (Foto: Neudorff/txn)

gessen. Gartenspezialist Neudorff hat hierfür den organischen Azet HortensienDünger entwickelt. Er besteht aus natürlichen Rohstoffen und stellt den Hortensien alle benötigten Hauptnährstoffe und Spurenelemente über einen langen Zeitraum zur Verfügung. Wer die immer durstigen Blühpflanzen dann noch regelmäßig gießt, hat min-

destens bis August und manchmal sogar bis zum Herbst viel Freude an den bunten und dekorativen Blüten.

Weitere Informationen unter [www.neudorff.de](http://www.neudorff.de).

txn



**Ihre regionale Fachfirma  
für die Reinigung gewerblicher,  
öffentlicher und privater Objekte.**

- » Glasreinigung
- » Unterhaltsreinigung
- » Grundreinigung
- » Baureinigung
- » Desinfektion
- » Sonderreinigung
- » Haushaltsreinigung
- » Lamellenreinigung
- » Teppich- und Polsterreinigung
- » Wirtschaftsdienst
- » Hausmeister- und Winterdienst



Reuter & Schreck GmbH & Co. KG  
Reichersdorfer Straße 9a • 04651 Bad Lausick  
Tel.: 034345 1730 0 • Fax: 034345 1730 99  
E-Mail: [info@reuter-schreck.de](mailto:info@reuter-schreck.de)  
Internet: [www.reuter-schreck.de](http://www.reuter-schreck.de)

## VF Kanal- und Tiefbauservice

- Schmutzwasseranschluss
- Kanalbau - Tiefbau - Pflasterbau
- Schacht & Klärgrubensanierung
- Garten- und Landschaftsbau
- Klärtechnik und Abwassertechnik

Volker Flotow • Handy: 0160 4652788  
Rohrbacherstraße 17 • 04683 Belgershain  
Tel.: 034347 51433

[www.vf-kanal-tiefbauservice.de](http://www.vf-kanal-tiefbauservice.de)





## Brandung vor der Haustür

Die Argumente für regelmäßiges Schwimmen können sich sehen lassen. Und wenn man im eigenen Pool trainiert, kommen weitere 10 gute Gründe für die „Brandung vor der Haustür“ zusammen: Flexibilität: Öffnungszeiten? Der Poolbesitzer schwimmt, wann er möchte, und er bleibt solange im Becken, wie es ihm gefällt. Sportstätte vor Ort: Ausreden, Sport zu treiben, gibt es mit dem eigenen Pool nicht mehr. Entspannung: Wenn man keine „Liegeschlacht“ auszutragen hat, ist das Entspannung pur, die dem Schwimmen ein zusätzliches Gesundheitsplus verleiht. Abwechslungsreiches Training: Zu Hause bestimmt man selbst, wie man den Pool nutzt. Wem „nur schwimmen“ zu langweilig ist, der macht aus dem Becken mit Aqua-Hanteln, speziellen Fahrrädern fürs Aquacycling oder Aqua-Steps einen Wasserfitnesspark.

Anreisestress ade: Das „Poolparadies vor Ort“ ist in wenigen Schritten ganz ohne Gepäck erreichbar. Schwimmen lernen in aller Ruhe: Ganz ohne Trubel und Lärm können Kinder im eigenen Becken schwimmen lernen. Attraktive Geldanlage: Ein Pool zu Hause wertet die Immobilie auf. Lebensraum Garten gestalten: Ein Pool macht nicht nur schön, er ist auch schön anzusehen – selbst nach Sonnenuntergang, wenn die Unterwasserbeleuchtung den Poolgarten stimmungsvoll inszeniert. Kosten- und Energieeffizienz: Mit modernem Zubehör lässt sich ein Schwimmbad komfortabel und umweltbewusst betreiben. So können auch die täglichen Unterhaltskosten niedriger als die Tageskarte fürs öffentliche Bad sein.

spp-o (Fotos: Höhlein Schwimmbad & Wellness/akz-o)

**BAUSTOFFHANDEL**  
**Strauß**  
 FENSTER + TÜREN

Bauelemente • Baustoffe  
 Schüttgüter • Gartenbedarf

Beuchaer Str. 37 Tel: 034 29 21 7 20 20  
 04821 Brandis Fax: 034 29 21 66 2 75  
 E-mail: baustoffstrauss@t-online.de

---

**AKTION: 18.05. - 30.05.2020 \*nur solange der Vorrat reicht)**

Rindenmulch 60 Liter:  
**2,89 Euro** (0,05 Euro je Liter)

Buchenholzkohle 10 kg  
 18,99 Euro **jetzt 16,99 Euro**

Vierkantpfosten 7x7x180 cm: 6,99 Euro jetzt **5,99 Euro**  
 Lamellenzaun 180x180 cm: 14,95 Euro jetzt **13,49 Euro**  
 Dichtzaun Klassik 180x180 cm: 44,95 Euro jetzt **39,95 Euro**

**10%** auf Pflanztöpfe & Untersetzer  
 verschiedene Sorten & Größen

**Öffnungszeiten:**  
 Mo - Fr.: 07:00 bis 18:00 Uhr  
 Samstag: 08:00 bis 12:00 Uhr  
 haben wir für Sie geöffnet.



**Sichern Sie sich ein perfektes Marketing mit**

- 360° Videobesichtigungen
- dem Schutz vor „Immobilientouristen“
- engagierter, kompetenter Beratung

**Gern sorgen wir für Ihren Immobilienerfolg.**

Ihr kostenfreier Beratungstermin:  
 Tel: 034292 73375  
 Mail: info@sattlerimmo.de

Mitglied im  [www.sattlerimmo.de](http://www.sattlerimmo.de)



**SATTLER IMMOBILIEN**  
 Seit 1994 in Brandis.



**25 Jahre**

**IMMOBILIENBÜRO HIRSCH**

Vermittlung von:  
 EFH / DHH / ETW

**Bau- und Wochenendgrundstücken  
 Fachkundige Marktwertermittlung**



04824 Beucha, Wolfshainer Straße 1,  
 Tel.: 03 42 92 79 99 40  
 E-Mail: info@immobilienbuero-hirsch.de



bewertet auf [www.immobilienbuero-hirsch.de](http://www.immobilienbuero-hirsch.de)

**Sandy Hofmann Immobilien**  
 - Beratung - Bewertung - Finanzierung - Vermittlung -

**ISH**  
 IMMOBILIEN  
Auf unser Fundament können Sie bauen!

- Sie möchten Ihre Immobilie verkaufen/vermieten,
- Sie möchten Ihre Immobilie unverbindlich bewerten lassen
- Sie benötigen Beratung bei Finanzierungsfragen

**Dann freuen wir uns über Ihre Kontaktaufnahme!**

**P.S.:**  
 Ein Tipp von Ihnen ist uns **bares Geld** wert. Sollte durch Sie nachweislich ein neuer Kontakt und einen anschließende Objektvermarktung unsererseits entstehen, erhalten Sie **10%** der eingehenden Maklerprovision!

**Kontakt:**  
 Dipl. Immobilienwirt (FH)  
 Herr Sandy Hofmann  
 Büro: Bahnhofstraße 28  
 04683 Naunhof  
 Tel.: 034293/45 25 36  
 Email: info@s-h-immo.de  
 Web.: www.s-h-immo.de



## Frühlingserwachen auf dem Friedhof (Teil 1)

Mit dem Lenz halten frische Farben Einzug in die Grabbepflanzung

Amseln und Meisen zwitschern um die Wette, überall grünt und blüht es in den schönsten Farben: Mit den ersten warmen Sonnenstrahlen verwandeln sich Friedhöfe in Orte voller Lebensfreude. Doch nicht nur die Tier- und Pflanzenwelt weiß den parkähnlichen Charakter der Anlagen zu schätzen. Sonntagsspaziergänger lenken ihre Schritte ebenso zu den atmosphärischen Stätten liebevollen Gedenkens wie Angehörige, die sich mit dem Friedhofsgärtner ihres Vertrauens über eine neue Grabbepflanzung unterhalten möchten.

„Bei der Pflanzplanung vereinen die Profis gekonnt Neues mit Altbewährtem“, berichtet Birgit Ehlers-Ascherfeld, selbst Friedhofsgärtnerin in Langenhagen und zudem Vorsitzende des Bundesdeutscher Friedhofsgärtner (BdF) im Zentralverband Gartenbau e.V. Längst hat sich herumgesprochen, dass sich die Möglichkeiten zur Grabgestaltung nicht in Stiefmütterchen und Begonien erschöpfen, und die Ansprüche sind gestiegen. Gefragt sind frische und



Moderne Grabgestaltung: Aus zartgelbem Goldlack, pastellfarbenen Hornveilchen und silbrig-grauem Lavendel zaubern Friedhofsgärtner eine ebenso elegante wie romantische Bepflanzung. (Foto: BdF)

geschmackvolle Ideen, die den Grabbesuchern gefallen, den Verstorbenen gerecht werden und sich zudem harmonisch in die Umgebung einfügen. Eine Aufgabe, die engagierte Friedhofsgärtner mit viel Know-how und Fingerspitzengefühl angehen – im Rahmen einer Beratung oder als Serviceleistung im Rahmen einer Jahres- oder Dauergrabpflege.

„Eine Trendpflanze für die Grabgestaltung ist in diesem Jahr der Goldlack“, verrät Birgit Ehlers-Ascherfeld. „Diese robuste Staude gibt es in vielen attraktiven Farben, wobei die Blüten moderner Züchtungen zauberhafte Farbverläufe aufweisen.“ Der Goldlack (*Erysimum cheiri*) verdankt seinen Namen den einst vorwiegend goldgelben bis bronzefarbenen Blüten, doch

**Danksagung**

*Wir wollen nicht trauern, dass wir ihn verloren haben, sondern dankbar sein dafür, dass wir ihn gehabt haben.*

Tief bewegt von der großen Anteilnahme beim Abschied von meinem lieben Mann, unserem Vater, Schwiegervater, Opa, Uropa, Bruder, Schwager und Onkel

### Theo Josef Baldowé

in Form von tröstenden Worten gesprochen oder geschrieben, Geldzuwendungen sowie persönliches Geleit, bedanken wir uns bei allen Verwandten, Freunden, Nachbarn und Bekannten ganz herzlich. Danken möchten wir auch der Seniorenriege Prellball TSV 1848, den Windberger Radfahrern, dem Kleingärtnerverein Windberg und der Hausgemeinschaft in der Annakirchstraße 138 A in Mönchengladbach. Ein Dank gilt auch Frau Dipl.-Med. Bettina Mochalski, den Mitarbeitern vom Diakonie-Altenpflegeheim „Charlotte Winkler“, dem Heimleiter Herrn Stefan Müller, Herrn Pfarrer George für seine bewegenden Worte, der musikalischen Begleitung von Frau Niclas an der Harfe und Frau Rösch an der Bratsche sowie dem Bestattungshaus Hänsel für die Ausgestaltung der Trauerfeier.

In Dankbarkeit  
Ehefrau Gertrud Baldowé  
Sohn Uli Baldowé mit Ute und Familie  
Tochter Gaby Baldowé und Familie

Naunhof, Baden Baden im April 2020

*Ich bin nicht mehr und bleibe doch in Euren Herzen.*

Wir haben unseren

### WOLFGANG

\* 04. August 1930 † 19. März 2020

zu seiner letzten Ruhestätte begleitet und für immer von ihm Abschied genommen.

In stiller Trauer

Sein Bruder Karl-Heinz Jordan mit Karin  
Seine Nefen Frank und Volker mit Familien  
und Erika Heinold

Thomas Adler Bestattungswesen

Schweren Herzens, aber dankbar für die schöne, intensive gemeinsame Zeit, müssen wir Abschied nehmen von meiner lieben Frau, unserer Mutter und Oma

### Inge Rosik

\* 28.02.1937 † 02.05.2020

In stiller Trauer

Dein Heinz  
Deine Petra mit Michael sowie  
Matthias und Kristin  
Deine Annett mit Matthias sowie  
Pascal und Vicky  
Hilde  
sowie alle Verwandten und Freunde

mittlerweile reicht die Farbpalette von fröhlichem Gelb und leuchtendem Rot bis hin zu romantischen Pastelltönen. Auf diese Weise verträgt sich Goldlack optisch sehr gut mit vielen Frühlingsklassikern, beispielsweise den ebenso variantenreichen Primeln und Hyazinthen. „Auch Stiefmütterchen sind gute Partner, denn ihre großen Blüten bilden einen schönen Kontrast zu dem klein-, aber vielblütigen Goldlack“, erklärt die Friedhofsgärtnerin. Zusammen mit einer frisch geschnittenen Einfassung erstrahlen die Grabstätten somit schon bald in neuem, frühlingshaften Glanz.

pm, Bund deutscher Friedhofsgärtner (BdF)

### Annahmestelle Privatanzeigen

Die **STADTJOURNALE**

Foto & **WERBUNG BERNDT**  
www.fowebe.de

**DRUCKHAUS BORNA,**  
Abtsdorfer StraÙe 36, Borna  
Janett Greif,  
☎ 03433 207672  
✉ janett.greif@druckhaus-borna.de

**Danny Berndt,**  
Markt 7, Naunhof  
☎ 034293 30567

DANKSAGUNG

Wir haben Abschied genommen von meinem lieben Mann,  
unserem Vater, Schwiegervater und Opa

## CLAUS HELLER

Herzlichen Dank sagen wir allen Verwandten, Freunden, Bekannten und der Siedlergemeinschaft, die sich in stiller Trauer mit uns verbunden fühlten und ihre Anteilnahme auf so vielfältige Weise zum Ausdruck brachten. Danken möchten wir auch Herrn Pfarrer George, dem Trompeter Alexander Pfeifer und dem Bestattungswesen Thomas Altner.

In liebevoller Erinnerung

**Andrea-Ricarda  
im Namen aller Angehörigen**

*Ammelshain, im Mai 2020*

  
*Thomas Altner Bestattungswesen*

Das Floristikfachgeschäft 



**Urnen- und Sargschmuck  
Kränze, Gestecke, Herzen  
TrauersträuÙe, Friedwald**

Raumzauber-Sinnwelt - Das Floristikfachgeschäft • Tel: 03 42 93 / 48 42 84  
LadestraÙe 5 (gegenüber REWE) • 04683 Naunhof • www.raumzauber-sinnwelt.de

Aus unserem Leben bist Du gegangen.  
In unseren Herzen wirst Du immer bleiben.

DANKSAGUNG

Für die vielen Beweise aufrichtiger Anteilnahme durch liebevoll geschriebene und gesprochene Worte, Blumenschmuck und Geldzuwendungen zum Abschied unseres lieben Vaters, Opas und Uropas

## WERNER HEINZE

bedanken wir uns bei allen Verwandten, Freunden, Nachbarn und Bekannten ganz herzlich. Unser Dank gilt in dieser schwierigen Zeit auch der Trauerrednerin Frau Artl und dem Bestattungswesen Thomas Altner für die würdevolle Gestaltung des Abschieds.

In Liebe und Dankbarkeit

**Brigitte und Konrad Lange mit Familie  
Angelika und Andreas Heinze mit Familie**

*Naunhof, im April 2020*

  
*Thomas Altner Bestattungswesen*



Wir gingen zusammen im Sonnenschein, bei Sturm und auch bei Regen. Doch nun ging einer von uns allein, auf seinem letzten Wege. Du warst im Leben so bescheiden, wie schlicht und einfach lebstest Du. Mit allem warst Du stets zufrieden, erfülltest die Tage mit Deinem sein. Ich danke Dir, Du warst mein Leben und schlafe nun in stiller Ruh.

**HERZLICHEN DANK** an alle, die mir in der schweren Zeit des Abschiednehmens von meinem geliebten Mann

**Rudi Kohl**  
\*22.02.29 † 01.04.2020

mit einem stillen Gebet, stummer Umar- mung, tröstenden Worten gesprochen oder geschrieben, mit Blumen und Geldzu- wendungen liebevoll und aufrichtig zur Seite standen. Es gab mir Trost und Kraft zu sehen, wie viel Liebe, Achtung, und Wertschätzung ihm auf seinem letzten Wege entgegengebracht wurde. Besonderen Dank an Pfarrer Albrecht Häußler, dem Trompeter Ralf Sämisch, dem Bestattungs- haus Franzkowiak, dem Praxisteam Bettina Mochalski und allen Schwestern vom Pflegedienst HUMANA.

  
**Irene Kohl**  
im Namen der Familie und allen Angehörigen

# NEUER GOLF SCHLANKE RATE



mtl.<sup>1</sup> **195 €** | nur 990 € Anzahlung

Golf 1.0 66 kW (90 PS), Navigation „Discover Pro“, LED-Scheinwerfer, DAB+, Digital Cockpit, Klimaanlage „Air Care Climatronic“, Spurhalteassistent, Telefonschnittstelle, Verkehrszeichenerkennung, Keyless Start u.v.m.

Kraftstoffverbrauch l/100 km: innerorts 5,4; außerorts 4,0; kombiniert 4,5; CO<sub>2</sub>-Emissionen g/km: kombiniert 104; Effizienzklasse: A

1) Einmalige Sonderzahlung 990,- €; Vertragsdauer 48 Monate; jährliche Fahrleistung 10.000 km; Nettodarlehensbetrag 19.493,90 €; Gesamtbetrag 10.350,- €; effektiver Jahreszins/Sollzins gebunden p.a. 2,48%. Ein Angebot der Volkswagen Leasing GmbH, Gifhorner Straße 57, 38112 Braunschweig für die wir als ungebundener Vermittler tätig sind. Bonität vorausgesetzt. Abb. zeigt Sonderausstattung. Irrtum und Änderungen vorbehalten.

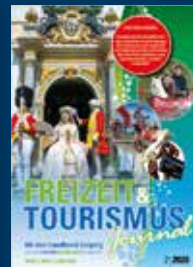


*Wir sind persönlich  
für Sie da!*



Autohaus Graupner GmbH Gewerbeallee 2 04821 Brandis

+49 34292 6500 [www.autohaus-graupner.de](http://www.autohaus-graupner.de) [post@autohaus-graupner.de](mailto:post@autohaus-graupner.de)



## Die STADTJOURNALE

Informieren. Wirksam werben. Erfolgreich sein.

[www.druckhaus-borna.de](http://www.druckhaus-borna.de)