

MARKKLEEBERGER STADTJOURNAL



Ausgabe 09/2020
22. April 2020

mit den [MARKKLEEBERGER STADTNACHRICHTEN](#) / Amtsblatt der Großen Kreisstadt Markkleeberg



Porträt
Peter Bruns



Tipps für Kids
Die besten Geschichten erlebst Du selbst



Mobilität
Sechs Tipps für Autokäufer

Inhaltsverzeichnis

- 2 **Kolumne**
„Keim der aus dem Acker in den Morgen dringt“
- 3 **Porträt**
Peter Bruns
- 4 **Geschichte**
Von der Ersterwähnung bis 1993 (17)
- 4 **Notruf & Servicenummern**
- 5 **Verein**
Sektion Tennis des TSV 1886 Markkleeberg e.V.
- 6 **Kunstwinkel Markkleeberg**
(Teil 3)
- 7 **Steuer**
- 8/9 **Tipps für Kids**
u. a. mit
- Manege frei für kleine Köche
- Fleißige Bienen füllen das Honigtöpfchen
- 10-12 **Mobilität**
u. a. mit
- Sechs Tipps für Autokäufer
- Auf dieses E-Bike fahre ich ab
- 13-21 **MARKKLEEBERGER STADTNACHRICHTEN**
- 22/23 **Gesundheit**
- Arztbesuche bei schweren Erkrankung nicht aufschieben
- Parodontitis – eine Volkskrankheit?
- 24-29 **Bauen/Wohnen/Einrichten**
u. a. mit
- Immer unter Strom und für den Notfall gerüstet
- Schwarz auf Weiß
- Den Sommer ins rechte Licht rücken
- 30-31 **Trauer/Recht**
- Unbekannter Teilerbe ...

„Keim der aus dem Acker in den Morgen dringt“

Unser Titelbild zeigt die Blüte und Prachtentfaltung der Natur. Nichts gibt uns mehr Hoffnung als das jährliche Wiederauferstehen der Selbigen nach dem Winter. Hoffnung ist in diesen Tagen, an denen wir nicht wissen, wie unser weiteres Leben in den nächsten Wochen und Monaten ablaufen wird, da uns ein Virus fest in seinen Händen hält, deshalb ein hohes Gut!

In der Überschrift der Kolumne bediente ich mich der 2. Zeile meines persönlichen Lieblingsliedes (EG98). Dieses singen wir traditionell am Ostersonntag in unserer Gemeinde. Für mich persönlich verkörpert es sowohl Traurigkeit, Ehrfurcht und eine große Hoffnung.

„Korn das in der Erde in den Tod versinkt. Keim der aus dem Acker in den Morgen dringt. Liebe lebt auf, die längst erstorben schien; Liebe wächst wie Weizen und ihr Halm ist grün.“

In diesem Jahr war alles anders. Ich konnte das Lied nicht in Gemeinschaft der mir lieb gewonnen Menschen singen. Aber ich konnte es für mich allein tun und an sie denken und mir damit selber Hoffnung schenken.

Neben der Hoffnung, die uns ob gläubig oder nicht, täglich unser stetiger Begleiter sein sollte, fiel mir das Lied auch aus einem anderen Zusammenhang ein. In der vergangenen Ausgabe des Markkleeberger Stadtjournal machten wir auf all die fleißigen Menschen aufmerksam, die heute „systemrelevant“ genannt werden. Nach dem Erscheinen des Journals las ich im sozialen Netzwerk unter unserem abgebildeten Titelfoto: „Schade wieder kein Landwirt dabei!“ Ein weiterer Kommentar lautete: „Wahrscheinlich sind wir noch selbstverständlicher als alle anderen!“

Ich kann Ihnen versichern, dass es nicht im Ansatz unser Gedanke war, die Landwirte an dieser Stelle auszugrenzen. Selbstverständlich ist Ihre Arbeit die Grundlage dessen, was wir im Supermarkt kaufen können. Sie sorgen für „unser aller Brot“! Und ja, Sie haben Recht, Ihre Lobby muss mit Sicherheit gestärkt werden! Ich kann Ihnen an dieser Stelle nur mit weiteren Zeilen aus dem Lied entgegen: „Im Gestein verloren Gottes Samenkorn. Unser Herz gefangen in Gestrüpp und Dorn.“ Oder mit den geflügelten Worten, die auf Goethe zurück gehen, gesagt: „Warum in die Ferne schweifen, sieh das Gute liegt so nah!“

Im vergangenen Jahr durften wir in Borna das Sächsische Landeserntedankfest ausrichten. Hinter all den organisatorischen Vorbereitungen verbargen sich unglaublich viele aktive Menschen, deren Herz, Arbeit und Verstand der Landwirtschaft gehören. Unser Team lernte vieles, was den Alltag der Landwirte und ihren Teams ausmacht und hatten mehr als nur Respekt zu zollen.

Besonders beeindruckten uns die immer gut gelaunten Sächsischen Landfrauen. Aber auf diese kann ich gern ein anderes Mal gezielter eingehen. In Markkleeberg gibt es mit der größten Land-, Forst- und Ernährungsmesse Mitteldeutschlands noch viel Stoff, die Land- und Forstwirte mehr in den Fokus zu rücken.

Manuela Krause



IMPRESSUM:

Markkleeberger Stadtjournal

■ Herausgeber: SÜDRAUM-VERLAG, Geschäftsbereich im DRUCKHAUS
BORNA | Abtsdorfer Str. 36 | 04552 Borna
Tel.: 03433 207329 | Fax: 03433 207331
E-Mail: msj@druckhaus-borna.de | www.druckhaus-borna.de

Markkleeberger Stadtnachrichten/Amtsblatt der Stadt Markkleeberg

■ Herausgeber: Stadtverwaltung Markkleeberg vertreten durch den
Oberbürgermeister | Rathausplatz 1 | 04416 Markkleeberg
Telefon: 0341 3533-0 | Fax: 0341 3533-260
E-Mail: hauptamt@markkleeberg.de | www.markkleeberg.de

■ Produktions- u. Verlagsleitung: Bernd Schneider (V.i.S.d.P.) (Alle Rechte liegen beim Herausgeber. Für die Beiträge zeichnen die Autoren.)

■ Gesamtherstellung: DRUCKHAUS BORNA

■ Titelbild: Frühlingserwachen (Foto: Bernhard Weiß)

■ Fotos: Daniel Karmann (Titel unten mi.), djd/Bosch (Titel unten re.), Jens Roetzsch (S.3), Mario Braun (S.5), Bernhard Weiß (S.6), Philipp Kirschner (S.25)
fotolia: dinostock (S.2) | Adobe Stock: ©gearstd (S.5 u.), ©bidaya (S.31) sowie die entsprechenden Autoren und Auftraggeber

■ Auflage: 15.000 Exemplare in die Haushalte und Firmen

■ Laufende Ausgaben-Nummer (MSJ): 314 | Die Ausgabe 10/2020 des MSJ/MSN erscheint am 06.05.2020.

Stadtjournal
digital



„Das Cello ist mein Leben“ – Peter Bruns

Cello-Solist und Professor an der Hochschule für Musik und Theater „Felix Mendelssohn Bartholdy“ Leipzig

Sein erstes Instrument war eine Blockflöte, er bekam sie schon im Vorschulalter. Zwei, drei Jahre später lernte Peter Bruns Klavier und Gitarre. Als er neun Jahre alt war fragten ihn seine Eltern, welches Instrument er vielleicht noch lieber spielen würde – er bekam sein erstes Cello.

„Musik interessiert mich seit meiner Kindheit. Schon als Kind schrieb ich für mich kleine Stücke und spielte sie gern vor. Da in der DDR regelrecht nach jungen musikalischen Talenten gesucht wurde, gab es auch in meiner Schule diese Talentsuche. Dabei entdeckte mich als Elfjähriger Prof. Peter Vogler von der Hochschule für Musik „Hanns Eisler“ Berlin und empfahl daraufhin einen Wechsel in die Kinderklasse der Berliner Spezialschule für Musik. Obwohl wir in der Nähe von Greifswald wohnten, entschieden wir uns für den Schulwechsel – für mich verband sich damit auch der Umzug ins Internat der Berliner Schule. Meine Eltern und ich merkten schnell, dass die Entscheidung richtig war. Wegen der intensiven Förderung und dem netten Umfeld der Kinder gefiel es mir dort von Anfang an sehr gut. Im Vordergrund stand die musikalische Ausbildung, nicht Politik wie anderswo. Ich konnte bereits bei öffentlichen Konzerten auftreten und bekam viele Anregungen, das war sehr schön, daran denke ich gern.“

Mit 17 Jahren war für Peter Bruns die Schulzeit zu Ende – er wurde an der Hochschule für Musik „Hanns Eisler“ Berlin aufgenommen, nahm an Wettbewerben teil und war schon in der Studentenzeit als Solist mit bekannten Orchestern in der DDR unterwegs. Mit nur 21 Jahren hatte Peter Bruns sein Diplom in der Tasche und das Berufsleben als Musiker vor sich. „Ich

wurde Solocellist des Berliner Sinfonieorchesters und erhielt nach zwei Jahren das Angebot, als Konzertmeister Violoncello an die Staatskapelle Dresden zu gehen. Dort war ich zehn Jahre, bis 1989/90, tätig.“ Dann eröffneten sich neue interessante Möglichkeiten und berufliche Perspektiven. Im Rahmen der Wagner-Festspiele wirkte ich ab Sommer '90 für mehrere Jahre als Solocellist im Festspiel-Orchester in Bayreuth.“

Wenig später gründeten er, Kai Vogler und Roglit Ishay das „Dresdner Klaviertrio“; als Ensemble konzertierten sie in ganz Europa. Von 1993 bis 2000 leitete Peter Bruns das Moritzburg Festival. Da er 1998 eine Professur für Violoncello an der Hochschule für Musik Carl Maria von Weber Dresden erhielt, beendete er seine Festanstellung an der Staatskapelle Dresden. Sieben Jahre später erhielt er von der Hochschule für Musik und Theater „Felix Mendelssohn Bartholdy“ Leipzig den Ruf auf eine Professur. Meisterklassen führten ihn in viele Städte Deutschlands, aber auch in die USA, nach England, Südkorea, Japan, Spanien, Frankreich, Schweden und Australien. Seit 2014 ist er Künstlerischer Leiter des Mendelssohn Kammerorchesters Leipzig, mit dem er auf vielen Tourneen europaweit unterwegs ist und auch eine eigene Konzertreihe im Gewandhaus zu Leipzig gestaltete.

Peter Bruns spielt auf einem Cello von Carlo Tononi aus dem Jahr 1730, einst gehörte es dem legendären spanischen Cellisten Pablo Casals. Als Solist konzertierte er mit vielen bekannten Orchestern weltweit, u. a. mit der Sächsischen Staatskapelle Dresden, dem RAI-Sinfonieorchester und dem MDR-Sinfonieorchester. Mit



weltbekannten Dirigenten wie Giuseppe Sinopoli, Herbert Blomstedt, Colin Davis, Marc Albrecht und Bruno Weil arbeitet(e) er zusammen und trat mit namhaften Ensembles wie der Akademie für Alte Musik Berlin auf.

Für 2020/21 waren, bzw. sind Konzerte u. a. im Musikverein Wien, in der Kölner Philharmonie und auf Festivals in Italien, Frankreich, Japan, Spanien, China und in der Schweiz geplant. Vorgesehen war, dass Peter Bruns zum Leipziger Bachfest im Juni einen Kammermusikabend und ein Open-Air-Konzert mit dem Mendelssohn Kammerorchester auf dem Leipziger Markt gibt. Das Bachfest wurde aufgrund des Coronavirus abgesagt, es soll 2022 nachgeholt werden (www.bachfestleipzig.de).

Vor drei Jahren zog Peter Bruns mit seiner Familie von Berlin nach Markkleeberg, „wir wollten einfach wieder ins Grüne“, sagt er optimistisch. „Wir wandern gern zusammen in der näheren Umgebung und sind viel mit den Rädern unterwegs. Wenn es abends draußen ruhig wird, genieße ich gern die Stille.“

Annett Stengel

■ www.peterbruns.de

IKV Fester GmbH Immobilien

www.MARKKLEEBERG.org

Ihr Makler für Markkleeberg

Der Verkauf eines Hauses oder einer Wohnung sollte gut durchdacht und **professionell geplant** werden, denn den Erfolg eines Immobilienverkaufs beeinflussen mehrere nicht zu vernachlässigende Faktoren. Mit einer realistischen Bewertung wird die Basis für einen bestmöglichen Verkauf geschaffen. Eine hochwertige Präsentation und die gezielte Inserierung des Objekts sind entscheidend, um das Interesse potenzieller Käufer zu wecken und die Chancen eines erfolgreichen Verkaufs zu erhöhen.

IKV Fester berät Sie gerne bei der Auswahl Ihrer optimalen Immobilie oder bei der Suche nach einem passenden Käufer. Mit unserem umfangreichen und aktuellen Wissen über den regionalen Immobilienmarkt und unserer **langjährigen Expertise** begleiten wir Sie gerne vom Objektverkauf bis zur Übergabe.

Kommen Sie einfach bei uns vorbei, rufen Sie uns an oder senden Sie uns eine E-Mail. **Wir freuen uns, Sie kennenzulernen.**

Kontakt: 034297 6940 | Mail: info@ikv-fester.de

Dipl.-Bau-Ing. Frank Th. Fester
geschäftsführender Gesellschafter / Öffentlich bestellter Taxator und
Versteigerer fremder bew. Sachen / Sachverständiger für die Bewertung
von Grundstücken & Gebäuden / Hochbau des BVFS 1490-3255

Von der Ersterwähnung der einstigen Orte bis zum Ende ihrer juristischen Selbstständigkeit (1143 bis 1993) (Teil 17)



Blick über eine Sandgrube auf Wohnhäuser in der Crostewitzer Straße



Crostewitzer Straße

Die Gemeinden Markkleeberg und Oetzsch-Raschwitz vereinigten sich zum 1. Januar 1915 zur Großgemeinde Oetzsch-Markkleeberg; gemeinsam mit Gautzsch widerstanden sie Einverleibungsabsichten der Großstadt Leipzig.

Nach dem Beginn des Ersten Weltkrieges 1914 verschlechterte sich die Warenbereitstellung: Im Jahre 1915 gab es in Leipzig und Umkreis pro Person und Woche 60 Gramm Butter, drei Kilo Kartoffeln und 600 Gramm Fleisch. Milch erhielten nur Kinder und Kranke. Die Hauptmahlzeiten bestanden aus Dörrgemüse, das man schon am Tage vor dem Verzehr einweichen musste. Ein Ei kostete in diesem Jahr 32 Pfennige. Mit der Einführung von Lebensmittelkarten im Kriegsjahr 1916 und der verschärften Versorgungslage kamen zunehmend Städter in die Landgemeinde, um Lebensmittel zu beschaffen. Die Situation gipfelte schließlich im „Kohlrübenwinter“ 1918/19. Markkleeberg hatte nach Beendigung der Kampfhandlungen 49 Gefallene zu beklagen. Die Preise für Lebensmittel stiegen kriegsbedingt innerhalb des Zeitraumes 1914 bis 1920 bei Brot auf fast das

sechsfache, bei Fleisch auf das zehnfache sowie bei Butter und Kartoffeln auf das zwölfwache.

Die Schaffung von Wohnungen war die vordringlichste Aufgabe der Gemeindeverwaltung. In diesem Zusammenhang entstanden um 1928 die Wohnhäuser an der Crostewitzer Straße. Die um 1750 gebaute alte Dorfschmiede stand an der Westseite des Schillerplatzes (Krobitzschstraße 2). Das Gebäude musste wegen Baufälligkeit abgerissen werden. Der Schmiedemeister Hermann Becker hatte die gegenüberstehenden altersschwachen Stallungen, Geschirrkammer und Beschlagschuppen abbrechen und neue Gebäude errichten lassen. Dabei verlegte er die Schmiede aus dem Wohnhaus in den Neubau. Ab 1930 arbeitete hier Schmiedemeister Arthur Schnurpel. Anfang der dreißiger Jahre ging die Schmiede in den Besitz von Heinrich Winterberg über (Krobitzschstraße 1).

(Fortsetzung folgt)

Peter Taubenheim

Quelle: Archiv der Stadt Markkleeberg, Chronik Peter Taubenheim

Notruf & Servicenummern

Polizei-Notruf 110
Polizei-Revier Markkleeberg 0341 35310
Feuerwehr 112

Medizinischer Notruf 112

Krankentransport 0341 19222

Ärztlicher Bereitschaftsdienst 116117
 (bundeseinheitliche Nummer)

Markkleeberger Ärzte
 (19.00 – 07.00 Uhr, Wochenende ab Freitag 15.00 Uhr)

 **Apotheken-Notdienst**
 Abfrage: 0341 11899

 **Zahnärztlicher Notdienst**
 09.00 – 11.00 / 19.00 – 22.00 Uhr
www.zahnaerzte-in-sachsen.de

Samstag, 25. April 2020
 Praxis Dr. med. dent. Marco Wackernagel
 Grünauer Allee 49, 04209 Leipzig, Tel.: 0341 4127177

Sonntag, 26. April 2020
 Praxis Dr. med. dent. Jens Voss
 Brühl 4, 04109 Leipzig, Tel.: 0341 9610096

Samstag, 02. Mai 2020
 Praxis Dipl.-Stom. Carsten Huss
 Rosa-Luxemburg-Str. 18, 04103 Leipzig, Tel.: 0341 6880067

Sonntag, 03. Mai 2020
 BAG Dr. Nico Lindemann Jan Kurtz-Hoffmann & Kollegen
 (MVZ Zahnärzte im Leipziger Westen)
 Karl-Heine-Str. 26, 04229 Leipzig, Tel.: 0341 4801957



Technische Notdienste

Störungen Wasserversorgung 0341 9690

Störungen Trinkwasserleitung 0341 9692100

Störungen Kanalnetz 0341 9694400

Störungen Stromversorgung 0800 2305070
 (Envia Mitteldeutsche Energie AG) www.stromausfall.de

Störungen Gasversorgung (MITGAS GmbH) 0180 22009

Markkleeberger Stadtjournal

Die nächste Ausgabe erscheint am 6. Mai 2020.

Die Sektion Tennis des TSV 1886 Markkleeberg e.V. ...

... trainiert auf dem Gelände des Sportplatzes „An der Möncherei“ auf drei Feldern. Sie hat derzeit circa 90 Mitglieder – etwa 70 sind Kinder und Jugendliche. Ihr Übungsleiter ist Tom Zimpel, er nimmt derzeit an einer Ausbildung teil (Erlangung der C-Lizenz) und ist für die Sektion ehrenamtlich tätig. Seit zwei Jahren arbeitet die Sektion mit der Leipziger Tennisschule „Lions Tennis & Athletic Academy“ zusammen, sie verfügt über mehrere lizenzierte Trainer.

„Vier Mannschaften in den Altersgruppen U10 bis U15 konnten wir in diesem Jahr schon für den Spielbetrieb melden. Da sie sehr gut spielen nehmen sie an den Turnieren des Sächsischen Tennisverbandes teil. Kinder, Jugendliche und Erwachsene können bei uns eine gute Ausbildung bekommen und sich kontinuierlich verbessern“, sagt Sektionsleiter Jürgen Reichardt. Die drei Tennisfelder am Mönchereiwald können jeden Tag genutzt werden. In der kleinen Baude befinden sich zwei Duschen, weitere Sanitäranlagen sind im neuen großen Vereinsgebäude.

Erwachsene spielen nach Absprache mit ihrem Tennis-Partner oder ihrer Tennis-Partnerin individuell und betrachten es als Freizeitsport im Grünen. Sportlicher Ehrgeiz ist trotzdem gefragt, denn auf den Plätzen finden an Wochenenden auch Turniere innerhalb des Vereins und mit anderen Vereinen statt.

Die Sektion freut sich über Nachwuchs, Mädchen und Jungen (ab sechs Jahre) die sich gern bewegen, bzw. sportlich aktiv sind, werden aufgenommen. Sie können hier Tennis spielen lernen, leistungssportlich orientiert trainieren oder Tennis als Freizeitsport betreiben. Für Kinder und Jugendliche aller Altersklassen (Vereinsmitgliedschaft vorausgesetzt), wird in



den Sommer- und Herbstferien, gemeinsam mit der Tennisschule, jeweils ein einwöchiges Tenniscamp organisiert.

Da sich die Sektion auch um die Pflege und den Erhalt der Tennis-Anlage kümmert, finden alljährlich im zeitigen Frühjahr Instandhaltungsarbeiten statt. Die Arbeitseinsätze sind ehrenamtlich und werden zum Teil auch über den Gesamtverein organisiert. In diesem Jahr haben sich wieder Mitglieder anderer Sektionen, unter anderem die Aerobic-Frauen und Fußballer, beteiligt. Weil auch beim Frühjahrsputz die Geselligkeit nicht zu kurz kommt und jeder Arbeitseinsatz ein bisschen hungrig macht, gab es hinterher für alle Helfer Rostbratwurst und Getränke.

■ **Ansprechpartner für Interessenten:**
Jürgen Reichardt, Tel.: 0177 2666842,
E-Mail: j.reichardt@gmx.de
Romina Kober, Tel.: 01573 0881222,
E-Mail: info@lions-tennis.de

■ www.tsv1886markkleeberg.de



Telefon 0159 / 03765163 oder 0341 / 3037703

**LIEFERSERVICE
MARKKLEEBERG**

mail@Lieferservice-Markkleeberg.de

■ Kennen Sie Menschen in Markkleeberg mit außergewöhnlichen Hobbys, Begabungen oder die sich in besonderer Weise für ihre Stadt engagieren und es verdienen, hier vorgestellt zu werden?

Schicken Sie Ihre Ideen an: bernhard.weiss@druckhaus-borna.de



**MUSIKALISCHE
FRÜHERZIEHUNG**

für Kinder im Alter
von 18 Monaten
bis 6 Jahren

**Musikschule
FANTAMUSIE**

Standorte in Markkleeberg

M.- Großstädteln – Alte Str. 1
M.- Ost – Arndstr. 4 (Trigaleria)
M.-West – Koberger Str. 101

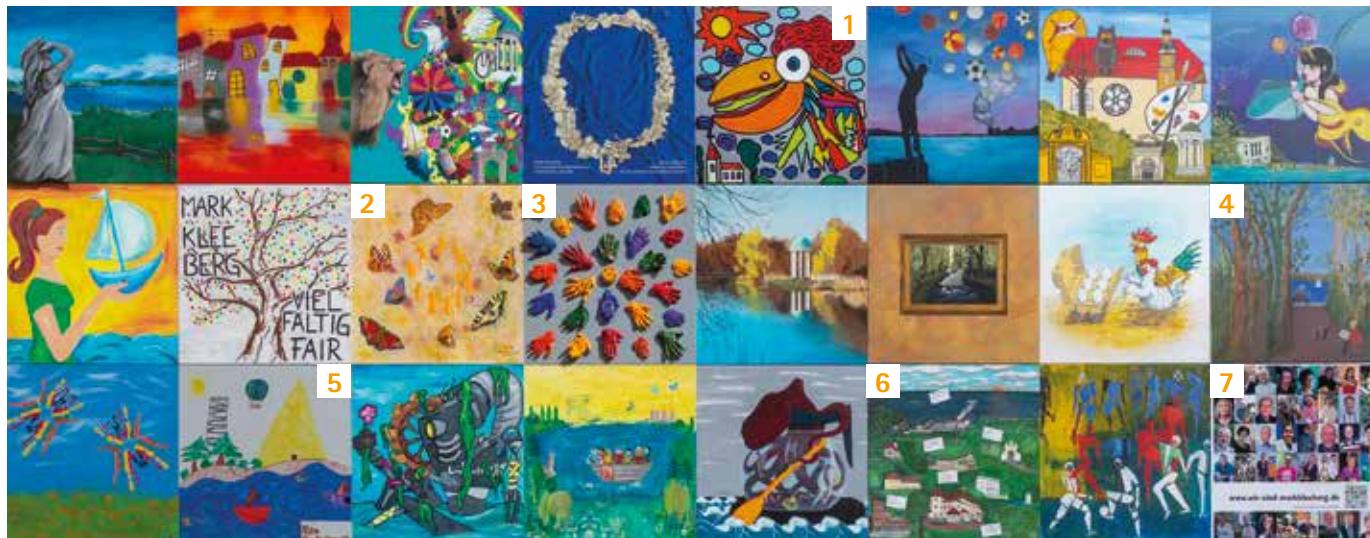
**ALLE IN DIREKTER
SCHULNÄHE!**

**Anmeldung unter:
0178 / 9 88 15 65**

**Mehr Infos online:
www.fantamusie.de**



Kunstwinkelfest 2019 – Die Künstler und ihre Werke (Teil 3)



■ Schirmherr Michael Fischer-Art (1)

„Ich habe lange in Zöbiger gewohnt und fühle mich mit Markkleeberg nach wie vor eng verbunden. Wenn es um die Gestaltung von Hausgiebeln geht, bringe ich mich sehr gern ein. Am Kunstwinkel-Projekt gefällt mir, dass es weitergeführt wird, ich werde auch 2020 Schirmherr und bei der Einweihung dabei sein. Da ich evangelisch bin steht auf meiner Tafel die Kirche im Vordergrund, der Vogel symbolisiert Freiheit.“

■ Petra Klausnitzer (2)

„Transformation durch Bewegung“: „Ein halbes Jahr lang reifte die Idee, ein Bild für Kinder zu malen, das etwas über mein Tun aussagt. Es sollte bunt sein, Kinder ansprechen und im Herbst 2020 vielleicht einen Platz in einer Kita, Schule, Hort oder einem ähnlichen Ort finden, wo sich Kinder daran erfreuen können. In der Mitte des Bildes sieht man Kinder, die sich im Kreis bewegen. Im Malprozess stellte ich mir die Fragen: Wie kann ich am besten eine „Transformation“ im Bild umsetzen? Was steht in der Natur sinnbildlich für Veränderung bzw. Transformation? So kam intuitiv der Schmetterling zu mir, der genau diesen Prozess beschreibt. Für jedes der neun Kinder steht im Bild ein Schmetterling aus unseren Gefilden. Vielleicht wissen Sie welche Schmetterlinge es sind?“

■ AWO-Kita „Am Wasserturm“ (3)

„Kleine Hände ganz groß“: Frau Dreißig: „Als ich vom Kunstwinkel-Projekt und dem Motto ‚Markkleeberg, das sind wir‘ hörte, dachte ich gleich an unsere Kindergartenkinder und dass sie auf jeden Fall auch angesprochen sind. Im Gespräch mit den Kindern stellte sich heraus, dass wir nichts malen, sondern plastisch arbeiten wollen. So kamen wir auf die Hände, denn Hände können ganz

viel – tasten, erforschen, winken, basteln, schreiben, spielen, klatschen, streicheln, bauen und noch viel mehr. Unterstützung bekamen wir von Frau Hilfer, sie ist Zahnärztin und stellte die Masse für die Formen und den Gips zur Verfügung. Die Formen für die Hände stellte sie mit den Kindern zusammen her. Dann haben wir die Formen mit Gips gefüllt, nach dem Trocknen haben sie die Kinder mit großer Freude bemalt. Der Vater eines unserer Kindergartenkinder grundierte die Tafel, so dass die Hände auf die Tafel geklebt werden konnten.“

■ Isolde Hedrich (4)

„Da ich sehr naturverbunden bin und auch gerne male, kam mir die Gelegenheit sehr recht, auch mal etwas Größeres zu probieren. Mein Mann und ich fahren gerne Rad; zum Einstieg an den Cospudener See benutzen wir meist den Waldweg ‚Abendsonne‘. Dieser Weg hat so etwas Mystisches und er ist eine kurze Verbindung vom lauten Trubel des Alltags zur erholsamen Ruhe der Natur am See. Menschen jedes Alters kann man auf diesem Weg treffen, so trifft das Motto ‚Markkleeberg, das sind wir‘ perfekt zu.“

■ Villa Kindertraum (5)

Frau Kampfl: „Inspiriert hat mich und die Kinder der ‚Villa Kindertraum‘ unsere Stadt Markkleeberg. Wir gehen sehr oft durch die Stadt spazieren, da unser Kindergarten direkt in Markkleeberg liegt. Ich finde die Tafel aus meiner Sicht sehr schön, denn man sieht, dass sie die Kinder bemalt haben. Natürlich gibt man hier und da eine kleine Hilfestellung, aber im Großen und Ganzen finde ich sie sehr gut gelungen. Wir würden gern wieder mitmachen! Ich bin 28 Jahre alt und wohne in Markkleeberg. Die Kinder in meiner Gruppe sind dreieinhalb bis sechs Jahre alt und kommen aus Markkleeberg

und Leipzig. Die Idee, dass wir den Cospudener See und ein bisschen was von Belantis malen, stammte von den Kindern. Wir gehen oft an den Cospudener See und sehen immer die Pyramide von Belantis – die Kinder wollten gern malen, was sie da sehen.“

■ Kathrin Schütze (6)

„Markkleeberg, das sind wir. Es ist ein Thema, das mich als Künstlerin dazu inspiriert hat zu zeigen, wie schön und friedlich wir hier leben. Markkleeberg – unsere Stadt im Grünen. Sie bietet uns so viele Möglichkeiten unser Leben zu gestalten, von klein auf und bis ins hohe Alter. Miteinander zu leben, füreinander da zu sein – unser soziales Umfeld prägt uns genauso, wie die Umgebung in der wir leben. Lassen wir unseren Gedanken freien Lauf und machen das Beste daraus.“

■ Druckhaus Borna (7)

„Wir sind Markkleeberg“: Wer kann besser für die Stadt Markkleeberg stehen als die Markkleeberger selber? Jene Menschen, die hier leben und arbeiten und mit ihren Ideen und Engagement die Stadt auf so beeindruckende Art und Weise mitgestaltet haben? Im Markkleeberger Stadtjournal haben wir zahlreiche Persönlichkeiten vorgestellt. Ob im Verein, im Sport, der Feuerwehr, in Wirtschaft und Bildung oder der Politik – überall finden wir in unserer Stadt Menschen, die diese in besonderem Maße prägen. Ihre ganz individuellen Geschichten und Lebensläufe bilden in Summe jenes Puzzle, dass sich zum Gesamtbild einer städtischen Gemeinschaft, der Stadt Markkleeberg, formt. Unsere Tafel soll symbolisch dieses Puzzle andeuten. Die individuellen Geschichten der Menschen dazu findet der Betrachter auf der Internetseite www.wir-sind-markkleeberg.de und natürlich in den kommenden Ausgaben des Markkleeberger Stadtjournals. *Annett Stengel*

BMF-Schreiben: Steuererklärung in der Corona-Krise

Auch in Zeiten von Corona ist die Steuererklärung grundsätzlich fällig. Aber: Um die Steuerzahler in der aktuellen Situation zu unterstützen, haben Bund und Länder gemeinsam verschiedene Maßnahmen rund um Abgabefristen, Steuervorauszahlungen & Co. getroffen.

Das Bundesfinanzministerium (BMF) und die Bundesländer haben mit einem Schreiben vom 19. März 2020 Maßnahmen beschlossen, um die Auswirkungen des Coronavirus steuerlich zu berücksichtigen. Folgende Regelungen helfen vielen Betroffenen dabei, ihre ohnehin schon angespannte finanzielle Situation abzumildern:

- Es gibt verbesserte Möglichkeiten zur Steuerstundung und in der Regel keine Stundungszinsen. Ebenso soll von Vollstreckungsmaßnahmen abgesehen werden.
- Für einige Steuerzahler hat das Finanzamt mit dem letzten Steuerbescheid eine Vorauszahlung der Steuer festgesetzt, die aktuell fällig wäre. Die Höhe der festgesetzten Vorauszahlung lässt sich jedoch nun in vielen Fällen anpassen, wenn sich durch die Corona-Situation Ihr Einkommen – und damit die Besteuerungsgrundlage – ändert.

Die Maßnahmen sind bis zum 31. Dezember 2020 gültig; das Finanzamt verlangt von Ihnen eine Begründung. Das heißt konkret: In dem entsprechenden Antrag sollten Sie Ihren wirtschaftlichen Schaden durch die Ausbreitung des Coronavirus darlegen. Bleiben Sie dabei unbedingt bei der Wahrheit – falsche Angaben ahndet das Finanzamt als Steuerstraftat.

■ Abgabefrist für Steuererklärung 2018

Einige Steuerzahler, die verpflichtet sind, eine Steuererklärung abzugeben, beauftragen damit einen Lohnsteuerhilfeverein oder einen Steuerberater. In diesen Fällen verstrich eigentlich Ende Februar 2020 die Abgabefrist der Steuererklärung 2018. Ausnahmsweise gewähren jedoch viele Bundesländer aufgrund der Corona-Krise rückwirkend eine Fristverlängerung bis zum 31. Mai 2020. Auch hier müssen Sie wieder begründen, dass Sie die Steuererklärung aufgrund von Corona nicht rechtzeitig abgeben konnten.

Hat das Finanzamt bereits einen Verspätungszuschlag festgesetzt, weil Sie die Steuererklärung zu spät abgegeben haben? Dann können Sie – im Falle einer gewährten Fristverlängerung durch Corona – beantragen, dass Ihnen dieser Zuschlag wieder erlassen wird.

■ Achtung:

Das BMF-Schreiben enthält keine direkten, bundesweit gültigen Hinweise zur Abgabefrist der Steuererklärung 2018. Daher geht jedes Bundesland aufgrund der Länderhoheit etwas anders mit der Fristverlängerung um. Informieren Sie sich unbedingt aktiv z. B. bei Ihrem Finanzamt, welche Regelungen für Sie gelten.



(Foto: ©goodluz - stock.adobe.com)

Ihnen ist das alles zu kompliziert? Der Steuerring behält auch in dieser schwierigen Zeit steuerlich den Überblick und bietet Ihnen als Mitglied eine individuelle Steuerberatung – per Telefon, Post und E-Mail.

Steuerring, Lohn- und Einkommensteuer Hilfe-Ring Deutschland e.V.

Anmerkung: Das auf dieser Seite behandelte redaktionelle Thema stellt keine rechtlich verbindliche Beratung dar. Diese erhalten Sie ausschließlich bei Rechtsanwälten, Notaren, Versicherungsberatern, Steuerberatern, Lohnsteuerhilfen und dgl.

Wir machen Ihre Steuererklärung!



**KLARER PREIS.
SCHNELLE HILFE.
ENGAGIERTE BERATER.**

Lohn- und Einkommensteuer
Hilfe-Ring Deutschland e.V.
(Lohnsteuerhilfeverein)

Beratungsstelle Markkleeberg

Ring 29
04416 Markkleeberg
Tel. 0341-24900664
Fax 0341-97492891
conny.bellmann@stueerring.de
www.stueerring.de/bellmann



Beratungsstellenleiterin
Conny Bellmann

14,00 €
geschenkt!

Sparen Sie bei
Vorlage die
Aufnahmegebühr!

→ www.stueerring.de/bellmann

Wir erstellen Ihre Steuererklärung – für Mitglieder, nur bei Arbeitseinkommen, Renten und Pensionen.



Rechtsanwaltskanzlei Judith Hiller

Inh. Judith Kleeberg • Fachanwältin für Familienrecht

- Familien- und Erbrecht
- Mietrecht
- Verkehrsrecht

Koburger Straße 87 · 04416 Markkleeberg
Tel.: (0341) 35129340 · Fax: (0341) 35129340
E-Mail: kontakt@ra-j-hiller.de · www.ra-j-hiller.de

TIPPS FÜR KIDS



(Foto: djd/LaVita)

Manege frei für kleine Köche

Wie Kinder am Esstisch zu Superhelden werden

Nudeln ohne alles, kein Gemüse und dann möglichst viel Süßes: Kinder können in Essensfragen ganz schön schwierig sein. Zum Essen zwingen sollten Eltern ihren Nachwuchs jedoch nicht. Wie man mit Gemüsemuffeln am besten umgeht und in ihnen die Neugier auf gesunde Lebensmittel und gemeinsames Kochen weckt, zeigt das Kinderkochbuch „Manege frei für kleine Köche – Superhelden essen clever!“. Entwickelt wurde es von La-Vita-Gründer Gerd Truntschka, die Rezepte stammen vom Fußball-Weltmeister-Koch Holger Stromberg. Neben tollen Rezepten zum Nachkochen gibt es im Elternratgeber Expertentipps. Der Erlös des Buches geht an BILD hilft e.V. „Ein Herz für Kinder“. *djd*



(Foto: © Sunny studio - stock.adobe.com)

Mein Alltag ist bunt

Kreative Wochenplanung für die ganze Familie



(Fotos: djd/Pilot Pen)



Im Alltagstrubel passiert es schnell, dass wir vergessen, zwischendurch auch immer wieder Auszeiten einzuplanen, aus denen wir neue Energie und Motivation schöpfen können. Als kleine Erinnerungstütze kann ein selbst gebastelter persönlicher Wochenplaner dienen, der auch gleichzeitig ein dekorativer Hingucker ist. Der schöne Nebeneffekt dabei ist, dass man schon bei der kreativen Gestaltung einmal kurz die Stopptaste drücken und den Gedanken freien Lauf lassen kann. Auf www.pilotpen.de/inspiration gibt es kreative Vorlagen zum Ausdrucken und Gestalten. Besonders gut zum farbenfrohen Verzieren eignen sich zum Beispiel der radierbare Tintenroller FriXion Ball in den fünf neuen Trendfarben Apricot, Koralle, Skyblue, Purple und Dunkelrot oder der Gelschreiber G2-7 in knalligen Neontönen. *djd*



Fleißige Bienen füllen das Honigtöpfchen

Der Besuch bei Oma und Opa begeistert Enkel immer wieder. Kluge Großeltern haben deswegen gern pfiffige und abwechslungsreiche Spiele daheim, deren Regeln leicht verständlich sind. Das trifft etwa auf das kooperative Laufspiel „Honigtöpfchen“ von Amigo zu, bei dem ein bis vier Spieler ab fünf Jahren gemeinsam versuchen, von allen Blumen auf der Wiese den Honig einzusammeln. Dabei ist echtes Teamwork gefragt. Wurde der Honig von sämtlichen Blüten gesammelt, haben alle Spieler gemeinsam gewonnen. Fällt vorher das Herbstlaub, haben sie zusammen verloren. „Honigtöpfchen“ ist im Fachhandel und online erhältlich. Weitere Spiele für die ganze Familie werden auf www.amigo-spiele.de vorgestellt.



Im Rahmen einer Kooperation mit „Bienen machen Schule“ enthält die Erstauflage des Spiels ein Mini-Poster mit Informationen über Bienen. (Fotos: djd/Amigo Spiele)

(Foto: rudnik2015 - stock.adobe.com)

djd

Die besten Geschichten erlebst Du selbst

Mit Figurensets in eine Welt von Freundschaft und Fantasie eintauchen

Blogger, YouTuber und Co. spielen im Leben vieler Kinder und Teenager eine große Rolle. Umso wichtiger ist das Wissen darum, dass das eigene Leben noch immer die besten Geschichten schreibt – und nicht das Internet mit seinen vielen Angeboten, Likes und Followern. Wer die Welt entdecken will, der ist nicht nur Zuschauer – und erfährt welche Bedeutung echte Freundschaft im Leben hat. Um Freundschaft geht es auch bei den neuen Figuren-Sets EverDreamerz von Playmobil. Erzählt werden die Geschichten von fünf Freundinnen, die Mädchen einladen, gemeinsam in eine fabelhafte Welt der Überraschungen und der Fantasie einzutauchen. Die Sammel-Sets sind im Handel erhältlich sowie im Online-Shop unter www.playmobil.de. djd (Fotos: djd/Playmobil/EverDreamerz)





Die sprichwörtliche Qual der Wahl: Angesichts der Vielzahl an Antriebsarten sollten sich Verbraucher im Autohaus gründlich informieren. (Foto: djd/Bosch)

Sechs Tipps für Autokäufer

Die Diskussionen um Klimawandel und Luftqualität reißen nicht ab. Viele Verbraucher sind verunsichert. Welches Auto kann man sich heute noch guten Gewissens kaufen? Wir geben Tipps für den nächsten Neuwagenkauf.

■ **Tipp 1: Viele Antriebsarten: So behalten Sie den Überblick.**

Vor einigen Jahren war die automobilen Welt übersichtlich: Da standen Benzin und Diesel zur Wahl. Heute sind neue Antriebstechnologien hinzugekommen, mit Erdgasautos, Hybridmodellen und reinen Elektroautos. Hybridfahrzeuge kombinieren einen modernen Verbrenner mit Elektrokomponenten. Dabei wiederum unterscheidet man Plug-in-Hybride, die sich an der Steckdose aufladen lassen, sowie Mildhybride und Stronghybride. Die gute Nachricht: Alle modernen Antriebe zahlen heute schon auf das Ziel ein: den CO₂-Ausstoß möglichst gering zu halten und keine nennenswerte Auswirkung auf die Luftqualität zu haben. Fabrikneue Autos erfüllen alle die Abgasnorm Euro 6d-Temp.

■ **Tipp 2: Welches Auto kaufen? Entscheiden Sie nach Bedarf.**

Experten von Bosch raten, die Kaufentscheidung vom eigenen Mobilitätsverhalten abhängig zu machen: Brauche ich das

Auto täglich oder nur gelegentlich? Wie viele Kilometer fahre ich im Jahr? Nutze ich einen Anhänger? Bin ich hauptsächlich in der Stadt oder über längere Strecken unterwegs? Habe ich eine Lademöglichkeit? Diese und weitere Faktoren spielen bei der Entscheidung eine wichtige Rolle.

■ **Tipp 3: Achten Sie auf die Emissionen Ihres Wunschautos.**

Vor dem Kauf sollten Sie in jedem Fall den Verbrauch und damit die CO₂-Emissionen überprüfen. Ab 2020 dürfen europäische Neuwagen im Durchschnitt über die Flotte nur noch 95 Gramm Kohlendioxid pro Kilometer ausstoßen. Doch die Unterschiede zwischen den Fahrzeugen sind groß.

■ **Tipp 4: Sie fahren öfter Langstrecke? Der neue Diesel rechnet sich.**

Bei einer jährlichen Fahrleistung von rund 15.000 Kilometern und mehr bietet der Diesel viele Vorteile. Neue Diesel-Modelle, die Euro 6d-Temp erfüllen, stoßen auch im realen Verkehr nur noch wenig Stickoxide (NO_x) aus – meist liegen sie deutlich unter dem Grenzwert. Dabei sind Diesel sparsam im Verbrauch und ermöglichen hohe Reichweiten, ohne dass unterwegs lange Ladezeiten einzuplanen sind. „Der Selbstzünder ist interessant für Pendler, Vertriebsmitarbeiter, Familien mit Wohnwagen oder Selbstständige, die regelmäßig

Anhänger nutzen“, erklärt Bosch-Experte Dr. Ralf Schernewski.

■ **Tipp 5: Hybridfahrzeuge: Kombinieren Sie das Beste aus zwei Welten.**

Ob als Dienstwagen oder Privatfahrzeug – der Plug-in-Hybrid ist eine gute Alternative, wenn er regelmäßig zu Hause und auf der Arbeitsstelle mit grünem Strom geladen werden kann. Durch die Stadt elektrisch fahren und dennoch über ausreichende Reichweite für den Urlaub oder die Wochenendfahrt zu verfügen, ist für viele eine attraktive Lösung. Wer Probleme mit der Ladeinfrastruktur hat, kann auf Mild-Hybride mit 48-Volt-Batterie zurückgreifen: Sie helfen beim Kraftstoffsparen, indem sie Energie beim Bremsen und Rollen zurückgewinnen. Allein dadurch sinken der Verbrauch und damit der CO₂-Ausstoß um bis zu 15 Prozent.

■ **Tipp 6: Lohnt sich für mich ein Elektroauto?**

Das rein batterieelektrische Auto hat vor allem in der Stadt Vorteile – und überall dort, wo es bereits eine gut verfügbare oder eigene Ladeinfrastruktur gibt. Ein Nachteil kann die begrenzte Reichweite sein. Auf langen Strecken sollten Pausen von etwa 30 Minuten eingeplant werden für das Wiederaufladen der Batterie.

djd

Auf dieses E-Bike fahre ich ab

Darauf sollten Verbraucher beim Kauf ihres Pedelecs achten

Wer sich für ein E-Bike interessiert, hat die sprichwörtliche Qual der Wahl. Das Angebot an unterschiedlichen Modellen, Ausstattungen und auch Preisklassen ist so groß, dass man alleine kaum den Überblick behalten kann. Unter anderem sollte man für sich im Vorfeld klären, wie oft, zu welchem Zweck und über welche Strecken man das Elektrorad nutzen möchte. Sportive Radler benötigen ein ganz anderes Modell als Gelegenheitsfahrer –

oder derjenige, der mit dem Zweirad jeden Tag eine Stunde ins Büro fahren will. Die Akkukapazität entscheidet über die mögliche Reichweite, Hersteller wie Bosch bieten Energiespeicher von 300 bis zu 625 Wattstunden an. Empfehlenswert ist es, eine persönliche Beratung im örtlichen Fachhandel zu nutzen. Und auch eine Probefahrt ist immer eine gute Idee.

djd

(Foto: djd/Bosch eBike Systems)



Autoankauf zu fairen Preisen



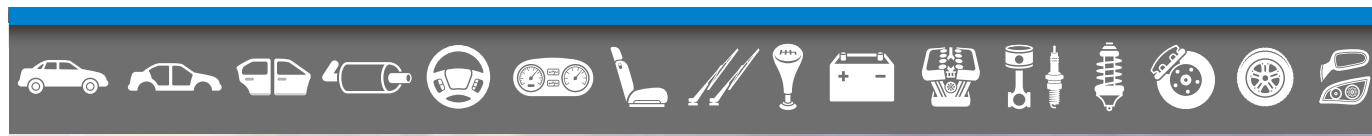
Testen Sie uns!

... unabhängig vom Typ, Hersteller oder Tachostand.

Nach telefonischer Terminvereinbarung.

Thomas Seifert

Freiburger Allee 42
04416 Markkleeberg
Tel.: 0341 3585065
Mobil: 0172 3590 900
kontakt@ts-markkleeberg.de



**Autoservice
Ritter**

Kfz-Meisterbetrieb

RADWECHSEL & EINLAGERUNG

Mo – Fr: 7:00 – 18:00 Uhr
Koburger Straße 199
04416 Markkleeberg/Zöbiger
Tel.: 0341-358 73 65
www.autoservice-ritter.com

Lassen Sie jetzt Ihre Räder wechseln und nutzen Sie bei Bedarf unseren Einlagerungsservice. Vereinbaren Sie noch heute einen Termin unter der 0341-358 73 65.



Kontaktlos. Online. Digital. Autokauf in Zeiten von Corona AMB Automobile Borna ist weiterhin für Kunden erreichbar!

Der Autokauf beim Händler ist momentan schwierig. Wegen der Corona-Krise sind die Autohäuser aktuell nur eingeschränkt erreichbar. Auch beim VW, Audi und SEAT Vertragspartner AMB Automobile Borna gibt es seit Beginn der gesetzlichen Regelungen einige Veränderungen im täglichen Geschäft. Der Service inklusive Werkstatt hat zwar weiterhin mit geänderten Öffnungszeiten Montag bis Freitag von 07.00 - 16.00 Uhr geöffnet, die Verkaufsberater sind allerdings vorerst nur telefonisch oder per Mail erreichbar.

Anschauen, Probesitzen, sich beraten lassen – das gehört für die meisten Autokäufer einfach dazu. Doch in Corona-Zeiten ist das alles nicht so einfach. Das heißt aber nicht, dass es gar keine Möglichkeiten mehr gibt, sich nach einem neuen Wagen umzusehen. In Zeiten der Digitalisierung ist es bereits heute bei AMB Borna möglich, seinen Traumwagen einfach online auszusuchen. Nicht nur auf der Webseite des Händlers, sondern auch auf zahlreichen weiteren online-Kanälen sind eine Menge an sofort verfügbaren Fahrzeugen

zu sehen. Ein Gebrauchtwagenkauf ist dabei auch kontaktlos möglich. Die Mitarbeiter und Mitarbeiterinnen von AMB sind weiterhin telefonisch oder per Mail für alle Kunden erreichbar. So können auch Kaufverträge oder andere Dienstleistungen weiterhin vereinbart werden. Das Thema der Auslieferung ist auch geregelt. AMB bietet eine Lieferung direkt zum Kunden nach Hause an. Dies sei auch in Zeiten der Ausgangsbeschränkungen erlaubt. Eine weitere Möglichkeit ist, sich das Fahrzeug reservieren zu lassen und später selbst abzuholen. Insbesondere bei Neuwagen, bieten die online-Konfiguratoren eine Menge an Möglichkeiten und eine einfache Handhabung. Gern stehen auch da die Verkaufsberater von AMB für Fragen zur Verfügung.

Ebenso erlaubt ist es, sein Fahrzeug in die Werkstatt zu bringen. „Wir bieten weiterhin alle Serviceleistungen an.“, so Thomas Ladisch, Serviceleiter AMB. Eine tägliche Abnahme der Haupt- und Abgasuntersuchung, die Inspektion oder auch der Räderwechsel sind ganz normal

möglich. Die sonst so gut genutzten Radwechselsamstage finden in dieser Saison zum Schutz aller Kunden und Mitarbeiter nicht statt. Die Termine können allerdings unter der Woche vereinbart werden. Auch hier kommt die Digitalisierung zum Einsatz. Seit Kurzem kann man seinen Werkstatttermin ganz einfach verbindlich online buchen. Auf der Webseite von AMB findet man hierzu einen Link inklusive Erklärvideo. Selbstverständlich achten die Mitarbeiter der AMB Automobile Borna GmbH strengstens auf die vorgeschriebenen Hygienemaßnahmen bei der Annahme des Fahrzeuges. Hier sind beispielsweise Einwegsitzbezüge und Lenkradschoner im Einsatz. Für alle die nicht selbst in die Werkstatt kommen möchten, bietet das Unternehmen nach Absprache auch einen Hol- und Bringservice an. Es können auch individuelle Abholtermine vereinbart werden. Bei Fragen stehen die Mitarbeiter und Mitarbeiterinnen in Borna, Pegau oder Böhlen gern zur Verfügung.

AMB



(Foto: djd/Robert Bosch GmbH)

Dicke Luft am Steuer einfach vermeiden

Die Klimaanlage im Auto gehört zu den Annehmlichkeiten, an die man sich ganz schnell gewöhnt. Die automatische Klimatisierung gibt ganzjährig ein angenehmes Gefühl und sorgt dafür, dass man am Steuer jederzeit wach und aufmerksam bleibt. Gleichzeitig hält die Anlage mit einem speziellen Innenraumfilter auch Pollen, Staub und Gerüche draußen. Damit diese Wirkung jederzeit gegeben ist, sollte

man regelmäßig einen Stopp in der Fachwerkstatt einlegen. Die Kapazität des Filters erschöpfe sich mit der Zeit durch die eingesammelten Pollen und Staubpartikel, erklärt Bosch-Expertin Tanja Henninger-Süß. „Empfehlenswert ist ein Wechsel des Innenraumfilters einmal im Jahr oder bei höherer Fahrleistung etwa alle 15.000 Kilometer, falls man den Filter nicht erneuert, kann dieser verstopfen.“

djd

MARKKLEEBERGER STADTNACHRICHTEN



Ausgabe 09/2020
22. April 2020

Amts- und Mitteilungsblatt der Großen Kreisstadt Markkleeberg



*Auch die Vereinsarbeit im Kindersport findet wegen der Corona-Krise momentan nicht statt.
(Foto: Michael Ranft)*

Liebe Markkleebergerinnen und Markkleeberger,

die Zeilen, die Sie gerade lesen, habe ich an den Osterfeiertagen geschrieben. Es war diesmal ein anderes Osterfest, geprägt von den Einschränkungen der Corona-Pandemie. Da Bewegung an der frischen Luft im Wohnumfeld bei uns erlaubt war, haben mich die Osterspaziergänge durch das ganze Stadtgebiet geführt.

So hatte die Krise dann doch wieder etwas Gutes. Als Oberbürgermeister sollte man seine Stadt genau kennen und so konnte ich innerhalb weniger Tage Markkleeberg nahezu komplett zu Fuß erkunden. Und glauben Sie mir, ich habe schöne Dinge entdeckt, die im Foto festgehalten wurden, aber auch Unzulänglichkeiten, die in meinem Notizbuch gelandet sind.

Da gibt es zum Beispiel Stellen, wo in der Tat ein Papierkorb Not täte, oder leere Beete, die sich über eine Frühjahrsbepflanzung gefreut hätten. Auf die Fotoseite kamen Bilder vom freigeschnittenen Teich im agra-Park

und blühenden Stiefmütterchen vorm Weißen Haus. Was mir aber bei meinen Spaziergängen auch aufgefallen ist, war die Disziplin der Markkleeberger im Umgang mit den Corona-Regeln.

An dieser Stelle möchte ich mich dafür noch einmal bedanken. Uns wird aktuell sehr viel zugemutet. Doch die Zahlen geben uns recht. Die Maßnahmen scheinen in der Tat zu wir-



Fortsetzung auf Seite 2 ▶

(Foto: Stadtverwaltung Markkleeberg)

ken. In Markkleeberg hatten wir frühzeitig einen höheren Krankenstand als andere Kommunen. Der Krisenstab im Markkleeberger Rathaus beschäftigt sich seit Wochen täglich mit den Infektionszahlen.

Der höhere Krankenstand in Markkleeberg war Ende März das Spiegelbild der Urlaubsreisen. Offenbar fahren die Markkleeberger gerne in den Alpen Ski. Hinzu kam, dass das Gesundheitsamt eine Kindertagesstätte unter Quarantäne stellen musste. Dadurch hatten wir phasenweise knapp 170 Menschen in häuslicher Quarantäne.

Die Entwicklung im April zeigt nun eine vorsichtige, optimistische Tendenz. In den ersten 14 Tagen gab es bei den positiv getesteten Personen eine geringfügige Steigerung von 33 auf 39. In dieser Zahl stecken allerdings auch die Menschen, die die Krankheit bereits überstanden haben und als gesund gelten. Das betrifft circa die Hälfte. Die Zahl der unter Quarantäne Gestellten ist sogar rückläufig und liegt in der ersten Aprilhälfte durchschnittlich bei unter 30.

Wie hätten sich diese Zahlen wohl entwickelt, wenn es in Sachsen keine Ausgangsbeschränkungen gegeben hätte? Eine Frage, die wir zum Glück nur theoretisch beantworten können. Weltweit gibt es Beispiele, was passiert, wenn schützende Maßnahmen zu spät ergriffen werden. Angesichts dessen waren die Einschränkungen zu Ostern 2020 doch aushaltbar. Ehrlich gesagt, wir hatten im Markkleeberger Krisenstab schon Pläne für den Fall, dass die Infektionszahlen weiter sprunghaft gestiegen wären. Ein Schicksal, wie Jessen oder Neustadt am Rennsteig, blieb uns zum Glück erspart. Hoffen wir, dass die Pläne weiter in der Schublade bleiben können.

Das Gute an so einer Krise ist, wir lernen alle dazu. Deshalb gilt es die Erfahrungen festzuhalten, um zukünftig noch besser gerüstet zu sein. Dazu gehört das Verfeinern der vorhandenen Notfallpläne und das Ergänzen materieller Einsatzreserven.

Die Auswirkungen der Corona-Krise auf unser tägliches Leben können wir heute in Gänze noch nicht wirklich abschätzen. Bei vielen gibt es die Sorge um den Arbeitsplatz oder das eigene Unternehmen. Erste Rettungsschirme sind gespannt und entfalten hoffentlich eine möglichst breite Wirkung. Auch für betroffene Künstlerinnen und Künstler mögen sich die Hilfspakete der Politik als rettend erweisen.

Doch wie ist es um unser Vereinsleben bestellt? Eine Frage, die mir bisher zu kurz gekommen scheint. Das gesellschaftliche Leben, der soziale Zusammenhalt, das Miteinander hat seine Basis in unseren Vereinen. Diese haben nun schon seit Wochen ihren Betrieb eingestellt.

Sämtliche Sportanlagen in Markkleeberg sind verwaist. Werden alle Vereine überleben? Ich mache mir große Sorgen. Der Freistaat Sachsen hat für die Sportvereine kurzfristig eine Förderrichtlinie veröffentlicht. Ich finde, dass wir auf kommunaler Ebene nachlegen müssen.

Hoffen wir, dass es bald sportlich weitergeht. Baulich arbeiten wir daran. Trotz Corona schreiten die Arbeiten an der Dreifelderhalle voran. Bei der Planung der nächsten Bauabschnitte im Sportpark Camillo Ugi sollen noch 2020 Nägel mit Köpfen gemacht werden, damit wir in den nächsten Jahren loslegen können.

An die Zukunft zu denken sollte auch in Krisenzeiten nicht verboten sein. Es kann auch eine Quelle zum Krafttanken sein. Aktuell wünschen wir uns Gesundheit und die Rückkehr zum normalen Leben.

Mit besten Grüßen



Ihr Oberbürgermeister Karsten Schütze

Jagdmanagement in der Neuen Harth umgestellt

Mit Beginn des neuen Jagdjahres am 01. April hat die Stadt Markkleeberg das Jagdmanagement in der Neuen Harth umgestellt. Der Staatsbetrieb Sachsenforst übernimmt die Jagd im rund 188 Hektar großen Kommunalwald für die nächsten neun Jahre. Bislang war der Sachsenforst nur für das Kippengelände in der Neuen Harth zuständig. Die Neuregelung ist Teil des Maßnahmenpaketes gegen die Wildschweinplage in der Großen Kreisstadt.

Von der Umstellung erhoffen sich die Fachleute durch ein straffes Jagdkonzept mit konkret definierten Abschussplänen deutlich mehr Effizienz. Die Jagd wird durch Einzeljagd mit Begehungsscheinen für jährlich bis zu acht Jäger und vom Forstbezirk regelmäßig zu organisierenden Gesellschaftsjagden erfolgen. Eine erste Drückjagd hatte, wie in den Medien berichtet, Anfang Januar noch in doppelter Regie – Sachsenforst und private Jagdpächter – stattgefunden, war leider nur mäßig erfolgreich. Das soll und muss sich künftig grundlegend ändern.

Denn Woche für Woche melden sich Bürger im Markkleeberger Rathaus, die Wildschweinen am helllichten Tag auf ihren Wegen begegnen oder mit deren Hinterlassenschaften zu kämpfen haben. Durchpflügte Gärten, durchwühltes Straßengrün – die Spuren der Borstentiere ziehen sich durch das Stadtgebiet. Schwerpunkt ist nach wie vor das Wohngebiet Eulenberg und angrenzende Bereiche.

Leider gibt es keine schnelle Lösung für die Wildschweinplage, die Markkleeberg seit vergangenem Sommer nach zwei Dürrejahre schwer zu schaffen macht. Die Stadtverwaltung ist seither im Gespräch mit Fachleuten der Unteren Jagdbehörde beim Landkreis Leipzig, dem Staatsbetrieb Sachsenforst und erfahrenen Jägern aus der Region. Eines ist allen Beteiligten bewusst, es gibt nicht die eine Maßnahme, die kurzfristig zum Erfolg führt. Es müssen langfristig viele verschiedene Maßnahmen greifen.

Von Beginn an hat die Stadt auf Sondergenehmigungen für den Abschuss im befriedeten Bereich gesetzt. Inzwischen gibt es zwei: seit Juli 2019 für das Gebiet Golfplatz/Abendsonne, seit Januar 2020 für den Pappelwald. Diese Sondergenehmigungen können nur Eigentümer großer Flächen bei der Unteren Jagdbehörde stellen. Diese hat insgesamt vier Jäger namentlich benannt. Der Abschuss gestaltet sich dennoch schwierig, da beide Areale von Spaziergängern, Radfahrern und Freizeitsportlern stark frequentiert werden.

Vor wenigen Wochen hat die Stadtverwaltung nach intensiver Beratung mit dem Forstbezirk Leipzig zusätzlich begonnen, Vergrämungsmittel auf ihren öffentlichen Grünflächen auszubringen. Deren Geruch soll die Wildschweine vertreiben. Da die Mittel wasserlöslich sind und nach Regen wirkungslos, muss dies regelmäßig wiederholt werden. Die Vergrämungsmittel können auch von privaten Eigentümern oder Pächtern eingesetzt werden. Interessierte finden im Internet eine Auswahl, darunter Schwefellinsen und Wildrepell.

Wichtig ist: Jeder Bürger kann einen Beitrag leisten. Gesetzlich verboten ist das Füttern von Wildschweinen, das in der Wasserturmsiedlung schon mehrfach beobachtet wurde. Die Tiere sind intelligent, kommen immer wieder zurück. Bei Zuwiderhandlungen drohen bis zu 5.000 Euro Geldstrafe. Komposthaufen sollten gesichert, Grünschnitt soll nicht frei zugänglich abgelegt werden. Hilfreich ist das Einzäunen von Grundstücken. Fachleute empfehlen Doppelstabzäune. Die Einfriedung ist entgegen des Bebauungsplanes von 1993 auch im Wohngebiet Eulenberg ohne Genehmigung möglich!

Hinweise und Fragen zur Wildschweinplage können Sie weiterhin per E-Mail an ordnungsbote@markkleeberg.de schicken.

Ulrike Witt/Büro des Oberbürgermeisters

Kurz und knapp aus dem Stadtrat berichtet

In Folge der aktuellen Situation sollte die Stadtratssitzung im März im schriftlichen Verfahren stattfinden. Das bedeutet: Die Stadträte stimmen schriftlich über die Tagesordnungspunkte ab. Da ein Stadtrat diesem sogenannten Umlaufverfahren widersprochen hat, mussten dringende Beschlüsse durch Eilentscheidung des Oberbürgermeisters gefasst werden. Darum ging es:

- **Seen.** Für die Bewirtschaftung des Cospudener und Markkleeberger Sees erhält die Entwicklungsgesellschaft für Gewerbe und Wohnen mbH (EGW) einen jährlichen Zuschuss in Höhe von 210.000 Euro. Die Mittel werden zum Beispiel für die Müllentsorgung eingesetzt.

- **Bushaltestellen.** Die Stadt Markkleeberg beabsichtigt bis 2022 alle Bushaltestellen im Stadtgebiet barrierefrei umzubauen. Vorbehaltlich der Bewilligung von Fördermitteln werden die noch nicht umgebauten Bushaltestellen vor allem in Gaschwitz, in Wachau und im Gewerbegebiet Wachau in Angriff genommen.

- **Spenden.** Für Veranstaltungsbewerbungen im agra-Park 2020/2021 werden Spenden der Parkgaststätte Leipzig und vom Restaurant Spreewaldschänke in Höhe von jeweils 250,00 Euro angenommen.

Daniel Kreuzsch/Pressesprecher

Stellenausschreibung

Bei der Großen Kreisstadt Markkleeberg ist zum 01. Juni 2020 eine Vollzeitstelle im Amt für Gebäude und Liegenschaften als

Sachbearbeiterin/Sachbearbeiter Hochbau

Hochbauingenieurin/Hochbauingenieur (w/m/d)

befristet bis voraussichtlich August 2021 zu besetzen.

Ihr zukünftiges Aufgabengebiet umfasst:

- Vorbereitung und Realisierung von Baumaßnahmen zur Sanierung bzw. Neubau kommunaler Einrichtungen im Hochbau (z.B. Kindereinrichtungen, Sportstätten, Schulen)
- Wahrnehmung der Bauherrenfunktion in allen Projektphasen
- Kostenschätzung für geplante Baumaßnahmen zur Haushaltsplanung sowie Kostenverfolgung
- Erarbeitung von Aufgabenstellungen zur Vergabe von Ingenieur- und Bauleistungen
- Prüfung von Planungsunterlagen und Führung der beauftragten Ingenieurleistungen
- Bauleitung und Abrechnung von Baumaßnahmen einschließlich Fördermittelabrechnung sowie Gewährleistungsüberwachung
- Betreuung von Hochbauten der Stadt Markkleeberg, insbesondere der Beurteilung des baulichen/technischen Zustandes und Festlegung notwendiger Sanierungs- bzw. Instandhaltungsmaßnahmen
- Mitwirkung bei der Erstellung von Beschlussvorlagen.

Unsere Anforderungen an Sie:

- abgeschlossenes Hochschul- bzw. Fachhochschulstudium Bauingenieurwesen oder Architektur, vorzugsweise mit Vertiefung Hochbau
- Erfahrungen bei der Planung und Realisierung von Bauprojekten in der öffentlichen Verwaltung wünschenswert
- anwendungssichere Kenntnisse im Baurecht (u.a. VOB, HOAI, Bauordnung), im Vergaberecht sowie in den einschlägigen technischen Vorschriften
- Erfahrung im Verwaltungs- und Haushaltsrecht der Kommunen ist von Vorteil
- Fähigkeiten zum selbstständigen, verantwortungsvollen und ergebnisorientierten Arbeiten
- Teamfähigkeit, hohe Einsatzbereitschaft und Engagement
- gute Kommunikationsfähigkeit, sicheres Auftreten
- gute PC-Kenntnisse, insbesondere MS Office sowie AVA- und CAD-Programme
- Führerschein Klasse B.

Die Vergütung erfolgt gemäß Tarifvertrag für den öffentlichen Dienst (TVöD) nach Entgeltgruppe E 10.

Ihre aussagefähigen Bewerbungsunterlagen unter Hinzufügung entsprechender Nachweise richten Sie bitte bis zum 17. Mai 2020 an die

Stadt Markkleeberg
Bereich Personal und Organisation
Rathausplatz 1
04416 Markkleeberg

oder per E-Mail an Stellenbewerbung@markkleeberg.de.

Bei gleicher Eignung, Befähigung und fachlicher Leistung werden schwerbehinderte Bewerberinnen und Bewerber bevorzugt berücksichtigt. Die Stadt Markkleeberg beabsichtigt, die Gleichstellung von Frau und Mann im Beruf zu realisieren und sieht deshalb Bewerbungen von Frauen mit großem Interesse entgegen.

Für weitere Informationen steht Herr Kerns, Leiter des Amtes für Gebäude und Liegenschaften, unter der Telefonnummer 0341/3533238 zur Verfügung.

Hinweis:

Falls eine Rücksendung der Bewerbungsunterlagen erwünscht ist, bitten wir um Beilage eines ausreichend frankierten Rückumschlages. Anderenfalls werden die Unterlagen nach Ablauf eines halben Jahres nach Ausschreibungsende vernichtet.

Datenschutzinformation:

Wir weisen auf § 11 Abs. 1 des Sächsischen Datenschutzdurchführungsgesetzes hin, wonach wir zur Verarbeitung Ihrer persönlichen Daten bis zum Abschluss des Bewerbungsverfahrens berechtigt sind. Sie können jederzeit Auskunft über Sie betreffende Verarbeitungsvorgänge personenbezogener Daten, die Berichtigung unrichtiger personenbezogener Daten, die Löschung von personenbezogenen Daten oder die Einschränkung der Datenverarbeitung verlangen sowie der Verarbeitung personenbezogener Daten widersprechen. Wenn Sie der Ansicht sind, dass die Verarbeitung der Sie betreffenden personenbezogenen Daten nicht rechtmäßig erfolgt, können Sie sich mit Beschwerden an den Datenschutzbeauftragten der Stadt Markkleeberg (Postanschrift: Datenschutzbeauftragter, c/o Stadt Markkleeberg, Rathausplatz 1, 04416 Markkleeberg) wenden.

Hinweis an alle Grund- und Gewerbesteuerzahler

Am 15. Februar, 15. Mai, 15. August und 15. November eines jeden Jahres ist die Zahlung der Realsteuern fällig. Bitte versäumen Sie nicht den Zahlungstermin. Um Ihnen die Terminüberwachung für fällige Zahlungen zu erleichtern, haben Sie die Möglichkeit, am SEPA-Basis-Lastschriftverfahren teilzunehmen.

Die Formulare dazu sind in der Stadtkasse erhältlich. Ferner besteht die Möglichkeit, sie im Internet unter <http://www.markkleeberg.de/de/stadtverwaltung/verwaltung/formulare> und dort im Bereich „Kasse“ abzurufen.

Wir bitten alle Zahlungspflichtigen, die das Lastschriftverfahren noch nicht nutzen, diese Möglichkeit für sich noch einmal zu prüfen und das ausgefüllte Formular (SEPA-Basis-Lastschriftmandat) in der Stadtkasse abzugeben. Die Stadtkasse wird dann die jeweils fälligen Beträge von Ihrem Konto abbuchen und Sie brauchen sich nicht mehr um die Überweisungen zu kümmern.

Solveig Beutling / Amt für Finanzen

Markkleeberg hält zusammen. Lokale Wirtschaft unterstützen!

Ab sofort hat die Stadt Markkleeberg einen neuen, lokalen Online-Marktplatz geschaltet. Unter <https://markkleeberg.stark.business> haben alle Markkleebergerinnen und Markkleeberger einen schnellen Überblick über aktuelle Angebote. Wer liefert, wo kann ich was bestellen, wie komme ich an einen Gutschein.

Daniel Kreusch / Pressesprecher



Öffnungszeiten des Rathauses

Das Rathaus ist momentan bis auf Widerruf für den Publikumsverkehr geschlossen. Ein Bürgertelefon wurde unter der Rufnummer 0341 35330 sowie 0341 3533101 eingerichtet. Die Telefonnummern sind montags bis donnerstags von 08.00 bis 16.00 Uhr und freitags von 08.00 bis 12.00 Uhr erreichbar. Die Stadtverwaltung bittet darum, sich nur bei dringenden

Anliegen unter den angegebenen Telefonnummern zu melden und einen Termin zu vereinbaren. Das gilt insbesondere für das Einwohnermeldeamt, das Standesamt, das Ordnungsamt / Gewerbeamt sowie das Sozialamt.

Daniel Kreusch / Pressesprecher

Amtliche Bekanntmachungen

Widmung eines Gehweges in Markkleeberg

Die Große Kreisstadt Markkleeberg als Straßenbaulastträger für öffentliche Straßen, Wege und Plätze erlässt für die unmittelbar nördlich der Einkaufspassage „Rathausgalerie“ gelegenen, als Bestandteil der Rampen und Treppen, dem Straßenkörper der Verkehrsanlage „Rathausstraße“ zugehörigen, als dem unselbstständigen Gehweg dienenden Teilflächen, bestehend aus den Flurstücken 63/12, 63/13 und 64/8 der Gemarkung Oetzsch, in 04416 Markkleeberg folgende:

Allgemeinverfügung

Die Flächen werden als unselbstständige Gehwege der öffentlichen Ortsstraße „Rathausstraße“ gewidmet.

Begründung

I.

Bei den zu widmenden Flurstücken handelt es sich um Flächen, die zur Einkaufspassage „Rathausgalerie“ führenden Treppen und Rampenanlage, die bereits zum Zeitpunkt der Verkehrsfreigabe vorhanden waren. Sie sind Teil der öffentlichen Ortsstraße „Rathausstraße“ und fungieren ausschließlich als unselbstständiger Gehweg.

Die genaue Lage der eingezogenen Fläche ist der Anlage zu entnehmen.

II.

Die Widmung erfolgt auf Grundlage §§ 6 Abs. 1 Satz 1, 3 Abs. 1 Nr. 3b, Abs. 2, 2 Abs. 1, Abs. 2 Straßengesetz des Freistaates Sachsen (Sächsisches Straßengesetz – SächsStrG) vom 21. Januar 1993 (SächsGVBl. S. 93), zuletzt geändert durch Art. 1 des Gesetzes vom 20. August 2019 (SächsGVBl. S. 762; 2020 S. 29).

Die Zweckbestimmung der zu widmenden Fläche steht im Ermessen der Großen Kreisstadt Markkleeberg (§ 3 Abs. 2 SächsStrG).

Die Widmung wird mit ihrer öffentlichen Bekanntmachung wirksam (§ 6 Abs. 1 Satz 4 SächsStrG).

Die Große Kreisstadt Markkleeberg behält es sich vor, verkehrsrechtliche Anordnungen für die zu widmenden Fläche zu treffen.

Im Übrigen wird von der Begründung nach § 1 Gesetz zur Regelung des Verwaltungsverfahrens- und des Verwaltungszustellungsrechts für den Freistaat Sachsen (SächsVwVfZG) vom 19. Mai 2010 (SächsGVBl. S. 142), zuletzt geändert durch Artikel 3 des Gesetzes vom 12. Juli 2013 (SächsGVBl. S. 503) in Verbindung mit § 39 Abs. 2 Nr. 5 Verwaltungsverfahrensgesetz des Bundes vom 23. Januar 2003, zuletzt geändert durch Art. 5 Abs. 25 des Gesetzes vom 21. Juni 2019 (BGBl. I S. 846) sowie durch das Gesetz vom 20. November 2019 (BGBl. I S. 162) abgesehen.

Rechtsbehelfsbelehrung

Gegen diese Allgemeinverfügung kann innerhalb eines Monats nach ihrer Bekanntgabe Widerspruch bei der Großen Kreisstadt Markkleeberg, Postfachanschrift: Postfach 1226, 04410 Markkleeberg, Hausanschrift: Rathausplatz 1, 04416 Markkleeberg, schriftlich oder zur Niederschrift erhoben werden.



Karsten Schütze



Anlage:

Widmung eines Gehweges in Markkleeberg

Die Große Kreisstadt Markkleeberg als Straßenbaulastträger für öffentliche Straßen, Wege und Plätze sowie als Straßenbaulastträger für unselbstständige Gehwege, die Bestandteil einer in der Straßenbaulast des Freistaates Sachsen oder des Landkreises Leipzig obliegenden Ortsdurchfahrt stehen, erlässt für die unmittelbar östlich der von Nord nach Süd verlaufenden Fahrbahn der Ortsdurchfahrt „Hauptstraße“ (Staatsstraße 72 („S72“)) anliegende, mit dieser gleichlaufend, als unselbstständiger Gehweg dienende Fläche, bestehend aus den Flurstücken 158/20 und 28/10 der Gemarkung Gaschwitz, in 04416 Markkleeberg folgende:

Allgemeinverfügung

Die Flächen werden als unselbstständiger öffentlicher Gehweg gewidmet.

Begründung**I.**

Bei den zu widmenden Flurstücken handelt es sich um bereits seit dessen Verkehrsfreigabe, um Teilflächen des unselbstständigen, parallel östlich zur Fahrbahn der Staatsstraße 72 (S72) verlaufenden Gehwegs, der einen Bestandteil der Ortsdurchfahrt darstellt. Die Straße führt in den zur Stadt Böhlen gehörigen Stadtteil Großdeuben.

Die genaue Lage der eingezogenen Fläche ist der Anlage zu entnehmen.

II.

Die Widmung erfolgt auf Grundlage §§ 6 Abs. 1 Satz 1, 3 Abs. 1 Nr. 3b, Abs. 2, 2 Abs. 1, Abs. 2, 44 Abs. 5 Satz 1 Halbsatz 2 Straßengesetz des Freistaates Sachsen (Sächsisches Straßengesetz – SächsStrG) vom 21. Januar 1993 (SächsGVBl. S. 93), zuletzt geändert durch Art. 1 des Gesetzes vom 20. August 2019 (SächsGVBl. S. 762; 2020 S. 29).

Die Zweckbestimmung der zu widmenden Fläche steht im Ermessen der Großen Kreisstadt Markkleeberg (§ 3 Abs. 2 SächsStrG).

Die Widmung wird mit ihrer öffentlichen Bekanntmachung wirksam (§ 6 Abs. 1 Satz 4 SächsStrG).

Die Große Kreisstadt Markkleeberg behält es sich vor, verkehrsrechtliche Anordnungen für die zu widmenden Fläche zu treffen.

Im Übrigen wird von der Begründung nach § 1 Gesetz zur Regelung des Verwaltungsverfahrens- und des Verwaltungszustellungsrechts für den Freistaat Sachsen (SächsVwVfZG) vom 19. Mai 2010 (SächsGVBl. S. 142), zuletzt geändert durch Artikel 3 des Gesetzes vom 12. Juli 2013 (SächsGVBl. S. 503) in Verbindung mit § 39 Abs. 2 Nr. 5 Verwaltungsverfahrensgesetz des Bundes vom 23. Januar 2003, zuletzt geändert durch Art. 5 Abs. 25 des Gesetzes vom 21. Juni 2019 (BGBl. I S. 846) sowie durch das Gesetz vom 20. November 2019 (BGBl. I S. 162) abgesehen.

Rechtsbehelfsbelehrung

Gegen diese Allgemeinverfügung kann innerhalb eines Monats nach ihrer Bekanntgabe Widerspruch bei der Großen Kreisstadt Markkleeberg, Postfachanschrift: Postfach 1226, 04410 Markkleeberg, Hausanschrift: Rathausplatz 1, 04416 Markkleeberg, schriftlich oder zur Niederschrift erhoben werden.



Karsten Schütze

Anlage:



Stadtrat/Ortschaftsräte

Die nächste **öffentliche Sitzung des Stadtrates** mit Bürgerfragestunde findet am Mittwoch, dem 27.05.2020, 17.30 Uhr, im Großen Lindensaal (Rathaus) statt.

Die nächsten, für den 04. Mai 2020 angesetzten, **öffentlichen Sitzungen der Ortschaftsräte Gaschwitz und Wachau/Auenhain** in der Orangerie Gaschwitz bzw. im Gerätehaus in Wachau fallen dagegen aus.

Stadtnachrichten



Sportbad-News



Sportbad-Kurse 2020/2021 schon gut gebucht

Seit 1. April kann man sich für die neuen Kurse der Saison 2020/2021 im Sportbad Markkleeberg anmelden. Angeboten werden insgesamt sechs Kinder-

*Für die im Januar und Frühjahr 2021 beginnenden Kinderschwimm-Kurse sind noch Anmeldungen möglich.
(Foto: Sportbad Markkleeberg)*

schwimmernkurse „Seepferdchen“, drei Kinderschwimmkurse „Seeräuber“ sowie sechs Aquajogging-Kurse.

„Wir sind sehr zufrieden mit dem Anmeldestart: Die ersten Kurse im Herbst und Winter sind bereits ausgebucht“, sagt der Sportbad-Leiter Christoph Kirsten. „Besonders beliebt ist das Aquajogging, da werden auch für die späteren Kurs-Termine die Plätze langsam knapp.“

Für den Kinderschwimmernkurs, der mit dem Seepferdchen abgeschlossen werden kann, sowie für den Seeräuber-Kurs sind ab Januar und Frühjahr 2021 derzeit noch ausreichend Plätze frei.

Ausführliche Informationen zu den Kursen sind auf der Homepage unter www.sportbad-markkleeberg.de zu finden. Hier kann auch direkt online gebucht werden.

Lasst uns 2021 wieder-seen!

Der Titel verrät es bereits – das Schicksal der diesjährigen 7-Seen-Wanderung ist besiegelt. Erst 2021 wird eines der größten deutschen Wanderevents wieder im Leipziger Neuseenland stattfinden. Jetzt heißt es für das Veranstalterteam den Fortbestand des Vereins zu sichern und die Hoffnung auf Solidarität nicht zu verlieren.

Vor nunmehr acht Jahren hat der Sportfreunde Neuseenland e.V. die Organisation der 7-Seen-Wanderung übernommen und in diesem Jahr sollte es die 17. 7-Seen-Wanderung werden. In diesem Zeitraum hat sich die Teilnehmerzahl mehr als verdoppelt und zählte zuletzt über 7.000 Wanderer. Nach zahlreichen Abstimmungen wurde dem Verein jetzt vom Landkreis Leipzig und von der Stadt Markkleeberg mitgeteilt, dass die 7-Seen-Wanderung aufgrund der Corona-Krise keine Genehmigung zur Durchführung erhalten werde. „Für diese Entscheidung haben wir volles Verständnis“, kommentiert Henrik Wahlstadt – Vereinsvorsitzender der Sportfreunde Neuseenland e.V. – gefasst, aber sichtlich erschöpft und

natürlich enttäuscht. „Bis zuletzt haben wir versucht, in dieser angespannten Situation enthusiastisch und vor allem optimistisch zu bleiben. Wir hatten gehofft, dass sich die Lage bis Anfang April deutlich entspannen würde und haben fest daran geglaubt, dass wir am 8. Mai gemeinsam mit unseren Fans, Helfern, Partnern, Sponsoren und Dienstleistern die 17. 7-Seen-Wanderung eröffnen können! Unser Optimismus und unsere Freude auf das Wanderhighlight hatten uns dazu bewegen, bis gestern weiterhin an der Organisation der 7-Seen-Wanderung aus dem Home-Office zu arbeiten“, fügt er traurig hinzu. Die Absage trifft den Verein doppelt hart, nicht zuletzt, weil es keinen Ausweichtermin aufgrund der immensen Organisation geben kann.

„Die aktuellen Regelungen, die nicht nur Großveranstaltungen betreffen, sondern auch das Leben jedes Einzelnen betreffen, erachten wir als schmerzhaft, aber halten sie auch für vernünftig und erforderlich. Genau aus diesem Grund möchten wir alle Teilnehmer, Sponsoren und Dienstleister um Verständnis und Solidarität bitten“, fügt Wahlstadt hinzu.

Der Verein muss nun, wie so viele andere auch, ums Überleben kämpfen und den Fortbestand des Vereins und der Veranstaltungen sichern. Auch wenn wir als Verein nicht gewinnorientiert arbeiten, steht mit der Absage der 7-Seen-Wanderung die Arbeit unseres Vereins in Gefahr, ebenso wie das wirtschaftliche „Überleben“ unserer Kooperationspartner, d.h. unter anderem auch der vielen Vereine in der Region, die unsere Teilnehmer an den Kontrollpunkten verpflegen, als Wanderbegleiter zur Seite stehen oder für kulturelle Highlights an der Strecke sorgen. Das Wanderevent hat für die Region eine enorme Bedeutung und wird vielen in diesem Jahr fehlen, das steht fest. „Nun liegt es an der Solidarität aller, dass wir uns vom 9. bis 11. Mai 2021 wieder-seen und den Puls der 7-Seen-Wanderung weiterschlagen lassen“.

Sportfreunde Neuseenland e.V.



♥ MarkkleebergGegenCorona

MARK
KLEE
BERG

Zuhause bleiben

Lokale Wirtschaft unterstützen

Liefer- und Abholservice der Markkleeberger Unternehmer nutzen

Infrastruktur entlasten

Einkaufsgänge reduzieren - Entrümpeln vertagen

Nachbarn Hilfe anbieten

Abstand halten - Leben retten ♥

Geburtstagsjubilare vom 22. April bis 05. Mai 2020

OBM Karsten Schütze und die „Markkleeberger Stadtnachrichten“ gratulieren sehr herzlich zum Geburtstag und wünschen alles Gute, insbesondere Gesundheit!

22.04.	Harro Miller	80 Jahre	28.04.	Martin Krauße	80 Jahre
23.04.	Renate Dietze	75 Jahre	29.04.	Uta Hartung	75 Jahre
23.04.	Brigitte Scharf	80 Jahre	29.04.	Jutta Scharschmidt	85 Jahre
23.04.	Sigrid Taszarski	80 Jahre	30.04.	Helga Achtelik	85 Jahre
23.04.	Jürgen Zehrfeld	75 Jahre	30.04.	Günther Hoffmann	75 Jahre
24.04.	Birgit Langner	75 Jahre	30.04.	Wolfram Kadatz	80 Jahre
24.04.	Christel Manthey	75 Jahre	30.04.	Uwe Puik	80 Jahre
24.04.	Annerose Schröter	75 Jahre	01.05.	Dr. Bernhard Richter	90 Jahre
25.04.	Monika Bajko	75 Jahre	02.05.	Eberhard Birkigt	85 Jahre
25.04.	Barbara Petersohn	80 Jahre			
26.04.	Eva Güttler	75 Jahre			
26.04.	Petra Kampfrath	75 Jahre			
26.04.	Hannelore Vogel	90 Jahre			
27.04.	Alexander Böhme	85 Jahre			
27.04.	Renate Iller	85 Jahre			

Unsere Gratulation umfasst alle Jubilare, die 75, 80, 85, 90, 95, 100 und älter werden. Sie haben Hinweise oder Änderungen dazu. Eventuell wollen Sie gern aufgenommen werden, dann schreiben Sie uns. Stadtverwaltung Markkleeberg, Einwohnermeldeamt, Rathausplatz 1, 04416 Markkleeberg.



Liebe Seniorinnen und Senioren,

aufgrund von Maßnahmen zur Eindämmung des Corona-Virus sind bis auf Weiteres die Begegnungsstätten und Seniorenclubs geschlossen.

Kirchen:

- Auenkirchgemeinde Markkleeberg-Ost, Kirchstraße 36
Ansprechpartner: Frau Hönig, Tel.: 0341 3380527
- Katholische Gemeinde St. Peter und Paul, Pater-Kolbe-Straße 3
Ansprechpartner: Pfarrer Dr. Andreas Martin, Tel.: 0341 3580788
- Martin-Luther-Kirchgemeinde, Gemeindezentrum, Mittelstraße 3
Ansprechpartner: Frau Strohmam, Tel.: 0341 3586959

- Kirchgemeinde Großstädteln-Großdeuben, Alte Straße 1 (im Pfarrhaus)
Ansprechpartner: Pfarrerin Kathrin Bickhardt-Schulz, Frau Grosche
Tel.: 034299 75459

Begegnungsstätten (BS):

- BS Markkleeberg-Ost, Rilkestraße 13
Ansprechpartner: Frau Pikos, Tel.: 0172 1976186
- BS Gaschwitz (Orangerie), Hauptstr. 315, Ansprechpartner: Klubleitung
- DRK Seniorentreff, Sonnesiedlung 8
Ansprechpartner: Frau Dagmar Thomä, Tel.: 0151 19521631

Beratungstermine Verbraucherzentrale



Rechtsberatung: 14. Mai 2020 (09.00 Uhr bis 16.00 Uhr) | Rathausstraße 13 | Termine unter Telefon: 0341 6962929

Informationen aus den Fraktionen

FDP	FDP
<p>Bis zu unserem nächsten Treffen kommuniziert die FDP-Markkleeberg digital!</p> <p>Melden Sie sich für unsere WhatsApp Gruppe an und bleiben Sie informiert!</p> <p>Kontakt und Informationen unter: fdp.markkleeberg@gmail.com</p>	

SPD	SPD
<p>Aktuelle Meldungen aus Markkleeberg finden Sie auf unserer Homepage: www.SPDMarkkleeberg.de oder bei facebook: www.facebook.com/spdmarkkleeberg</p> <p>Aufgrund der aktuellen Situation finden keine Veranstaltungen der SPD Markkleeberg statt. Wir wünschen Ihnen in dieser schweren Zeit alles Gute. Bleiben sie gesund!</p> <p>Benötigen Sie Hilfe? Dann Schreiben Sie uns: info@spd-markkleeberg.de Oder rufen Sie im SPD-Bürgerbüro an: 0341-59402999</p> <p>Wir sind jederzeit gern für Sie da: Gemeinsam bewältigen wir die schwierige Zeit!</p> <p><i>SPD-Ortsverein und Stadtratsfraktion</i></p>	

Stadträte in der Krise



Wir hoffen, dass die Corona-Krise in den letzten Wochen für Sie, Ihre Angehörigen und Ihr Unternehmen halbwegs erträglich blieb. Wir wünschen uns, dass nach der ersten Welle des Krisenmanagements der Stadt auch wieder eine konstruktive Zusammenarbeit stattfindet. So sind wir als Stadträte seit Beginn der Krise oft von aktuellen Informationen abgeschnitten. Die Gremien, wie Stadtrat und Ausschüsse, tagen nicht. Auch eine elektronische Kommunikation findet nicht statt. Es gibt zwar ein schriftliches Umlaufverfahren, in dem es aber lediglich um einfache Zustimmung geht. Dieses Verfahren ist wichtig für absolut notwendige Entscheidungen – und rechtfertigt aus unserer Sicht bei Ablehnung auch dringliche Eilentscheidungen des Oberbürgermeisters. Einige Tagesordnungspunkte wären jedoch einer Diskussion würdig,

alleine schon um die Stadtkasse für die anstehenden Steuerausfälle zu rüsten. Es stimmt, hinterher kritisieren kann jeder. Um das zu vermeiden, muss konstruktive Kritik während des Entscheidungsprozesses möglich sein. Gerade für gewählte Vertreter, die ebenfalls für das Wohl der Stadt eintreten. Dazu gehören aktuelle Informationen und Kommunikation und nicht vorab angekündigte Eilentscheidungen. Sicher, in den stressigen Tagen ist manches verständlich und Entscheidungen müssen getroffen werden. Aber die Rückkehr zu einer Zusammenarbeit der Stadt mit den gewählten Gremien sollte nun gemeinsam unser Ziel sein. Für eine starke Stadt Markkleeberg, die auch nach der Krise handlungsfähig und lebendig bleibt.

Ihr Stadtrat Dr. Olaf Winne / FDP

Politisch verantwortliches Handeln in schwierigen Zeiten ist gefragt

Die sich weltweit ausbreitende, reale Pandemie beschäftigt uns weiterhin sehr. Schaut man in die USA, so sieht man, wie das unverantwortliche, egoistische und narzisstische Handeln einer einzelnen Person (Donald Trump) fatale Folgen für die eigene Bevölkerung hat. Da können wir in Deutschland froh sein, eine Bundesregierung zu haben, die uns mit Besonnenheit, Weitblick und Verantwortungsbewusstsein durch die Krise führt. In der Kommunalpolitik hingegen fehlen diese drei Komponenten leider bei manchem. Seit fast einem Jahr sitzt mit der AfD eine Partei im Stadtrat, die bis auf verbale Angriffe und Unterstellungen in den Sitzungen und in den Stadtnachrichten bisher keinen(!) einzigen konstruktiven Vorschlag gebracht hat, der uns in Markkleeberg voran bringt. Mehr noch: sie ist die einzige Fraktion, die

alle Beschlüsse blockiert, die wir Stadtratsfraktionen aufgrund der aktuellen Situation im Umlaufverfahren treffen. Wichtige Vergabeentscheidungen mussten getroffen werden, die auch zum Wohle der lokalen und regionalen Wirtschaft sind. Wer diese verhindert, handelt wirtschaftlich und gesellschaftlich mindestens unvernünftig. Dabei ist es doch gerade jetzt wichtig, die heimische Wirtschaft durch politisch verantwortliches Handeln zu unterstützen. Die Unterstützungspakete von Bund und Land sind wichtig und helfen auch den kleinen und mittleren Unternehmen in Markkleeberg. Zudem leistet das Team der Wirtschaftsförderung unserer Stadt mit großem Engagement zusätzliche Hilfestellungen vor Ort.

Ihre SPD Markkleeberg

Arbeiten unter Lebensgefahr – Alltag für Ärzte, Schwestern und Pfleger

Das Wort „Mangelware“ gehörte in der DDR zum Alltag – wie damals macht es jetzt die Runde! Aus gutem Grund: es steht für „Atemschutzmasken“ die Ärzte, medizinisches und das Pflegepersonal dringend benötigen, aber nicht in ausreichender Anzahl und/oder der erforderlichen Ausführung bekommen. Dank dieser Misswirtschaft kann in Arztpraxen, Pflegeheimen und Kliniken oftmals nicht die erforderliche Hygiene gewährleistet werden. Ärzte, Schwestern, Pflegepersonal und Patienten können sich anstecken, am Coronavirus schwer erkranken und daran sterben. Getreu dem Motto „Die Hoffnung stirbt zuletzt“ informierte die Kassenärztliche Vereinigung nun u.a. auch Markkleeberger Hausärzte u. Hausärztinnen schriftlich darüber, dass Atemschutzmasken zwar zu bekommen sind, aber diese nicht reichen und auch nicht wo diese per-

sönlich abzuholen sind. Wer diese für andere bezugsberechtigte Personen mitbringen will, muss sich das schriftlich bestätigen lassen: Name, Adresse, Praxisstempel und Unterschrift der jeweiligen Person sind exakt nachzuweisen. Aber es wird noch skurriler: Im Schreiben der KV wird darum gebeten, nicht benötigte Atemschutzmasken zugunsten anderer bedürftiger Personen zurückzugeben. Also im Ergebnis: wer für eine Person zwei Atemschutzmasken, egal welchen Typ's, abholen kann, sollte doch sehr zufrieden sein. Einfach unglaublich. Die AfD steht für die Interessen aller Markkleeberger ein. Bleiben Sie uns gewogen, gemeinsam können wir aktiv vieles zum Guten verändern.

Ihre Fraktion der AfD im Stadtrat Markkleeberg

<p>AfD</p> <p>Jetzt informieren und mitmachen:</p> <p>Unser neues Regierungsprogramm der AfD in Sachsen.</p> <p>www.TRAU-DICH-SACHSEN.de</p> <p>Immer aktuell und regional informiert auf unserer Homepage:</p> <p>www.afd-markkleeberg.de</p> <p>Kontakt und nähere Informationen erhalten Sie auf unserer Homepage.</p> <p><i>Ihre AfD-Ortsgruppe und die AfD-Stadtratsfraktion in Markkleeberg</i></p>	<p>AfD</p>
--	-------------------

<p>BÜNDNIS 90 / DIE GRÜNEN</p> <p>Aktuelles aus Markkleeberg finden Sie auf unserer Internetseite:</p> <p>www.gruene-landkreis-leipzig.de/markkleeberg oder bei Facebook: www.facebook.com/gruene.markkleeberg</p> <p>markkleeberg@gruene-landkreis-leipzig.de</p> <p>Einfach mitmachen können Sie auf:</p> <p>http://mitmachen-vor-ort.de</p> <p>Wir freuen uns über Ihr Interesse, machen Sie mit!</p> <p><i>Grüne Ortsgruppe und Stadtratsfraktion</i></p>
--

Arztbesuche bei schweren Erkrankung nicht aufschieben

Mediziner appellieren an die Bevölkerung: Bleiben Sie bei schweren Symptomen nicht zuhause!

Die gegenwärtige Situation um die Corona-Pandemie ist eine nie dagewesene Herausforderung für alle. Die Krankenhäuser bereiten sich seit Wochen unter Hochdruck auf eine Vielzahl von schwer kranken Corona-Patienten vor, haben unter anderem ihre Intensivbetten und Beatmungsplätze erhöht sowie planbare Behandlungen und Operationen aufgeschoben. Diese Vorbereitungen der Kliniken auf eine große Anzahl von intensivmedizinisch zu betreuenden Patienten mit schweren Krankheitsverläufen haben zum Ziel, jedem Erkrankten die bestmögliche Versorgung zuteil werden zu lassen. „Aber trotz der Corona-Pandemie darf nicht außer Acht gelassen werden, dass es selbstverständlich auch weiterhin die klassischen Notfallpatienten mit ernstesten gesundheitlichen Problemen gibt, für die die Krankenhäuser auch weiterhin Kapazitäten bereithalten. Denn Schlaganfall oder Herzinfarkt machen auch vor Corona nicht halt“, so der Ärztliche Direktor des Sana Klinikums Borna, Dr. med.

Andreas Klamann. Er sagt daher: „Bitte nehmen Sie Ihre Krankheitssymptome auch weiterhin ernst und begeben sich in ärztliche Versorgung!“

Denn angesichts der Corona-Krise scheuen sich offenbar viele Menschen mit ernstesten Gesundheitsproblemen den Notarzt zu rufen oder anderweitig medizinische Hilfe in Anspruch zu nehmen. „Landauf, landab vermelden Krankenhäuser, in denen Schlaganfall-Patienten versorgt werden, dass sie seit einigen Wochen einen teils deutlichen Rückgang dieser Patientengruppe verzeichnen. Es ist davon auszugehen, dass viele Patienten mit leichten Schlaganfällen, oder auch Herzinfarkten, aus Angst vor einer Infizierung mit dem Coronavirus lieber bewusst zu Hause bleiben, anstatt sich medizinisch versorgen zu lassen. Das Problem: Vor allem die als COVID-19-Risikogruppe bezeichnete Altersklasse der Über-70-Jährigen trägt auch das Hauptrisiko für Schlaganfälle und Herzinfarkte“, berichtet der stellvertretende Chefarzt der Klinik für Innere Medizin, Dr. Uwe Müller.

Doch auch in Zeiten von Corona ist die unverzügliche Behandlung dringlicher Er-

krankungen, wie eben eines Schlaganfalls oder eines Herzinfarkts, notwendig, da nicht selten schwere bleibende Folgen, wie Lähmungen, Schluck- und Sprachstörungen, eine Herzmuskelschwäche, Herzrhythmusstörungen oder gar der Tod drohen können. Symptome wie plötzlicher Brustschmerz oder Luftnot müssen deshalb auch während der Corona-Pandemie immer ärztlich abgeklärt werden.

„Das Risiko, sich mit dem neuen Virus im Krankenhaus anzustecken ist, gegenüber den körperlichen Einbußen, die eine verzögerte Diagnose und Behandlung von Herz- oder Hirnschlag nach sich ziehen, gering. Zudem ist bei der Notfallversorgung in medizinischen Einrichtungen hierzulande die gleichzeitige Trennung von Covid-19-Erkrankten und anderen Patienten, sowie die Einhaltung der allerhöchsten Hygienestandards, sichergestellt“, so der Chefarzt der Klinik für Neurologie, Dr. med. Alexander Reinshagen.

Sein dringender Appel lautet daher: „Wir Ärzte sagen ganz klar: Wenn Sie Symptome an sich oder anderen bemerken, bleiben sie bitte nicht zuhause, sondern begeben Sie sich in medizinische Obhut!“

Sana Kliniken Leipziger Land



Irina Niemann
Dipl. f. osteopathische Therapie
Physiotherapiepraxis

- Osteopathische Verfahren
- Atlasterapie
- Manuelle Therapie
- CMD-Kiefergelenkbehandlung
- Lymphdrainage
- Fußreflexzonentherapie
- Kopfschmerzbehandlung
- Massagetechniken
- **Gutscheine als Geschenkidee zum Muttertag**



Mittelstraße 14, 04416 Markkleeberg
Telefon 0341 3501333

Prophylaxe und Behandlung
von Gesundheitsstörungen

Goldschmiede Werner

*Die Goldschmiedewerkstatt ist geöffnet. Keine Beratung, kein Verkauf.
Die Annahme und Ausgabe der Reparaturen, ebenso der Batteriewechsel
erfolgt über den Postschalter.*

04416 Markkleeberg • Rathausstraße 20 • Telefon 0341 / 35 02 910
Öffnungszeiten: Mo, Di, Do von 9:30-12:00 Uhr und 13:30-18:00 Uhr
Mi geschl., Fr von 9:30-12:00 Uhr und 13:30-17:30 Uhr



**meri
SAUNA**
am Kulkwitzer See

KÄLTEKAMMER -85°C
Vitalisieren Sie Ihren Körper

034205 / 417 202
www.meri-sauna.de

FINDEISEN TAXI

Familientaxi Leipzig

- Taxifahrten aller Art
- Krankenfahrten und Dialyse
- Kleinbustransporte bis 8 Personen
- Fahrten mit Babyschale und Maxi Cosi

Tel.: 0163 / 379 03 46 • (0341) 3 58 72 18
www.familientaxi-leipzig.de
findeisen-partner@t-online.de

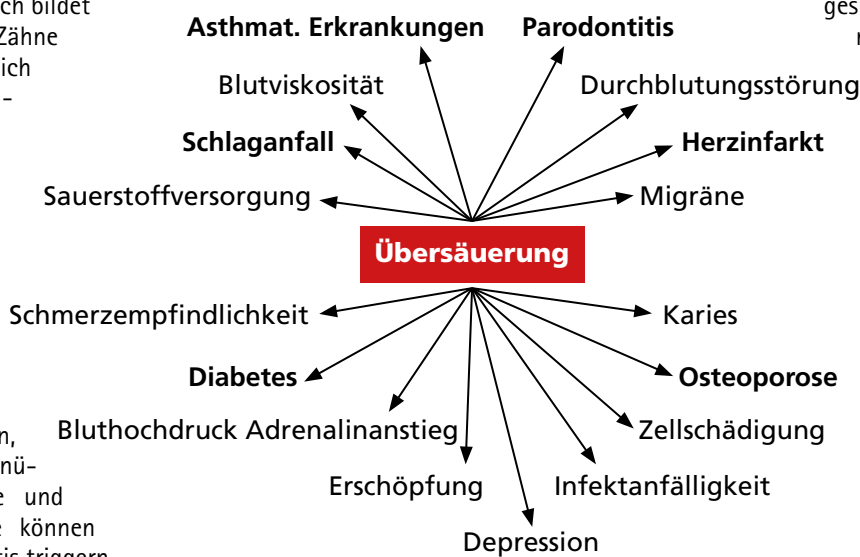
Parodontitis – eine Volkskrankheit?

Die Parodontitis ist eine chronische Entzündung des Zahnhalteapparates. Sie gehört neben der Zahnkaries zu den am weitesten verbreiteten Krankheiten der Welt. Nach dem 40. Lebensjahr gehen in der Bundesrepublik Deutschland mehr Zähne durch Parodontalerkrankungen als durch Zahnkaries verloren. 60 bis 80 Prozent der 35- bis 74-Jährigen leiden an dieser Volkskrankheit.

In der Regel handelt es sich um eine lokale Entzündung, die zunächst nur das Zahnfleisch, später den eigentlichen Zahnhalteapparat befällt und unbehandelt letztlich zum Zahnverlust führt. In der Mundhöhle eines jeden Menschen leben ca. 700 unterschiedliche Bakterienarten, die teilweise unbedenklich und nützlich, teilweise aber auch aggressiv und krankmachend sind. Diese Bakterien nisten sich in den, an den Zahn haftenden Belag (Plaque) ein. Die Zahnbeläge sind hauptsächlich am Übergang vom Zahn zum Zahnfleisch, in den Zahnzwischenräumen und an schwer zugänglichen Stellen vorzufinden. Wird diese Plaque nicht regelmäßig beseitigt, so wächst sie immer weiter an. Die darin befindlichen Bakterien vermehren sich und scheiden giftige Produkte aus. So entsteht zunächst die Zahnfleischentzündung (Gingivitis), die sich bei Nichtbehandlung zur Parodontitis weiterentwickelt. Die Gingivitis kann bei frühzeitiger Behandlung komplikationslos ausheilen. Die Parodontitis allerdings schädigt den Zahnhalteapparat sowie das Gewebe und den Knochen, so dass „Zahnfleischtaschen“ entstehen. Das Zahnfleisch bildet sich zurück, die Zähne können empfindlich reagieren. Rötungen, Schwellungen, Zahnfleischblutung und Mundgeruch bis hin zu Zahnlockerungen sind typische Symptome. Bestimmte Risikofaktoren wie Rauchen, falsche Ernährung, genetische Erkrankungen, falsche bzw. ungenügende Mundhygiene und einige Medikamente können zudem die Parodontitis triggern.

Die Parodontistherapie beginnt zunächst mit der Entfernung weicher und harter Zahnbeläge und der Politur der Zähne im Rahmen einer professionellen Zahnreinigung. Der Patient wird in einer optimalen häuslichen Mundhygiene unterwiesen. Stark geschädigte, nicht erhaltungswürdige Zähne werden im Vorfeld entfernt, überstehende Füllungsränder geglättet. Anschließend werden die eigentlichen Zahnfleischtaschen gereinigt. Plaque und Zahnstein werden aus der Tiefe mittels Handinstrumenten und Ultraschallgeräten beseitigt und die Wurzeloberfläche geglättet. Dies erfolgt natürlich unter Anästhesie. Nach Abschluss der Behandlung sollten die Patienten regelmäßig kontrolliert werden, um Rezidive auszuschließen.

Bemerkenswert ist, dass die Parodontitisbakterien u.a bei asthmatischen Erkrankungen, Schlaganfall, Diabetes, Herzinfarkt, Depressionen oder Osteoporose wiedergefunden wurden. Somit steht die Parodontitis mit diesen allgemeinmedizinischen Erkrankungen in direktem Zusammenhang. Gerade diese Patienten sind angehalten, eine möglichst penible Mundhygiene zu betreiben und auf ihren Säure-Base-Haushalt extrem zu achten.



Liebe Patienten, erlauben Sie mir, Ihnen unsere neue Zahnärztin, Frau Constanze Lehmann, vorzustellen! Lernen Sie ihre liebevolle und einfühlsame Art kennen und vereinbaren Sie einen Termin!
(Foto: F. Deutrich)

ten sind angehalten, eine möglichst penible Mundhygiene zu betreiben und auf ihren Säure-Base-Haushalt extrem zu achten.

Sie haben Fragen zu Ihrer Mundgesundheit? Wir stehen Ihnen mit Rat und Tat zur Seite. Vereinbaren Sie noch heute einen Termin! Gerne vereinbaren wir auch ZOOM-Termine (Beratung per Video von zu Hause aus), damit Sie bequem von zu Hause über die Gesundheit Ihrer Zähne informiert werden können.

Das Team Ihrer Zahnarztpraxis am Ring

(Quelle für Grafik: Dr. Rudolf Meierhöfer, www.zmk-aktuell.de)

Dr. med. dent. Claudia Hermann

Zahnarztpraxis

am Ring Markkleeberg

Sprechzeiten:
Mo - Fr: 08.00 - 12.00 Uhr
14.00 - 18.00 Uhr
sowie nach Vereinbarung

Ring 7-9 • 04416 Markkleeberg
Tel. 03 41 / 35 80 469
Fax 03 41 / 35 02 508

www.zahnarztpraxis-am-ring.de • info@zahnarztpraxis-am-ring.de



Die leistungsstarken Generatoren wie hier von Hyundai sorgen überall dort für Strom, wo keiner vorhanden ist. (Foto: epr/Ademax)



Der handliche Generator von Cat lässt sich überall mit hinnehmen, zum Beispiel zum Campen. (Foto: epr/Ademax)

Immer unter Strom und für den Notfall gerüstet

Mit einem Notstromaggregat bleiben PC und Co auch bei Stromausfall in Betrieb

Kommt es zum Stromausfall, bleiben PC, Kühlschrank, Herd und Heizung im schlimmsten Fall tagelang außer Betrieb. Das kann unangenehme Folgen haben. Besitzer eines Notstromaggregats sind jedoch für den Notfall gerüstet. Der Online-Shop von Ademax bietet neben Generatoren für den gewerblichen Gebrauch auch solche für die private Nutzung. Für Hausbesitzer sind Diesel-Aggregate sehr gut geeignet. Sie besitzen das für diesen Bereich beste Preis-Leistungs-Verhältnis und sind auch mit ATS, also einer automatischen Startvorrichtung bei Stromausfall, ausgestattet. Wichtig für die Hausabsicherung: Das Gerät sollte über einen guten Spannungsregulierer, den sogenannten AVR, verfügen, der für eine gleichbleibende Spannung sorgt und

damit auch empfindliche Elektronik bedienen kann. Außer Diesel-Notstromaggregaten gibt es auch benzinbetriebene oder mit Benzin und Gas laufende Dual Fuel-Generatoren. Sie sind günstiger als die Diesel-Varianten, haben aber meist keine automatische Startvorrichtung und müssen manuell betrieben werden. Inverter-Geräte sind zwar sehr leise, leicht und kompakt, aber geringer in ihrer Leistung. Daher sind sie eher für Garten oder Wohnmobil und Wohnwagen geeignet. *epr*

■ Weitere Informationen erhalten Sie unter: www.ademax.de



Der kompakte Generator von Cat ist nur eines der hochwertigen Modelle, die Ademax im Sortiment hat. (Foto: epr/Ademax)

Bauunternehmen
SAUERMANN

Suche Maurer / Tiefbauer / Vorarbeiter - Meister (m/w/d)
mit Fahrerlaubnis, sowie LKW-Fahrer
bauteam-sauermann@t-online.de

Nasse Wände?
Feuchter Keller?

ANALYSIEREN. PLANEN. SANIEREN.
TÜV-Rheinland überwachter Fachbetrieb,
100.000 erfolgreiche Sanierungen in der Gruppe.

Abdichtungstechnik Kautzsch
Spinnereistraße 11, 04179 Leipzig
☎ **0341 - 420 69 22**
www.isotec.de/kautzsch



Dipl.-Ing. Carsten Kautzsch



Fachbetrieb für
Bautechnik



Wir machen Ihr Haus trocken

Markkleeberger
Immobilien

Inhaberin: Sybille Lipp

Ihre Maklerin vor Ort
Beratung – Bewertung – Verkauf

Rathausstraße 23
04416 Markkleeberg
www.markkleeberger-immobilien.de

... mit dem richtigen
Riecher
für Ihre
Immobilie



IMMOBILIENSPRECHTAG für Eigentümer:
JEDEN DIENSTAG 9-19 Uhr
und nach Terminvereinbarung ☎ **0341 350 480 55**

Sichere Immobilienvermittlung in Zeiten von Corona

Herr Bischoff und sein Team beraten kompetent in Markkleeberg und Leipzig

In Zeiten wie diesen fragen sich viele Eigentümer, die eigentlich gerade vorhaben, ihre Immobilie zu veräußern, und auch viele Suchkunden, die schnell ein neues Zuhause für sich finden möchten, ob dies denn in der derzeitigen Corona-Krise gut möglich sei.

Wir, als professionelles Maklerunternehmen in Markkleeberg, sagen dazu ja. Wir haben alle Vorkehrungen getroffen, um auch in diesen Zeiten, wo die Kontaktmöglichkeiten sehr eingeschränkt sind, Eigentümern und suchenden Interessenten größtmögliche Sicherheit bei gleichbleibend exzellentem Service zu bieten.

Zum einen geschieht das, indem wir auch jetzt, wie schon zuvor, sehr ausführliche Beratungsgespräche führen, um Interessenten zu qualifizieren. Dies passiert natürlich gerade heute per Telefonat. Wenn wir wissen, was ein Interessent genau sucht, prüfen wir in einem weiteren Schritt über unser Partnerunternehmen VON POLL FINANCE die Bonität, um zu schauen, welche Immobilie er sich leisten kann und wie groß sein Finanzierungsrahmen ist. In unserem Hause in Leipzig finden Interessierte eine entsprechende Betreuung bei Herrn Marcus Hesse. Er greift dabei auf Angebote von über 400 Partnerbanken und Versicherern zurück.

Der Interessent erhält dann das passende Exposé als PDF zugesandt und bei Gefallen unternimmt er zunächst einen virtuellen Rundgang, mit dem er bequem zuhause am Computer oder Smartphone jeden Raum mit einer Rundumsicht sehen kann.

Erst wenn dann der Interessent sagt: „Dies ist genau das Haus, was ich suche!“, vereinbaren wir mit dem Eigentümer einen tatsächlichen Besichtigungstermin. Wir besichtigen mit maximal einer weiteren Person, die wir mit Schuhüberzieher, Mundschutz und Handschuhen ausstatten, das Haus. Dabei gibt es keinen Kontakt zu Bewohnern, die sich bestenfalls im Garten aufhalten oder spazieren gehen.

Ebenfalls bietet von Poll die Möglichkeit einer Live-Besichtigung an. Der Makler ist vor Ort und überträgt die Besichtigung der Immobilie via Livestream zu ausgewählten Interessenten nach Hause – auch Fragen zur Immobilie können direkt gestellt und beantwortet werden.

Alle weiteren Gespräche zur Immobilie finden dann im Nachgang außerhalb des Hauses statt. In der Regel sind nach so guter Vorarbeit nicht mehr als eine oder zwei weitere Besichtigungen für den Verkauf eines Hauses nötig.

Auch Bewertungstermine zur Marktpreiseinschätzung finden derzeit mit diesen Sicherheitsvorkehrungen statt. Als geprüfte freie Sachverständige für Immobilienbewertung (PersCert®) schätzen unsere Makler gerne unverbindlich und kostenfrei den Marktpreis

ein. Sie halten dabei stets mindestens den vorgegebenen Abstand, denn wir möchten alles dafür tun, dass Sie gesund bleiben.

von Poll Immobilien



Jens Bischoff und sein Team beraten Eigentümer und Suchkunden in der Region kompetent vom Erstgespräch bis zum erfolgreichen Abschluss.

Spezialisiert sind sie auf die Vermittlung von Wohnimmobilien in bevorzugten Lagen. Kunden vertrauen auf Bischoff, denn er verfügt sowohl über fundiertes Know-how als auch über eingehende Erfahrung.

Zudem ist er vor Ort bestens vernetzt und wurde wiederholt durch Qualitätssiegel ausgezeichnet.

VERKAUF VERMIETUNG INVESTMENT	VP VON POLL IMMOBILIEN*
IHRE IMMOBILIENSPEZIALISTEN IN MARKKLEEBERG	
Eigentümern bieten wir eine kostenfreie Bewertung ihrer Immobilie an. Daher freuen wir uns über Ihre Kontaktaufnahme.	
Telefon: 0341 - 35 42 871 0	
	Jens Bischoff Büroleiter Markkleeberg Immobilienkaufmann (IHK), Geprüfter freier Sachverständiger für Immobilienbewertung (PersCert®)
VON POLL IMMOBILIEN Geschäftsstelle Markkleeberg Hafenstraße 23a / Pier 1 04416 Markkleeberg E-Mail: markkleeberg@von-poll.com	www.von-poll.com



» nie wieder selbst Rasen mähen

» Steigungen bis 70%

» über 20 Jahre Erfahrung

Lassen Sie sich beraten!

TEC PROFI

Leipziger Straße 6 / 04651 Bad Lausick
Tel. 034345-21469 / info@tecprofi.de

MÄHROBOTER-KOMPETENZZENTRUM

WWW.TEC-PROFI.DE



(alle Fotos: Quooker)

Schwarz auf Weiß

Eyecatcher und liebstes Küchengerät in einem. Der Quooker Flex in mattem Schwarz überzeugt gleichermaßen mit Funktion & Finish. Er spendet warmes, kaltes, 100°C kochendes sowie gekühltes sprudelndes und stilles Wasser auf Knopfdruck, punktet mit flexiblem Zugauslauf und trifft dabei auch noch optisch ins Schwarze. Ob im Zusammenspiel mit dunklen Oberflächen oder als markanter Kontrast zum angesagten White & Wood – flexibler und trendiger kann Wasser in der Küche nicht fließen.

Der Quooker ist in jeder Hinsicht eine Hommage an die Ästhetik moderner Küchen: indem er jede Art von Trinkwasser jederzeit einsatzbereit hält, die Arbeitsfläche von Schnellkocher, Wassersprudler & Co. befreit und dazu noch alle Design- und Materialvarianten bietet, die das Küchenbild aktuell bestimmen.

Ob rund oder eckig, puristisch klar oder im »Classic« Look des Landhauses, formal passt sich der Kochendwasserhahn dem Stil seines Einsatzortes genauso mühelos an, wie farblich.

So stehen verschiedene Quooker-Modelle neben Ausführungen in Voll-Edelstahl, verchromt, gold, Nickel glänzend und Messing Patina auch in trendigem Mattschwarz zur Wahl. Zu den „Black Beauties“ zählt neben den Quooker Fusion-Versionen „Round“ und „Square“ nun auch der besonders vielseitig einsetzbare Quooker Flex. Genau wie die beiden Fusion-Modelle ist er eine Kombination aus Kochendwasser-Hahn und Mischbatterie, die – ergänzt um das CUBE-Reservoir – auch gekühlte und gefilterte Durstlöcher von sprudelndem bis stillem Wasser spendet.

Als zusätzliches Komfortmerkmal verfügt er über einen flexiblen Zugauslauf,

der seinen Handlungsradius deutlich erweitert. So ist jeder Winkel der Spüle mit dem ausziehbaren Flexschlauch erreichbar und selbst das Befüllen hoher Gefäße wie Topf, Vase oder Eimer wird zum mühelosen Handgriff. Ist der Flexschlauch ausgezogen, sorgt eine Sicherheitssperre dafür, dass kaltes und warmes, jedoch kein kochendes Wasser fließt. Vorzüge, die den Quooker Flex zu „Everybody's Darling“ machen.

Diese Favoritenrolle unterstreicht er ab sofort zusätzlich im Trendkolorit Schwarz und zeigt sich damit im aktuellen Mix & Match mit Weiß und Holzönen auch optisch rundum zeitgemäß und flexibel.



PM Quooker



Küchen Diekmann

Gut. Beraten. Tee trinken.

Mit Quooker jederzeit und sofort.

www.kueche-leipzig.de



Ligusterring 32 (Bus 106) • 04416 Markkleeberg
Tel.: 0341 99736-0 • info@kueche-diekmann.de



Malermeister König e. K.
Inhaber N. Hake

Karl-Liebknecht-Straße 7
04416 Markkleeberg
Tel.: 0341 3581121

www.malermeister-koenig-leipzig.de
malermeister.koenig@t-online.de

- Malerarbeiten
- Bodenlegearbeiten
- Trockenbau



Bornaische Str. 73
„Am Schillerplatz“

- Verlegen von Textil- und PVC-Fußbodenbelägen
- Dekoration von Stores und Deko
- Stores/Dekostoffe • Lamellen, Jalousien und Rollos

Tel.: 0341 / 3376333 • Fax: 0341 / 3376334

Den Sommer ins rechte Licht rücken

Für jeden Raum den passenden Sonnenschutz parat haben

Die Tage werden länger und die Sonne lässt sich wieder häufiger blicken. Doch auch wenn wir uns über ein deutliches Mehr an Tageslicht freuen, so gibt es auch Momente, in denen zu viel Helligkeit und blendende Sonnenstrahlen lästig sein können. Zum Beispiel beim Mittagsschlaf, Fernsehen oder Arbeiten am PC. Doch das muss nicht sein: Es gibt inzwischen zahlreiche Möglichkeiten, die eigenen vier Wände vor unerwünschten Sonnenstrahlen zu schützen. Sonnenschutz ist jedoch nicht gleich Sonnenschutz – wichtig ist, die je nach Raum und Anforderung richtige Lösung zu wählen.

Wer Räume in erster Linie zum Schlafen nutzt, sollte ein Verdunkelungs-Rollo oder Wabenplissee wählen. Diese verdunkeln Räume komplett und ermöglichen so zu jeder Zeit einen erholsamen Schlaf. „Diese Modelle verbessern zudem die Wärmedämmung. Dank Alubeschichtung schützen sie vor Wärmeverlust und können so helfen, Heizkosten zu sparen“, verrät Claudia Peretzki, Produktmanagerin Sonnenschutz bei Velux Deutschland, einen weiteren positiven Nebeneffekt. Sichtschutz-Rollos und Plissees eignen sich für Räume wie Wohn- und Arbeitszimmer, die man nicht vollständig abdunkeln will. Dank ihnen hat niemand Einblick in die privaten Räume und sie mildern blendendes Sonnenlicht so ab, dass eine behagliche Lichtstimmung entsteht. Jalousien hingegen sind als Sichtschutzlösung insbesondere für Bad und Küche geeignet. Mit ihren Aluminium-Lamellen sind sie feuchtigkeitsresistent und besonders leicht zu reinigen. Zusätzlich lässt sich die Durchlässigkeit des Lichtes dank der Lamellen variabel regulieren, wodurch das Spiel von Licht und Schatten eine einzigartige Atmosphäre schafft. Hersteller wie Velux bieten eine Vielzahl an individuell wählbaren Farben und Dekoren an, um in der Gestaltung stilvolle Akzente setzen zu können. Die Produkte sind auch kombinierbar: Neben einem Verdunkelungs-Rollo kann beispielsweise ein Plissee oder Sichtschutz-Rollo angebracht werden. Besonders komfortabel ist die bei allen Produkten angebotene elektrische Bedienung. Jedes Velux Dachfenster ist serienmäßig mit Zubehör-



Verdunkelungs-Rollos können mehr als nur blendende Sonnenstrahlen und fremde Blicke abhalten. Sie dunkeln Räume vollständig ab, verbessern die Wärmedämmung und können farbliche Akzente bei der Raumgestaltung setzen. (Foto: epr/Velux)

trägern ausgestattet, die eine schnelle Montage ermöglichen und Passgenauigkeit gewährleisten. Mithilfe des Pick&Click!-Systems können Mieter und Eigentümer den Sonnenschutz in wenigen Schritten selbst einbauen.

■ Mehr unter www.velux.de

epr

FENSTER MORLOK
 Ihr Partner in allen Fensterfragen für Neu- und Altbau
 « Alles aus eigener Produktion »
 • Kunststoff • Holz • Holz-Aluminium • Leichtmetall
 Haustüren • Rollläden • Wintergärten
 Verkauf direkt ab Werk
Morlok Fensterfabrik GmbH
 Böhlener Straße 30 • 04571 Rötha (Leipzig)
 Tel. 03 42 06/5 40 16 • Fax 5 40 17
 Besuchen Sie unsere Musterausstellung! Auch samstags bis 12.00 Uhr!

Bauglaserei Hesse GmbH
 Meister Bauwesen /Ausbau, Meister des Rahmenglaserhandwerks
 - Fensterbaufachbetrieb -
 Wir liefern, montieren und reparieren
 Ihre Fenster – Türen – Rollläden –
 Jalousien und Markisen
 sowie Insektenschutz.
 Wir sorgen ebenso für Ihre **Fenstersicherheit**,
 auch durch Alarmanlagen.
 Kleiner Bogen 6 04416 Markkleeberg / Tel.: 0341-3586479
www.bau-markkleeberg.de / E-Mail: anhesse@online.de

Fliegengitter nach Maß

- Spannrahmen
- Schieberahmen und Plissee-Türen
- Dreh- und Pendelrahmen
- Lichtschachtdeckungen
- Beratung – Aufmaß – Fertigung
- Lieferung / Montage

Individueller Insektenschutz für angenehmes Wohnen

Altner Insektenschutztechnik
 Wasserturmstraße 49 • 04442 Zwenkau
 E-Mail: info@fliegengitter-altner.de
www.fliegengitter-altner.de

**Rufen Sie an:
 034203 / 54287**

FECHNER
 Fenster- u. Türenbau
 Gaschwitz GmbH
 Gustav-Meisel-Straße 6
 04416 Markkleeberg / OT Gaschwitz
info@fechner-fenster.de
www.fechner-fenster.de

Holz-, Kunststoff- und Aluminium-Fenster und -Türen
 denkmalgerechte Aufarbeitung und Neuanfertigung von
 Fenstern und Türen
 Sicherheitsbeschläge – Brandschutz – Fensterwartung
 Wintergärten – Schaufensteranlagen – Markisen
 Sonnen- und Insektenschutz – Innentüren
 Wir sind für Sie da – rufen Sie an: Tel. 034299 798250

Regional, kompetent, zuverlässig, serviceorientiert

Weiterhin für Sie da! Gartentechnik Profis aus Fuchshain



Firma Achilles aus Fuchshain spezialisiert sich auf die Beratung, den Verkauf, die Vermietung und den Service für Kommunal- und Gartentechnik.

„Wir wollen auch in Zeiten der Krise bestmöglich für die Kunden da sein und versuchen die Auswirkungen auf unseren Vertrieb und Service möglichst gering zu halten“ erklärt Günter Achilles, der Firmeninhaber. Deshalb bleibt die Firma weiterhin telefonisch oder per E-Mail erreichbar. Die Service-Werkstatt und die Vermietung in Fuchshain steht selbstverständlich weiterhin zur Verfügung. Natürlich unter Berücksichtigung der aktuellen behördlichen Richtlinien.

Die Werkstatt bittet um Verständnis, dass bis auf weiteres keine Reparaturen oder Wartung an Fremdfabrikaten (Internet, Baumarkt, etc.) durchgeführt werden

können. „Dafür fehlen uns einfach die Kapazität und die Ersatzteile“ erklärt der Firmeninhaber.

Um die Verfügbarkeit der Maschinen sicherzustellen und dadurch negative Auswirkungen auf die Frühjahrs-Gartensaison zu minimieren, sind die Servicetechniker auch weiterhin unterwegs, selbstverständlich unter Berücksichtigung der erforderlichen Hygiene- und Vorsichtsmaßnahmen.

„Aktuell können wir in den meisten Produktgruppen auf eine große Anzahl von Lagermaschinen zurückgreifen und damit auch kurzfristige Lieferungen ermöglichen. Glücklicherweise ist auch die weitere Produktion durch unsere Lieferanten, wenn auch mit verschärften Schutzmaßnahmen, sichergestellt, sodass eine fortlaufende Lieferfähigkeit gewährleistet ist.“

Seit 25 Jahren spezialisieren sich die Fuchshainer auf Beratung, Verkauf, Service und Installation der Akku-Geräte und Elektrofahrzeuge, insbesondere der Mähroboter. Auch hier gilt: es wird weiterhin installiert! Bei der Auslieferung und Installation wird die kontaktlose Auslieferung angestrebt. Die Programmierung erfolgt durch die Servicemitarbeiter. Die Einweisung kann im geforderten Abstand, oder auch telefonisch erfolgen.

„Natürlich reagieren wir als verantwortungsvoll handelndes Unternehmen tagesaktuell auf die neuesten Entwicklungen. Sollten diese eine Verzögerung unserer Lieferfähigkeit oder stärkere Einschränkungen unseres Kundendienstes oder Serviceangebotes mit sich bringen, werden wir unsere Kunden zeitnah informieren.“ *red*



Wir sind weiterhin für Sie da!





WIR INSTALLIEREN WEITERHIN FÜR SIE

Nutzen Sie unsere „Vor Ort Beratung“!

Achilles
 Kommunal- und Gartentechnik

ab 799,00 Euro

Tel. 034297 156516




SIE MÖCHTEN EINE IMMOBILIE VERKAUFEN ?

Wir erzielen den besten Preis für Sie!

☎ 0341 - 12 466 200

• WWW.KOWO-IMMOBILIEN.DE

Der Knüller jeder Gartenparty der „Original Schmöllner Mutzbratengrill“

Mutzbraten ist eine Thüringer Grillspezialität aus Schweinefleisch. Die faustgroßen Stücke mit einem Gewicht von 250 g werden mit Pfeffer, Salz und Majoran gewürzt und ca. 60 bis 90 Minuten über offenem Birkenholzfeuer gegrillt. Das Fleisch erhält sein einzigartiges Aroma. Der Mutzbraten wird mit Sauerkraut und Brot sowie etwas Senf serviert. Während des Grillvorganges sorgt das lodernde Feuer und dessen Duft für die Romantik der Wildnis und für Appetit.

Das Mutzbratengrillgerät besteht aus korrosionsgeschütztem Stahlblech, die Fleischspieße aus Edelstahl. Das Gerät für 14 Portionen besitzt zwei Spieße, die Geräte für 28 bzw. 52 Portionen vier Spieße. Jeder Spieß des Mutzbratengrills wird durch einen eigenen Grillmotor angetrieben.

Diese müssen separat bestellt werden. Das benötigte Birkenholz haben wir auf Wunsch in 15 kg-Säcken für Sie vorrätig.

Das während des Grillvorganges aus dem Fleisch abtropfende Fett wird in den Fettpfannen aufgefangen. Wird es ab und zu mit Wasser aufgegossen, ergibt sich ein vorzüglicher Bratenfond.

Am besten eignet sich Kamm- bzw. Nackenfleisch, das einige Stunden vor der Zubereitung gewürzt werden sollte.

Eine Gebrauchsanweisung mit Rezeptvorschlag liegt jedem Gerät bei. Der Preis des Gesamtgerätes „Original Schmöllner Mutzbratengrill“ setzt sich aus dem des Grundgerätes und dem der gewählten Motorenart in der Anzahl der Spieße zusammen.

■ Infos unter: www.mutzbratengrill.de

■ Daten Grillgeräte:

- 3 Größen: 14 / 28 / 52 Portionen (Großgrillgeräte bis 300 Portionen für gewerblichen Einsatz auf Anfrage lieferbar)
- zerlegbar
- Versand per Nachnahme oder Vorkasse möglich

■ Aktuelle Angebote:

- Mutzbratengrill mit 2 Spießen für ca. 14 Mutzbraten 94,50 Euro
- Mutzbratengrill mit 4 Spießen für ca. 28 Mutzbraten 126,50 Euro
- Mutzbratengrill mit 4 Spießen für ca. 52 Mutzbraten 169,50 Euro
- Elektro-Grillmotor 230 V (extra stark) 23,80 Euro



- Hähnchenhalter Eine echte Alternative! 13,49 Euro



■ Videos, Bilder, Beschreibungen, Rezepte, Geschichten – das alles finden Sie auf der Internetseite des „Original Schmöllner Mutzbratengrill“ mit Onlineshop: www.mutzbratengrill.de

■ Alle Grillgeräte: TÜV-geprüft, GS-Prüfzeichen

Lotter Metall

Bauen. Renovieren. Wohlfühlen.

Mit Lotter Metall
Lebensräume
gestalten!



Lassen Sie sich inspirieren und beraten.

DER ORIGINAL
SCHMÖLLNER
MUTZBRATENGRILL

**LOTTER
METALL**

Beratung & Vertrieb:

Lotter Metall GmbH + Co. KG

Stammsitz Borna Tel.: 03433 250-273

Niederlassung Leipzig Tel.: 0341 9040-70

Niederlassung Schmölln Tel.: 034491 641-0

Unbekannter Teilerbe: Eine bevorstehende Erbauseinandersetzung ist kein Grund für erneute Nachlasspflegschaft

Die Anordnung einer Nachlasspflegschaft dient in erster Linie der Sicherung eines Nachlasses und nicht der Beseitigung von bevorstehenden Schwierigkeiten bei einer Erbauseinandersetzung. Dies musste im folgenden Fall des Oberlandesgerichts Düsseldorf (OLG) auch eine Erbengemeinschaft feststellen, bei der der Erbe an einem letzten 1/6-Anteil am Nachlass nicht festgestellt werden konnte.

Nach dem Tod des Erblassers im Jahr 2010 erteilte das Nachlassgericht zunächst einen Teilerbschein und ordnete eine (Teil-)Nach-

lasspflegschaft bezüglich eines letzten 1/6-Anteils am Nachlass an, da der Erbe nicht festgestellt werden konnte – Ermittlungen zum unbekanntem Erben blieben erfolglos. Das Nachlassgericht hob die Nachlasspflegschaft im Jahr 2014 auf, da ein letztes verbliebenes Kontoguthaben hinterlegt wurde. Vier Jahre später erfuhren die Erben von der Existenz eines weiteren bislang unbekanntem Kontos und beantragten erneut die Einrichtung einer (Teil-)Nachlasspflegschaft. Dies lehnte das Nachlassgericht mit der Begründung ab, dass hierfür kein Sicherheitsbedürfnis bestehe, da auch dieses Guthaben hinterlegt werden könne, was auch tatsächlich erfolgt ist. Die Hinterlegungsstelle teilte den Erben mit, dass eine Auszahlung des Guthabens aber nur erfolgen könne, wenn eine Freigabeerklärung aller Erben vorläge. Da der Erbe des letzten Erbanteils aber nicht bekannt war, waren die Erben der Ansicht, dass dies faktisch einer Enteignung gleichkäme, da sie ohne Einrichtung einer Nachlasspflegschaft keinen Zugriff auf diesen Nachlass erhielten. Ohne die Nachlasspflegschaft sei es nicht möglich, die Erbengemeinschaft auseinanderzusetzen.

Dieses Argument ließ das OLG in der Beschwerde nicht gelten. Die Nachlasspflegschaft setzt einen Anspruch gegen den Nachlass selbst voraus. Die angestrebte Erbauseinandersetzung richtet sich aber gegen die übrigen Miterben und ist vom Schutzzweck einer Nachlasspflegschaft nicht umfasst. Das Gericht ordnet eine solche Pflegschaft nur an, wenn der Bestand des Nachlasses ohne gerichtliche Hilfe gefährdet ist und aufgrund einer Dringlichkeit ein konkreter Sicherungsanlass besteht.

O schüttele ab den schweren Traum
und die lange Winterruh',
es wagt es der alte Apfelbaum,
Herze, wag's auch du!

Theodor Fontane



**Wir nehmen uns Zeit.
Jederzeit.**

Rathausstraße 43
04416 Markkleeberg

bestattungen-dunker.de
Tel. 0341 - 3581919

www.bestattungmueller.de



24 h: 034299 / 797 493

Menschlichkeit, Respekt, Ehrlichkeit und Vertrauen sind die Werte, die uns als fachgeprüftes Bestattungsunternehmen seit über 25 Jahren ausmachen.

Wir sind für Sie da.

In Markkleeberg finden Sie uns in der Hauptstraße 264.

Leipzig – Markkleeberg – Zwenkau



NACHRUF

In tiefer Trauer nehmen wir Abschied
von unserer ehemaligen Kollegin

MARIA SEIDEL

Wir werden sie als liebenswerte, ausgeglichene und geschätzte Kollegin und Freundin in Erinnerung behalten und ihren feinfühligem Humor vermissen. Unser aufrichtiges Mitgefühl gilt ihren Angehörigen.

**Die ehemaligen Kolleginnen und Kollegen
sowie Mitarbeiter der Oberschule Markkleeberg**

Markkleeberg, im April 2020

STEINMETZ KÜHN
Meisterbetrieb



Dienstag 10-14 Uhr
Donnerstag 13-17 Uhr
Rathausstraße 40
04416 Markkleeberg
Telefon 03 41 - 35 01 39 40
Mobil 01 62 - 435 96 84
kontakt@steinmetzkuehn.de
www.steinmetzkuehn.de

WATTLER
BESTATTUNGEN

seit 1991

Markkleeberg-Ost
Bornaische Straße 77

Markkleeberg-West
Rathausstraße 51
EINGANG AM FRIEDHOF

Wir sind jederzeit für Sie erreichbar.

Tel. 0341 3380535

www.bestattung-wattler.de



■ **Trauer- & Familienanzeigen im Markkleeberger Stadtjournal**
 Sie möchten einen Dank für die tröstenden Worte und die Anteilnahme beim Abschied von einem geliebten Familienangehörigen aussprechen? Dazu können Sie mich direkt kontaktieren: Bernhard Weiß (bernhard.weiss@druckhaus-bornade) ... oder Sie wenden sich an ein Bestattungsunternehmen Ihres Vertrauens.

Die Gefährdung eines Nachlasswerts liegt etwa dann vor, wenn der Wert des Nachlasses durch strafbare Handlungen oder eine nicht ordnungsgemäße Verwaltung reduziert wird. Die Nachlasspflegschaft dient gerade nicht dazu, den Erben bei der Abwicklung des Nachlasses zu helfen. Zwar kann es notwendig sein, eine Nachlasspflegschaft auch zum Zweck der Erbenermittlung einzurichten. Hiervon war aber im konkreten Fall nicht auszugehen, da nach Beendigung der ersten Nachlasspflegschaft keine neuen Erkenntnisse über einen möglichen Erben vorlagen oder noch zu erwarten waren. Hinweis: Ist und bleibt ein Erbe unbekannt, kommt zum Zweck der Erbauseinandersetzung einer Gemeinschaft unter Umständen die Einrichtung einer Pflegschaft für einen unbekanntem Beteiligten (nach § 1913 BGB) in Betracht.
 Quelle: OLG Düsseldorf, Beschl. v. 23.12.2019 – I-3 Wx 106/19

Mitgeteilt von Rechtsanwalt Bernd Nagel,
 Rechtsanwalt für Erbrecht / Geprüfter Testamentsvollstrecker (DVEV)

Anmerkung: Das auf dieser Seite behandelte redaktionelle Thema stellt keine rechtlich verbindliche Beratung dar. Diese erhalten Sie ausschließlich bei Rechtsanwälten, Notaren, Versicherungsberatern, Steuerberatern, Lohnsteuerhilfen und dgl.



*„Was man tief in seinem Herzen besitzt,
 kann man nicht durch den Tod verlieren.“*

Wir nehmen Abschied von

Günter Weinhold

27.03.1935 03.04.2020

In stiller Trauer
 Seine Ehefrau Rosemarie
 Seine Tochter Ute
 Sein Sohn Maik mit Frau Andrea
 Seine Enkelin Sandra
 Sein Enkel Nico mit Frau Anna-Maria
 Seine Urenkel Jaaron und Marlena

www.nagel-erbrecht.de

- Erb- und Pflichtteilsprozesse, Erbscheinsrecht, Auskunftsansprüche
- Pflichtteilsrecht, Schenkungen, Testamente, Erbverträge, Erbschaftsteuer

Bernd Nagel · Rechtsanwalt für Erbrecht
 · Geprüfter Testamentsvollstrecker (DVEV)

04416 Markkleeberg · Raschwitzer Str. 32
 Tel.: 0341 3584861

Seit über 20 Jahren

MEINEL
 STEUERBERATER

Sie sind Rentner?

Hat sich das Finanzamt nach der letzten Rentenerhöhung bei Ihnen gemeldet?

Wir beraten Sie gern! Vereinbaren Sie einen Termin mit uns.
 Natürlich vertreten wir auch alle anderen Steuerpflichtigen.

Ihre Markkleeberger Steuerkanzlei im Leipziger Neuseenland



Hauptstraße 19 • 04416 Markkleeberg
 Telefon: 0341 • 35 88 742
 info@steuerberater-meinel.de



**Bestattungshaus
 Päschel**

Meister- und Ausbildungsbetrieb

*Alle Fragen zu Tod,
 Trauer und Bestattung*

*beantworten wir
 Ihnen gerne persönlich.*

www.bestattung-leipzigerland.de



Herr Päschel ist für Sie da.
 Hauptstraße 124 | 04416 Markkleeberg

Tel. 034299 70688



So jung und kann schon leasen.



Audi Gebrauchtwagen *:plus* **Wochen** Stay young. Forever.

Vom 13.03. bis 30.04.2020. Attraktive Leasingkonditionen für junge Gebrauchte¹ sichern!

Ein attraktives Leasingangebot:
z. B. Audi A1 Sportback, 1.0 TFSI
EZ 01/19, 3.760 km, 70 kW (95 PS)

Einparkhilfe hinten, el. Außenspiegel beheiz- & anklappbar, Mittelarmlehne vorn, Multifunktions-Sportlederlenkrad, Tempomat, Bluetooth, Sitzheizung, DAB+ Radio, Bordcomputer, u. v. m.

Nettodarlehensbetrag (Anschaffungspreis):	€ 16.440,-
Leasing-Sonderzahlung:	€ 0,-
Sollzinssatz (gebunden) p.a.:	1,08 %
Effektiver Jahreszins:	1,08 %
Vertragslaufzeit:	36 Monate
Jährliche Fahrleistung:	15.000 km
48 monatliche Leasingraten à	€ 146,-
Gesamtbetrag:	€ 5.256,-

€ 146,-
monatliche Leasingrate

Ein attraktives Leasingangebot:
z. B. Audi A4 Avant design, 45 TFSI
EZ 04/19, 26.820 km, 180 kW (244 PS)

el. Panorama-Glasschiebedach, DAB+ Radio, Komfortklimaautomatik, Rückfahrkamera, Head-up Display, LED-Scheinwerfer inkl. dynamischem Blinklicht Heck, MMI Navigation plus, S line Exterieurpaket, Lederausstattung, u. v. m.

Nettodarlehensbetrag (Anschaffungspreis):	€ 36.660,-
Leasing-Sonderzahlung:	€ 2.000,-
Sollzinssatz (gebunden) p.a.:	1,12 %
Effektiver Jahreszins:	1,12 %
Vertragslaufzeit:	36 Monate
Jährliche Fahrleistung:	15.000 km
48 monatliche Leasingraten à	€ 194,-
Gesamtbetrag:	€ 8.984,-

€ 194,-
monatliche Leasingrate

Ein attraktives Leasingangebot:
z. B. Audi A6 Avant sport quattro, 45 TFSI
EZ 06/19, 9.560 km, 180 kW (244 PS)

Anhängerkupplung schwenkbar, Einparkhilfe vorn & hinten, Klimaautomatik, "Alcantara" Leder-Kombination, MMI Navigation plus, Matrix-LED-Scheinwerfer, Bang & Olufsen Sound System, LM Felgen 19" Zoll, u. v. m.

Nettodarlehensbetrag (Anschaffungspreis):	€ 48.680,-
Leasing-Sonderzahlung:	€ 3.600,-
Sollzinssatz (gebunden) p.a.:	1,12 %
Effektiver Jahreszins:	1,12 %
Vertragslaufzeit:	48 Monate
Jährliche Fahrleistung:	15.000 km
48 monatliche Leasingraten à	€ 299,-
Gesamtbetrag:	€ 17.952,-

€ 299,-
monatliche Leasingrate

Gültig für Audi Mietfahrzeuge und Audi Werksdienstwagen jeweils frühestens 2 Monate und spätestens 24 Monate nach Erstzulassung. Max. Gesamtfahrleistung bei Vertragsbeginn: 30.000 km. Für das Fahrzeugalter gilt als Stichtag das Datum der Gebrauchtwagen-Leasingbestellung. Für private und gewerbliche Einzelabnehmer. Gültig vom 13.03. bis zum 30.04.2020 (Datum Gebrauchtwagen-Leasingbestellung), späteste Ummeldung 30.06.2020. Eine Verlängerung des Aktionszeitraums bleibt ausdrücklich vorbehalten. Ein Angebot der Audi Leasing, Zweigniederlassung der Volkswagen Leasing GmbH, Gifhorner Straße 57, 38112 Braunschweig, für die wir als ungebundener Vermittler gemeinsam mit dem Kunden die für den Abschluss des Leasingvertrags nötigen Vertragsunterlagen zusammenstellen. Inkl. Überführungskosten. Bonität vorausgesetzt. Für Verbraucher besteht ein gesetzliches Widerrufsrecht. Abgebildete Sonderausstattungen sind im Angebot nicht unbedingt berücksichtigt. Alle Angaben basieren auf den Merkmalen des deutschen Marktes.