

VOR



ORT

Nr. 60 | 10. Dezember 2021 ... mit dem Borsdorfer Amtsblatt

Neuigkeiten aus Borsdorf, Zweenfurth, Panitzsch & Cunnersdorf



*Wir wünschen Ihnen
ein frohes Fest!*

AUS DER GEMEINDE

Gemeinsamer Standesamtsbezirk
von Brandis und Borsdorf

AKTUELL

Der Heimatverein Borsdorf e.V.
Das Heimatmuseum bleibt geschlossen

TIPPS

Nachhaltige Weihnachten
Weihnachtsbaum selberschlagen



„Santa Claus is coming to town!“

Also liebe Kinder und jung gebliebene Erwachsene, die sich am Zauber der Weihnacht erfreuen können, zieht mal keine Schnute und weint nicht herum. Ihr wisst ja, der Weihnachtsmann sieht alles und macht eine Liste, so lautet in etwa der Text, des fröhlich-beschwingten Weihnachtsliedes von Bing Crosby. Der gute alte Bing sang das schon 1934! Sein „Dreaming for White Christmas“ ist in unseren Breitengraden auch so ein Weihnachtslied-Klassiker. Fehlt nur noch Rudolph, das Rentier mit der roten Nase. Dann haben wir die wohl drei bekanntesten amerikanischen Weihnachtslieder beisammen. Ja, die Songs sind richtig schmissig. Aber unsere „Stille Nacht, heilige Nacht“ wird ebenso im angloamerikanischen Raum mit viel Gefühl gesungen wie bei uns.

Apropos singen. Singen Sie an Weihnachten oder spielen gar ein Instrument dazu? Diese schöne alte Tradition wird leider nur noch in wenigen Familien hochgehalten. Schade eigentlich! Unsere deutschen Weihnachtslieder sind weniger schmissig, aber mindestens voller Vorfreude. „Morgen Kinder wird's was geben“, „Fröhliche Weihnacht überall“ oder „Oh, du Fröhliche“. Letzteres treibt mir beim jährlichen Singen die Tränen in die Augen. Diese schöne alte Sprache. Die Weihnachtszeit ist gnadenbringend. Das sagt zwar heute niemand mehr, genau so wenig wie „Still schweigt Kummer und Harm“ aus dem schönen Lied: „Leise rieselt der Schnee“. Harm ist das Wort für großen innerlichen Kummer und Schmerz. Es ist schön, wenn der in den Tagen des



Advents und der Weihnachtszeit tatsächlich schweigt.

So lassen Sie uns gemeinsam das „Gloria in Excelsis Deo“ im Lied „Hört der Engel helle Lieder“ singen und uns eine gnadenbringende Weihnachtszeit wünschen.
Manuela Krause

Inhaltsverzeichnis

Kolumne

„Santa Claus is coming to town!“ 02

Gemeindenachrichten 03-04, 14-21, 24, 25

Borsdorfer Amtsblatt

Beschlussfassungen und amtliche Mitteilungen05-09

Kalender 22-23

Aktuell 26

Frohe Weihnachten27-31, 36

u. a. Weihnachtsaktion als Zeichen des Miteinanders

Mobilität32-33

u. a. Schmuddelwetter? Macht doch nichts!

Gesundheit34-35

u. a. Weniger Weihnachtsstress, mehr Genuss

Recht / Versicherung / Steuer37-38

u. a. Verbraucherschutz

Bauen / Wohnen / Einrichten 39-40, 42

u. a. Brandgefährliche Weihnachtszeit

Immobilien 41

Trauer 43

Impressum

Herausgeber: SÜDRAUM-VERLAG, Geschäftsbereich im DRUCKHAUS BORNA | Abtsdorfer Str. 36 | 04552 Borna
Tel.: 03433 207329 | Fax: 03433 207331 | E-Mail: info@druckhaus-borna.de | Internet: www.druckhaus-borna.de

Produktions- und Verlagsleitung: Bernd Schneider (V. i. S. d. P.)

Gesamtherstellung: DRUCKHAUS BORNA (Alle Rechte liegen beim Herausgeber. Für die Beiträge zeichnen die Autoren. Die Texte der Gemeinde obliegen der Verantwortung der Bürgermeisterin der Gemeinde Borsdorf).

Titel: Vorweihnachtszeit auf dem Borsdorfer Marktplatz (Foto: Lisa Bachmann)

Fotos: vectorfusionart - stock.adobe.com (S. 2), maciej326 - Pixabay (S. 3), hmehr - Pixabay (S. 4), congerdesign - Pixabay (S. 15), 9883074 - Pixabay (S. 25), yellowj - stock.adobe.com (S. 26), djd/Jungborn (S. 27), djd/Brauerei C. & A. Veltins (S. 28), djd/Krinner (S. 29), RobinHiggins - Pixabay (S. 34), Momentmal - Pixabay (S. 40), 955169 - Pixabay (S. 42), bzw. die entspr. Autoren u. Auftraggeber

Auflage: 4.500 Exemplare in die Haushalte und Firmen | **Laufende Ausgaben-Nummer:** 60
Zusätzliche Exemplare erhalten Sie auf der Gemeindeverwaltung oder beim SÜDRAUM-VERLAG.
Die Ausgabe 01/22 (Nr. 61) des Vor Ort erscheint am 14.01.2022. Der Redaktionsschluss ist der 30.12.2021.

Vor Ort
digital





Liebe Bürgerinnen, liebe Bürger,

beinahe möchte man fragen, wer an der Uhr gedreht hat, so schnell ist dieses Jahr 2021 mit all seinen Höhen und Tiefen vergangen. Nun hat die Adventszeit begonnen und das Weihnachtsfest pirscht sich in großen Schritten heran. Weihnachten 2.0 unter Pandemiebedingungen. Da bekommt die Liedzeile „Alle Jahre wieder“ plötzlich eine unangenehme Bedeutung. Wie haben wir uns noch im August auf diese Adventszeit gefreut! Weihnachtsmarkt mit allem Pipapo, so wie früher eben, als unsere größte Sorge noch den kalten Füßen galt, die man sich beim langen Anstehen am Glühweinstand holte. Auch ich habe zu denen gehört, für die diese Pandemie irgendwie vorbei schien. Optimistisch haben wir Veranstaltungen geplant und uns wie Kinder darauf gefreut. Umso größer war die Enttäuschung, als immer offensichtlicher wurde, dass wir dieses fiese unberechenbare Virus, das eigentlich so einen netten Namen hat, eben nicht los geworden sind. Mitten in der friedlichen Adventszeit brechen sie los, die Schuldzuweisungen, die Wut, das Unverständnis für die Entscheidungen des jeweils anderen. Aber auch, wenn es uns heute so weit weg scheint wie noch nie seit Beginn der Pandemie, dürfen wir nicht vergessen, dass es auch eine Zeit nach Corona geben wird. Darum wünsche ich uns, dass wir bei allen Differenzen den Blick füreinander nicht verlieren. Das bedeutet auch, dass wir Regeln akzeptieren, auch wenn sie uns nicht immer gefallen oder wir sie nicht immer verstehen können oder wollen. Da die Weihnachtsstimmung in diesem

Jahr wiederholt nicht durch die Zufuhr von Glühwein in geselliger Runde angeheizt werden kann, hat unser Bauhof (Lob an die Männer des Bauhofs und auch den Baumspendern ein herzliches Dankeschön!) dem Marktplatz ein heimeliges und stimmungsvolles Antlitz verliehen.

Unser Kinderweihnachtsbaum vor der leider verschlossenen Rathaustür füllt sich zu unserer großen Freude langsam. Neben selbstgebasteltem Schmuck, Weihnachtskugeln und allerlei kreativen Beigaben findet sich auch ein Wunschzettel, auf dem geschrieben steht:



Was für ein herrlich zeitloser Wunsch! Wir unterstützen diese Forderung, bitten Petrus aber, diesen Zauber möglichst auf die Weihnachtsfeiertage (und ausnahmsweise den 8. Januar) zu beschränken ...

Im Namen aller Mitarbeiterinnen und Mitarbeiter unserer Gemeindegewünsche ich, dass es Ihnen trotz der aktuellen Nachrichtenlage gelingt, Gelassenheit, Fröhlichkeit und Harmonie zuzulassen.

Dann steht einem großartigen Weihnachtsfest fast nichts mehr im Wege. Genießen Sie das schönste Fest des Jahres und bleiben Sie zuversichtlich und vor allem gesund!

Ihre

Christa Loh





Weihnachtsbaum

Liebe Kinder, wie im vergangenen Jahr wird wieder ein kleiner Weihnachtsbaum nur für Euch vor der Rathaus-tür stehen. Den könnt Ihr nach Herzenslust schmücken, „bebas-teln“ und mit ganz viel Liebe für das Weihnachtsfest vorbereiten ... ☺ Eure Eltern werden Euch dabei bestimmt ganz tolle helfen.



Wenn Ihr Eure kleinen Kunstwerke an den Weihnachtsbaum hängt, klingelt bitte an der Rathaus-tür und eine Mitarbeiterin wird mit einer kleinen süßen Über-raschung für Euch rauskom-men.
Wir wünschen allen Bürge-rinnen und Bürgern eine gesunde und, trotz aller Widrigkeiten, besinnliche

Vorweihnachtszeit. Passen Sie gut auf-einander und natürlich auf sich selbst auf!

Ihre Mitarbeiterinnen und Mitarbeiter der Verwaltung und Ihre Bürgermeiste-rin


Birgit Kaden



„Lieber ein guter Nachbar als ein ferner Freund.“

Für viele Bürger ist es selbstverständ-lich, dort einzuspringen, wo Not „am Mann“ ist. Doch nicht immer ist jemand da, den man um Hilfe bitten könnte, gerade wenn man alleinstehend, alleinerziehend oder schon älter ist. Oma und Opa, Eltern oder Kinder leben nicht immer in der Nähe. Sie sind berufstätig oder zu weit weg, um kurzfristig helfen zu können. Die Freunde vieler älterer Menschen wohnen zwar oft im glei-chen Ort, sind aber nicht selten selbst schon betagt. Im Krankheitsfall oder anderen Notsituationen und Krisen des Alltags bildet die Nachbarschaftshilfe das dringend notwendige, soziale Netz,

was Betroffene in Notsituationen auf-fängt.

Eine organisierte Nachbarschaftshilfe kann helfen, Selbständigkeit und Le-bensqualität zu erhalten. Ehrenamtliche Helfer übernehmen Aufgaben, die auch ein guter Nachbar tun würde.

Wir in Borsdorf haben das Glück, einen solchen Nachbarschaftshilfeverein zu haben. Und dieser Verein bietet nun ganz konkret seine Hilfe an ... für Ein-käufe, Spaziergänge, Hilfe für Familien, regelmäßige Treffen u. v. a. m. Insbe-sondere für ältere Menschen wollen

sie dadurch eine wertvolle Hilfe sein, um der Vereinsamung vorzubeugen.

Fühlen Sie sich angesprochen?

Hilferufe und Anfragen stellen Sie per Telefon bitte an Frau Bialek unter 034291 41456. Sie leitet Ihre Wünsche gerne weiter und die Nachbarschafts-hilfe wird Sie kontaktieren.

Bitte scheuen Sie sich nicht und rufen an!

Viele Grüße aus dem Rathaus

Ihre Gemeindeverwaltung Borsdorf

Ansprechpartner im Rathaus

Telefonnummer (Vorwahl- 034291)

<i>Sekretariat Bürgermeisterin</i> Frau Günnel	414-0
<i>Referentin der Bürgermeisterin</i> Frau Meding (Personal)	414-28
<i>Öffentlichkeitsarbeit / Soziales</i> Frau Bialek	414-56
<i>Bauamt Allgemein</i> – Frau Bätzold	414-14
<i>Bürgerservice / Bauverwaltung</i> Leiter Herr Planert	414-15
Stellv. Leiter Herr Morawe	414-27
<i>Ordnungsamt</i> Herr Doberenz, Herr Melzer	414-30, 414-25
<i>Einwohnermeldeamt</i> – Frau Hörig	414-24
<i>Gewerbeamt</i> – Herr Darweger	414-23
<i>Liegenschaften</i> – Frau Freiberg	414-26
<i>Grünflächen, Bäume</i> – Herr Thoma	414-41
<i>IT</i> – Frau Scheller	414-34
<i>Finanzverwaltung Allg.</i> – Frau Müller	414-29
<i>Finanzverwaltung</i> Leiterin Frau Fischer	414-18
Stellv. Leiterin Frau Rutke	414-21
<i>Kasse, Steuern</i> – Frau Ackermann	414-19
<i>Rechnungswesen / Kita-Plätze</i> Frau Erler	414-13
<i>Rechnungswesen</i> – Herr Kurth	414-32

Ab 22. November 2021 sind wieder Terminvereinbarungen für Rathausbesuche notwendig!

Aus aktuellem Anlass weisen wir darauf hin, dass ALLE Äm-ter der Gemeindeverwal-tung Borsdorf ab sofort wie-der: ausschließlich mit Ter-minvergabe arbeiten!
Wir möchten darum bitten, sich vorrangig auf Telefon-bzw. Mailkontaktezubeschrän-ken. Dennoch sind in Ausnahmefällen natürlich auch Vor-Ort-Termine möglich.

Die Kontaktdaten finden Sie auf der Homepage unter der jeweiligen Dienst-leistung. (Telefonnummern siehe links im Kasten.)

Bitte beachten Sie auch, dass das Be-treten des Rathauses ausschließlich mit medizinischer Schutzmaske bzw. FFP-2-



Maske gestattet ist und seit Donnerstag, den 25.11.2021 auch bei uns im Rathaus die 3-G-Regel gilt. D. h., beim Betreten aller kommunalen Einrichtungen ist ein negativer Impf-, Genese-nen- oder Testnachweis notwendig, der von den Mit-arbeitern kontrolliert wird!

Vielen Dank für Ihr Verständnis,

Ihre Bürgermeisterin


Birgit Kaden



Beschlüsse des Gemeinderates Oktober 2021

032/2021

Zustimmung zur Wahl des Gemeindevorleiters

Gesamtstimmen: 17 / anwesend: 14 / dafür: 14 / dagegen: 0 / Enthaltungen: 0 / Befangen: 0

033/2021

Aufstellung eines Bebauungsplanes für das Flurstück 358m und eine Teilfläche des Flurstücks 358/6 sowie eine Teilfläche des Flurstücks 568b der Gemarkung Zweenfurth

Aufstellungsbeschluss

Gesamtstimmen: 17 / anwesend: 14 / dafür: 12 / dagegen: 1 / Enthaltungen: 1 / Befangen: 0

034/2021

Erweiterung des Sportlerheims Borsdorf
Vergabe der Planungsleistungen Freianlagen

Gesamtstimmen: 17 / anwesend: 14 / dafür: 14 / dagegen: 0 / Enthaltungen: 0 / Befangen: 0

035/2021

Gründung der Betriebsgenossenschaft RathausCloud e.G. mit der Gemeinde als Gründungsmitglied

Gesamtstimmen: 17 / anwesend: 14 / dafür: 13 / dagegen: 0 / Enthaltungen: 1 / Befangen: 0

036/2021

Stellenbesetzung Sachbearbeiter (m/w/d)
Hochbau/Tiefbau

Gesamtstimmen: 17 / anwesend: 14 / dafür: 14 / dagegen: 0 / Enthaltungen: 0 / Befangen: 0

Bekanntmachung

Bekanntmachung über die Öffentliche Beteiligung zum 2. Entwurf des vorhabenbezogenen Bebauungsplanes „nördliche Erweiterung/Abrundung Ortslage Borsdorf – Einkaufsmarkt“ der Gemeinde Borsdorf

Der Gemeinderat der Gemeinde Borsdorf hat in seiner Sitzung am 08.09.2021 den 2. Entwurf des vorhabenbezogenen Bebauungsplans „nördliche Erweiterung/Abrundung Ortslage Borsdorf – Einkaufsmarkt“ gebilligt und zur erneuten Beteiligung der Öffentlichkeit gemäß § 4a Abs. 3 BauGB bestimmt (Beschluss 029/2021). Gleichzeitig wird die erneute Beteiligung der Behörden und sonstigen Träger öffentlicher Belange, deren Aufgabenbereich durch die Planung berührt werden kann, gemäß § 4a Abs. 3 BauGB und die Abstimmung mit den Nachbargemeinden durchgeführt.

Das Plangebiet befindet sich auf derzeit landwirtschaftlich genutzten Flächen westlich der Panitzscher Straße, direkt nördlich angrenzend an den Bauungszusammenhang der Ortslage Borsdorf.

Der Geltungsbereich des Bebauungsplans umfasst auf einer Fläche von 0,86 Hektar den nordöstlichen Teil des Flurstücks 328/2 der Gemarkung Panitzsch. Er ist in nachfolgender Abbildung dargestellt.

Der 2. Entwurf des Bebauungsplans mit Begründung und Umweltbericht sowie den nach Einschätzung der Gemeinde wesentlichen, bereits vorliegenden umweltbezogenen Stellungnahmen liegt nach der ortsüblichen Bekanntmachung der Beteiligung öffentlich zur Einsichtnahme und zur Äußerung vom

03.01.2022 bis einschließlich 04.02.2022

aus. Aufgrund der COVID-19-Pandemie wird gemäß § 3 Abs. 1 PlanSiG die öffentliche Auslegung durch die Veröffentlichung im Internet ersetzt.

Als zusätzliches Informationsangebot erfolgt innerhalb der Frist eine Auslegung der Unterlagen während der Dienstzeiten in der Gemeindeverwaltung Borsdorf, Rathausstraße 1, Bauverwaltung, 04451 Borsdorf.

Service / Notdienste

• Gemeindeverwaltung Borsdorf

Rathausstraße 1, 04451 Borsdorf

Telefon: 034291 414-0

Telefax: 034291 414-12

E-Mail: gemeinde@borsdorf.de

www.borsdorf.de

Öffnungszeiten:

Montag: 13.00 - 15.30 Uhr

Dienstag: 09.00 - 12.00 Uhr

13.00 - 19.00 Uhr

Mittwoch: 13.00 - 15.30 Uhr

Donnerstag: 08.00 - 12.00 Uhr

13.00 - 15.30 Uhr

Freitag: 07.00 - 11.30 Uhr

• Notdienste

Elektroversorgung

Störung 24h 0800 2305070

Wasserversorgung

Störung 24h 0341 9692100

Gasversorgung

Störung 24h 0800 2200922

Telekom 0800 3302000

Abwasserentsorgung

AZV Parthe 034291 4390

außerhalb d. Geschäftszeiten 0171 4103238

Integrierte Regionalleitstelle

Leipzig 112 und 0341-1230

Notruf Polizei

110

Tierkliniken

OT Panitzsch 034291 20276

Leipzig 0341 9730107

Tierärzte

OT Panitzsch:

Herr Dr. Kühn 034291 20276

Tierheim Oelzschau

Tierschutzverein

Leipziger Land e. V. 034347 81633



Mehr Informationen
unter www.borsdorf.de

Aufgrund der Einschränkungen im Zusammenhang mit der Covid-19-Pandemie kann der Zugang zur Gemeindeverwaltung eingeschränkt sein. Eine Einsicht in die Planunterlagen ist in diesem Fall für die Dauer der Auslegung nach vorheriger Terminvereinbarung unter der Telefonnummer 034291 / 414-15 oder per E-Mail an planert@borsdorf.de durchgehend gewährleistet.

Der Inhalt der ortsüblichen Bekanntmachung, der 2. Entwurf des Bebauungsplans mit seiner Begründung, der Umweltbericht, sowie die nach Einschätzung der Gemeinde wesentlichen, bereits vorliegenden umweltbezogenen Stellungnahmen sind im Internet auf folgenden Seiten verfügbar:

<https://www.borsdorf-sachsen.de/beteiligungsportal/>
und

<https://www.bk-landschaftsarchitekten.de/beteiligungen.html>

sowie über das zentrale Landesportal unter

<https://buergerbeteiligung.sachsen.de/portal/bplan/startseite>

Stellungnahmen können während der Auslegungsfrist abgegeben werden. Nicht fristgerecht abgegebene Stellungnahmen können bei der Beschlussfassung über den Bauleitplan unberücksichtigt bleiben. Die Abgabe von Stellungnahmen kann beispielsweise auch elektronisch per E-Mail an planert@borsdorf.de oder beteiligung@bk-landschaftsarchitekten.de erfolgen.

Folgende Arten umweltbezogener Informationen sind im Rahmen des Bebauungsplanverfahrens für die einzelnen Schutzgüter verfügbar:

Fläche

- derzeitige Flächennutzung im Plangebiet
- Auswirkungen des Vorhabens durch Überbauung und Versiegelung

Boden

- Bodenarten, Bodenfunktionen und Vorbelastungen im Plangebiet
- Auswirkungen durch Überbauung und Versiegelung
- Beschreibung von Vermeidungs- Erhaltungs- und festgesetzten Pflanzmaßnahmen

Wasser

- Zustand des Grundwassers
- Auswirkungen durch Überbauung und Versiegelung und den Abfluss von Niederschlagswasser

Klima/Luft

- Klimatische Bedingungen im Plangebiet
- Auswirkungen durch Überbauung und Versiegelung

Biotope und Flora

- Im Plangebiet und der näheren Umgebung kartierte Biotoptypen
- Auswirkungen während der Bauzeit und durch Überbauung und Versiegelung
- Beschreibung der festgesetzten Begrünungs- und Pflanzmaßnahmen sowie externer Kompensationsmaßnahmen

Fauna und biologische Vielfalt

- Keine Betroffenheit geschützter Arten

Mensch einschließlich der menschlichen Gesundheit und Landschaftsbild

- Beschreibung des vorhandenen Landschaftsbilds und der Vorbelastung durch Verkehrslärm
- Beeinträchtigung des Landschaftsbilds durch Überbauung und visuelle Wahrnehmung
- Beschreibung von festgesetzten Pflanzmaßnahmen zur Eingrünung des Plangebiets
- Schalltechnisches Gutachten zur Bewertung der vom Plangebiet ausgehenden Lärmemissionen durch den Betrieb (Besucher-, Parkplatz- und Lieferverkehr), Einkaufswagen und technische Anlagen (z.B. Lüftung, Kühlung)
- Beschreibung von Maßnahmen zum Schutz der umliegenden schutzbedürftigen Bebauung und von Vermeidungsmaßnahmen während der Bauzeit

Kultur- und Sachgüter

- Beschreibung zu möglichen Bodendenkmalen (archäologischer Relevanzbereich)

Schutzgebiete nach Naturschutzrecht

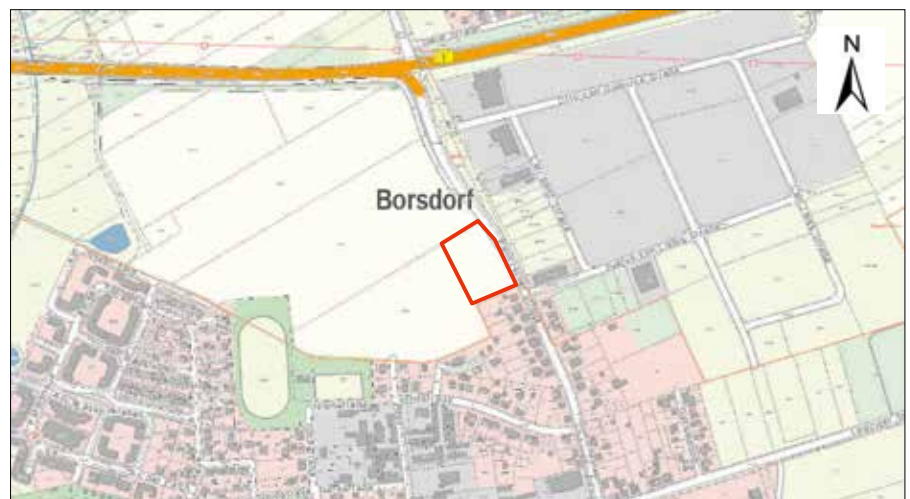
- Schutzgebiete im erweiterten Untersuchungsraum
- Lage innerhalb eines Landschaftsschutzgebiets

Sonstige Angaben

- Beschreibung möglicher Wechselwirkungen zwischen den Schutzgütern
- Darstellung der Ziele des Umweltschutzes und relevanter Planwerke
- Beschreibung untersuchter Alternativen zur Planung
- Eingriff- und Ausgleichsbilanzierung gemäß Handlungsempfehlung Sachsen
- Methodikbeschreibung, Maßnahmen zur Überwachung
- Umgang mit Abfällen und wassergefährdenden Stoffen

In den vorliegenden Stellungnahmen aus der Träger- und Öffentlichkeitsbeteiligung wird vorwiegend auf die Neuinanspruchnahme von Freiflächen, die Lage im Landschaftsschutzgebiet sowie die zusätzliche Verkehrsbelastung auf der Panitzscher Straße hingewiesen. Die Notwendigkeit der Ansiedlung eines zusätzlichen Einkaufsmarktes wird kritisch gesehen bzw. abgelehnt.

Für Rückfragen zur Planung steht neben der Gemeindeverwaltung auch das mit der Planung beauftragte Büro Knoblich, Landschaftsarchitekten BDLA/IFLA, Heinrich-Heine-Straße 13, 15537 Erkner,



Räumlicher Geltungsbereich
(Auszug aus RAPIS, Raumplanungsinformationssystem Bauleitplanung)

Telefon (033 62) 8 83 61-0, Fax (033 62) 8 83 61-59, E-Mail beteiligung@bk-land-schaftsarchitekten.de zur Verfügung.

Hinweis zum Datenschutz:

Die Verarbeitung personenbezogener Daten erfolgt auf Grundlage des § 3 BauGB in Verbindung mit Art. 6 Abs. 1 Buchst. E DSGVO und dem sächsischen Datenschutzgesetz. Sofern Sie Ihre Stellungnahme ohne Absenderangaben abgeben, erhalten Sie keine Mitteilung über das Ergebnis der Prüfung. Weitere Informationen entnehmen Sie bitte dem Formblatt: „Informationspflichten bei der Erhebung von Daten im Rahmen der Öffentlichkeitsbeteiligung nach BauGB (Art. 13 DSGVO)“, welches mit ausliegt.

Borsdorf, 30.11.2021



Birgit Kaden
Bürgermeisterin



Bekanntmachung

Tierbestandsmeldung 2022 Bekanntmachung der Sächsischen Tierseuchenkasse (TSK)

– Anstalt des öffentlichen Rechts –

Sehr geehrte Tierhalter/innen, bitte beachten Sie, dass Sie als Tierhalter/in von **Pferden, Rindern, Schweinen, Schafen, Ziegen, Geflügel, Fischen und Bienen** zur **Meldung und Beitragszahlung** bei der Sächsischen Tierseuchenkasse **gesetzlich verpflichtet** sind.

Die fristgerechte Meldung und Beitragszahlung für Ihren Tierbestand ist Voraussetzung für:

- eine Entschädigung im Tierseuchenfall,
- die Beteiligung der Tierseuchenkasse an den Kosten für die Tierkörperbeseitigung,
- die Gewährung von Beihilfen und Leistungen durch die Tierseuchenkasse.

Der Tierseuchenkasse bereits bekannte Tierhalter/innen erhalten Ende Dezember 2021 einen Meldebogen per Post. Sollte dieser bis Mitte Januar 2022 nicht bei Ihnen eingegangen sein, melden Sie sich bitte bei der Tierseuchenkasse um Ihren Tierbestand anzugeben.

Tierhalter, welche ihre E-Mail-Adresse bei der Tierseuchenkasse autorisiert haben, erhalten die Meldeaufforderung per E-Mail.

Auf dem Meldebogen oder per Internet sind die am Stichtag 1. Januar 2022 vorhandenen Tiere zu melden. Sie erhalten daraufhin Ende Februar 2022 Ihren Beitragsbescheid.

Ihre Pflicht zur Meldung begründet sich auf § 23 Abs. 5 des Sächsischen Ausführungsgesetzes zum Tiergesundheitsgesetz (SächsAGTierGesG) in Verbindung mit der Beitragssatzung der Sächsischen Tierseuchenkasse, unabhängig davon, ob Sie Tiere im landwirtschaftlichen Bereich oder zu privaten Zwecken halten. Darüber hinaus möchten wir Sie auf Ihre Meldepflicht bei dem für Sie zuständigen Veterinäramt hinweisen.

Bitte unbedingt beachten:

Auf unserer Internetseite erhalten Sie weitere Informationen zur Melde- und Beitragspflicht, zu Beihilfen der Tierseuchenkasse sowie über die Tiergesundheitsdienste. Zudem können Sie, als gemeldete/r Tierhalter/in u.a. Ihr Beitragskonto (gemeldeter Tierbestand der letzten 3 Jahre), erhaltene Beihilfen, Befunde sowie eine Übersicht über Ihre bei der Tierkörperbeseitigungsanstalt entsorgten Tiere einsehen.

Sächsische Tierseuchenkasse
Anstalt des öffentlichen Rechts
Löwenstr. 7a, 01099 Dresden
Tel: 0351 / 80608-30
E-Mail: beitrag@tsk-sachsen.de
Internet: www.tsk-sachsen.de

Stellenausschreibung

Beim Zweckverband Parthenaue ist zum nächstmöglichen Zeitpunkt eine Stelle als

Mitarbeiter Bauhof (m/w/d)

unbefristet zu besetzen. Die wöchentliche Arbeitszeit beträgt 38,50 Stunden.

Zu den wesentlichen Aufgaben gehören:

- Gewässerunterhaltung an Gewässern II. Ordnung
- Biotoppflege
- Unterhaltung und Bau von Ausstattungen an Lehr- und Wanderwegen
- Pflege und Wartung der Maschinen und Geräte

Für diese Tätigkeit erwarten wir folgende Voraussetzungen:

- abgeschlossene Berufsausbildung, vorzugsweise im Bereich Landschafts- und Gartenbau, Baumschule oder in der Forstwirtschaft
- Interesse an der Entwicklung von Gewässern II. Ordnung und der Landschaft
- Führerschein mind. Klasse B sowie Klasse L
- Idealerweise Erfahrung im Umgang mit Kettensäge und Freischneider
- gutes Aufnahmevermögen und leistungsorientiertes Arbeiten
- Teamfähigkeit, verantwortungsbewusstes und selbstständiges Arbeiten
- gepflegtes und freundliches Auftreten

Das Entgelt bestimmt sich nach dem Tarifvertrag für den öffentlichen Dienst, bei Vorliegen aller Voraussetzungen erfolgt die Eingruppierung in Entgeltgruppe 4 TVöD (VKA).

Frauen werden ausdrücklich aufgefordert, sich zu bewerben. Auf die bevorzugte Berücksichtigung von Schwerbehinderten oder ihnen gleichgestellte Menschen bei Vorliegen gleicher Eignung, Befähigung und fachlicher Leistung wird geachtet. Entsprechende Nachweise sind der Bewerbung beizufügen.

Die schriftliche Bewerbung mit den üblichen Unterlagen richten Sie bitte bis spätestens

20.12.2021

an die
Geschäftsstellenleiterin des
Zweckverbandes Parthenaue
Frau Jana Bischoff
– persönlich –
Sommerfelder Straße 71
04316 Leipzig.

Wir bitten um Übersendung von Kopien, da nach Abschluss des Auswahlverfahrens die Unterlagen nicht zurückgesandt werden.

Die nächste Ausgabe
des Borsdorfer Amtsblatt „VorOrt“

Ausgabe 01 / 2022

erscheint am 14. Januar 2022,
Redaktionsschluss ist
am 30. Dezember 2021.

Stellenausschreibung

Beim Zweckverband Parthenaue ist zum nächstmöglichen Zeitpunkt eine Stelle als

Sachbearbeiter Gewässerunterhaltung an Gewässern II. Ordnung (m/w/d)

unbefristet zu besetzen.

Aufgabengebiete:

- Planung und Koordinierung der Gewässerunterhaltung
 - Fortschreibung der Gewässerunterhaltungspläne unter Anwendung der WRRL
 - Berichterstattung zur Planung und Umsetzung von Maßnahmen der Gewässerunterhaltung
 - Überwachung der Einhaltung des Arbeitsschutzes
- Anleitung, Koordinierung und Überwachung der praktischen Gewässerunterhaltung durch Mitarbeiter des Bauhofes des Zweckverbandes
- Wahrnehmung sonstiger Aufgaben, wie Materialbeschaffung, Inventur, allgemeine Verwaltungstätigkeiten

Anforderungen:

- Bachelor- oder Fachhochschulabschluss in den Fachrichtungen Wasserwirtschaft oder Wasserbau, Hydrologie, Landschaftsarchitektur/-planung/-bau, Umweltwissenschaften, Geografie, Geologie, Bauingenieurwesen oder einen Abschluss als Verwaltungsfachwirt mit Erfahrungen im Bereich Wasserbau/ Wasserwirtschaft
- Kenntnisse von Microsoft Office, GIS-Kenntnisse sind von Vorteil
- gute organisatorische Fähigkeiten
- Führerschein Klasse B

Daneben werden sehr gute Kommunikationsfähigkeit, eine konzeptionelle Denkwiese, Flexibilität, Einsatzbereitschaft, Verantwortungsbewusstsein, Verhandlungsgeschick und eine ausgeprägte Teamfähigkeit vorausgesetzt.

Das Entgelt bestimmt sich nach dem Tarifvertrag für den öffentlichen Dienst, bei Vorliegen aller Voraussetzungen erfolgt die Eingruppierung in Entgeltgruppe 9 des TVöD (VKA).

Frauen werden ausdrücklich aufgefordert, sich zu bewerben. Auf die bevorzugte Berücksichtigung von Schwerbehinderten oder ihnen gleichgestellte Menschen

bei Vorliegen gleicher Eignung, Befähigung und fachlicher Leistung wird geachtet. Entsprechende Nachweise sind der Bewerbung beizufügen.

Die schriftliche Bewerbung mit den üblichen Unterlagen richten Sie bitte bis spätestens

20.12.2021

an die Geschäftsstellenleiterin des Zweckverbandes Parthenaue Frau Jana Bischoff

- persönlich -
Sommerfelder Straße 71
04316 Leipzig.

Wir bitten um Übersendung von Kopien, da nach Abschluss des Auswahlverfahrens die Unterlagen nicht zurückgesandt werden.

Information

Volkshochschule Landkreis Leipzig

Leider müssen unsere Kursangebote bis 31. Dezember 2021 pausieren.

Dennoch blicken wir optimistisch in die Zukunft und hoffen auf Fortsetzung unserer Kurse im neuen Jahr und danken für die wohlwollende Zusammenarbeit im Jahr 2021.

Wir wünschen Ihnen eine schöne Adventszeit, ein fröhliches Weihnachtsfest mit Ihren Lieben und dass Sie gesund in und durch das neue Jahr kommen.

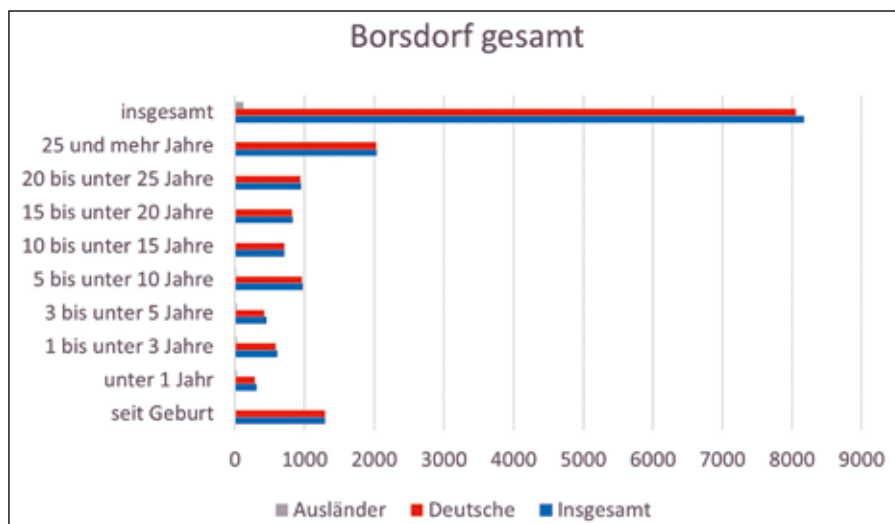
Melvin Rietz
Volkshochschule Landkreis Leipzig

Information

aus dem Meldeamt für Interessierte:

Die Wohnungsdauer in Borsdorf gesamt:

Wohndauer seit Zuzug	Insgesamt	Deutsche	Ausländer
seit Geburt	1296	1293	3
unter 1 Jahr	312	287	25
1 bis unter 3 Jahre	607	582	25
3 bis unter 5 Jahre	450	422	28
5 bis unter 10 Jahre	976	961	15
10 bis unter 15 Jahre	714	711	3
15 bis unter 20 Jahre	831	823	8
20 bis unter 25 Jahre	949	940	9
25 und mehr Jahre	2036	2032	4
insgesamt	8171	8051	120



Die Wohnungsdauer in den Ortsteilen:

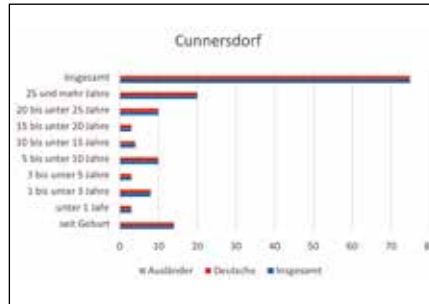
Borsdorf ohne Ortsteile

Wohndauer seit Zuzug	Ins-gesamt	Deut-sche	Aus-länder
seit Geburt	538	536	2
unter 1 Jahr	179	161	18
1 bis unter 3 Jahre	352	336	16
3 bis unter 5 Jahre	241	222	19
5 bis unter 10 Jahre	485	482	3
10 bis unter 15 Jahre	326	324	2
15 bis unter 20 Jahre	280	276	4
20 bis unter 25 Jahre	462	455	7
25 und mehr Jahre	919	917	2
insgesamt	3782	3709	73



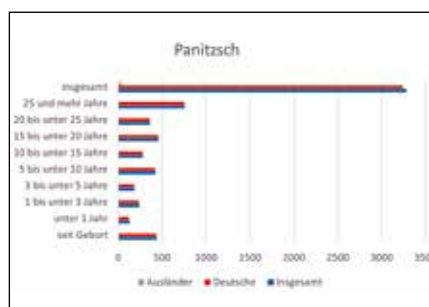
Cunnersdorf

Wohndauer seit Zuzug	Ins-gesamt	Deut-sche	Aus-länder
seit Geburt	14	14	0
unter 1 Jahr	3	3	0
1 bis unter 3 Jahre	8	8	0
3 bis unter 5 Jahre	3	3	0
5 bis unter 10 Jahre	10	10	0
10 bis unter 15 Jahre	4	4	0
15 bis unter 20 Jahre	3	3	0
20 bis unter 25 Jahre	10	10	0
25 und mehr Jahre	20	20	0
insgesamt	75	75	0

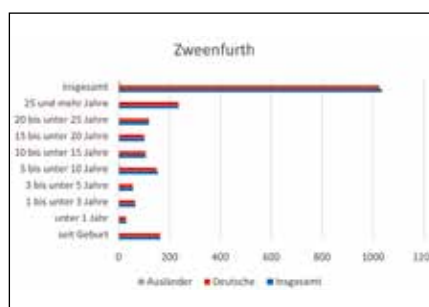


Panitzsch

Wohndauer seit Zuzug	Ins-gesamt	Deut-sche	Aus-länder
seit Geburt	439	438	1
unter 1 Jahr	128	120	8
1 bis unter 3 Jahre	242	233	9
3 bis unter 5 Jahre	186	178	8
5 bis unter 10 Jahre	427	422	5
10 bis unter 15 Jahre	281	281	0
15 bis unter 20 Jahre	459	456	3
20 bis unter 25 Jahre	359	356	3
25 und mehr Jahre	758	757	1
insgesamt	3279	3241	38



Zweenfurth



Wohndauer seit Zuzug	Ins-gesamt	Deut-sche	Aus-länder
seit Geburt	163	163	0
unter 1 Jahr	31	31	0
1 bis unter 3 Jahre	65	64	1
3 bis unter 5 Jahre	57	56	1
5 bis unter 10 Jahre	155	150	5
10 bis unter 15 Jahre	107	106	1
15 bis unter 20 Jahre	102	101	1
20 bis unter 25 Jahre	119	119	0
25 und mehr Jahre	236	236	0
insgesamt	1035	1026	9

Karin Hörig
Pass- und Einwohnermeldewesen

Information

Das war ein Fest!

Erinnern Sie sich noch an die 750-Jahre-Feier von Borsdorf und Panitzsch? In einem Bildband ist die Festwoche umfänglich dargestellt. Ein paar Exemplare gibt es noch.

Interesse? Dann wenden Sie sich an Olaf Bendrat,
Panitzsch, Sehliser Straße 4
E-Mail: olaf.bendrat@t-online.de
Tel.: 034291 38690



Öffentliche Bekanntmachung der Kommunale Wasserwerke Leipzig GmbH zur Geltung des Preisblattes für die Trinkwasserversorgung und Abwasserentsorgung.

Aus Gründen der besseren Lesbarkeit wird auf die gleichzeitige Verwendung der Sprachformen männlich, weiblich und divers (m/w/d) verzichtet. Sämtliche Personenbezeichnungen gelten gleichermaßen für alle Geschlechter.

Die Preise für die Trinkwasserversorgung und Abwasserentsorgung der Kommunale Wasserwerke Leipzig GmbH ändern sich zum 01.01.2022 wie folgt:

1. Trinkwasserpreise

Der Trinkwasserpreis setzt sich zusammen aus dem Basispreis, dem Bereitstellungspreis und dem Mengenpreis. Der Basispreis und der Bereitstellungspreis werden taggenau auf der Basis von 365 Tagen für den abgerechneten Leistungszeitraum berechnet.

1.1 Basispreis	Euro/Monat
je betriebsfähiger Trinkwasseranlage	3,80
zzgl. Umsatzsteuer 7 %	0,27
Gesamtpreis	4,07

1.2 Bereitstellungspreis	Euro/Monat
Der Bereitstellungspreis wird in Abhängigkeit von der Größe des Trinkwasserzählers berechnet:	

– bei Wasserzählern mit einer Nennleistung bis Q_n 2,5 m ³ /h (Q_3 4*) bis 10 m ³ /Jahr	5,57
zzgl. Umsatzsteuer 7 %	0,39
Gesamtpreis	5,96
– bei Wasserzählern mit einer Nennleistung bis Q_n 2,5 m ³ /h (Q_3 4*) über 10 bis 100 m ³ /Jahr	7,19
zzgl. Umsatzsteuer 7 %	0,50
Gesamtpreis	7,69
– bei Wasserzählern mit einer Nennleistung bis Q_n 2,5 m ³ /h (Q_3 4*) über 100 bis 200 m ³ /Jahr	8,41
zzgl. Umsatzsteuer 7 %	0,59
Gesamtpreis	9,00
– bei Wasserzählern mit einer Nennleistung bis Q_n 2,5 m ³ /h (Q_3 4*) über 200 bis 400 m ³ /Jahr	9,47
zzgl. Umsatzsteuer 7 %	0,66
Gesamtpreis	10,13
– bei Wasserzählern mit einer Nennleistung bis Q_n 2,5 m ³ /h (Q_3 4*) über 400 bis 1.000 m ³ /Jahr	34,53
zzgl. Umsatzsteuer 7 %	2,42
Gesamtpreis	36,95
– bei Wasserzählern mit einer Nennleistung bis Q_n 2,5 m ³ /h (Q_3 4*) über 1.000 m ³ /Jahr	47,34
zzgl. Umsatzsteuer 7 %	3,31
Gesamtpreis	50,65
– bei Wasserzählern mit einer Nennleistung bis Q_n 6 m ³ /h (Q_3 10*) bis 500 m ³ /Jahr	58,81
zzgl. Umsatzsteuer 7 %	4,12
Gesamtpreis	62,93
– bei Wasserzählern mit einer Nennleistung bis Q_n 6 m ³ /h (Q_3 10*) über 500 m ³ /Jahr	100,25
zzgl. Umsatzsteuer 7 %	7,02
Gesamtpreis	107,27
– bei Wasserzählern mit einer Nennleistung bis Q_n 10 m ³ /h (Q_3 16*)	222,77
zzgl. Umsatzsteuer 7 %	15,59
Gesamtpreis	238,36

– bei Wasserzählern mit einer Nennleistung bis Q_n 15 m ³ /h (Q_3 25*)	334,15
zzgl. Umsatzsteuer 7 %	23,39
Gesamtpreis	357,54
– bei Wasserzählern mit einer Nennleistung ab Q_n 40 m ³ /h (Q_3 63*)	891,08
zzgl. Umsatzsteuer 7 %	92,38
Gesamtpreis	953,46

* Die bisherige Größenbezeichnung für Wasserzähler hat sich geändert. Die Kennzeichnung Q_n (Nenndurchfluss) wird schrittweise durch Q_3 (Dauerdurchfluss) ersetzt.

1.3 Mengenpreis	Euro/m³
Kubikmeterpreis, netto	1,94
zzgl. Umsatzsteuer 7 %	0,14
Gesamtpreis	2,08
1 m ³ = 1.000 Liter	

2. Abwasserpreise

2.1 Schmutzwasserpreise

Der Schmutzwasserpreis setzt sich zusammen aus dem Basispreis, dem Bereitstellungspreis und dem Mengenpreis. Der Basispreis und der Bereitstellungspreis werden taggenau auf der Basis von 365 Tagen für den abgerechneten Leistungszeitraum berechnet.

2.1.1 Basispreis	Euro/Monat
je betriebsfähiger Schmutzwasseranlage	3,00
zzgl. Umsatzsteuer 19 %	0,57
Gesamtpreis	3,57

2.1.2 Bereitstellungspreis	Euro/Monat
Der Bereitstellungspreis wird in Abhängigkeit von der Größe des Trinkwasserzählers berechnet:	

– bei Wasserzählern mit einer Nennleistung bis Q_n 2,5 m ³ /h (Q_3 4*) bis 10 m ³ /Jahr	2,31
zzgl. Umsatzsteuer 19 %	0,44
Gesamtpreis	2,75
– bei Wasserzählern mit einer Nennleistung bis Q_n 2,5 m ³ /h (Q_3 4*) über 10 bis 100 m ³ /Jahr	3,00
zzgl. Umsatzsteuer 19 %	0,57
Gesamtpreis	3,57
– bei Wasserzählern mit einer Nennleistung bis Q_n 2,5 m ³ /h (Q_3 4*) über 100 bis 200 m ³ /Jahr	3,46
zzgl. Umsatzsteuer 19 %	0,66
Gesamtpreis	4,12
– bei Wasserzählern mit einer Nennleistung bis Q_n 2,5 m ³ /h (Q_3 4*) über 200 bis 400 m ³ /Jahr	3,92
zzgl. Umsatzsteuer 19 %	0,74
Gesamtpreis	4,66
– bei Wasserzählern mit einer Nennleistung bis Q_n 2,5 m ³ /h (Q_3 4*) über 400 bis 1.000 m ³ /Jahr	14,31
zzgl. Umsatzsteuer 19 %	2,72
Gesamtpreis	17,03
– bei Wasserzählern mit einer Nennleistung bis Q_n 2,5 m ³ /h (Q_3 4*) über 1.000 m ³ /Jahr	19,61
zzgl. Umsatzsteuer 19 %	3,73
Gesamtpreis	23,34
– bei Wasserzählern mit einer Nennleistung bis Q_n 6 m ³ /h (Q_3 10*) bis 500 m ³ /Jahr	24,37
zzgl. Umsatzsteuer 19 %	4,63
Gesamtpreis	29,00
– bei Wasserzählern mit einer Nennleistung bis Q_n 6 m ³ /h (Q_3 10*) über 500 m ³ /Jahr	41,53
zzgl. Umsatzsteuer 19 %	7,89
Gesamtpreis	49,42

– Anzeige –

	Euro/Monat		Euro/m ³ je mg/l	Euro/kg
- bei Wasserzählern mit einer Nennleistung bis Q _n 10 m ³ /h (Q ₃ 16*)	92,29	Nickel (Ni)	0,08948	89,48
zzgl. Umsatzsteuer 19%	17,54	zzgl. Umsatzsteuer 19%		17,00
Gesamtpreis	109,83	Gesamtpreis		106,48
- bei Wasserzählern mit einer Nennleistung bis Q _n 15 m ³ /h (Q ₃ 25*)	138,44	Blei (Pb)	0,08948	89,48
zzgl. Umsatzsteuer 19%	26,30	zzgl. Umsatzsteuer 19%		17,00
Gesamtpreis	164,74	Gesamtpreis		106,48
- bei Wasserzählern mit einer Nennleistung ab Q _n 40 m ³ /h (Q ₃ 63*)	369,17			
zzgl. Umsatzsteuer 19%	70,14			
Gesamtpreis	439,31			

* Die bisherige Größenbezeichnung für Wasserzähler hat sich geändert. Die Kennzeichnung Q_n (Nenndurchfluss) wird schrittweise durch Q₃ (Dauerdurchfluss) ersetzt.

2.1.3 Mengenpreis

Einleitung von häuslichem Schmutzwasser
(bei Einhaltung der Grenzwerte gem. Anlage 1 der AEB-A) Kubikmeterpreis, netto

Euro/m³
1,53
0,29
1,82

zzgl. Umsatzsteuer 19%
Gesamtpreis

2.1.4 Starkverschmutzerzuschläge

(Grenzwerte nach Anlage 1 der AEB-A)
Für die Überschreitung der Grenzwerte für Schmutzwasser werden bei folgenden Parametern Zuschläge zum Schmutzwasserpreis erhoben:

	Euro/m ³ je mg/l	Euro/kg
CSB – Chemischer Sauerstoffbedarf	0,00024	0,24
zzgl. Umsatzsteuer 19%		0,05
Gesamtpreis		0,29
TOC – organisch gebundener Kohlenstoff, gesamt	0,00100	1,00
zzgl. Umsatzsteuer 19%		0,19
Gesamtpreis		1,19
TN _b – gesamter gebundener Stickstoff	0,00621	6,21
zzgl. Umsatzsteuer 19%		1,18
Gesamtpreis		7,39
Phosphor, gesamt (P)	0,00446	4,46
zzgl. Umsatzsteuer 19%		0,85
Gesamtpreis		5,31
abfiltrierbare Stoffe (AFS)/ suspendierte Stoffe	0,00020	0,20
zzgl. Umsatzsteuer 19%		0,04
Gesamtpreis		0,24
AOX – adsorbierbare organisch gebundene Halogene	0,02237	22,37
zzgl. Umsatzsteuer 19%		4,25
Gesamtpreis		26,62
Quecksilber (Hg)	2,23690	2.236,90
zzgl. Umsatzsteuer 19%		425,01
Gesamtpreis		2.661,91
Kupfer (Cu)	0,04474	44,74
zzgl. Umsatzsteuer 19%		8,50
Gesamtpreis		53,24
Cadmium (Cd)	0,44738	447,38
zzgl. Umsatzsteuer 19%		85,00
Gesamtpreis		532,38
Chrom (Cr)	0,08948	89,48
zzgl. Umsatzsteuer 19%		17,00
Gesamtpreis		106,48

Die Messung und Abrechnung erfolgt milligrammgenau. Die Abrechnung erfolgt grundsätzlich mit gesonderter Rechnungslegung. Die gesonderten Vertragsbedingungen sind in den AEB-A geregelt.

2.2 Abwasserkontrolle

	Euro
Zahlungsverpflichtung gemäß § 7 (5) der AEB-A	
Qualifizierte Stichprobe	150,00**
zzgl. Umsatzsteuer 19%	27,50**
Gesamtpreis	178,50**
Mehrstunden-Mischprobe	180,00**
zzgl. Umsatzsteuer 19%	34,20**
Gesamtpreis	214,20**
Zahlungsverpflichtung gemäß § 8 (7) der AEB-A	
Kostenpflichtige Nachkontrolle bei Fehleinbindung/Falscheinleitung	135,00
zzgl. Umsatzsteuer 19%	25,65
Gesamtpreis	160,65

**zzgl. Laborkosten nach Aufwand

2.3 Niederschlagswasserpreis

	Euro/m ² abr. Jahr
Einleitung von Niederschlagswasser von Privatgrundstücken sowie von Flächen kommunaler und öffentlicher Einrichtungen (ohne öffentliche Straßen, Wege und Plätze) auf Basis der angeschlossenen bebauten und versiegelten Flächen	0,84
zzgl. Umsatzsteuer 19%	0,16
Gesamtpreis	1,00

Die Abrechnung erfolgt bei monatsanteiliger Nutzung taggenau.

A_{abr.} (m²_{abr.}) = angeschlossene bebaute und befestigte Flächen (m²) x Versiegelungsgrade

2.4 Entsorgung von Inhalten

	Euro/m ³
aus Abwassersammelgruben und Kleinkläranlagen (bei den Ziffern 2.4.1, 2.4.2 und 2.4.3 wird auf Grundlage der Frischwassermenge abgerechnet)	
2.4.1 Entsorgung von Schmutzwasser (bei Einhaltung der Grenzwerte nach Anlage 7 AEB-A) aus kundeneigenen Kleinkläranlagen ohne biologische Reinigungsstufe, die nicht dem Stand der Technik entsprechen (§ 7 Abs. 2 Satz 1 und 2 AbwS der Stadt Leipzig und des ZV WALL) und an eine öffentliche Abwasseranlage angeschlossen sind	
Basispreis:	siehe 2.1.1
Bereitstellungspreis	siehe 2.1.2
Mengenpreis:	siehe 2.1.3
2.4.2 Entsorgung von Schmutzwasser (bei Einhaltung der Grenzwerte nach Anlage 7 AEB-A) aus kundeneigenen Kleinkläranlagen mit biologischer Reinigungsstufe, die an eine öffentliche Abwasseranlage angeschlossen sind	
Basispreis:	siehe 2.1.1
Bereitstellungspreis	siehe 2.1.2
Mengenpreis:	1,12
zzgl. Umsatzsteuer 19%	0,21
Gesamtpreis	1,33
2.4.3 Entsorgung von Inhalten aus Abwassersammelgruben (außer Toiletten) im Leistungsumfang gemäß § 2 Absatz 1 der AEB-K	
Basispreis:	siehe 2.1.1
Bereitstellungspreis	siehe 2.1.2
Mengenpreis:	siehe 2.1.3

2.4.4 Entsorgung von Inhalten aus Kleinkläranlagen mit und ohne biologische Reinigungsstufe, die nicht an eine öffentliche Abwasserleitung angeschlossen sind, sowie Trockentoiletten im Leistungsumfang gemäß § 2 Absatz 1 der AEB-K

	36,14
zzgl. Umsatzsteuer 19%	6,87
Gesamtpreis	43,01

Leistungsumfang:

Im Leistungsumfang gemäß § 2 Absatz 1 der AEB-K für die Preise nach Ziffer 2.5 sind folgende Bedingungen enthalten:

- Schlauchlänge bis 60 m
- Entsorgungsleistungen in der Zeit von Montag bis Freitag von 6 bis 20 Uhr (unter Berücksichtigung gesetzlicher Vorgaben, insbesondere des Bundesimmissionsschutzgesetzes)
- Abpumpen und Transport

Rundungsregeln:

Entsorgungsmengen unter 1 m³ werden auf volle m³ aufgerundet. Ab 1 m³ werden angefangene halbe m³ wie folgt abgerundet:

- Mengen von ..,1 bis ..,4 werden auf volle m³ abgerundet
- Mengen von ..,6 bis ..,9 werden auf halbe m³ abgerundet

Mehraufwendungen werden von der Gesellschaft gesondert in Rechnung gestellt.

2.5 Entsorgungsdienstleistungen Euro/m³

2.5.1 Befristete Einleitung von unbelastetem Wasser aus Grundwasserabsenkung, Baugrubenentwässerung	1,60
zzgl. Umsatzsteuer 19%	0,30
Gesamtpreis	1,90
2.5.2 Drainagewasser	1,60
zzgl. Umsatzsteuer 19%	0,30
Gesamtpreis	1,90

Die vorgenannten Entsorgungen werden nur im Rahmen der technischen Möglichkeiten übernommen.

2.5.3 Für die befristete Entsorgung von belastetem Grundwasser werden der Mengenpreis gemäß 2.1.3 und der Starkverschmutzerzuschlag je nach Belastung entsprechend Ziffer 2.1.4 erhoben.

3. Mobile Versorgung

Standrohre	Euro
Grundbetrag	25,00
zzgl. Umsatzsteuer 7%	1,75
Gesamtpreis	26,75
Tagessatz für die Ausleihe	4,80
zzgl. Umsatzsteuer 7%	0,34
Gesamtpreis	5,14

Bei Nutzung des Standrohres zur Bereitstellung von Trinkwasser ist eine Freigabeuntersuchung verpflichtend.

Freigabeuntersuchung	70,00
zzgl. Umsatzsteuer 7%	4,90
Gesamtpreis	74,90

Für die Leihe eines Standrohres ist grundsätzlich eine Sicherheitsleistung zu hinterlegen. Die Sicherheitsleistung wird nach Rückgabe des Standrohres mit dem Entgelt verrechnet.

Sicherheitsleistung:	500,00
----------------------	--------

Die verbrauchte Menge wird abgelesen und mit dem geltenden Trinkwassermengenpreis gem. 1.3 und, soweit zutreffend, mit den jeweils geltenden Mengenpreisen für die Schmutzwasserentsorgung gem. 2.1.3 berechnet.

4. Mahnkosten Euro

Mahnung	2,30
---------	------

5. Sperrung und Aufhebung von Sperrungen auf Kundenwunsch Euro

Trinkwasserhausanschluss:	
Sperrung	163,00
zzgl. Umsatzsteuer 7%	11,41
Gesamtpreis	174,41
Aufhebung der Sperrung	163,00
zzgl. Umsatzsteuer 7%	11,41
Gesamtpreis	174,41

Hygieneuntersuchung (bei Aufhebung der Sperrung mehr als 4 Wochen nach der Sperrung)	50,00
zzgl. Umsatzsteuer 7%	3,50
Gesamtpreis	53,50

6. Sperrung und Aufhebung von Sperrungen wegen Versorgungseinstellung Euro

Persönliche Zustellung der Sperrbriefe	50,00
Trinkwasserhausanschluss:	
Sperrung	68,00
Aufhebung der Sperrung	50,00
zzgl. Umsatzsteuer 7%	3,50
Gesamtpreis	53,50

7. Kostenpflichtiger Zählerwechsel Euro

Ein Zählerwechsel/-ersatz wird kostenpflichtig, wenn der Anschlussnehmer/Kunde die Beschädigung oder das Abhandenkommen zu vertreten hat (z.B. durch ungenügende Sicherung zerfrorene, zerstörte oder gestohlene Zähler).

Zählergröße Q _n 2,5 bis Q _n 10 (Q ₃ 4 bis Q ₃ 16)*	150,00
Zählergröße Q _n 15 bis Q _n 60 (Q ₃ 25 bis Q ₃ 100)*	515,00
Zählergröße Q _n 150 (Q ₃ 250)*	725,00

* Die bisherige Größenbezeichnung für Wasserzähler hat sich geändert. Die Kennzeichnung Q_n (Nenndurchfluss) wird schrittweise durch Q₃ (Dauerdurchfluss) ersetzt.

8. Rechnungslegung auf Veranlassung des Kunden (Rechnungskorrektur) Euro

Eine Rechnungslegung auf Veranlassung des Kunden liegt vor, wenn der Anschlussnehmer/ Kunde eine Rechnungskorrektur wünscht (z. B. bei fehlendem Zählerstand oder verspäteter Meldung von Schmutzwasserabsetzungen und Eigentümerwechseln).	
	17,23
zzgl. Umsatzsteuer 19 %	3,27
Gesamtpreis	20,50

Alle Geschäftsbedingungen der Leipziger Wasserwerke sind im Internet einsehbar unter www.L.de/wasserwerke sowie im Energie- und Umweltzentrum in der Katharinenstraße 17 in Leipzig erhältlich. Gern senden wir Ihnen die Unterlagen auch zu.

Schreiben Sie uns:

Kommunale Wasserwerke Leipzig GmbH
Postfach 10 03 53, 04003 Leipzig

Service:

Telefon: 0341 969-2222
E-Mail: wasserwerke@L.de

24-Stunden-Entstörungsdienst:

Telefon: 0341 969-2100

www.L.de/wasserwerke



Veröffentlichung der Zusatzstoffe nach § 11 (1) Trinkwasserverordnung

In den Wasserversorgungsanlagen der Kommunalen Wasserwerke Leipzig GmbH und im Wasserwerk Torgau-Ost werden entsprechend der Liste des Umweltbundesamtes nach § 11 (1) der Trinkwasserverordnung vom 21. Mai 2001 folgende Aufbereitungsstoffe und Desinfektionsverfahren verwendet:

Anlage	Stoffname	Zugabemengen *
WVA Probstheida	Chlor	0,10 mg/l
DEST Grünau	Chlor	0,10 mg/l
DEST Panitzsch	Natriumhypochlorit	ca. 0,1 mg/l (in Cl ₂)
DEST Mölkau	Natriumhypochlorit	ca. 0,1 mg/l (in Cl ₂)
DEST Engelsdorf	Natriumhypochlorit	ca. 0,1 mg/l (in Cl ₂)
DEST Knautnaundorf	Natriumhypochlorit	ca. 0,1 mg/l (in Cl ₂)
DEST Großpösna	Natriumhypochlorit	ca. 0,1 mg/l (in Cl ₂)
DEST Fuchshain	Natriumhypochlorit	ca. 0,1 mg/l (in Cl ₂)
WW Canitz	Natriumhydroxid	3 mg/l (umgerechnet in 100%)
	Chlor	0,2 mg/l
WW Thallwitz	Natriumhydroxid	4 mg/l (umgerechnet in 100%)
	Polyaluminiumchlorid (Flockung)	0,1 mg/l (in Al)
	Chlordioxid	0,15 mg/l
WW Naunhof 1	Natriumhydroxid	15 mg/l (umgerechnet in 100%)
	Chlordioxid	0,15 mg/l
WW Naunhof 2	Natriumhydroxid	10 mg/l (umgerechnet in 100%)
	Chlor	0,2 mg/l
WW Belgershain	Natriumhydroxid	7 mg/l (umgerechnet in 100%)
	Natriumhypochlorit	ca. 0,1 mg/l (in Cl ₂)
WW Torgau-Ost	Kalziumhydroxid	31 mg/l
	Aluminiumsulfat	11 mg/l (nur bei Bedarf)
	Chlor	0,25 mg/l
	Chlordioxid	0,15 mg/l

* Zugabemenge der Desinfektionsmittel entspricht Restgehaltmessung,
WVA = Wasserversorgungsanlage, DEST = Druckerhöhungsstation, WW = Wasserwerk

Stand: 2021

Kommunale Wasserwerke Leipzig GmbH

Johannisgasse 7, 04103 Leipzig
Telefon: 0341 969-2222

24-Stunden-Entstörungsdienst

Telefon: 0341 969-2100

www.L.de

 **Leipziger**
Wasserwerke

Aktuelles zur Abfallwirtschaft im Landkreis Leipzig

Mit dem Jahreswechsel treten für die Bürgerinnen und Bürger im Landkreis Änderungen in Kraft.

Veränderte Öffnungszeiten der Wertstoffhöfe ab Januar 2022

Ab dem kommenden Jahr gibt es veränderte Öffnungszeiten für einige Wertstoffhöfe. Diese entnehmen Sie bitte aus der nebenstehenden Tabelle.

Eine Übersicht aller Wertstoffhöfe mit Öffnungszeiten gibt es auf www.kell-gmbh.de.

Neue Telefonnummer ab Januar 2022

Mit dem Jahreswechsel wird es nur noch eine Telefonnummer für alle Anliegen zur Abfallwirtschaft und Entsorgung im Landkreis geben.

KELL GmbH: 034299 7060 10.

Versand Informationsbroschüre zur Abfallwirtschaft 2022

Am 01.12.2022 startet der Versand unserer Informationsbroschüre zur Abfallwirtschaft 2022 an alle Haushalte, Gewerbe und öffentliche Einrichtungen im Landkreis Leipzig. Die Online-Version zum Download ist bereits verfügbar auf unserer Website www.kell-gmbh.de

Abfallentsorgung bei winterlicher Witterung

Bei eisigen Temperaturen frieren in den Bioabfall- und Restmülltonnen die Abfälle an den Innenwänden der Behälter fest. Besonders, wenn die Tonnen sehr voll sind oder die Abfälle darin feucht eingefüllt wurden, kommt es zu Problemen beim Entleeren der Tonnen. Der Behälterinhalt muss jedoch beim Kippen allein durch die Schwerkraft herausfallen. Ein Lösen des Abfalls durch unsere Mitarbeiter ist aus Unfallschutzgründen nicht

		Winter 01.11. – 31.03.	Sommer 01.04. – 31.10.
Markranstädt OT Großlehna, Am Gläschen 9	Montag/Mittwoch Dienstag Donnerstag Freitag am 1. Samstag im Monat	geschlossen 09.00 – 12.00 Uhr 14.00 – 17.00 Uhr 14.00 – 17.00 Uhr 08.00 – 13.00 Uhr	geschlossen 09.00 – 12.00 Uhr 14.00 – 18.00 Uhr 14.00 – 17.00 Uhr 08.00 – 13.00 Uhr
Großpösna OT Störnthal, Am Westufer 3	Montag/Dienstag/Freitag Mittwoch Donnerstag am 1. Samstag im Monat	geschlossen 09.00 – 12.00 Uhr 09.00 – 12.00 Uhr 08.00 – 13.00 Uhr	geschlossen 09.00 – 12.00 Uhr 09.00 – 12.00 Uhr 08.00 – 13.00 Uhr
Ehemalige Deponie Groitzsch-Wischstauden	Montag/Freitag Dienstag Mittwoch Donnerstag am 4. Samstag im Monat	geschlossen 14.00 – 17.00 Uhr 14.00 – 17.00 Uhr 09.00 – 12.00 Uhr 08.00 – 13.00 Uhr	geschlossen 14.00 – 18.00 Uhr 14.00 – 17.00 Uhr 09.00 – 12.00 Uhr 08.00 – 13.00 Uhr

erlaubt. Angefrorener oder verdichteter Abfall, der im Behälter zurückbleibt, berechtigt nicht dazu, dass die Restmülltonne dann kostenfrei nachentleert wird.

Das Anfrieren des Abfalls lässt sich mit diesen Tricks vermeiden:

- Abfälle locker in die Behälter einzuflößen – nie pressen oder stampfen
- Feuchte Abfälle möglichst gar nicht oder aber locker in Zeitungspapier gewickelt in die Tonne füllen
- Lassen Sie die Mülltüten aus der Wohnung nach Möglichkeit erst abkühlen, ehe Sie diese in die Abfalltonnen einwerfen, damit sich kein Kondenswasser bildet. Das gilt insbesondere dann, wenn größere Mengen Windeln anfallen.
- Flüssigkeiten gehören keinesfalls in die Abfallbehälter.
- Einige Zweige, etwas Pappe, Eierkartons oder ein paar Blätter zerknülltes

Zeitungspapier auf dem Boden der Gefäße wirken Wunder.

- Am besten ist ein frostsicherer Standplatz für die Mülltonne, wie die Garage oder ein windgeschützter Platz nahe einer Hauswand. Die Tonne sollte dann erst kurz vor 7.00 Uhr am Tag der Leerung herausgestellt werden.
- Ist der Abfall trotz aller vorbeugenden Maßnahmen angefroren, lösen Sie diesen vor der Entsorgung mit einem geeigneten Gegenstand von den Wänden ab. Achten Sie bitte dabei auf Ihre eigene Sicherheit und darauf, dass der Behälter dabei nicht beschädigt wird.

Achten Sie darauf, dass eingeschneite Behälter zur Entleerung von Schneemassen befreit bereit stehen und mit dem Griff zur Straße.

Wir bedanken uns für die Mithilfe.





Eingeschränkter Winterdienst

In den nachfolgend aufgeführten Straßen haben die Grundstückseigentümer, Pächter und Verfügungsberechtigten die Räum- und Streupflicht gem. Satzung über die Verpflichtung zum Reinigen, Schneeberäumen und Streuen der Gehwege und zur Pflege von Grünflächen vom 31. Mai 2001.

Darüber hinaus räumt und streut die Gemeinde die o.g. Straßen nach Maßgabe ihrer Leistungsfähigkeit bei extremer Schneehöhe und bei extremer Glätte.

Borsdorf:

Herrmann-Wittner-Straße
Johannes-Göldel-Straße
Leipziger Straße 86–92 (Plattenstraße)
Leipziger Straße (Zufahrt zu den Gartenanlagen „Hans Otto“ und „Sonnen-schein“)
Leipziger Straße (alte) (nach der Zufahrt Feuerwehrgerätehaus bis Ausbauende)
Nordstraße | bis zum Sportplatz einschl. Nebenstraßen (Sackgassen)
Ostsiedlung
Oststraße
Schneidemühlenweg
Wilhelm-Liebknecht-Straße
Parkanlage mit Wanderwegen zum Schwanenteichgelände
Rad-/Gehweg Industriestraße-Nordstraße
Spielplatzanlagen

Wohngebiet „An der Parthenaue“

Am Pfaffensteg
Am Wassergraben
An den Gärten
Zu den Buschstücken (einschl. Zwischenwege)
Am Sportplatz
Am Weiher (einschl. Innenhof und Spielplatz)
Am Mittelgraben
Am langen Feld (Sackgassenstraße)
Am Siedlungseck
An der Parthenaue (Sackgassenstraßen)
Wanderweg nach Panitzsch
Spielplatzanlage einschl. Wegzuführung

OT Zweenfurth:

Einbahnstraße
Gartenstraße
Hirschfelder Straße 9–11
Siedlung
Sonnenweg
Waldweg
Zum Grünen Winkel
Spielplatzanlage

OT Panitzsch:

An der Rennbahn
Mühlenweg
An den Äckern
Parksiedlung
Am Klärwerk
Tannenweg
Am Kornfeld
Wiesenweg
An der Alten Gärtnerei
Wasserwerkstraße
Buchenweg
Wanderweg nach Borsdorf
Birkenweg
Am Rain
Straßenverläufe nach der Kita
Eichenweg
Dr. M.-Blank-Straße
einschließlich (Querstück)
Jakobspilgerweg
Tauchaer Straße (Teilstück im Bereich der Gartenanlage)
Lärchenweg
Zufahrt Borsdorfer Straße 1b
Lindenweg
Parkanlage mit Wanderwegen
Mittelstraße
Spielplatzanlagen Am Wildbuschgraben

Gewerbegebiet „Borsdorfer Straße“

R.-Diesel-Straße
Justus-von-Liebig-Straße
R.-Bosch-Straße
C.-Zeiss-Straße (Teilstück)

Wohngebiet „Wiesenweg“

Dahlienweg
Fliederweg
Narzissenweg
Tulpenweg
(einschließlich Zwischenwege)

Wohngebiet „Gerichshainer Straße“

Amselweg
Drosselweg
Fasanenweg
Finkenweg
Kuckucksweg
Meisenweg
Nachtigallenweg
Pirolweg
Rotkehlchenweg
Sperlingsweg
Zaunkönigweg
Spielplatzanlagen
(einschließlich Zwischenwege)



Neue Aufrufe veröffentlicht – Siedlungsstruktur und Landtourismus gefragt

Die LAG Leipziger Muldenland veröffentlicht zum 22. November 2021 neue Aufrufe zum Einreichen von LEADER-Vorhaben für die Handlungsfelder:

- **Siedlungsstruktur – Maßnahme S2**
(Qualifizierung des öffentlichen Freiraums durch innerörtliche öffentliche Freianlagen für Einwohner)
- **Siedlungsstruktur – Maßnahme S4**
(Umnutzung/Wiedernutzung leerstehender Bausubstanz für soziokulturelle Einrichtungen sowie Sanierung und Umbau von soziokulturellen Einrichtungen und Anlagen)
- **Landtourismus und Marketing – Maßnahme LM2**
(Konzeptionierung, Neuschaffung und Weiterentwicklung touristischer Angebote und von Angeboten zur Vermarktung regionaler Produkte sowie Machbarkeitsstudien (nicht-investiv))

Die Aufrufe enden zum 07. Januar 2022 reichen Sie die Anträge per Post und per E-Mail ein.

Alle notwendigen Informationen erhalten Sie unter folgenden Link <https://www.leipzigermuldenland.de/de/63/p1/foerderaufrufe.html> oder direkt beim LEADER-Regionalmanagement. Wir freuen uns wie immer auf Ihre Anträge!

Ihr Regionalmanagement
Leipziger Muldenland



Rede zum Volkstrauertag am 14. November 2021 in Borsdorf



Das Gedenken an die beiden großen Kriege des 20. Jahrhunderts und ihre zahllosen Opfer ist in Europa zur Tradition geworden, mehr noch, zu einer humanitären Verpflichtung, der wir uns nicht entziehen dürfen. Es handelt sich nicht um leere Rituale, die in Sonntagsreden abgefeiert werden, sondern um einen integralen Bestandteil unseres Lebens, unseres Seins, denn erst das gelebte Bekenntnis zur Vergangenheit macht uns zu dem, was wir sind. Das gilt auch und vor allem für die dunklen Seiten der Geschichte. Zu denen gehört, dass unsere Vergangenheit ein schreckliches Beispiel dafür ist, was passieren könnte – auch in der Gegenwart. Es gibt in Europa zahllose Stätten, die an die Grausamkeit und Zerstörungen der Kriege erinnern, an blutige Schlachten, aber auch an den Holocaust und die Verbrechen an Kriegsgefangenen und Angehörigen von Minderheiten. Viele dieser Erinnerungsorte sind längst aus unseren Blicken geschwunden, sie sind gleichsam versunken in scheinbar unschuldigen Landschaften wie Ruinen vergangener Zeiten. Sie wurden überwuchert von Gras, Büschen und Bäumen. Oft sollten diese Örtlichkeiten bewusst zum Verschwinden gebracht werden, indem Wälder über ihnen gepflanzt oder Straßen und Siedlungen errichtet wurden, um die Spuren der Massaker zu verdecken. Nicht gedacht werden sollte der Ermordeten, der Juden,

Sinti und Roma, der Widerstandskämpfer und der zahlreichen anderen Opfer, sie sollten anonym und gesichtslos aus der Erinnerung getilgt werden. Umso wichtiger ist es, in Gedenkfeiern nicht nur an die gefallenen Soldaten der ehemaligen Kriegsgegner zu erinnern, sondern auch an die Menschen, die jahrelang an den Rand gedrängt und verschwiegen wurden. Wenn wir uns die zahllosen Konzentrations- und Vernichtungslager sowie das Gulag-System, die weite Teile Europas, von Sibirien bis in unsere Lande, wie ein dichtes Netzwerk des Schreckens überziehen, vergegenwärtigen, dann dürfen wir nicht zulassen, dass derartiges wieder entstehen kann. Natürlich gilt unser Gedenken auch den Soldaten der unterschiedlichen Kriegsparteien, ohne Ansehen ihrer Herkunft, denn auch sie haben unsäglich gelitten, wurden gequält und in den Tod getrieben. Wenn wir vor den Gräbern stehen, gibt es keinen Unterschied mehr zwischen den Nationalitäten und Uniformen, sie wurden alle zu Opfern des Krieges. Und ich erwähnte es eingangs schon, dass wir die besondere Verantwortung und Schuld nicht vergessen dürfen, die gerade Deutschland auf sich geladen hat. In diesem Zusammenhang müssen wir auch jener Menschen gedenken, die heldenhaft Widerstand geleistet und dafür

mit ihrem Leben bezahlt haben. Sie wurden viel zu lang verschwiegen. Alles das machte und macht das schmutzige Gesicht des Krieges aus. Dieses hat nichts Edles und Heroisches an sich, wie Hurratrioten und Kriegstreiber aller Schattierungen gern behaupten. Es gibt keinen Grund, den Krieg zu verherrlichen. Das gilt für die beiden großen Kriege ebenso wie für die zahlreichen bewaffneten Auseinandersetzungen, die unser Europa bis heute erschüttern. (Wir denken dabei an die Kriegshandlungen und Verbrechen auf dem Balkan in den neunziger Jahren des vorigen Jahrhunderts, aber auch an spätere blutige Aggressionen, wie etwa die Annexion der ukrainischen Krim durch Russland.) Die Wurzeln dieser Katastrophen und Krisen sind in den meisten Fällen in der Vergangenheit zu suchen, in Konflikten, die nach außen hin vielleicht beigelegt wurden, doch innerlich vor sich hin brodeln, bis sie plötzlich wieder aufbrechen in Hass und Gewalt. Das bedeutet, dass wir uns immer aufs Neue mit der Geschichte und ihren düstersten Kapiteln beschäftigen und das Gespräch mit unseren Nachbarn suchen müssen, auch denen, die vielleicht gestern noch als Gegner oder gar Feinde bezeichnet wurden. Die Sprache der Verachtung und des Hasses, der Abgrenzung gegenüber dem anderen ist trotz aller schlimmer Erfah-





rungen mit dem Krieg und seinen Folgen keineswegs für immer verstummt, im Gegenteil, sie scheint gerade heute erneut an Überzeugungskraft zu gewinnen, wie ein Blick auf die politische Landkarte Europas zeigt.

Wir erleben europaweit ein Erstarren jener verhängnisvollen Ideologien und Propagandamuster, die vor einem Dreivierteljahrhundert den Kontinent beinahe in den Abgrund gerissen haben. Es ist besorgniserregend, dass wir aus den Katastrophen der Vergangenheit offenbar so wenig gelernt haben. Das dürfen wir nicht achselzuckend hinnehmen, als handle es sich um ein bedeutungsloses Versehen. So ist nun einmal der Gang der Dinge, die Zeiten ändern sich, heißt es dann.

Solche lahmen Erklärungen sind ein idealer Nährboden für die neuen radikalen Nationalismen, gepaart mit Fremden- und Demokratiefindlichkeit, die uns solche Sorge bereiten. Dazu gehören die schamlosen Rückgriffe auf giftige Strömungen der Vergangenheit, auf faschistische und neonazistische Gruppierungen und Parteien, die wütend alles bekämpfen, was nicht in ihr enges Weltbild passt: Andersdenkende und Menschen anderer Herkunft, Hautfarbe und auch sexueller Orientierung.

Diese Entwicklungen sind überall auf unserem Kontinent und weit darüber hinaus zu beobachten. In manchen Ländern, wie etwa in Ungarn und in Polen, haben sie sich bereits weitgehend durchgesetzt und prägen die offizielle Politik. Doch auch in scheinbar gefestigten Demokratien wie Schweden, Dänemark, den Niederlanden,

Frankreich, Italien, aber auch Deutschland und Österreich, gehören nationalistische und rechtspopulistische Töne und Aktionen längst zum gängigen politischen Diskurs.

Dabei geht es immer auch um die Auseinandersetzung mit der Vergangenheit und dem Krieg, der einhergeht mit dem Außerkraftsetzen moralischer und zivilisatorischer Standards, was am Ende unausweichlich in die Barbarei mündet. Wir dürfen nicht müde werden, auf diese Tatsache hinzuweisen, die heute nur zu oft kleingeredet oder sogar geleugnet wird.

Manchmal könnte man fast meinen, wir kämpfen gegen Windmühlen. Doch Pessimismus und Resignation sind keine guten Ratgeber. Wir müssen alle unsere Kräfte aufbieten, um uns dem Vergessen und Verdrängen entgegenzustemmen und auf diese Weise die liberale Demokratie vor Schaden zu bewahren. Sie ist der wichtigste Schutz gegen solche Entwicklungen, und sie gehört, folgerichtig, auch zu den ersten Opfern autoritärer Machtansprüche.

Unser Gedenken an den Krieg und seine Opfer ist also stets verbunden mit dem Kampf um die Demokratie. Die Vergangenheit hat uns gelehrt, wie schnell es geht, die Demokratie für obsolet zu erklären und am Ende ganz abzuschaffen. „Wer sich nicht seiner Vergangenheit erinnert, ist verurteilt, sie zu wiederholen.“ (Spanischer Philosoph, George Santayana)

Dagegen müssen wir uns mit allen Mitteln wehren, wenn wir uns die Freiheit bewahren wollen. Gedenken spielt dabei eine wichtige Rolle, denn es schärft unseren Blick und unsere Sinne, es ist ein Warnruf, ein immer neuer Anstoß, uns der Vergangenheit zu stellen und sie lebendig zu halten.

Und was können wir noch tun? Wir können dazu beitragen, indem wir persönlich Anteil nehmen, uns engagieren, Position beziehen, über uns selbst und andere reflektieren. Auch wir können dazu beitragen historische Zusammenhänge zu vermitteln. Und in der Erziehung muss das friedliche Miteinander eines der wichtigsten Ziele sein.

Das sind wir den Opfern schuldig, aber auch uns selbst und unseren Nachkommen, die im wachen Gewissen um die Geschichte aufwachsen mögen.

(Teile des Textes sind einem Redebeitrag des Volksbundes Deutsche Kriegsgräberfürsorge e. V. entlehnt.)

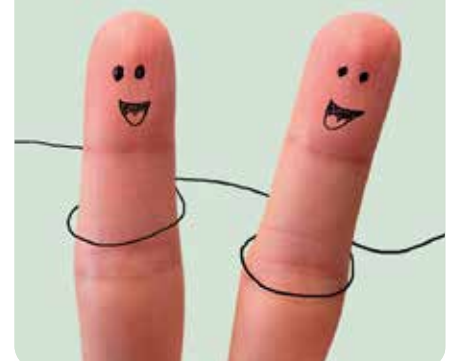
(Vorgetragen von Olaf Bendrat)

Zusammenleben braucht Regeln

Mit viel Engagement, mit Hilfe von Frau Heinrich von der neuen DB-Agentur im Bahnhof und der Gemeindeverwaltung wurde im August das offene Bücherregal eröffnet. Damit hat sich ein langgehegter Wunsch des Literaturstammtisches in Borsdorf erfüllt. Mit Freude sahen wir diesem Termin entgegen und sind über das große Echo erfreut. Seitdem wurden und werden tagtäglich Bücher entnommen und neue wieder reingestellt. Ein reges Kommen und Gehen verzeichnet auch Frau Heinrich, und mittlerweile hat sich der Buchbestand durch das Tauschen schon fast komplett verändert.

Drei Hinweisschilder nennen die grundlegenden Regeln am Regal. „Dieses Regal steht allen offen“, „Lesen Sie vor Ort bei Kaffee und Kuchen im Café oder zu Hause“ und „Jeder darf rausnehmen und Neues reinstellen, wenn Platz ist“. Der überwiegende Teil der Nutzer hält sich an diese Regeln, aber leider gibt es, wie überall, ein paar Wenige, die diese missachten. Frau Heinrich musste schon leere Aktenordner und überzählige Bücher aus dem Regal nehmen oder einfach danebengelegte wegräumen. Dieses Regal ist nicht der Abstellplatz für Überschüssiges, auch wenn es vielleicht gut gemeint ist. Wenn das Regal voll ist, versuchen Sie es bitte später noch einmal. Bitte halten Sie sich an die Regeln und zerstören Sie nicht das Bürgerengagement, das für das Gemeinwohl gedacht war, durch egoistisches Handeln.

*Uwe Bismark
Organisator Literaturstammtisch Borsdorf*



Gemeinsamer Standesamtsbezirk von Brandis und Borsdorf

Seit 1. Januar 2016 hat die Stadt Brandis zusätzlich die Aufgaben des Borsdorfer Standesamtes übernommen. Grund war, dass die personelle Absicherung nicht mehr gegeben war. Sitz des neuen gemeinsamen Standesamtsbezirks ist nun seit mehr als fünf Jahren Brandis. Trauungen können neben den Möglichkeiten in Brandis – Rathaus und Schloss – ebenso weiterhin im Bürgerhaus Zweenfurth stattfinden.

Trauzimmer Rathaus Brandis

In der Stadt Brandis können sich Heiratswillige im Trauzimmer des Rathauses das Ja-Wort geben. In entsprechendem Ambiente, mit einer eigens angefertigten Malerei an der Wand wird der Tag durch die Standesbeamten unvergesslich. Paare müssen sich keine Gedanken zum Ablauf der Zeremonie ihrer standesamtlichen Trauung machen. Sie können einfach erscheinen und sich von dem Standesbeamten bzw. der Standesbeamtin durch das Programm führen lassen. Andererseits können sie im Vorgespräch

oder bereits bei der Anmeldung Ihre Ideen und Wünsche mitteilen. Insbesondere, wenn keine kirchliche Trauung stattfindet, möchten sie vielleicht die standesamtliche Zeremonie in besonderer Weise gestaltet wissen.

Gartensaal Schloss Brandis

Am Schloss Brandis weist ein entsprechendes Schild am Eingang auf die Möglichkeit von Trauungen der Stadt Brandis im Ambiente des Barockschlusses hin. Seit 2018 können sich Heiratswillige in dem außergewöhnlichen Gartensaal des Schlosses das Ja-Wort geben.

Bürgerhaus Zweenfurth

Das unter Denkmalschutz stehende Bürgerhaus im Borsdorfer Ortsteil Zweenfurth wird seit dem Jahr 2002 nach seiner umfangreichen Sanierung als Treffpunkt für Vereine und Begegnungstätte für Bürgerinnen und Bürger genutzt. Im Obergeschoss des Fachwerkhauses befindet sich das Trauzimmer, welches Platz für ca. 25 Personen bietet.



Klima – was nun und was tun?

Klima und dessen Schutz ist in aller Munde, nur leider passiert zu wenig und so recht weiß auch keiner, wie starten. Umwelt- und Naturschutz sind ein alter Hut, in Deutschland haben die Anstrengungen Früchte getragen und werden es auch weiterhin tun. Wir sind uns bewusst über unser Tun, was gut und was schlecht ist. Nicht immer klappt es aber, dem gerecht zu werden. Oft sind es finanzielle Zwänge und persönliche Einschränkungen, die ein klimagerechtes Verhalten behindern. Naturschutz war seit der ersten Stunde immer etwas nervig, genau aus den besagten Gründen. Einschränkungen sind immer unangenehm. Mittlerweile steht man an einem dramatischen Scheideweg und hätte sich entscheiden müssen, natürlich geht dies nicht ohne Einschränkungen. Da wir alle Gewohnheitstiere sind, ist der Beginn einer jeden Änderung immer unangenehm, nach anfänglichen Herausforderungen klappt es dann aber meist sehr gut. Denken wir mal an den Plastikflaschenpfand. Die Getränkeindustrie sollte untergehen, wir haben uns daran gewöhnt und die Industrie verdient sogar Geld damit (denn nicht alle Plastikflaschen gehen zurück). Das Ergebnis passt und die

Landschaft ist etwas befreiter von den Flaschen, zumindest von denen mit Pfand. Wie wäre es also, wenn wir selber mal schauen, was wir tun können damit es anders, besser wird:

- Mehrweg-Glasflaschen verwenden oder gutes Leitungswasser trinken (besser geprüft und regional)
- tatsächlich ordentlich den Müll trennen,
- Nahrungsmittel aus fernen Ländern bewusster (weniger) zu sich nehmen und mehr regionale (auch konventionelle) Produkte kaufen,
- Konsum in jeglicher Form in Maßen halten,
- Wildwuchs zulassen und fördern, so dass Diversität zustande kommt
- eigene Stromgewinnung und E-Nutzung neu denken (Öko-Anbieter)
- Mobilität mit Fahrrad, Bus oder Bahn, weniger fliegen
- weniger bzw. bewusster Fleisch genießen ...

Und zu guter Letzt: regionales Reisen! Das gefällt mir natürlich ganz besonders, die Naturschutzstation beschildert und unterhält seit Jahren Rad- und Wanderwege. Auch im letzten Lock-Down haben viele



Bürger plötzlich die Schönheit der Natur direkt hier im Partheland entdeckt und uns viel positiven Rücklauf gegeben. Also nutzen Sie die Zeit und die „Gunst“ der Stunde und erleben Sie unser schönes Partheland ganz klimaneutral!

Die Naturschutzstation wünscht frohe Weihnachten und ein gesundes neues Jahr

*Axel Weinert
Naturschutzstation Partheland
Regionalentwicklung*



PS: Meldet euch unter info@zv-parthenaue.de für unseren E-Adventskalender an und erhaltet im Dezember jeden Tag eine Mail mit schönen Impressionen, Anekdoten oder Informationen rund um die Natur im Partheland.



Neu im Bestand der Bibliothek Borsdorf

Bitte beachten! Zutritt in die Bibliothek nur mit 3 G – geimpft – genesen – getestet und nach vorheriger Terminvereinbarung. Der Nachweis ist vorzulegen!



Fry „Minecraft – Die Reise“

Bergmann Stax Stein-schneiders beschauliches Leben nimmt eine abrupte Wendung, als er von skrupellosen Banditen überfallen und ausgeraubt wird. Fougé Tempéro, der Anführer der Bande, entführt ihn obendrein und lässt ihn an einer einsamen Küste zurück.



Disney „Die Schönste im ganzen Land“

Jugendbuch aus der Reihe „Disney-Villains“; Schneewittchen aus Sicht der Stiefmutter erzählt. Das Märchen von Schneewittchen und ihrer bösen Stiefmutter ist weltbekannt. Ein Rätsel ist hingegen, wodurch die Königin so böse geworden ist. Schon immer kursieren viele Vermutungen ...



Rowling „Jacks wundersame Reise mit dem Weihnachtsschwein“

Das neue Buch von J.K. Rowling. Jack und sein geliebtes Kuschtier Schwein sind unzertrennlich. Doch eines Tages passiert etwas Schreckliches und Schwein geht verloren. Um ihn zurückzugewinnen, muss Jack ins Land der Verlorenen einen magischen Ort voller Überraschungen und seltsamer Wesen.



Ryan „Spider-Man und seine Insektenfreunde“

Peter Parker, besser bekannt als Spider-Man, möchte unbedingt den Naturwissenschaftswettbewerb der Schule gewinnen. Doch der Wettbewerb muss warten, denn der tentakelige Schurke Doktor Octopus versucht die Riesen-Partikel von Ant-Man und Wasp zu stehlen.

Ebert „Die zerbrochene Feder“

Ende 1815, Zeit der Restauration: Die



junge Witwe Henriette wird nachts aus dem Schlaf gerissen und muss laut Polizeierlass binnen einer Stunde Preußen verlassen. Ihre Schilderungen des Kriegesleides und Herrscherver-sagens vor, während

nach der Völkerschlacht haben in allerhöchsten Kreisen Missfallen geweckt. Der Oheim Friedrich Gerlach, Verleger und Buchhändler im sächsischen Freiberg, nimmt sie auf.



Norman „Blinde Wut“

Jura-Professor Jake Woods ist schockiert, als er von dem unerklärlichen Verschwinden des Sohnes seiner besten Freunde hört. Bei seinem Versuch, den Eltern zu helfen, stößt er auf einen ähnlichen Fall in New York City. Umfangreiche Recherchen führen zu einer Liste mit zahlreichen vermissten Jugendlichen, denen drei Dinge gemeinsam sind...

Ein eBook zum Download aus der „Onleihe Sächsischer Raum“



Krüger, Hardy Jr. „Wendepunkte – Wie ich Kraft aus der Veränderung geschöpft habe“

Hardy Krüger Jr. ist ein Weltenbürger. Geboren in der Schweiz, aufgewachsen in Tansania und am Starnberger See, zog es ihn hinaus in die Welt, von Berlin nach New York, von Sankt-Peter-Ording bis nach Australien. Dass sein Lebensweg nicht nur von überraschenden Abzweigungen, sondern auch von vielen Auf's und Ab's geprägt wurde, erzählt er in seinem Buch.

Nur eins von vielen eAudio zum Download aus der „Onleihe Sächsischer Raum“



Den gesamten Bestand der Bibliothek recherchieren Sie unter:

www.borsdorf.de > Familie & Bildung > Bibliothek > Zugang zum WEB-OPAC sowie > Zugang zur Onleihe Sächsischer Raum

November ist's

Die Tage werden kürzer, die Zeichen stehen auf Herbst. Dennoch sollten die Literatur und unser Gemeinsam nicht zu kurz kommen. Und so trafen wir uns wie jeden zweiten Montag im Monat wieder zum Stammtisch, um unsere Gedanken auszutauschen. Wieder war es ein bunter Strauß, der das Grau draußen verschönte. Es kam der zweite Teil des Besuchs bei Goethe in Weimar zu Gehör. Dieses Mal standen aber die privaten Räume, der Garten und der Blick auf die Familie Goethe im Mittelpunkt. Passend zur Jahreszeit gab es zwei selbst verfasste Herbstgedichte, die die Vergänglichkeit, aber auch das innewohnende Neuentstehen beschrieben. Eine heitere Geschichte versuchte die Frage zu beantworten, warum der Teilnehmer gerne ins Stadtbad ging. Es war wegen der schönen Ilona. Natürlich konnte das allumfassende Thema unserer Zeit nicht fehlen. Eine Teilnehmerin schrieb von den Auswirkungen von Corona auf das gesellschaftliche Leben. Ebenfalls ein großes Thema ist das Klima. Die Jugend ist da Vorreiter, und eine Vorreiterin ist die 15-jährige Enkelin eines Teilnehmers, die er ironisch aufs Korn genommen hat. Etwas weiter zurück in die Vergangenheit ging die Fortsetzung der Geschichte um die Jugendclique, jetzt im Jahr 1951. Jedoch um die 3.000 Jahre zurück in die Literatur versetzte uns die Poesie eines antiken Schreibers des Buchs Kohelet, das auch Eingang ins Alte Testament fand. Erstaunlich, wie aktuell solch alte Texte sein können, denn wir bekamen zu hören, dass sich auch vor so vielen Jahren die Menschen Gedanken um das fröhliche Leben in der Jugend, im mittleren Alter und an der Schwelle zum Tod machten, die sich von heute kaum unterschieden.

Wie gehabt beendeten wir die Runde mit Freud und Leid der letzten Wochen und dem Versprechen, uns im Dezember wiederzusehen.

Uwe Bismark

Die Feuerwehr hilft – vorbeugen musst Du!

Brandgefahren zu Weihnachten und Silvester

Weihnachten

Besinnlich unter dem illuminierten Weihnachtsbaum, leckeres Essen im Kreis der Familie – so sieht bei vielen Menschen die Weihnachtsplanung aus. Mehr als eine Million Feuerwehrfrauen und -männer sind in Deutschland rund um das Fest der Feste allerdings ständig bereit, andere Menschen aus Lebensgefahr zu retten, wenn etwa der Weihnachtsbaum in Flammen aufgeht.

„Die Mehrheit der Feuerwehrfrauen und Feuerwehrmänner sind ehrenamtlich tätig“.

„Vor allem an Weihnachten gibt es viele Brände, die durch unachtsamen Umgang mit Feuer verursacht werden“. Viele Einsätze könnten vermieden werden, indem folgende einfache Tipps befolgt werden:

Adventskränze und Weihnachtsbäume trocknen mit der Zeit aus und sind dann umso leichter entflammbar. Das trockene Reisig brennt mit hoher Geschwindigkeit und Temperatur ab. Eine Ausbreitung auf das ganze Zimmer oder die Wohnung ist deshalb stets möglich. Halten Sie daher einen Eimer oder eine Bodenvase mit Wasser bereit – noch effektiver sind Feuerlöscher mit einem Wasser-Schaum-Gemisch.

Stellen Sie Ihren Weihnachtsbaum so auf, dass er sicher und in ausreichender Entfernung zu brennbaren Gegenständen steht.

Bringen Sie Kerzen am Weihnachtsbaum so an, dass zu darüber liegenden Zweigen genug Abstand bleibt und zünden Sie die Kerzen stets von hinten nach vorn und von oben nach unten an. Verfahren Sie beim Löschen der Kerzen in umgekehrter Reihenfolge.

In Haushalten mit Kindern sind elektrische Kerzen am Baum ratsam. Diese sollten den VDE-Bestimmungen entsprechen.

Räucher- und Wunderkerzen nie unbeaufsichtigt lassen, da sie besonders für Kinder interessant sind. Räucherkerzen immer auf feuerfeste und standsichere Unterlagen stellen. Die Reste immer ausglühen und vor dem Wegwerfen erkalten lassen.

Auch bei der Zubereitung eines Festessens gibt es Gefahren. Bedenken Sie, dass brennendes Fett in Pfanne oder Friteuse nie mit Wasser gelöscht werden darf. Dies führt zu einer Fettexplo-



sion, die für Umstehende lebensgefährlich ist! Legen Sie im Falle eines Falles den Deckel auf Topf oder Pfanne und nehmen Sie das Behältnis von der Herdplatte. Ein festsitzender Deckel erstickt das Feuer, die Flamme erlischt.

Silvester

Feuerwerkskörper und Raketen sind „Sprengstoff“. Lassen Sie Kinder und Jugendliche und Betrunkene nicht mit Feuerwerk hantieren. Beachten Sie unbedingt die Gebrauchshinweise der Hersteller. Mit wenigen Ausnahmen ist eine Verwendung von Feuerwerk in geschlossenen Räumen verboten.

Zünden Sie Raketen aus einem sicheren Stand (z. B. Flasche).

Entfernen Sie die Schutzkappen erst mittelbar vor dem Zünden.

Achten Sie darauf, dass keine brennbaren Gegenstände in der Nähe sind. Zünden Sie Raketen senkrecht und achten Sie auf eine freie Flugbahn.

Zünden Sie Feuerwerk der Klasse II nur im Freien.

Zünden Sie Feuerwerkskörper nur mit ausgestrecktem Arm und behalten Sie den Feuerwerkskörper nach dem Zünden der Lunte auf keinen Fall in der Hand.

Machen Sie Blindgänger durch Übergießen mit Wasser unbrauchbar. Keinesfalls nochmals zu zünden versuchen!

Verwenden Sie handelsübliche Feuerwerkskörper und Raketen. Selber basteln ist äußerst gefährlich und strafbar! Bewahren Sie Feuerwerkskörper so auf, dass keine Selbstentzündung möglich ist. Tragen Sie Feuerwerk niemals am Körper, etwa in Jacken- oder Hosentaschen.



Entfernen Sie brennbare Gegenstände von Balkonen und Terrassen. Halten Sie Fenster und Türen geschlossen.

Wenn es zu einem Brand kommt, hilft die sofortige Alarmierung der Feuerwehr, um Schäden zu verringern. Über den europaweit einheitlichen Notruf 112 sind die Feuerwehren rund um die Uhr erreichbar.

Rauchmelderpflicht im Freistaat Sachsen

In Sachsen gilt die Rauchmelderpflicht für Neu- und Umbauten seit dem 01.01.2016. Nach Sächsischer Bauordnung (SächsBO) §47 abs. 4 müssen in allen Schlaf- und Kinderzimmern, sowie in allen Fluren, die als Rettungswege aus Aufenthaltsräumen dienen, Rauchmelder installiert werden. Für den Einbau ist der Eigentümer bzw. der Vermieter verantwortlich, für die Wartung der Mieter selbst.

Alle Informationen zur Rauchmelder Vorschrift in Sachsen

Nach aktuellem Stand wird es die Rauchmelderpflicht für Bestandsgebäude in Sachsen möglicherweise erst im Jahr 2025 geben. Sachsen ist damit absolutes Schlusslicht bei der Gesetzgebung zur Rauchmelder-Installation in Deutschland.

Daher empfiehlt die Feuerwehr, bereits bestehende Wohnungen und Wohnhäuser mit Rauchmeldern auszustatten.

Allein in Deutschland sterben Jahr für Jahr rund 360 Menschen durch Wohnungsbrände. Todesursache Nummer eins ist der toxische Brandrauch. Weil beim Schlafen der Geruchssinn gehemmt ist, wird die Gefahr nicht rechtzeitig bemerkt. Die Opfer schlummern in den Tod. Rauchmelder retten Leben, weil sie rechtzeitig vor dem giftigen Rauch warnen.

„Rauchmelder: Kleine Investition, große Sicherheit“

Unseren Feuerwehrfrauen und Feuerwehrmännern der Ortsfeuerwehren Borsdorf, Panitzsch und Zweenfurth, sowie Ihnen liebe Bürgerinnen und Bürger, wünsche ich ein friedvolles Weihnachtsfest und einen gesunden Rutsch ins kommende Jahr.

Tilo Melzer
Örtliche Brandschutzbehörde



Entdecke eine spannende und faszinierende Welt ...

Die Gemeindefeuerwehr Borsdorf stellt sich vor

Steckbrief:

Mathias Meder

Alter: 44

Wohnort: Borsdorf

Eintrittsjahr: 1995

Feuerwehr: Ortsfeuerwehr Borsdorf

Eintrittsgrund:

Anderen zu helfen und nicht wegzuschauen, wenn Hilfe benötigt wird.

Was ich am Dienst der Feuerwehr mag:

Ohne ein Miteinander und das Übernehmen von Verantwortung für unsere Mitmenschen kann unsere Gesellschaft nicht funktionieren. Deshalb helfe ich gern und fühle mich sehr gut dabei. Ich bin ein Teil eines eingeschworenen Teams und kann mich zu jeder Zeit zu 100 Prozent auf meine Kameraden verlassen.

Besondere Einsätze:

Der Brandeinsatz in der Bahnhofsstraße in Borsdorf.

Warum wir Dich brauchen:

Feuerwehr steht für Kameradschaft, Zusammenhalt, Teamwork und Ehrlichkeit. Ohne dies kann keine Feuerwehr existieren. Vor allem im Einsatz spielt es eine wichtige Rolle.



Werd' Feuerwehrmann/-frau ...

... lerne besondere Technik, spannende Aufgaben und interessante Ausbildung in einem tollen Team kennen.

...denn GAFFEN kann jeder,...

...aber wenn DU als Feuerwehrmann/-frau gerufen wirst, sind andere in NOT und wissen nicht mehr weiter.

Dann sind DU und DEINE Kamerad*innen gefragt, um das Unmögliche doch noch möglich zu machen.

Ein tolles Gefühl, wenn du es zusammen mit deinem Team schaffst, Menschen in Not zu helfen und die Leute DIR danken.

...aber HELFEN muss man lernen!

...Probier' es einfach aus!



Team Panitzsch

Teichstraße 1a,
Panitzsch

Teamleiter: Jan Münchow/
Andreas Atzler

Mobil: +49 176 21903683

Tel.: +49 34291 88998

E-Mail: feuerwehr@panitzsch.de



Team Borsdorf

Leipziger Straße 6a,
Borsdorf

Teamleiter: Jens Beckmann/
Mathias Meder

Mobil: +49 177 5034785

Tel.: +49 34291 86501

E-Mail: feuerwehr@borsdorf.de



Team Zweenfurth

Hirschfelder Straße 3,
Zweenfurth

Teamleiter: Tilo Melzer/Rene Schneider

Tel.: +49 34291 86480

E-Mail: feuerwehr@zweenfurth.de

Wir brauchen Dich!



2022

● Erscheinungstermine des Borsdorfer Amtsblatt

Januar	Februar	März	April	Mai	Juni
1 SA <small>Neujahr</small>	1 DI	1 DI <small>Fastnacht</small>	1 FR	1 SO <small>Tag der Arbeit</small>	1 MI <small>Kindertag</small>
2 SO	2 MI <small>Lichtmess</small>	2 MI <small>Aschermittwoch</small>	2 SA	2 MO 18	2 DO
3 MO 1	3 DO	3 DO	3 SO	3 DI	3 FR
4 DI	4 FR	4 FR	4 MO 14	4 MI	4 SA
5 MI	5 SA	5 SA	5 DI	5 DO	5 SO <small>Pfingstsonntag</small>
6 DO <small>Heilige Drei Könige</small>	6 SO	6 SO	6 MI	6 FR	6 MO <small>Pfingstmontag</small> 23
7 FR	7 MO 6	7 MO 10	7 DO	7 SA	7 DI
8 SA	8 DI	8 DI <small>Internationaler Frauentag</small>	8 FR	8 SO <small>Muttertag</small>	8 MI
9 SO	9 MI	9 MI	9 SA	9 MO 19	9 DO
10 MO 2	10 DO	10 DO	10 SO	10 DI	10 FR 6
11 DI	11 FR 2	11 FR 3	11 MO 15	11 MI	11 SA
12 MI	12 SA	12 SA	12 DI	12 DO	12 SO
13 DO	13 SO	13 SO	13 MI	13 FR 5	13 MO 24
14 FR 1	14 MO <small>Valentinstag</small> 7	14 MO 11	14 DO 4	14 SA	14 DI
15 SA	15 DI	15 DI	15 FR <small>Karfreitag</small>	15 SO	15 MI
16 SO	16 MI	16 MI	16 SA	16 MO 20	16 DO <small>Fronleichnam</small>
17 MO 3	17 DO	17 DO	17 SO <small>Ostersonntag</small>	17 DI	17 FR
18 DI	18 FR	18 FR	18 MO <small>Ostermontag</small> 16	18 MI	18 SA
19 MI	19 SA	19 SA	19 DI	19 DO	19 SO
20 DO	20 SO	20 SO <small>Frühlingsanfang</small>	20 MI	20 FR	20 MO 25
21 FR	21 MO 8	21 MO 12	21 DO	21 SA	21 DI <small>Sommeranfang</small>
22 SA	22 DI	22 DI	22 FR	22 SO	22 MI
23 SO	23 MI	23 MI	23 SA	23 MO 21	23 DO <small>Redaktionsschluss 7</small>
24 MO 4	24 DO <small>Redaktionsschluss 3</small>	24 DO	24 SO	24 DI	24 FR
25 DI	25 FR	25 FR	25 MO 17	25 MI <small>Redaktionsschluss 6</small>	25 SA
26 MI	26 SA	26 SA	26 DI	26 DO <small>Christi Himmelfahrt</small>	26 SO
27 DO <small>Redaktionsschluss 2</small>	27 SO	27 SO <small>Beginn Sommerzeit</small>	27 MI	27 FR	27 MO 26
28 FR	28 MO <small>Rosenmontag</small> 9	28 MO 13	28 DO <small>Redaktionsschluss 5</small>	28 SA	28 DI
29 SA		29 DI	29 FR	29 SO	29 MI
30 SO		30 MI	30 SA	30 MO 22	30 DO
31 MO 5		31 DO <small>Redaktionsschluss 4</small>		31 DI	



Die STADTJOURNALE

Informieren. Wirksam werben. Erfolgreich sein.

Schulferien in Sachsen

Winterferien 12.02.–26.02. | Osterferien 15.04.–23.04. | Pfingstferien 27.05. | Sommerferien 18.07.–26.08.
Herbstferien 17.10.–29.10. | Weihnachtsferien 22.12.–02.01.

Kontakt Borsdorfer Amtsblatt „VorOrt“

Tina Neumann (Projektverantwortliche) | Mobil 0173 6547002 oder 03433 207328 (Zentrale) | Fax 03433 207331
Mail vor-ort@druckhaus-borna.de oder Tina.Neumann@druckhaus-borna.de

„VorOrt“

Juli

1 FR
2 SA
3 SO
4 MO 27
5 DI
6 MI
7 DO
8 FR 7
9 SA
10 SO
11 MO 28
12 DI
13 MI
14 DO
15 FR
16 SA
17 SO
18 MO 29
19 DI
20 MI
21 DO
22 FR
23 SA
24 SO
25 MO 30
26 DI
27 MI
28 Do Redaktionsschluss 8
29 Fr
30 SA
31 SO

August

1 MO 31
2 DI
3 MI
4 DO
5 FR
6 SA
7 SO
8 MO 32
9 DI
10 MI
11 DO
12 FR 8
13 SA
14 SO <i>Mariä Himmelfahrt</i> 33
15 MO
16 DI
17 MI
18 DO
19 FR
20 SA
21 SO
22 MO 34
23 DI
24 MI
25 DO Redaktionsschluss 9
26 FR
27 SA
28 SO
29 MO 35
30 DI
31 MI

September

1 DO
2 FR
3 SA
4 SO
5 MO 36
6 DI
7 MI
8 DO
9 FR 9
10 SA
11 SO
12 MO 37
13 DI
14 MI
15 DO
16 FR
17 SA
18 SO
19 MO 38
20 DI
21 MI
22 DO <i>Herbstanfang</i>
23 FR
24 SA
25 SO
26 MO 39
27 DI
28 MI
29 DO Redaktionsschluss 10
30 FR

Oktober

1 SA
2 SO
3 MO <i>Tag der Dt. Einheit</i> 40
4 DI
5 MI
6 DO
7 FR
8 SA
9 SO
10 MO 41
11 DI
12 MI
13 DO
14 FR 10
15 SA
16 SO
17 MO 42
18 DI
19 MI
20 DO
21 FR
22 SA
23 SO
24 MO 43
25 DI
26 MI
27 DO Redaktionsschluss 11
28 FR
29 SA
30 SO <i>Ende Sommerzeit</i>
31 MO <i>Reformationstag</i> 44

November

1 DI
2 MI
3 DO
4 FR
5 SA
6 SO
7 MO 45
8 DI
9 MI
10 DO
11 FR 11
12 SA
13 SO
14 MO 46
15 DI
16 MI <i>Buß- und Bettag</i>
17 DO
18 FR
19 SA
20 SO <i>Tötersonntag</i>
21 MO 47
22 DI
23 MI
24 DO
25 FR
26 SA
27 SO <i>1. Advent</i>
28 MO 48
29 DI
30 MI

Dezember

1 DO Redaktionsschluss 12
2 FR
3 SA
4 SO <i>2. Advent</i>
5 MO 49 <i>Nikolaus</i>
6 DI
7 MI
8 DO
9 FR
10 SA
11 SO <i>3. Advent</i>
12 MO 50
13 DI
14 MI
15 DO
16 FR 12
17 SA
18 SO <i>4. Advent</i>
19 MO 51
20 DI <i>Winteranfang</i>
21 MI
22 DO
23 FR
24 SA <i>Heiligabend</i>
25 SO <i>1. Weihnachtstag</i>
26 MO <i>2. Weihnachtstag</i>
27 DI
28 MI
29 DO
30 FR
31 SA <i>Silvester</i>



Eine schwierige Zeit ...



... fördert Ideenreichtum zum Umdenken ... Am Freitag, den 26.11.2021, waren wieder unsere Wichtel unterwegs, um die Kinder und Jugendlichen auf die Adventszeit einzustimmen ...

Zusammen mit unserem Feuerwehrverein Borsdorf e. V. und dem Jugendwart Felix wurden einige kleine Augen zum Leuchten erhellt. Bleibt gesund und kommt gut durch die besinnliche Weihnachtszeit.

Eure Feuerwehr Borsdorf und der Feuerwehrverein Borsdorf e. V.



Weihnachtskonzert Partheplautzer

Das Weihnachtskonzert der Partheplautzer am 12. Dezember in der Grundschule Borsdorf im OT Panitzsch statt. Der Förderverein der Grundschule und die Partheplautzer laden herzlich zu diesem vorweihnachtlichen Konzert am dritten Advent ein. Corona bedingt gilt die 3G Regel.

*Ludwig Martin
Bürgermeister a.D.*

ABGESAGT

100 Jahre Freiwillige Feuerwehr Zweenfurth

1922 - 2022

09. Juli 2022



**Freuen Sie sich auf einen erlebnisreichen Festtag mit
Highlights für Jung und Alt!**

Freiwillige Feuerwehr Zweenfurth

unterstützt vom Verein „Freunde der Feuerwehr Zweenfurth e.V.“

Borsdorfer Lions entsorgen Ihren Weihnachtsbaum



Wie soll das gehen?

Den abgeschmückten Weihnachtsbaum mit einer Länge von max. 3 m an den Straßenrand vor Ihrer Wohnung legen. Fertig!

Abholung

Borsdorf & Zweenfurth am 10. Januar ab 15:00Uhr
Panitzsch & Cunnersdorf am 11. Januar ab 15:00Uhr

Dazu teilen Sie uns bitte bis zum 5. Januar mit:

Name und Adresse an
E-mail: lionsborsdorf21@t-online.de
WhatsApp oder SMS an 015752744011

Ansprechpartner: Olaf Bendrat

Für die Abholung bitten wir um Überweisung einer Spende für die Kinder- und Jugendarbeit in der Gemeinde Borsdorf an den Förderverein des Lions Clubs Borsdorf-Parthenaue e.V.

IBAN: DE69860700240241659200

Verwendungszweck:

Spende für Kinder- und Jugendarbeit in der Gemeinde Borsdorf

Das Ergebnis der Benefitsaktion wird im „Vor Ort“ veröffentlicht!



Gottesdienste der Ev.-Luth. Kirchgemeinde Parthenaue-Borsdorf

BORSDORF

12.12. | 16.30 Uhr
Adventskonzert Kirchenchor Borsdorf
Vikarin Brandt

24.12. | 14.00 Uhr | 17.00 Uhr
Christvespern

25.12. | 10.00 Uhr
Festgottesdienst

31.12. | 16.30 Uhr
Jahresschlussandacht
Vikarin Brandt

06.01.2022 | 18.00 Uhr
Andacht Dreikönigstag

PANITZSCH

12.12. | 10.00 Uhr
Gottesdienst

19.12. | 11.00 Uhr
Gottesdienst Pfr. i.R. Freier

24.12. | 15.00 Uhr | 16.30 Uhr
Christvespern Pfr. i.R. Freier

24.12. | 22.30 Uhr
Spätandacht

25.12. | 10.00 Uhr
Gottesdienst Pfr.i.R. Freier

22.12. | 11.00 Uhr
Weihnachtsoratorium, Kan. 1-3

31.12. | 15.30 Uhr
Gottesdienst zum Jahresende
Pfr.i.R. Freier

01.01.2022 | 15.00 Uhr
Konzert zum Neujahr

02.01.2022 | 10.00 Uhr
Gottesdienst zum neuen Jahr

09.01.2022 | 10.00 Uhr
Familiengottesdienst zum Ende der
Weihnachtszeit
Frau Baumgärtel

16.01.2022 | 10.00 Uhr
Gottesdienst Pfr.i.R. Freier

GERICHSHAIN

12.12. | 08.30 Uhr
Gottesdienst

24.12. | 15.30 Uhr | 22.00 Uhr
Christvespern

24.12. | 09.00 Uhr
Gottesdienst Vikarin Brandt

31.12. | 15.30 Uhr
Jahresschlussandacht Vikarin Brandt

16.01.2022 | 08.30 Uhr
Gottesdienst

ALTHEN

19.12. | 08.30 Uhr
Gottesdienst

24.12. | 14.30 Uhr | 17.00 Uhr
Christvespern

31.12. | 14.30 Uhr
Jahresschlussandacht Vikarin Brandt

09.01.2022 | 08.30 Uhr
Gottesdienst

ZWEENFURTH

19.12. | 10.00 Uhr
Gottesdienst

24.12. | 15.30 Uhr
Christvesper

01.01.2022 | 10.00 Uhr
Gottesdienst zum neuen Jahr



Die Gemeindeverwaltung Borsdorf

*gratuliert allen, die im
Dezember Geburtstag
haben oder ein Jubiläum
begehen, ganz herzlich!*



Weihnachtsbaum(selbst)schlagen abgesagt



Das Weihnachtsbaum(selbst)schlagen, welches am Sonntag, den 12. Dezember 2021, in der Weihnachtsbaumplantage im Revier Waldmühle im Colditzer Forst stattfinden sollte, muss corona-bedingt leider abgesagt werden.

*PM, Förderverein
des Lions Club Borsdorf-
Parthenaue e. V.*



ABGESAGT

Der Verein Panitzsch (er)leben – gestern – heute – morgen e. V. muss das traditionelle Weihnachtsliedersingen am 4. Advent (Sonntag, den 19.12.2021) corona-bedingt leider absagen.



Quelle: Verein Panitzsch (er)leben – gestern – heute – morgen e. V.

Angst, das Leben zu verpassen

Trendforschung 2021 zur Pandemie zeigt das aktuelle Befinden der Deutschen

Die Pandemie ist nach wie vor präsent. Wie sich die Lage auf den Einzelnen und die Gesellschaft auswirkt, beleuchtet die Weleda Trendforschung 2021. So bleiben Stressbeschwerden weiterhin verbreitet, viele Deutsche sind erschöpft, reizbar und nervös. Während besonders die älteren Befragten unter Angst vor einer Infektion litten, standen 2021 bei den Jüngeren Belastungen wie Langeweile, Verlust der Motivation und Angst, das Leben zu verpassen im Vordergrund. Neben Strategien zur Stärkung der eigenen Widerstandsfähigkeit, etwa durch mehr Achtsamkeit oder Meditation, können bei stressbedingten Beschwerden wie innerer Unruhe auch rezeptfreie Arzneimittel wie Neurodoron Tabletten zur Linderung eingesetzt werden.



Weitere Informationen gibt es unter www.weleda.de.

djd

Ihre Blumenboutique in Borsdorf



Blütenzauber

Inh. Juliane Hempel



Wir wünschen frohe Weihnachten und einen guten Start ins Jahr 2022!

Telefon: 034291 3150-40
 Öffnungszeiten: Mo - Fr: 08:00 - 18:00 Uhr
 Sa: 08:00 - 12:00 Uhr | So: 09:00 - 11:00 Uhr

www.bluetenzauber-borsdorf24.de



Dieser schöne Adventskranz, gebastelt von Heimatfreundin Gisela Kobus, schmückt die Eingangstür des (zur Zeit geschlossenen) Borsdorfer Heimatmuseums (Foto: Christine Damm)

**HEIMATVEREIN
BORSDORF e.V.**



Der Heimatverein Borsdorf e.V. wünscht dem Redaktionsteam von VorOrt, allen Lesern und Freunden ein frohes Weihnachtsfest und ein gesundes neues Jahr.

Das Heimatmuseum bleibt coronabedingt bis zum Jahresende für den öffentlichen Besucherverkehr geschlossen. Wir sind zuversichtlich, dass ab 7. Januar 2022 wieder Gäste begrüßt werden dürfen. Zwischenzeitlich kann gern ein persönlicher Besichtigungstermin vereinbart werden, wenn die Corona-Regelungen es zulassen. Tel. 034291 22912.

Die Dokumentation zur Ausstellung „150 Jahre Chorgesang in Borsdorf, Panitzsch und Zweenfurth“ ist weiterhin in der Borsdorfer Post- und Bahnagentur Meike Heinrich zum Preis von 9,50 Euro erhältlich.

Heimatverein Borsdorf e.V.
www@heimatverein-borsdorf.de
info@heimatverein-borsdorf.de



Auch wenn viele Einschränkungen aufgehoben sind, begleiten uns Maskenpflicht und Abstandsregeln noch vielerorts. (Foto: djd/Weleda/Getty Images/martin-dm)



Das Team des
Borsdorfer Amtsblattes VorOrt
wünscht allen Leser*innen
ein frohes Weihnachtsfest und
einen guten Start ins Jahr 2022.
Bleiben Sie gesund!





Weihnachtsaktion als Zeichen des Miteinanders



Bürger zeigen mit dem „Wichteln gegen die Einsamkeit“ ihr Herz für alleinstehende Senioren

Schon zum zehnten Mal ruft in diesem Jahr das Alloheim „Seniorenzentrum Althen“ zum „Wichteln gegen die Einsamkeit“ auf.

Weihnachten, das Fest der Liebe, klopft bereits an die Tür. Doch während die meisten den Heiligen Abend gemeinsam mit der Familie oder Freunden feiern, müssen leider viele ältere Menschen diesen ganz besonderen Abend und die Festtage in der Einrichtung allein verbringen. „Die Zahl der alleinstehenden Senioren wächst von Jahr zu Jahr“, weiß Einrichtungsleiterin Uta Grohmann, „96 Prozent der Bewohner einer Seniorenresidenz haben keinen Partner und rund 30 Prozent gar keine Angehörigen mehr.“ Dasselbe gilt für ältere Menschen, die allein Zuhause wohnen oder ambulant betreut werden.

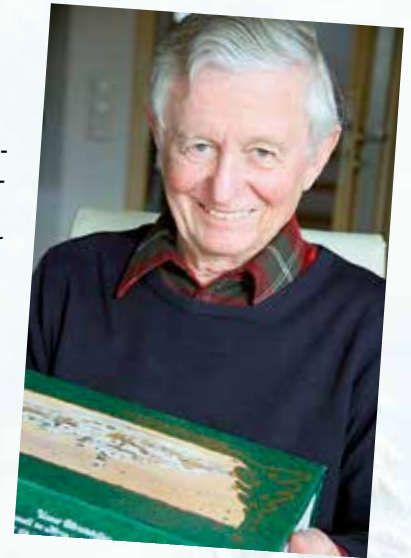
„Diese Geschenkaktion führen wir in diesem Jahr bereits zum 10. Mal durch“, freut sich Uta Grohmann, „die Beteiligung der vergangenen Jahre war wirklich unglaublich und zeigt, welch große Herzen unsere Bürger haben!“ Das Ziel der Wichtelaktion ist es, alleinstehenden älteren Menschen Heiligabend zu überraschen und eine Freude zu bereiten. So kann man ihnen zeigen, dass sie nicht alleine sind und dass es Menschen gibt, die an sie denken. Deshalb ruft das „Seniorenzentrum Althen“ alle Bürger, Vereine, Unternehmen, Schulen und Kitas auf, kleine Wichtelgeschenke in der Einrichtung abzugeben. Über die Mitarbeiter werden die Geschenke dann am 24. Dezember vor Ort an die alleinstehenden Senioren der Einrichtung verteilt. Das Wichteln oder auch Julklapp genannt ist ein nordischer Brauch, bei dem man sich traditionell anonym gegenseitig beschenkt.

„Um den materiellen Wert der Wichtelpakete geht es dabei nicht“, sagt die Einrichtungsleiterin, „es zählt, dass die Geschenke von Herzen kommen.“ Es sei egal, ob es sich um einen Gutschein, ein Hörspiel, selbstgebackene Kekse oder etwas Gebasteltes handelt, denn: „Jedes Wichtelgeschenk wird am

Heiligen Abend seinen Empfänger finden und für Weihnachtsfreuden sorgen.“

Persönlich abgegeben oder auf dem Postweg können die Wichtelpakete ab sofort im Alloheim „Seniorenzentrum Althen“ in der Saxoniastr. 32 in 04319 Leipzig-Althen. Geschlechtsspezifische Geschenke sollte man am besten mit einem „M“ für männlich, oder „W“ für weiblich markieren.

„Jedes Geschenk wird an der richtigen Stelle ankommen“, verspricht Uta Grohmann, „Weihnachten ist ein Fest der Familie, der Freude und des Miteinanders. Mit unserer Aktion ‚Wichteln gegen die Einsamkeit‘ wollen wir ein Zeichen gegen die zunehmend vereinsamende Gesellschaft setzen und die ältere Generation zugleich wertschätzen. Wir freuen uns über jedes Päckchen, das seinen Weg zu uns in die Einrichtung findet und bedanken uns schon jetzt bei allen Bürgern, die das ermöglichen!“



Quelle Text und Bild: Alloheim Senioren-Residenzen

Kleine Präsente mit großer Wirkung Tipps für Mitbringsel mit viel weihnachtlichem Flair

Beim Schenken kommt es auf die Geste an. Bereits kleinere Mitbringsel können in der Adventszeit bei lieben Verwandten, Freunden und Bekannten für Glücksmomente sorgen. Gleich zwei Geschenke in einem macht man mit dem süßen Engel-Trio, das unter www.jungborn.de erhältlich ist. Die Figuren aus Steinharz sind jeweils mit 50 Gramm Vollmilch-Schokoladenzapfen befüllt. Nach dem Vernaschen lassen sich die Engel weiter als Teelichthalter verwenden. Die Honig-Tanne im weihnachtlichen Look verwöhnt mit sechs Qualitätssorten zum Verschenken oder Selbstprobieren. Für wertvolle Geschenke ist bei Jungborn die Schokotafel mit Geldfach die passende Wahl. Zusätzlich zur Edelmilch-Schokolade lassen sich so Geldpräsente auf elegante Weise überreichen.

djd



Frohe Weihnachten

**Wir wünschen ein gesegnetes
Weihnachtsfest, ein gesundes
Neues Jahr 2022
und danken Ihnen für
das entgegengebrachte
Vertrauen.**



Seniorenzentrum Althen
Saxoniastraße 32 · 04319 Leipzig-Althen
Tel. 034291 37519 · www.alloheim.de



Weihnachtliche Gemüse Päckchen



Zubereitet mit: Knorr
ca. 40 min | einfach
Vorbereitungszeit: 15 min | Backzeit: 25 min



Zutaten für 4 Portionen

400 g Maitake, Edel-Reizker (ersatzweise Austernpilze und Champignons) | 2 Frühlingszwiebeln | 1 rote Paprika | 1 gelbe Paprika | 1 kleine Dose (425 ml) weiße Bohnen, abgetropft | 100 g Feta leicht (Schafskäse, 9 % Fett abs.) | 3 EL Olivenöl | 1 1/2 schwach geh. TL KNORR Gemüse Bouillon (Glas)

Nährwerte

Energie (Kilojoule): 1173 kJ | Energie (Kilokalorien): 281 kcal | Fett: 14 g | davon gesättigte Fettsäuren: 3 g | Kohlenhydrate: 18 g | davon Zucker: 7,2 g | Ballaststoffe: 7,6 g | Eiweiß: 17 g | Salz: 1,9 g

Zubereitung

1. Pilze, Frühlingszwiebeln und Paprika putzen. Pilze und Paprika in Stücke schneiden. Frühlingszwiebeln in 1 cm breite Ringe schneiden. Bohnen abtropfen lassen. Feta in Würfel schneiden.
2. Olivenöl mit Knorr Gemüse Bouillon verrühren.
3. 4 Stück Pergamentpapier oder Backpapier (30 x 40 cm) ausbreiten. Pilze, Gemüse und Feta mittig darauf verteilen. Mit dem Würzöl beträufeln. Päckchen fest verschließen.
4. Päckchen auf ein Backblech setzen und im vorgeheizten Backofen bei 200 °C (Umluft: 180 °C) ca. 25 Minuten garen.

Tipps zu diesem Rezept

Dazu Reis oder rustikales Bauernbrot servieren.

Quelle: Rezept & Bild



Gans wie früher

Geflügel & Co.: Endlich wieder Vorfreude auf's weihnachtliche Lieblingsessen

Wohl selten war die Vorfreude auf Weihnachten so groß wie in diesem Jahr: Endlich wieder entspannt mit Angehörigen und Freunden zusammen feiern. Nun können die Essenstraditionen an Heiligabend aufs Neue gepflegt werden, in vielen Familien muss es jedes Jahr dasselbe sein. Einer Statista-Umfrage aus dem Jahr 2020 zufolge ist bei 33 Prozent der Befragten Kartoffelsalat mit Würstchen das beliebteste Gericht, in der Summe aber ist Geflügel noch mehr gefragt: Ente wollen 27 Prozent auf den Tisch bringen, bei 21 Prozent der Befragten gibt es Gans. „Zu Kartoffelsalat mit Bockwurst passt gut ein klassisches Pils, das ist leicht und spritzig“, rät Julia Klose, Biersommelière der Brauerei C. & A. Veltins. Auch mit der Weihnachtsgans kann man als Gastgeber kulinarisches Traditionsbewusstsein beweisen. Das knusprige und gut gewürzte Geflügel wird meist mit Klößen und Rotkohl serviert. „Das zum Einpinseln der Gans nötige Bier eignet sich auch zum Durstlöschen hervorragend“, so Klose.



Rezeptidee: Knusprige Biergans, mit Kartoffelklößen und Apfelrotkohl sowie einem frischen Bier (Quelle: Brauerei C. & A. Veltins)

Zutaten für 5 Personen:

1 Gans (ca. 4,4 bis 5 Kilogramm) | 1 große Zwiebel | 1 säuerlicher Apfel | Salz, Pfeffer, Thymian, Beifuß | 100 g Zucker | 0,33 Liter Veltins Pils

Zubereitung:

Die Innereien der Gans entfernen. Danach die Gans gründlich auswaschen und salzen. Außen mit Salz, Pfeffer und Thymian gut einreiben. Mit einigen Apfel- und Zwiebelstücken sowie einem Zweig Beifuß füllen (Beifuß regt die Fettverbrennung an und macht den Braten bekömmlicher). In einem Bräter den Zucker karamellisieren und die restlichen Äpfel und Zwiebeln zugeben, ca. 1/4 Liter Wasser angießen und die Gans zunächst mit der Brust nach unten 25 Minuten bei 170 Grad Celsius im Ofen anbraten. Danach die Gans umdrehen und weitere 40 Minuten garen. Dabei wird sie mehrmals mit Bier und dem Bratensud übergossen, damit sich eine gleichmäßig glänzende, knusprige Haut bildet. Am Ende der Garzeit die Gans bei 80 Grad noch etwas ruhen lassen, bis sie am Tisch tranchiert werden kann. Aus dem passierten Bratensatz lässt sich eine schmackhafte Gänsesoße zubereiten, wenn man das flüssige Gänsefett entfernt.

djd



Nachhaltige Weihnachten

Tipps für ein umweltfreundlicheres Fest

Wir machen anderen eine Freude und lassen es uns im Kreis der Familie gut gehen: Für viele sind die Weihnachtsfeiertage die schönste Zeit im Jahr. Doch nachhaltig ist das Fest meist noch nicht. Massenhaft Geschenke, die unbeachtet in der Ecke landen, Berge an Lebensmittelresten und Geschenkpapier, das die Umwelt belastet. Dabei gibt es Möglichkeiten, um die Weihnachtstage umweltfreundlicher zu gestalten und dennoch viel Freude zu haben.

Beim Weihnachtsbaum aufs Siegel achten

Auf einen Weihnachtsbaum wollen die wenigsten verzichten. Müssen sie auch nicht. Allerdings sollte man beim Kauf einen einheimischen Baum mit FSC-Siegel wählen. Dieser stammt aus naturverträglicher Waldwirtschaft und nicht aus Monokulturen. Ein Baum mit dem Naturland- oder Bio-land-Siegel kann ebenso bedenkenlos gekauft werden. Auch bei der Dekoration lässt sich die Umwelt schonen. Statt Lametta und Plastikkugeln bieten sich zum Beispiel Sterne aus Stroh, Figuren aus Bienenwachs oder Holz, getrocknete Orangenscheiben oder Zimtstangen an.

Kurze Transportwege

Bei der Beleuchtung sollte man zu energiesparenden LED-Varianten greifen. Die besonders große Faden- oder Filament-LED im Kerzenkopf der Lumix Super Light Flame etwa strahlt fast dreimal heller als herkömmliche LEDs – bei gleichem Energieverbrauch. Fünf Helligkeitsstufen lassen sich per Knopfdruck auf der Fernbedienung auswählen, ebenso wie der Flackermodus in zwei verschiedenen Schnelligkeiten. Die kabellose Christbaumkerze wird in limitierter Stückzahl in Niederbayern hergestellt, wodurch umweltschädliche Schweröl-Schiffstransporte aus Fernost vermieden werden können. Bei der regionalen Herstellung der Christbaumkerzen wird zudem ausnahmslos recycelter Plastikmüll verwendet. Das gilt ebenso für den Baumständer Green Line von Krinner. Die Rundum-Einseil-Technik des ökologischen Baumständers, den es in zwei Größen gibt, sorgt dafür, dass jeder Baum sicher und gerade steht – ob dick, dünn oder krumm gewachsen.



Konsumbewusst schenken

Kaum sind die Präsente ausgepackt, landen Berge von Geschenkpapier im Müll. Am besten greift man daher zu recyceltem Geschenkpapier oder verwendet alternativ Körbe, Kisten oder Stofftaschen. Auch Packpapier sieht gut aus und lässt sich persönlich beschriften. Und statt Geschenkbändern aus Plastik eignen sich Stoffbänder und Wollreste. Bei der Auswahl der Weihnachtsgeschenke kann man zum Beispiel auf nachhaltig gefertigte Geschenke und Fairtrade-Produkte achten. Oder man verschenkt Selbstgemachtes, einen Ausflug oder eine Einladung zum Essen. Für einen nachhaltigen Festtagsschmaus gilt: am besten saisonal, regional, frisch und bio. *djd*

Weihnachtsbaum selber schlagen

Alle Jahre wieder ein Dilemma: Man findet sich kurz vor Weihnachten in der Stadt auf einem Verkaufplatz ein und will einen Christbaum kaufen. Aber: Wer sich nicht einfach mit irgendeinem Christbaum zufriedengibt, ist dort oft fehl am Platz. Anders ist es, wenn man sich dazu entscheidet, seinen Weihnachtsbaum selber zu schlagen: In einer Christbaumzucht kann man sich in aller Ruhe für genau den richtigen Baum entscheiden.

Hier finden Sie Termine in Ihrer Nähe:

18.12.2021 | 09.00 Uhr bis 14.00 Uhr

04779 **Wormsdorf** OT Collm (Zufahrt über den Kalkweg, Zuwegung ab Wald ist ausgeschildert)

19.12.2021 | 09.00 Uhr bis 15.00 Uhr

04564 **Böhlen** (Weihnachtsbaumkultur an der B2 – Zufahrt über Parkplatz/Imbiss Waldeck B2 zwischen Zwenkau und Großdeuben)

19.12.2021 | 09.00 Uhr bis 14.30 Uhr

04463 **Großpösna** (Zufahrt über Rudolf-Breitscheid-Straße in Großpösna, Anfahrt ab Wald ausgeschildert)

Weitere Informationen unter:

Staatsbetrieb Sachsenforst, Forstbezirk Leipzig
Kontakt: Ralph Billwitz, Tel.: 0341 8608033
E-Mail: ralph.billwitz@smekul.sachsen.de



bis 23.12.2021 | täglich 08.00 Uhr bis Sonnenuntergang

Tannenhof Horst Richter, Dorfstraße 9, 04824 **Beucha**

Weitere Informationen unter:

<http://www.weihnachtsfeiern-leipzig.de/tannenhof-richter/>

ab 08.12.2021 | täglich 09.00 bis 16.00 Uhr

Müllers Tannenbäume, Zum Tannenhof 24, 04808 **Burkartshain**

Weitere Informationen unter:

facebook: @MuellersTannenbaum

Diese Liste ist eine Auswahl und erhebt keinen Anspruch auf Vollständigkeit. Bitte informieren Sie sich vor Ihrem Besuch direkt beim Veranstalter, ob das Weihnachtsbaumschlagen stattfindet oder coronabedingt ausfällt! *red*

BAUSTOFFHANDEL Baulemente • Baustoffe
Schüttgüter • Gartenbedarf

Strauß

FENSTER + TÜREN

Beuchaer Str. 37 Tel: 034 29 2 / 7 20 20
04821 Brandis Fax: 034 29 2 / 66 2 75
E-mail: baustoffstrauss@t-online.de

*Wir wünschen ein frohes Weihnachtsfest
und einen guten Rutsch ins neue Jahr.*

Zum Jahreswechsel geöffnet am 29.12.2021 9.00–16.00 Uhr

Winteröffnungszeiten:
1.01. – 26.02. 2022

Mo/Mi – Fr 8.00 – 16.30 Uhr
Dienstags geschlossen
Sa 8.00 – 12.00 Uhr

Vom 15. – 22.01.2022 Betriebsruhe

Bitte beachten Sie unsere aktuellen Aushänge!



Erhellende Geschenkideen

Ob auf dem Schulweg am Morgen, dem Heimweg am späten Abend, beim Joggen oder bei der Hunderunde durch den Park – in der dunklen Jahreszeit ist es nicht immer leicht, sich sicher zu fühlen. Eine Lampe mit starker Leuchtkraft kann gegen das mulmige Gefühl helfen und ist noch dazu ein sinnvolles Geschenk für Groß und Klein.



Um bei Bedarf dunkle Wege auszuleuchten, gibt es längst kleine Keyring-Lampen, die am Schlüsselbund befestigt werden. Mit Leuchtweiten von bis zu 50 Metern bringen zum Beispiel die lichtstarken Modelle der K-Serie von Ledlenser auf Knopfdruck Licht ins Dunkel. Noch mehr Sicherheit bieten die Safety Modelle. Durch einfaches Ziehen eines Pins werden ein schriller Alarm und ein irritierender Strobe-Modus aktiviert, der Angreifer garantiert in die Flucht schlägt. Sie wiegen kaum mehr als 30 Gramm und sind in Grau und Rosé-Gold online (www.ledlenser.com/de/) erhältlich.

Ausreichend Steckplätze für Karten und Geldscheine, ein Rfid-Blocker und als besonderer Clou eine LED-Leuchte mit zwei Leuchtstärken, die in der Dunkelheit oder beim Kramen in der Handtasche wertvolle Dienste leistet: Mit dem Lite Wallet aus feinstem Leder kombiniert der weltweit führende Hersteller von portablen LED-Lichtprodukten Geldbörse und lichtstarke Taschenlampe, die sich dank Akku umweltfreundlich aufladen lässt. Bis zu drei Karten finden in den Steckfächern Platz. Weitere sechs Karten können Rfid-geschützt untergebracht werden. *spp-o (Fotos: Ledlenser/spp-o)*



So kommen Bewegung und Phantasie ins Kinderzimmer



Was schenken wir unserem Kind zu Weihnachten? Vor dieser Frage stehen in diesem Jahr wieder Millionen von Eltern. Der Sprössling sollte das Spielzeug auch nach Silvester noch spannend finden. Es sollte auch idealerweise nicht nur die Kreativität fördern, sondern auch körperliche Aktivitäten anregen. Viele Ideen finden Eltern im Internet, etwa unter www.tic-toys.de. „Das.Brett“ ist ein Balance-Board aus Holz, auf dem man als Wippe, Rutsche, Piratenschiff oder Gleichgewichtss-Yoga-Gerät etwas für die Fitness tun kann. Erhältlich im Online-shop in diversen Farben sowie optional mit Korkunterlage. Für Kreative gibt es das Konstruktionsspiel Binabo, aus flexiblen

Teilen lassen sich Spielzeuge und sogar Fuß-, Jonglier- oder Volleybälle basteln. *djd*



oben: Durch einfaches Zusammenklicken von flexiblen baugleichen Chips können Kinder mit „Binabo“ in kurzer Zeit Figuren oder Bewegungsspiele kreieren.

Ob als Yoga-Hilfsmittel oder als Trainer: Balance und die gesamte Muskulatur sind bei Übungen mit „Das.Brett“ gefragt. (Fotos: djd/Tic Toys)



Zum Weihnachtsfest
glänzende Geschenke
bei

Uhren - Schmuck Möbius

Brandis • Hauptstraße • Tel.: 034292 73335

*Eine frohe und gesunde
Weihnachtszeit sowie einen guten
Rutsch ins Jahr 2022.*




Noch keine Geschenkidee?

**Verschenken Sie doch einen Gutschein
für einen Kurzurlaub im
4* Ferienresort LAGOVIDA.**

LAGOVIDA – Das Ferienresort am Störnthaler See
 Hafenstr. 1 · 04463 Großpösna · Telefon: 03 42 06 - 77 50
 E-Mail: info@lagovida.de · www.lagovida.de



Schokoladengenuss für alle Sinne

Erlesene Zutaten und kreative Ideen treffen auf feinste Schokoladen



Eine der weltweit besten Schokoladen

An einem besonders heißen Sommernachmittag 2010 wurde die allererste chochoMe Schokolade in die Gießform gegossen, die Grundsokolade wurde von Gábor Mészáros, Gründer der kleinen Manufaktur in Budapest, damals noch mit der Hand temperiert. Seitdem hat chochoMe bereits 30 internationale Auszeichnungen bekommen und gilt als eine der weltweit besten Schokoladen. Die dekorativen Schokoladen in ihren besonders hochwertig gestalteten Verpackungen werden ausschließlich in ausgewählten Gourmet- und Schokoladengeschäften, sowie in exklusiven Präsent- und Floristikgeschäften angeboten.

Außergewöhnliches Geschmackserlebnis

Neue Ideen stimmt chochoMe mit Chocolatiers, Zuckerbäckern und Küchenchefs ab. Feinste französische und belgische Schokoladen werden mit sorgfältig ausgewählten, hochwertigen Zutaten aus 20 Ländern der Welt dekoriert, um ein außergewöhnliches Geschmackserlebnis zu erreichen.

Die Vielfalt der Zutaten erstreckt sich von kandierten Blumen und lyophilisierten Früchten über exotische Gewürze und vielerlei Nüsse bis zu echten 23 Karat Goldflocken.

Gefriergetrocknete Früchte

Beim Trocknungsprozess, Lyophilisierung genannt, werden die frischen, wasserhaltigen Früchte erst gefroren und danach bei extrem niedrigem Druck langsam erwärmt. Das zu Eis gefrorene Wasser sublimiert: es geht ohne flüssig zu werden in Dampf über. Die Früchte sind dabei nur geringer Wärmewirkung ausgesetzt, so dass die wertvollen Bestandteile keinen Schaden nehmen. Die Vitamine zersetzen sich nicht, Farbe und Aroma bleiben erhalten und auch der Fruchtzucker wird nicht geschädigt.

Keinerlei Zusatzstoffe

Da während des Trocknungsprozesses zu keinem Zeitpunkt flüssiges Wasser entsteht, entweichen die wertvollen Inhaltsstoffe nicht durch die Verdunstung und es muss später nichts „ersetzt“ werden. Die getrockneten Früchte enthalten keinerlei zugesetzte Aromen, keine Farbstoffe und keine künstlichen Vitamine und Mineralien.

Machen Sie sich selbst ein Bild

In Ihrer Raumzauber-Sinnwelt können Sie sich von der außergewöhnlichen Optik und dem ausgezeichneten Geschmack überzeugen. chochoMe Schokoladen sind einzigartige Präsente für ganz besondere Menschen: zum Beispiel für Sie selbst! Weitere Informationen erhalten Sie im Floristikfachgeschäft Raumzauber-Sinnwelt in Naunhof und Leipzig/Engelsdorf sowie im Internet unter www.raumzauber-sinnwelt.de.

Claudia Tenner



Jede Schokolade wird sorgfältig per Hand belegt.

Ein Genuss für Auge und Gaumen.

Hochwertige Verpackung, genussvoller Inhalt.

(Fotos: chochoMe)



Das Floristikfachgeschäft



Wir wünschen Ihnen warmleuchtende Weihnachten und einen sanften Rutsch ins Neue Jahr!

Vielen lieben Dank für die unzähligen Glückwünsche und Präsente zur Eröffnung unseres Geschäfts in Leipzig / Engelsdorf.

Mein ganz besonderer Dank gilt meinen Kolleginnen:
Ihr seid das beste Team der Welt - Danke!
Claudia Tenner

Informationen zu unseren Öffnungszeiten zum Jahreswechsel und Lieferservices erhalten Sie unter www.raumzauber-sinnwelt.de

Raumzauber-Sinnwelt * Online-Shop: www.floristikservice-leipzig.de * Schaufenster: www.raumzauber-sinnwelt.de * f i p
Naunhof * Ladestraße 5 * Fon: 03 42 93 / 48 42 84 *** Leipzig / Engelsdorf * Hugo-Aurig-Straße 7 * Fon: 03 41 / 65 83 59 13



So machen Sie das Auto winterfest

Wenn der Winter Einzug hält, sind Autofahrer gefragt. Denn der eigene Wagen sollte nicht nur fit für die kalte Jahreszeit gemacht werden. Es ist auch wichtig, auf den Versicherungsschutz des Autos zu achten.

Zu Beginn der Wintersaison sollten die Sommerreifen auf Winterreifen gewechselt werden – schließlich herrscht in Deutschland eine situative Winterreifenpflicht. Damit sollte man allerdings nicht erst bis zum ersten Schneefall warten, sonst kann es zu längeren Wartezeiten bei Werkstätten oder Reifendiensten kommen. Winterreifen sollten eine Profiltiefe von mindestens 4 mm aufweisen und nicht älter als sechs Jahre alt sein. Wer sich nicht an die situative Winterreifenpflicht in Deutschland hält, riskiert nicht nur ein Bußgeld, sondern auch Probleme mit der Versicherung im Falle eines Unfalls.

Mindestens genauso wichtig wie die richtigen Reifen ist auch der richtige Frostschutz. Dazu zählt unter anderem ein angemessener Schutz für den Motor. Demnach sollte die Flüssigkeit des Motors bis mindestens -25 Grad frostsicher sein. Diese Temperatur gilt es regelmäßig zu überprüfen, denn im Extremfall kann ein zu geringer Frostschutz zu einem Motorschaden führen. Auch das Auffüllen von Frostschutzmittel für Kühler- und Scheibenwaschanlage kann sich als sinnvoll erweisen, um das Einfrieren der Pumpen und damit Sehbehinderungen zu verhindern.

Natürlich sollte das eigene Fahrzeug ebenfalls mit der passenden Versicherung ausgestattet werden. Beispielsweise sollte über den Abschluss einer Kfz-Vollkaskoversicherung nachgedacht



Glatte Straßen, Frost und Schnee: Der Winter steht vor der Tür und es ist höchste Zeit, das Auto fit für die kalte Jahreszeit zu machen. (Foto: Clark/mid/ak-o)

werden, denn diese Versicherung kann sich vor allem im Winter als nützlich erweisen: Kommt man zum Beispiel beim Fahren auf der vereisten Fahrbahn ins Schleudern und beschädigt dabei ein anderes Auto, kommt die Kfz-Haftpflichtversicherung für den Schaden am anderen Auto auf – für den Schaden am eigenen Auto würde dann die KFZ-Vollkaskoversicherung aufkommen.

mid/ak-o

Allen Kunden und Freunden

*Frohe
Weihnachten*

**und ein gesundes,
erfolgreiches 2022.**

Auch dieses Jahr unterstützen wir wieder die „Elternhilfe für krebskranke Kinder Leipzig e.V.“ in der Leipziger Kinderklinik.

**autohaus
graupner**

Auto ist Vertrauenssache.



Nutzfahrzeuge

Autohaus Graupner GmbH Gewerbeallee 2 04821 Brandis

+49 34292 6500 www.autohaus-graupner.de post@autohaus-graupner.de



Schmuddelwetter? Macht doch nichts!



Mit einer Standheizung entspannt und stressfrei in den Tag starten

Nur schnell einen Kaffee im Stehen – mehr Zeit haben viele am Morgen nicht. Schon wollen die Kinder zur Schule gebracht werden und danach ruft die Arbeit. Wenn vor der Haustür unangenehme, nasskalte Luft wartet und die Autoscheiben beschlagen oder mit einer leichten Frostschrift überzogen sind, ist der Fehlstart in den Tag perfekt. Zuerst müssen die Scheiben frei sein, Sicherheit geht schließlich vor. Also gehen wertvolle Minuten verloren. Sitzt man endlich am Steuer, sorgt die feuchte Atemluft dafür, dass die Scheiben erneut binnen weniger Augenblicke von innen beschlagen.



Ob feuchte Kälte im Herbst oder Eis und Schnee in den Wintermonaten: Mit einer Standheizung kommt man sicherer und bequemer ans Ziel. (Foto: djd/Webasto)

Freie Rundumsicht vom Start weg

Bei einem kalten Motor kommt die Fahrzeuglüftung zunächst nicht gegen die kalte Nässe im Auto und an den Scheiben an. Deutlich stressfreier und komfortabler ist es, mit einer Standheizung etwa von Webasto schon vor der Abfahrt für freie Rundumsicht und angenehme Temperaturen im Fahrzeug zu sorgen. Die Nachrüstung ist in nahezu jedes Auto möglich und macht sich bereits in den Übergangsmo­naten bezahlt. Mit der persönlichen Wohlfühlwärme lässt sich somit auch bei Schmuddelwetter der Tag entspannt beginnen.

Behagliche Wärme mit eigenem Ökostrom

Die in Deutschland entwickelten und gebauten Standheizungen sind komplett wartungsfrei. Einfach und intuitiv erfolgt auch die Bedienung direkt im Auto, per Funkfernbedienung, oder per Smart-

phone-App. Wer mit selbst gewonnenem Ökostrom standheizen möchte, kann sich für das Modell eThermo Top Eco entscheiden. Dabei handelt es sich um eine strombetriebene Standheizung für Autos mit Verbrennungsmotoren. Zum Betrieb genügt eine übliche 230-Volt-Steckdose. Das System schont die Batterieleistung und trägt zu einem sicheren Motorstart bei, denn sobald die Standheizung läuft, wird automatisch die integrierte Erhaltungsladefunktion für die Batterieerhaltung aktiviert. Damit eignet sich die Technik auch für Kurzstreckenfahrer. Für Garagenparker ist das Heizgerät ebenfalls eine gute Wahl, da es keinerlei Emissionen erzeugt und in geschlossenen Räumen betrieben werden darf.

Fachleute sind gefragt

Die Installation einer Standheizung und der Anschluss an die elektronische Fahrzeugsteuerung gehört in jedem Fall in Profihände. Unter www.standheizung.de etwa findet man Fachbetriebe in der Nähe, die über entsprechende Kenntnisse verfügen und sich regelmäßig schulen lassen. Dort erhalten Autofahrer auch eine individuelle Beratung dazu, welche Heizleistung für ihr Fahrzeug empfehlenswert ist. djd

Ihr freundliches Taxi- & Mietwagenunternehmen **Taxi König**



Fröhliche Weihnachten und ein gesundes neues Jahr

Gerd König
Seitenstraße 26
04827 Machern
Kleinbus bis 7 Personen

Meine Leistungen

- Krankenfahrten alle Kassen
- Kurierfahrten
- Geschäftsfahrten
- Flughafentransfer

Telefon: 034292 89655 • Mobil: 0160 1854601



Trabant Vermietung - LEIPZIG -

Allen Trabant-Liebhabern ein frohes Weihnachtsfest und einen guten Rutsch ins Jahr 2022. Ich hoffe wir sehen uns im nächsten Jahr wieder. Bis dahin, bleiben Sie gesund!

Ihr Tobias *[Handwritten Signature]*

www.trabantvermietung-leipzig.de

TRABANTVERMIETUNG LEIPZIG AUF FACEBOOK



Hörminderung – erste Anzeichen

Im Allgemeinen entwickelt sich eine Hörminderung sehr langsam über viele Jahre. Oft werden die Auswirkungen erst nach Jahren bemerkt. Für die Betroffenen ist es schwer zu erkennen, ob sie tatsächlich unter einer Hörminderung leiden. Familie, Freunde und Kollegen sind oft die Ersten, denen auffällt, dass etwas nicht stimmt.

Für eine fortschreitende Hörminderung gibt es jedoch klare Anzeichen: Telefongespräche werden nicht klar verstanden. Die Familie beschwert sich, dass die Lautstärke von Fernseher oder Radio zu hoch ist. Es fällt schwer, Unterhaltungen in einem Restaurant zu folgen oder wenn es auf der Straße laut ist. Bei Familienfeiern oder anderen Partys tritt schnell Erschöpfung ein, weil Hören zur Anstrengung geworden ist.

All die typischen Zeichen für einen Hörverlust sind kein Grund zur Sorge! Wir bieten viele Mittel und Wege, um etwas gegen eine Hörminderung zu tun.

Je früher etwas gegen den Hörverlust getan wird, desto besser. Gerade zu Beginn einer Hörminderung helfen Hörgeräte, die für das Hören verantwortlichen Areale im Gehirn aufrechtzuerhalten. Je länger der Hörverlust hingenommen wird, desto mehr kann das Hören und Verstehen verlernt werden.

Mögliche Auswirkungen einer Hörminderung:

- verringerte Aufmerksamkeit
- vermindertes Sprachverstehen
- Probleme in der Kommunikation mit anderen
- verringerte Gedächtnisleistung
- geringere Bereitschaft, Neues zu entdecken
- verminderte Leistung im Beruf
- geringere Anerkennung durch andere
- Gereiztheit, Stress und Depressionen
- Rückzug aus dem sozialen Leben und Isolation

Hörminderungen können ihre Ursachen in allen Teilen des Ohrs haben. Funktionsstörungen des Außen- oder Mittelohrs lassen sich im Allgemeinen durch Medikamente oder Operationen behandeln. Allerdings sind viele Hörminderungen auf Funktionsstörungen oder Schäden im Innenohr zurückzuführen. Mit modernen Hörgeräten können die meisten Schäden des Innenohrs kompensiert werden.

Die regelmäßige Durchführung eines Hörtests hilft dabei, Hörprobleme schon im Entstehen zu bemerken. Je früher die Schwerhörigkeit erkannt wird, desto leichter ist es, sie zu beheben.

Sehen Sie einen Hörtest daher wie andere Vorsorgeuntersuchungen an. Machen Sie einen kurzen, unverbindlichen und kostenlosen Hörtest, um möglichst zeitig einer Beeinträchtigung Ihrer Gesundheit entgegenzuwirken.

Helfer Hörsysteme berät Sie kompetent – damit Generationen sich verstehen!

Helfer Hörsysteme
www.helfer-hoersysteme.de





Dignicare Pflege GmbH
Pflegedienst Borsdorf
Bahnhofstraße 24
04451 Borsdorf

Ihr ambulanter Pflegedienst

Wir wünschen unseren Patienten
und deren Angehörigen ein
besinnliches Weihnachtsfest und
alles Gute für das neue Jahr!

Immer für Sie da!

www.dignicare.de

Ansprechpartner
Alexander Bernhardt
Bürozeiten
Mo – Fr 8.30 – 16.00 Uhr

fon: 03 42 91 -2 05 07
fax: 03 42 91 -2 07 70
mail: kontakt.borsdorf@dignicare.de

„MediKuss“ – „Gesundheit mit Liebe, Therapie mit System“



Mein Name ist Katja Sultzer. Als Physiotherapeutin, Gesundheitsmanagerin und internationale Referentin im Gesundheitswesen, bringe ich meine Erfahrungen der letzten 20 Jahre in unsere schöne Heimat, um internationale Standards im Bereich der Therapie und des Sportes in der Region zu schaffen.

In der ehemaligen Schule Köhra und dem Gebäude der PGH Lederwaren kehrt wieder Leben ein. Vom „Lost Place“ zum modernen Versorgungshaus wird ein systematisches Angebot zur Gesundheitsversorgung und zum gemeinschaftlichen Leben in der ländlichen Region ab November 2021 entstehen.

Im Garten stellen wir dafür einen Sport- und Bewegungspark mit unterschiedlichsten Angeboten her. Physiotherapie, Ergotherapie (ab 2022), Sporttherapie, Rehabilitationssport, Sportangebote wie Bogenschießen (einzeln und in Gruppen), Wellness und vieles mehr, stehen im Verlauf der kommenden Jahre zur Verfügung. Ich schaffe Ihnen einen Ort, an dem wir nach Lösungen für unterschiedlichste Problemstellungen zur Bewegungsgesundheit suchen wollen und gemeinsam Ihre Ziele erreichen können. In bestehender enger Kooperation mit den Sportvereinen BSC Victoria Naunhof e. V., dem SV Naunhof 1920 e. V. und dem Leipzig Lions e. V. schaffen wir Angebote zu Sport und Training auf dem Land für Kinder, Jugendliche und Erwachsene und suchen nach weiteren Partnern zur Zusammen-



arbeit und Stärkung der Sportvereine in der Region. Sport ist für jeden Menschen möglich, wir finden das richtige Maß. Bis zur Kassenzulassung für die Therapien, können die Angebote als Selbstzahlkunden in Anspruch genommen werden. Als Team aus drei Physiotherapeuten, einer Buchhalterin, einer Hausdame, einer Ergotherapeutin ab 2022 und vielen freiwilligen Helfern, heißen wir Sie willkommen in der Kirchstraße 7 in Köhra.

Unsere Angebote und die Entwicklung des „MediKuss“ können Sie ab 01.12.2021 über die Homepage www.medikuss-koehra.de verfolgen. Gezielte Fragen beantworten wir über info@medikuss-koehra.de.



Wir wünschen
Ihnen und Ihrer Familie
wundervolle Weihnachten



Die Gesundheitskasse
für Sachsen und Thüringen.

AOK PLUS 



Weniger Weihnachtsstress, mehr Genuss

Mit Minimalismus und alten Kräuterrezepturen gut durch die festliche Zeit

Die angeblich so fröhliche Weihnachtszeit kann mitunter ganz schön stressig sein. Denn die Adventswochen sind oft geprägt von hektischer Betriebsamkeit. Das reicht von der Geschenkejagd über Termindruck im Job bis hin zur Planung und den Besorgungen für die Feierlichkeiten. Um den Stresspegel zu senken, sollte man daher gerade zum Fest das Prinzip „weniger ist mehr“ verfolgen. Minimalismus ist angesagt. Statt Bergen von Geschenken tut es vielleicht mal nur eins. Was die Vorbereitungen betrifft, geht es oft auch etwas bescheidener. Für den Besuch ist es nicht immer nötig, das ganze Haus zu putzen – Hauptsache das Wohn-Esszimmer und Gäste-WC sind präsentabel.

Entspannungstipps zum Advent

Wichtig ist darüber hinaus eine gute Balance zwischen Ruhe und Aktivität. Hilfreich sind etwa gezielte Atemübungen, Yoga, Meditation und ausreichend Schlaf. Und für Bewegung sorgen leichte Ausdauersportarten wie Walken, Schwimmen oder ein Spaziergang mit der ganzen Familie nach einem üppigen Menü. Denn gerade in der Adventszeit wird oft über die Stränge geschlagen: Der verführerische Duft von Glühwein, Stollen und deftigem Braten verleitet uns dazu, kräftig zuzugreifen. Und das belastet dann schnell die Verdauung. Und weil das Verdauungssystem und das Gehirn über den Vagusnerv miteinander in Ver-

bindung stehen, wirkt sich dies obendrein noch auf die Stimmung aus. Wer also gelassen bleiben möchte, sollte auf sein Bauchgefühl achten. „Pflanzliche Bitter- und Scharfstoffe fehlen heute in unserer Ernährung, sie wurden über die Zeit weggezüchtet. Dabei wirken gerade sie positiv auf das Verdauungssystem und den Stoffwechsel ein“, erklärt der Schweizer Biophysiker Dr. Herbert Schwabl.

Scharf- und Bitterstoffe für die Verdauung

Hier kann man ausgleichen: In der Tibetischen Konstitutionslehre – mehr dazu etwa unter www.padma.de/tibetischelehre – werden aromatische und wärmende Kräuter sowie Mineralien verwendet. Diese unterstützen eine normale Verdauung, auch wenn es mal zu viel war, wie die Gewürze in den Speisen. Die Rezeptur Padma DigesTib beispielsweise enthält unter anderem Zimt, Galgant und Granatapfel. Sie haben gemäß der Tibetischen Lehre wohliger wärmende Eigenschaften und können das „Verdauungsfeuer“ stärken. Das enthaltene Mineral Kalzium trägt zu einer normalen Funktion der Verdauungsenzyme bei. Allerdings muss es Heiligabend nicht immer ein Drei-Gänge-Menü sein. Stressfreier und zugleich bekömmlicher ist ein Büffet, zu dem jedes Familienmitglied etwas beisteuert. Die fettreiche Weihnachtsgans kann hierbei durch leichten Fisch, Gemüse und Salate ersetzt werden.



Wenn Alkohol und üppiges Essen auf den Magen schlagen, braucht das Verdauungssystem Wärme und Ruhe. (Foto: djd/Padma/freepik/Yeko Photo Studio)



Entstresst die ganze Familie: Statt Bergen von Geschenken gibt es für jeden nur eins. (Foto: djd/Padma/freepik)

djd



MEDIZINTECHNIK MORSCHECK

Sanitätshaus · Rehatechnik · Orthopädietechnik

Wir bieten Ihnen unter anderem:

Versorgung von Wunden durch qualifizierte Wundschwestern sowie Beratung zu enteraler Ernährung im Hausbesuch

Unsere Öffnungszeiten:

Mo, Di, Mi, Fr	7.30 Uhr - 16.00 Uhr
Do	7.30 Uhr - 17.30 Uhr
Hausbesuche nach Vereinbarung	

Wir wünschen unseren Kunden ein frohes Fest und ein gesundes 2022!



Riesaer Str. 143
04319 Leipzig

Tel. 0341 25692055
Fax 0341 25692056



Die Patchwork-Familie (Die Familie mit Stiefkindern): Teil 2



Familienrechtliche Fragen

Neben den in der vorausgegangenen Ausgabe angesprochenen erbrechtlichen Problemkreisen können vor dem Hintergrund, dass Kinder aus anderen vorangegangenen Beziehungen in die Patchwork-Familie eingebracht werden, regelmäßig auch vielfältige (familien-)rechtliche Fragen auftreten.

Im Alltag stellt sich die bedeutsame Frage nach einem Sorgerecht des Stiefelternteils spätestens, sobald ein Stiefelternteil von einem Kind des neuen Lebensgefährten/Ehegatten/Lebenspartners zu hören bekommt: „Du hast mir gar nichts zu sagen!“.

Ob dieser Ausspruch zutreffend ist, hängt zunächst davon ab, ob die leiblichen Eltern nach Trennung und/bzw. Ehescheidung für das Kind weiter das gemeinsame Sorgerecht besitzen. In diesem Fall können Stiefeltern grundsätzlich keine Entscheidungen für das Stiefkind treffen. Es besteht jedoch (auch in diesem Fall) die Möglichkeit, dass die leiblichen Eltern dem Stiefelternteil eine jederzeit abänderbare und widerrufliche Vollmacht erteilen, dass dieser Alltagsentscheidungen für das Kind allein treffen kann, was gerade dann sachgerecht und sinnvoll ist, wenn das Stiefkind überwiegend von ihm betreut wird.

Besteht für ein Elternteil nach Trennung und/oder Scheidung das alleinige Sorgerecht, hat dieser die Möglichkeit, die Mitentscheidung in Angelegenheiten des täglichen Lebens des Kindes auf den neuen Stiefelternteil zu übertragen. Voraussetzung dafür ist

jedoch, dass der alleinsorgeberechtigte Elternteil mit dem Stiefelternteil verheiratet ist.

Ein Alleinentscheidungsrecht des verheirateten Stiefelternteils besteht jedoch auch in diesem Fall nicht; außerdem ist vom Grundsatz her immer Einvernehmen zwischen dem verheirateten Stiefelternteil und dem alleinsorgeberechtigten Elternteil herzustellen; sofern nicht ein Fall der Gefahr im Verzug vorliegt.

Eine bedeutsame Frage besteht auch darin, ob ein Umgangsrecht des Stiefelternteils besteht. Das Gesetz sieht für enge Bezugspersonen des Kindes, die mit dem Kind tatsächlich in einer sozial-familiären Beziehung standen oder gestanden hatten, ein Recht auf Umgang dann vor, wenn er dem Wohl des Kindes dient. Regelmäßig ist eine derartige soziale Beziehung dann anzunehmen, wenn der Stiefelternteil mit dem Kind längere Zeit in häuslicher Gemeinschaft lebte.

Zur Verhinderung von Überforderungen des Kindes im Hinblick auf eine Vielzahl bestehender Umgangsrechtsansprüche (so genannter „Umgangstourismus“) folgen die Umgangsrechte enger Bezugspersonen jedoch den an erster Stelle stehenden Umgangsrechten der Elternteile und den Umgangsrechten von Großeltern sowie Geschwistern erst an dritter Stelle.

Bei der Beantwortung dieser und weiterer praxisrelevanter familienrechtlicher Fragen wie z.B.:

- Können die Stiefkinder der Patchwork-Familie einen gemeinsamen Nachnamen erhalten?
 - Welche Möglichkeiten der Adoption des Stiefkindes bestehen für den Stiefelternteil?
 - Besteht die Möglichkeit des Bezugs von Elterngeld für ein Stiefkind?
 - Kann der Stiefelternteil nach Trennung oder Tod des Elternteils das Sorgerecht für das Stiefkind erhalten?
 - Muss der Stiefelternteil Unterhalt für das Stiefkind bezahlen?
- sowie bei der Erarbeitung von Problemlösungsmöglichkeiten sind Ihnen praxiserfahrene Rechtsanwälte gern behilflich.

Dirk Dylong

Rechtsanwalt und Fachanwalt für Familienrecht

CONSTANZE LORI
— RECHTSANWÄLTIN —

Wir bedanken uns bei unseren Mandanten für das entgegengebrachte Vertrauen und wünschen frohe Weihnachten sowie ein gesundes Jahr 2022.



TÄTIGKEITSSCHWERPUNKTE

- Verkehrsrecht
- Arbeitsrecht
- Familien- und Erbrecht

Sprechzeiten

Dienstag 9:00 bis 18.00 Uhr
Donnerstag 9:00 bis 18.00 Uhr
oder nach Vereinbarung

Bahnhofstraße 2 Telefon 03 42 91 / 33 64 7
04451 Borsdorf Telefax: 03 42 91 / 33 64 8
www.kanzlei-lori.de sekretariat@kanzlei-lori.de

Dirk Dylong



D

Rechtsanwalt und
Fachanwalt für
Familienrecht

Frohe Weihnachten & alles Gute für 2022!

Tätigkeitsschwerpunkte

- Ehescheidungsrecht
- Erbrecht
- Arbeitsrecht

Interessenschwerpunkte

- Grundstücksrecht
- Straf- und Bußgeldsachen

Braustraße 32 | Fon 034292 77691 | Fax 034292 77692
04821 Brandis | E-Mail RA-Dylong@gmx.net

Anmerkung: Das auf dieser Seite behandelte redaktionelle Thema stellt keine rechtlich verbindliche Beratung durch den Verlag dar. Diese erhalten Sie ausschließlich bei Rechtsanwälten, Notaren, Versicherungsberatern, Steuerberatern, Lohnsteuerhilfen und dgl.



Verbraucherschutz – Gesetz für faire Verbraucherverträge

Wieso war ein Gesetz für faire Verbraucherverträge notwendig?

Unerlaubte Telefonwerbung stellt einerseits eine unzumutbare Belästigung dar. Sie führt aber auch in vielen Fällen dazu, dass Verbraucher*innen Verträge aufgedrängt oder untergeschoben werden, die sie so nicht abschließen möchten. Zum anderen verwenden Unternehmen zunehmend bestimmte Vertragsklauseln in ihren Allgemeinen Geschäftsbedingungen (AGB), die es Verbrauchern verwehren für sie günstigere Angebote zu nutzen. Des Weiteren wird Verbrauchern etwa die Abtretung ihrer Ansprüche gegen einen Unternehmer, um diese durch Dritte geltend machen zu lassen, unverhältnismäßig erschwert. Deshalb sollen sowohl der Vertragsschluss selbst als auch die Vertragsinhalte faireren Regelungen unterliegen.

Wie sehen die Vertragslaufzeiten für Verträge etwa fürs Fitnessstudio, Partnerbörsen und sonstige Abos aus?

Verbraucherverträge, die die regelmäßige Lieferung von Waren oder die regelmäßige Erbringung von Dienst- oder Werkleistungen betreffen, werden oftmals mit einer längeren Laufzeit angeboten. Verträge mit einer Mindestlaufzeit von bis zu zwei Jahren bleiben auch künftig möglich. Verbraucherinnen und Verbraucher sollen größtmögliche Freiheit bei der Vertragswahl und -ausgestaltung haben und etwa von Kostenvorteilen bei längeren und flexibleren Laufzeiten profitieren.

Was gilt bei einer automatischen Vertragsverlängerung?

Die Kündigung vergessen – und schon ist man an einen unliebsamen Vertrag weiter gebunden. Das soll künftig nicht mehr so einfach passieren. Zum Schutz der Verbraucher werden daher auch strengere Regelungen für die Kündigung im Falle einer automatischen Vertragsverlängerung auf unbestimmte Zeit getroffen. Kunden können in einem solchen Fall ab März 2022 monatlich kündigen.

Können Strom- und Gasverträge weiter telefonisch abgeschlossen werden?

Unter den Fällen, in denen Verbrauchern Verträge aufgedrängt oder untergeschoben werden, ist die Anzahl der Beschwerden wegen Anrufen von Energielieferanten oder Dienstleistern, die den Verbraucher zu einem Wechsel des Energielieferanten bewegen wollen, besonders groß. Lieferverträge für Strom und Gas soll man deshalb nicht mehr allein am Telefon abschließen können. Damit ein Vertrag wirksam ist, muss er künftig „in Text-

form“, also zum Beispiel per Email, SMS oder auch als Brief oder Fax vorliegen. Zugleich wird darüber hinaus das Textformerfordernis auch auf die Kündigung solcher Verträge erweitert. Firmen müssen zudem die Einwilligung der Verbraucher in Telefonwerbung dokumentieren und aufbewahren. Dadurch soll die Bundesnetzagentur unerlaubte Telefonwerbung effizienter ahnden können.

Wie sind online abgeschlossene Verträge kündbar?

Ab dem 1. Juli 2022 wird für dauernde Schuldverhältnisse ein verpflichtender Kündigungsbutton im Online-Bereich eingeführt. Dauerschuldverhältnisse erweisen sich oftmals als Kostenfallen für Verbraucher. Ein Vertrag im Internet ist schnell geschlossen – oftmals genügt dafür ein Klick. Den Vertrag wieder zu kündigen ist meistens wesentlich schwieriger. Nicht selten muss man sich durch mehrere Seiten klicken und am Ende womöglich noch per Brief oder Fax kündigen. Der Button als unkomplizierte Kündigungsmöglichkeit im Online-Bereich schafft Abhilfe. Erfüllt der Unternehmer die Voraussetzungen dafür nicht, kann ein Verbraucher einen Vertrag, jederzeit und ohne Einhaltung einer Kündigungsfrist kündigen.

Quelle: www.bundesregierung.de

Weitere Informationen finden Sie auch unter:

www.verbraucherzentrale.de

**KANZLEI
NUSSMANN**

FACHANWÄLTIN für ERBRECHT
ZERTIFIZIERTE TESTAMENTVOLLSTRECKERIN
ZERTIFIZIERTE MEDIATORIN
FACHANWÄLTIN für FAMILIENRECHT

Unsere kostenfreien Vorträge, Anmeldung erforderlich
14.12., 18.00 Uhr Scheidung leicht gemacht
16.12., 18.00 Uhr Vorsorgevollmacht & Testamentsgestaltung

Zimmerstraße 1 · 04109 Leipzig

Hotline ☎ 0341 983 89 80

www.KANZLEI-NUSSMANN.de

LOHNSTEUERHILFEVEREIN
LEIPZIG
ZWICKAU
LEIPZIG - ZWICKAU E.V.

Beratungsstelle
André Goldmann
Lange Str. 5c
04451 Borsdorf /
OT Panitzsch
Telefon
034291-21650

Wir erstellen Ihre Einkommensteuererklärung ausschließlich bei Einkünften aus nichtselbstständiger Tätigkeit.

Wir beraten ausschließlich im Rahmen einer Mitgliedschaft nach § 4 Nr. 11 StBerG.

© uniblog-photo - Fotolia

Wir wünschen allen eine
besinnliche Weihnachtszeit
und einen guten Start in
ein gesundes Jahr 2022.

Vielen Dank für Ihr Vertrauen.

AGS

STEUERBERATUNGS-
GESELLSCHAFT mbH

Beratungsstelle

Lange Str. 5c
04451 Borsdorf /
OT Panitzsch

Telefon 0341 30938060



Einrichten im Japandi-Stil

So geht japanisch-skandinavisches Wohnen



In einem neuen Wohntrend treffen sich die Einrichtungsstile zweier geografisch gegensätzlicher Regionen: Japandi vereint den Einrichtungsminimalismus aus Skandinavien mit der zurückhaltenden Wohntradition aus Japan. Der skandinavische Stil ist in erster Linie für seinen schnörkellosen, coolen Kern bekannt. Und dieser harmoniert tatsächlich bestens mit der Ästhetik des Ostens. Die japanische Einrichtung steht für Schlichtheit und Wohlbefinden. Kombiniert man beide Stile, entsteht ein klares, aufgeräumtes und wohnliches Zuhause, das auf die wesentlichen Dinge reduziert ist und dennoch Gemütlichkeit und Wärme ausstrahlt.

Cool, schlicht, leise

Dieser Wohntrend braucht keinen Schnickschnack, sondern Gefühl für Zurückhaltung. Weniger ist mehr, man genießt die optische Leere. Regalflächen dürfen frei bleiben, alles konzentriert sich auf Einzelstücke. Wichtig ist, dass nichts zusammengewürfelt wirkt, und alle Elemente sollten ausreichend Raum haben, um für sich zu stehen. In dieses Szenario passen filigrane Möbelstücke wie der Raumteiler Fresno von Xoon und Naturmaterialien sowie hochwertige, dunkle Hölzer mit sichtbarer Maserung. Bei den Deko-Artikeln geben Rundungen den Ton an. Mit funktionalen Möbeln besinnt man sich im Japandi-Interieur auf das Wesentliche.

Nicht zu bunt

Die in Japandi gestalteten Räume zeichnen sich durch eine zurückhaltende Farbpalette aus. Besonders angesagt sind



Reduziert und trotzdem gemütlich: Im Japandi steht das kuschelige Sofa im freien Raum. (Foto: djd/www.xoon.de)

neutrale Farben wie Creme. Wer weiße oder graue Wände zu kühl findet, kann sich innerhalb der kompletten Naturtonpalette bedienen und mit wärmeren Nuancen aus dem Sand- oder Rosé-Bereich Heimgelächlichkeit ins Zuhause bringen. Diese Farbtöne haben die Eigenschaft, dass man sie bedenkenlos und abwechslungsreich miteinander kombinieren kann, ohne dass es zu bunt wird. Unter www.xoon.de gibt es inspirierende Interieur-Vorschläge. Auch die Trendfarben Gelb und Grau werden vor allem in Kombination miteinander zum Eyecatcher.

Naturverbundene Materialien

Je zurückhaltender ein Stil und je reduzierter seine Formensprache ist, desto wichtiger sind die verwendeten Materialien. Deshalb verlangt Japandi nach Textur. Der Mix spielt hier eine wichtige Rolle. So wirken ähnliche Farben umso eleganter, wenn sie in Form von verschiedenen Materialien daherkommen, etwa in verschiedenen Stoffen. Generell kann man im Japandi alle Materialien verwenden, die natürlicher Herkunft sind.

djd

 <p>Ein Begriff für Qualität</p>	<p>Ihr Partner in allen Fensterfragen für Neu- und Altbau « Alles aus eigener Produktion »</p> <ul style="list-style-type: none"> • Kunststoff • Holz • Holz-Aluminium • Leichtmetall Haustüren • Rollläden • Wintergärten <p>Verkauf direkt ab Werk</p>
	<p>Morlok Fensterfabrik GmbH Böhlener Straße 30 • 04571 Rötha (Leipzig) Tel. 03 42 06/5 40 16 • Fax 5 40 17</p>

Besuchen Sie unverbindlich unsere Musterausstellung! Auch samstags!

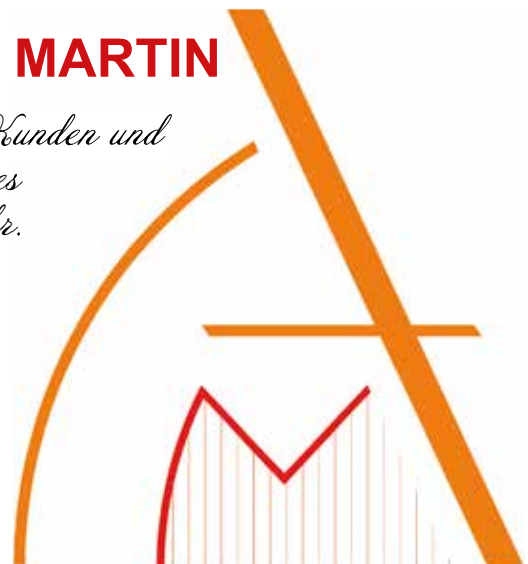
ARCHITEKTURBÜRO STEFAN MARTIN

Wir bedanken uns recht herzlich bei all unseren Kunden und Geschäftspartnern und wünschen allen ein erholsames Weihnachtsfest und einen guten Start ins neue Jahr.

Inhaber: Dipl.-Ing. Architekt (FH) Stefan Martin
Bahnhofstraße 4 • 04451 Borsdorf

Tel.: 034291 40215
Fax: 034291 40219

E-Mail: stefan.martin@architekten-martin.de



shapiso - Fotolia



Helle Freude am Garten

Mit einer Beleuchtung für mehr Atmosphäre und Sicherheit sorgen

Licht steht für Behaglichkeit und eine angenehme Atmosphäre – in den Innenräumen ebenso wie draußen im Garten. Mit einer individuell geplanten Beleuchtung lässt sich auch der Außenbereich bei Dunkelheit stimmungsvoll in Szene setzen. Zusätzlich steigert Licht hier die Sicherheit, indem es Wege und Stufen stolpersicher ausleuchtet sowie eine abschreckende Wirkung auf mögliche Einbrecher hat. Moderne LED-Systeme sind für den Garten besonders gut geeignet. Sie verbinden einen geringen Energieverbrauch mit einer langen Lebensdauer. Zudem lassen sie sich nach Bedarf immer wieder anpassen, vom Dimmen bis hin zur Auswahl der gewünschten Lichtfarbe.

Voraussetzungen für eine langlebige Außenbeleuchtung

Bei Beleuchtungen, die am Hauseingang, vor der Garage oder im Garten jederzeit Wind und Wetter ausgesetzt sind, haben Hausbesitzer einige technische Voraussetzungen zu beachten. Entscheidend ist die Schutzart, die einen entsprechenden Schutz vor Spritzwasser nachweist. Beliebt für den Garten sind LED-Niedervoltsysteme, die mit einer Spannung von lediglich zwölf Volt auskommen. Auf diese Weise lässt sich die Beleuchtung besonders einfach, zeitsparend und flexibel installieren. Mehr als eine konventionelle Haushaltssteckdose, die entsprechend wetterfesten Leuchten und die passenden Niedervoltkabel braucht es nicht. Ein Starkstromanschluss wird ebenfalls nicht benötigt, auch später

sind unkompliziert jederzeit Veränderungen oder Erweiterungen möglich. Für eine maßgeschneiderte Illumination gibt es bei geeigneten Systemen wie FX Luminaire von Hunter eine Vielzahl an Wegeleuchten, Effektstrahlern und flächigen Lichtquellen. Ein wesentlicher Vorteil ist die hohe Lebensdauer der LED-Lichtquellen von mindestens 40.000 Betriebsstunden – so werden Wege, Beete oder prächtige Bäume dauerhaft in schönes Licht getaucht.

Smarte Technik macht mehr aus dem Licht

Smarthome-Technik eignet sich für die Gartenbeleuchtung. Auf diese Weise lassen sich individuelle Lichtszenarien programmieren und immer wieder anpassen. Mit der smarten Steuerung ist es beispielsweise ganz einfach, die Beleuchtung und die Zeitdauer stets auf die aktuelle Jahreszeit auszurichten. Wechselnde Farben setzen zusätzliche Akzente. Mit bis zu 30.000 Lichtfarben bieten die LED-Produkte zahlreiche Möglichkeiten, dem Garten bei Dunkelheit einen immer wieder anderen Charakter zu verleihen. Mehr Tipps für die eigene Planung sowie eine Kontaktmöglichkeit für eine persönliche Beratung gibt es etwa unter www.rainpro.de. Gut zu wissen: Mit entsprechenden Kabellängen oder Kabelverbindern ist die Niedervolttechnik auch für größere Grundstücke geeignet. *djd*



**Gerichshainer
Bau- und Wohnungs-
gesellschaft mbH**

Vermietung und Verwaltung
Leipziger Str. 32, 04827 Gerichshain

*Wir bedanken uns recht herzlich bei unseren Kunden und
Geschäftspartnern für das entgegengebrachte Vertrauen und wünschen
ein frohes Weihnachtsfest und einen guten Start ins Jahr 2022.*

☎ **034292 860266**
✉ **info@gbw-gerichshain.de**

Ruppert
GmbH & Co. KG

**CONTAINERDIENST
NATURSTEIN**

Albert-Kuntz-Straße 26
04824 Beucha

E-Mail beucha@ruppert-kg.de
Tel. +49 (0) 34 292 / 867 3
Fax +49 (0) 34 292 / 867 55



www.ruppert-kg.de

Rühlmann Kommunal- und Gartentechnik



Solo by Al-ko
Rasentraktor inkl. Winterpaket
(Schneeschild, Anbaurahmen
u. Schneeketten)
ab 3290,00 €
Gültig bis 31.12.2021



AL-KO
Akku Schneefräse ST 4048
inkl. Akku und Ladegerät
379,90 €



- **Unsere Leistungen:**
- gebrauchte, generalüberholte Rasentraktoren
- Vertrieb u. Service von Garten- u. Forsttechnik
- Vermietung v. Vertikutierer und Motorhacke
- Verleih Großhäcksler bis 15 cm
- Reparaturdienst von Rasenmähern, Rasentraktoren, Motorsägen, Sensen etc.
- Sägekettenschärfdienst, Ersatzteilverkauf

Rühlmann Kommunal- und Gartentechnik
Leipziger Straße 27 * 04827 Machern
Tel.: 034292-68318 * Fax: 034292-73808
E-Mail: ruehlmann-machern@t-online.de
www.gartentechnik-ruehlmann.de

*Öffnungszeiten: ab 01.12.2020 bis 28.02.2022
Montag bis Freitag: 8:00 – 17:00 Uhr, Samstag: nach Vereinbarung*



Warum das Leben auf dem Land wieder attraktiver wird



Immobilienexpertin Uta Barthelmann berät Sie gern

Steigende Mieten, das Bedürfnis nach mehr Platz, der Wunsch nach Grünanlagen: In den letzten Monaten zieht es immer mehr Menschen aufs Land. Die Sehnsucht nach bezahlbarem Wohnraum mit großzügigen Außenbereichen steigt – die Immobiliensuche wird schon längst auf das Umland der Großstädte und ländliche Regionen ausgeweitet. Doch was macht das Wohnen auf dem Land so attraktiv?

Seitdem Home-Office und Video-Meetings auf der Tagesordnung stehen, haben sich sowohl das Bewusstsein als auch die Prioritäten der Menschen verändert. Für viele ist die Flucht aufs Land daher optimal. Neben mehr Zeit mit den Liebsten steht ein größeres Zuhause mit ausreichend Platz für Arbeitszimmer, Freizeitgestaltung und Garten auf der Wunschliste. In einer aktuellen Umfrage des Maklerunternehmens VON POLL IMMOBILIEN bestätigen rund 74 Prozent der Immobilienexperten eine pandemiebedingte, erhöhte Nachfrage nach Immobilien in grünen Lagen – also eher auf dem Land oder im Umland. Für Familien ist ein großer Garten ideal – genügend Platz für die Kinder zum Spielen, ein Rückzugsort für die Eltern und viel Platz für Entertainment. Den längeren Weg in die Stadt oder zur Arbeit nehmen sie dafür gerne in Kauf.

Allerdings hat die aktuelle Stadtflucht auch Auswirkungen auf die Kaufpreise. Die hohe Nachfrage nach Wohnraum

außerhalb der Stadt verursacht einen deutlichen Anstieg der Immobilienpreise in ländlichen Regionen. Besonders in den Landkreisen um die Großstädte in denen sich das Landleben mit den Vorzügen einer Kleinstadt vereinen lässt, machen sich steigende Mieten und Kaufpreise zunehmend bemerkbar. Die Immobilienexpertin bei VON POLL IMMOBILIEN Leipzig kennt die Mikrolagen vor Ort bestens und ist eingehend damit vertraut, was potenzielle neue Eigentümer beim Kauf ihrer Immobilie beachten sollten. Gern erläutern wir Interessenten die Vor- und Nachteile einzelner Standorte und beraten auch im weiteren Vermittlungsprozess. Kontaktieren Sie uns gern, wenn Sie auf der Suche nach einem neuen Zuhause sind oder wenn Sie für Ihr Domizil den passenden Käufer oder Mieter suchen. Unsere Immobilienberater und geprüften freien Sachverständigen für Immobilienbewertung (PersCert®, WertCert®) schätzen auch kostenfrei und unverbindlich den aktuellen Marktwert Ihrer Immobilie ein.

Wer seine Immobilie in Borsdorf veräußern möchte oder eine kostenfreie und unverbindliche Marktpreiseinschätzung seiner Immobilie wünscht, ist bei Frau Uta Barthelmann an der richtigen Stelle. Zu erreichen ist sie per Telefon unter der 0341 5832880 oder per Email leipzig@von-poll.com.

VON POLL IMMOBILIEN Leipzig



Jeder Tipp ist bares Geld wert.

So einfach war Geld verdienen noch nie!

10% Honorarbeteiligung, wenn sie jemanden kennen der eine Immobilie verkaufen möchte oder die Wohnrente in Anspruch nehmen will.



Büro Leipzig
Tel. 0341/ 58 31 19-00

VERKAUF | VERMIETUNG | INVESTMENT



IHRE IMMOBILIENSPEZIALISTEN IN LEIPZIG UND UMGEBUNG

Eigentümern bieten wir eine kostenfreie Bewertung ihrer Immobilie an. Kontaktieren Sie uns, wir freuen uns darauf, Sie persönlich und individuell zu beraten.

Telefon: 0341 – 58 32 88 0
E-Mail: leipzig@von-poll.com



Uta Barthelmann
Selbstständige Immobilienberaterin

VON POLL IMMOBILIEN | Shop Leipzig
Prager Straße 2 | 04103 Leipzig

www.von-poll.com





Ihr neues Zuhause:

Individuell geplant, kompetent beraten und massiv gebaut.

Massiv Haus Sachsen GmbH
Die bessere Alternative zum Architektenhaus
www.massiv-haus-sachsen.de

Zschortauer Str. 71
04129 Leipzig
Tel.: 0341 46 37 610



SUSANN MEY IMMOBILIEN

Zur Jahreswende herzlichen Dank
für die vertrauensvolle Zusammenarbeit.
Frohe Weihnachten und
alles Gute für das neue Jahr.

Mitglied im


August-Bebel-Straße 41 • 04824 Beucha
Mobil: 0151 20511955 • Tel.: 034292 509548
E-Mail: kontakt@makler-mey.de • www.meyimmo.de



Brandgefährliche Weihnachtszeit

Die Statistik spricht Bände: In der Advents- und Weihnachtszeit steigt die Zahl der Wohnungsbrände sprunghaft an. Brennen doch dann alle Jahre wieder zahllose Kerzen. Über der Flamme entwickeln sich Temperaturen von bis zu 750 Grad Celsius. Und was kaum jemand weiß: Auch defekte Lichterketten können zu Schwelbränden führen.

Der bvbfd Bundesverband Brandschutz-Fachbetriebe e.V. hat daher eine Checkliste erarbeitet, die jeder beachten sollte:

- Brennende Kerzen niemals unbeaufsichtigt lassen!
- Zustand von Kerzen und Kränzen laufend kontrollieren
- Sichere Unterlage und geeigneten Standort wählen
- Streichhölzer und Feuerzeuge für Kinder unzugänglich aufbewahren
- Weihnachtsbäume sicher platzieren und mit Wasser versorgen

- Elektrische Lichterketten regelmäßig überprüfen
- Stromversorgung nicht im Dauerbetrieb belassen
- Funktions-Check bei Rauchwarnmeldern durchführen
- Feuerlöscher bereitstellen
- Guter Rat vom örtlichen Brandschutz-Experten

Wie man mit Feuerlöschern und Rauchmeldern die eigenen vier Wände optimal schützt, wissen die qualifizierten Brandschutz-Fachbetriebe. Sie helfen bei der Auswahl passender Geräte, weisen in deren Handhabung ein und bieten Rat und Hilfe zu allen Fragen rund um den Brandschutz.

Weitere Informationen erhalten Sie unter:
www.bvbfd-brandschutz.de/.

Quelle: Bundesverband Brandschutz-Fachbetriebe e.V.



INGENIEURBÜRO ILKO MARTIN

Planung – Ausschreibung – Bauüberwachung

Wir bedanken uns recht herzlich bei all unseren Kunden und Geschäftspartnern für das entgegengebrachte Vertrauen und wünschen ein besinnliches Weihnachtsfest.

Dipl.-Ing. Ilko Martin

Bahnhofstraße 4 • 04451 Borsdorf • Tel.: (03 42 91) 40 20 • Fax: (03 42 91) 4 02 19
www.architekten-martin.de • E-Mail: info@architekten-martin.de

Frohe Weihnachten und ein erfolgreiches neues Jahr!



Auch im nächsten Jahr stehen wir Ihnen wieder mit einer großen Auswahl an Natursteinen, Beton-dekorsteinen, Betonwerksteinen uvm. zur Verfügung:

Bodenbeläge, Wandverkleidungen,
Treppenstufen, Fertigtreppläufe
Sohl- und Fensterbänke

Terrassenplatten und Gartenmauern
Mauer- und Schalungssteine
Halbfertig- und Fertigelemente
Fassadenplatten, Betonzäune und Glaskeramik

Sprechen Sie uns an!



F. & F. Transport,
Recycling, Beton
& Naturstein GbR

Großpösnaer Str. 5
04683 Fuchshain
☎ 034297 424 13

Wir beraten Sie gern.

www.axelfischer-transporte.de



Die Feiertage ohne Dich

Fröhliche Festtage? Nicht für jeden. Die Weihnachtszeit kann für Trauernde einer der schwersten Abschnitte des Jahres sein.

Einer fehlt – der Partner, die Mutter, ein guter Freund oder gar das eigene Kind. Die Weihnachtsfeiertage ohne diesen einen geliebten Menschen wiegen oft besonders schwer – ganz unabhängig davon, ob der Verlust bereits Jahre oder erst Monate, Wochen oder Tage her ist. Das „Fest der Liebe“ bekommt für Trauernde häufig eine ganz andere Bedeutung – sie finden sich einer neuen Situation wieder, die es zu bewältigen gilt.

Wie können Sie trauernden Menschen in dieser Situation beistehen? Zeigen Sie Empathie und vermeiden Sie Phrasen und Ratschläge. Denken Sie daran: Manche Dinge können nicht einfach wieder in Ordnung gebracht werden. Es gilt, die Trauer des Anderen anzunehmen und auszuhalten. Seien Sie also einfach für den Trauernden da, hören Sie zu und gestalten die Zeit mit ihm so, wie es ihm gerade guttut.

Die allerwenigsten Menschen können ernsthaft nachvollziehen, was ein Trauernder in der Weihnachtszeit wirklich empfindet. Trauergefühle sind für jeden Menschen anders und die Bedürfnisse von Trauernden können sehr unterschiedlich sein. Das Wichtigste ist es, den Schmerz des Trauernden anzuerkennen und nicht zu relativieren oder mit den eigenen Erfahrungen zu vergleichen. Es kann für den Trauernden sehr tröstlich sein, wenn Sie aufrichtig zeigen, dass Sie seine Gefühle ernst nehmen und auch einmal ehrlich nachfragen „Wie geht es Dir gerade?“. Machen Sie Vorschläge für gemeinsame Aktivitäten. Bringen Sie dem Trauernden beispielsweise ein leckeres Weihnachtsessen vorbei oder laden Sie ihn zu sich nach Hause ein. Bieten Sie an, während der Feiertage gemeinsam etwas zu unternehmen. Gerade in der Weihnachtszeit gibt es viele Möglichkeiten, für Trauernde da zu sein und Ihnen beizustehen. Seien Sie ruhig kreativ und überlegen, was Ihnen selbst in so einer Situation guttun würde. Im Zweifelsfall fragen Sie den Trauernden einfach – und kommen so ins miteinander in Gespräch. *red*

MÖLLER
Bestattungsdienst GmbH

04821 Brandis • Hauptstraße 28
☎ 03 42 92 / 68 22 7 jederzeit
Trauerarbeit durch Hypnose

www.moeller-bestattungsdienst.de

Annett Möller

Das Licht bleibt an – Kirchentüren sind offen

An vielen Orten in Sachsen werden im Advent, am Heiligen Abend und an den Weihnachtsfeiertagen Kirchen für mehrere Stunden für persönliches Gebet und Besinnung geöffnet sein. Weihnachtlich geschmückt und hell erleuchtet, vielleicht mit einem Licht oder einer Weihnachtsbotschaft zum Mitnehmen.



Informieren Sie sich vor Ort, wo eine Kirche bei Ihnen geöffnet ist. Oder schauen Sie nach dem Licht!

Quelle Text und Bild:
Evangelisch-lutherische Landeskirche Sachsens

Traueranzeigen im Borsdorfer „Vor Ort“

DRUCKHAUS BORNA | Tina Neumann | Mobil 0173 6547002
tina.neumann@druckhaus-borna.de

Annahmestellen für Traueranzeigen

Bestattungshaus Hänsel
Filiale Borsdorf, Leipziger Str. 38
Tel. 034291 32103

MÖLLER GmbH
Bestattungsdienst GmbH
Filiale Brandis, Hauptstraße 28
Tel. 034292 68227

Ihre Blumenboutique in Borsdorf
Blütenzauber
Blumenboutique Blütenzauber
Leipziger Straße 30 b, Borsdorf
Tel. 034291 315040

KNÖFEL
Bestattungsservice
Bestattungsservice Knöfel
Leipziger Str. 3, 04827 Machern
Tel. 034292 78936



...vertrauensvolle Beratung im Trauerfall seit 1991.

☎ **034291/32103**

Rufbereitschaft Tag & Nacht

Leipziger Straße 38
04451 Borsdorf

www.bestattungshaushaensel.de | Inhaber Thomas Hänsel e. K.

HELFER HÖRSYSTEME

IHR HÖRAKUSTIKER – WIR MACHEN HÖREN

Wir wünschen allen Lesern ein frohes Weihnachtsfest und ein gesundes und glückliches neues Jahr.



Wir Hörakustiker empfehlen:

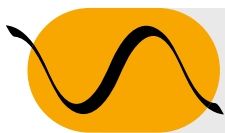
Gönnen Sie sich die unverbindliche Erprobung moderner Hörsysteme – nur so werden Sie die großen Vorteile und die Verbesserung Ihrer Lebensqualität spüren.

Hörverlust kommt meistens schleichend. Die weit verbreitete Annahme, das Gehirn kann besser trainiert werden, wenn mit der Anpassung von Hörgeräten gewartet wird, ist ein Irrglaube. Das Gegenteil ist der Fall! Unversorgter Hörverlust verursacht durch das Ausbleiben wichtiger Reize eine immer stärkere Hörentwöhnung. Ein Leben lang antrainierte Fähigkeiten in der Reizverarbeitung gehen rasant verloren. Zusätzlich sorgen Vermeidungsstrategien („da gehe ich nicht mehr hin, ich verstehe ja sowieso nichts“) für eine nachlassende Lebensqualität, oft mit selbstgewählter gesellschaftlicher Ausgrenzung. Einsamkeit ist leider häufig die Folge.

Unser Tipp:

Starten Sie mit gutem Vorsatz ins neue Jahr!

Machen Sie etwas für Ihr Gehör.



HELFER

HÖRSYSTEME

[WWW.SO-KLINGT-DAS-FEST.DE](http://www.so-klingt-das-fest.de)

ZENTRALE **WURZEN**: JACOBSSGASSE 17 • TEL.: 03425/852286
ÖFFNUNGSZEITEN: MO.-FR. 9-18 UHR • SA. 9-12 UHR

FILIALE **WURZEN**: BADERGRABEN 12 • TEL.: 03425/8530414
ÖFFNUNGSZEITEN: MO.-FR. 8.30-13 UHR • MO./DI. 14-18 UHR
DO. 13.30-16 UHR

FILIALE **NAUNHOF**: MARKT 5 • TEL.: 034293/558757
ÖFFNUNGSZEITEN: MO.-FR. 9-13 UHR • MO./DI./DO. 14-18 UHR

FILIALE **GROITZSCH**: BREITSTR./ECKE SCHULGASSE
TEL.: 034296/744640
ÖFFNUNGSZEITEN: MO., DI., DO. 9-15 UHR • MI. 9-18 UHR

